

**Grooming:**  
Fenomén, který často (ne)vidíme a (ne)chápeme

Ústí nad Labem, 3.6.2026

**doc. ThDr. Mgr. Slávka Karkošková, PhD.**  
VŠ pedagožka, garantka oboru sociální práce (FSE UJEP v Ústí nad Labem)  
specialistka (Inštitút pre výskum práce a rodiny, Bratislava, SR)  
externí členka pedagogického sboru Justičnej akadémie SR  
supervizorka, lektorka  
členka expertní skupiny EU komise „Network for the prevention of child sexual abuse“



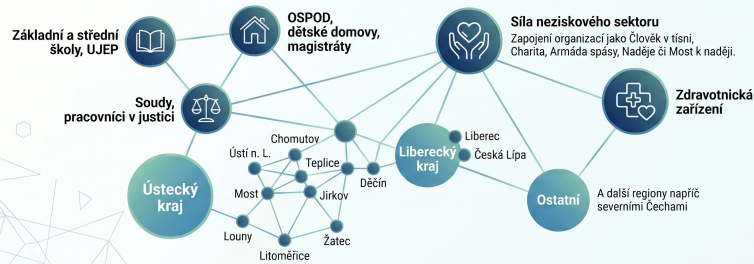
1

**Vítejte!**

„Jsme rádi, že jste tu s námi!  
Děkujeme za váš zájem o téma „Grooming: Fenomén, který často (ne)vidíme a (ne)chápeme“.“

**Společně jsme silnější**  
Velký zájem napříč obory je skvělým začátkem pro naši společnou práci a prevenci.

**Kdo dnes tvoří naši komunitu?**



Základní a střední školy, UJEP

OSPOD, dětské domovy, magistráty

Síla neziskového sektoru  
Zapojení organizací jako Člověk v tísni, Charita, Armáda spásy, Naděje či Most k naději.

Soudy, pracovníci v justici

Zdravotnická zařízení

Ústecký kraj

Liberecký kraj

Ostatní  
A další regiony napříč severními Čechami

Ústí n. L., Chomutov, Teplice, Děčín, Louny, Most, Jirkov, Žatec, Litoměřice, Liberec, Česká Lípa

2

otázky, na které budeme hledat odpovědi

- Jak dojde k tomu, že je dítě sexuálně zneužito? Co tomu předchází?
- Co je grooming?
- A jak může pochopení groomingu
  - usměrnit naše úsilí o prevenci sexuálního zneužívání?
  - přispívat k prevenci sekundární viktimizace obětí?
- Jak nám může výzkum pomoci lépe porozumět groomingu?

3

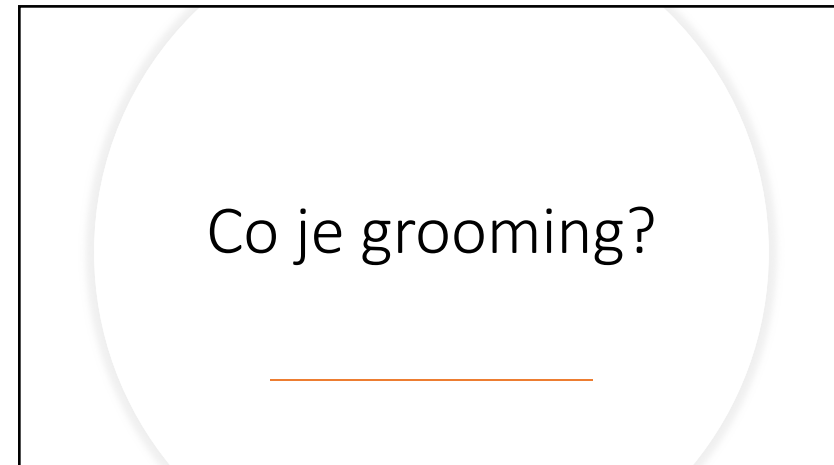
Jak dojde k tomu, že je dítě sexuálně zneužito?  
Co tomu předchází?

---

4



5



6

**Vymezení (definice) groomingu**

*Groom (angl.)*

- „připravit na specifickou pozici nebo účel“;
- „připravit na budoucí roli nebo funkci“.

Pojmy „grooming“, „sexuální grooming“, „groomingové chování“ a „groomingové techniky“ byly v mnoha studiích o sexuálnímu zneužívání dětí používány k popsání toho, jak jednotlivci navazují a udržují interakci s dětmi a dalšími osobami s cílem děti **sexuálně zneužít**.

7

**Nejkomplexnější definice groomingu**  
(Anne-Marie McAlinden, 2012)

- využívání různých **manipulačních a kontrolujících** technik,
- vůči **zranitelnému** jedinci,
- v různých **interpersonálních a sociálních** kontextech,
- za účelem navázání **důvěry** nebo normalizace sexuální škodlivého chování,
- s celkovým cílem **usnadnit vykořisťování** a/nebo **zabránit jeho odhalení**.

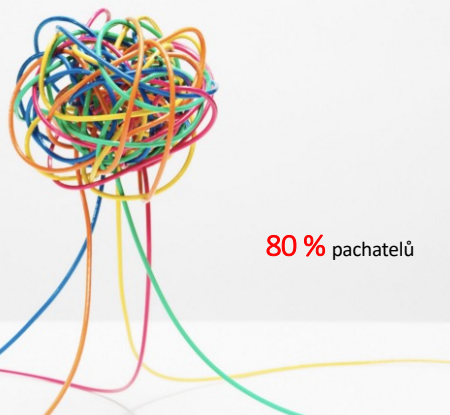
**'Grooming' and the Sexual Abuse of Children**  
Institutional, Internet, and Familial Dimensions  
ANNE-MARIE McALINDEN

Clarendon Studies in Criminology 8

8

## Grooming

něco jako **vábění**,  
**svádění**,  
„**namotávání**“,  
**obalamucení**...



**80 %** pachatelů

9

## Jádro groomingu

= **navození a následné zneužití důvěry**



- **důvěra** = chování nebo postoj, který **umožňuje riskování**\*
- **důvěra** nepřímo **souvisí s ochotou stát se zranitelným** vůči jednání jiné osoby / skupiny
- **důvěra** umožňuje / účinně maskuje zneužívání (McAlinden 2012)

⚠ k vytvoření důvěry **stačí pocít, že máme něco společného** (např. určité společné zájmy)

10

Jak může pochopení groomingu  
přispívat k prevenci  
sekundární viktimizace obětí?

---

11



## Proces groomingu je obtížné zachytit.

- prakticky nemožné přesně určit, kdy začíná a kdy končí
- zahrnuje **činnosti, které jsou samy o sobě legální a (sociálně) neškodné, ale jsou vykonávány se zlým úmyslem** \* (McAlinden, 2012)

12

**Proces groomingu je obtížné zachytit.**

- bez ohledu na stadium procesu groomingu lidé **nemusí být schopni rozpoznat** predátorské chování pachatele CSA dříve, než dojde ke zneužívání (Winters, Jeglic, 2017)
- ! pozor na tzv. **chybu zpětného úsudku**



13

**chyba zpětného úsudku / Hindsight bias**

= naše tendence ohlížet se zpět na nepředvídatelnou událost a myslet si, že byla snadno předvídatelná.  
(„já jsem to věděl/a od samého začátku“)

⚠ **Riziko sekundární viktimizace**

- Pokud se někdo stane obětí trestného činu, **pozdější hodnotitelé věří, že oběť** to měla a mohla předvídat, a proto měla přijmout odpovídající preventivní opatření. **Měla se chovat jinak.**



14

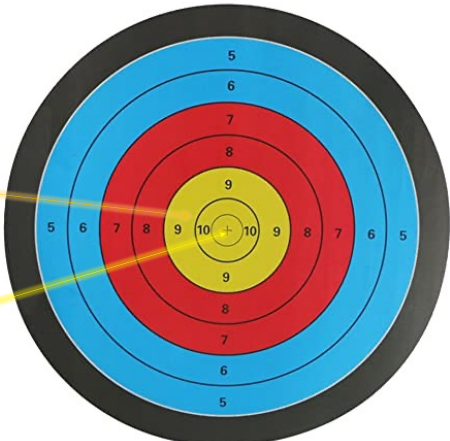
Kdo je terčem groomingu?

---

15

**subjekty, které jsou terčem groomingu**

- děti
- rodiny
- komunity
- instituce
- dokonce i samotný pachatel (tzv. self-grooming / sebegrooming)



16

# Jak groomer postupuje, aby dítě zmanipuloval?

17

## Grooming zaměřený na dítě

– tváří v tvář  
– při zneužívání mimo rámec rodiny

1. spřátelení se s potenciální obětí
2. budování „speciálního“ přátelství
3. aktivity typu „zakázané ovoce“
4. proces desenzitizace

18

Fáze groomingu	Příklady taktiky, kterou může manipulující osoba používat	Co to vyvolává v manipulovaném dítěti
<b>budování „speciálního“ přátelství</b>	<ul style="list-style-type: none"><li>• Poskytování různých odměn / úplatků (např. peníze, hračky, sladkosti)</li><li>• Nečekané zacházení (např. brání do kina, do restaurace)</li><li>• Poskytování mimořádných privilegií (např. tykání, zařazení mezi přátele na sociálních sítích, nadstandardní pozornost)</li><li>• Vyhledávání příležitostí, jak s obětí trávit čas o samotě</li><li>• Vyjadřování komplimentů (např. říká oběti, že je výjimečná)</li><li>• Zaujímání jakési „pseudo rodičovské role“ v životě dítěte</li></ul>	<ul style="list-style-type: none"><li>• <b>pocit zavázanosti a nutnosti vyhovět dané osobě</b></li><li>• <b>vzdálení se od rodičů nebo jiných osob, které by dítě mohly chránit</b></li></ul>

19

Fáze groomingu	Příklady taktiky, kterou může manipulující osoba používat	Co to vyvolává v manipulovaném dítěti
<b>aktivity typu "zakázané ovoce"</b>	<ul style="list-style-type: none"><li>• nabízení cigaret, drog nebo alkoholu</li><li>• vulgární nadávky v komunikaci</li><li>• vyprávění dvojsmyslných vtipů nebo narážek</li><li>• ukazování pornografie dítěti</li><li>• mluvení o sexuálních tématech, partnerských či manželských problémech</li><li>• porušování soukromí dítěte (například chozením do koupelny nebo do šatny, když se převléká)</li><li>• úmyslné vystavování dítěte nahotě dospělého</li></ul>	<ul style="list-style-type: none"><li>• <b>pocity studu a viny, které snižují ochotu svěřit se druhým</b></li><li>• <b>strach z reakcí rodičů nebo pečovatелů, pokud by zjistili, co dělalo</b></li></ul>

20

Fáze groomingu	Příklady taktiky, kterou může manipulující osoba používat	Co to vyvolává v manipulovaném dítěti
<b>Proces desenzitizace</b> (zavádění stále intimnějšího fyzického kontaktu)	<ul style="list-style-type: none"><li>• lechtání, zápasení, masírování</li><li>• mazlení, objímání</li><li>• líbání</li></ul>	<ul style="list-style-type: none"><li>• <b>zncitlivění vůči překračování fyzických hranic</b></li><li>• <b>zvýšení pravděpodobnosti, že se nechá nalákat k tomu, aby připustilo sexuální aktivitu</b></li></ul>

21

## Význam groomingu pro rozhodovací činnost soudů

- 1. Grooming je třeba proskoumat počas výslechu**
- 2. Správné hodnocení věrohodnosti oběti**
  - Grooming má zásadní vliv na chování oběti. – Dítě může pachatele vnímat jako přítele či ochránce, cítit k němu loajalitu nebo vinu, a proto může zneužití minimalizovat, popírat nebo popisovat velmi nejasně.
- 3. Důkaz o promyšlené strategii a vzorci chování**
  - Identifikace prvků groomingu poskytuje hlubší pochopení toho, kolik úsilí pachatel do zneužití vložil. Pomáhá to odhalit vzorec chování pachatele a může to sloužit jako **cenný nepřímý důkaz**.

22

## Kde se grooming odehrává?

---

23



V populárních, ale i oficiálních diskurzích je grooming okamžitě spojován s internetem a používá se převážně k označení **on-line** chování.

To je však v rozporu s realitou, protože drtivá většina zneužívání se odehrává **off-line** a pachatelem je někdo, koho oběť zná, nikoli predátorský cizinec...

24

## Fenomén "Mixed Groomingu"

- **Prolínání online a offline** světa v procesu groomingu.
- Grooming není jen doménou "anonymních predátorů" z internetu.
  - Až **80 % obětí online groomingu pachatele dříve znalo z offline prostředí.**
- Tzv. "mixed groomers" jsou pachatelé, kteří **kombinují osobní kontakt s digitální komunikací.**
  - **využívají více strategií na jeden případ** než pachatelé působící čistě v offline nebo online prostředí.
  - **Často** se jedná o důvěryhodné členy komunity (učitelé, trenéři), kteří mají k dětem **přírozený přístup**

25

## Jak se online a offline grooming kombinuje?

- Technologie slouží jako nástroj pro **překonání dohledu** (guardianship).
- Pachatel může s dítětem **komunikovat neustále**, i když není fyzicky přítomno, a budovat tak **intenzivnější vazbu**.
- Online komunikace často slouží jako **předstupeň** k fyzickému zneužití nebo k jeho **následnému** udržování v tajnosti.
- Pachatelé v těchto případech často identifikují **zranitelné oběti** (např. děti s problémy v rodině nebo nováčky v kolektivu) a využívají **online prostor k naplnění** jejich **emocionálních potřeb**.

26

## Online kanály a obsah v "mixed" případech

### Komunikační kanály:

- **Aplikace na posílání zpráv** (SMS, WhatsApp, Snapchat): Nejčastější forma.
  - Snapchat je populární pro svou funkci mizejících zpráv, což pachatelé usnadňuje zakrývání stop.
- **Sociální sítě** (Facebook, Instagram, ...)
- **Soukromé hovory a videochaty.**

### Typický obsah:

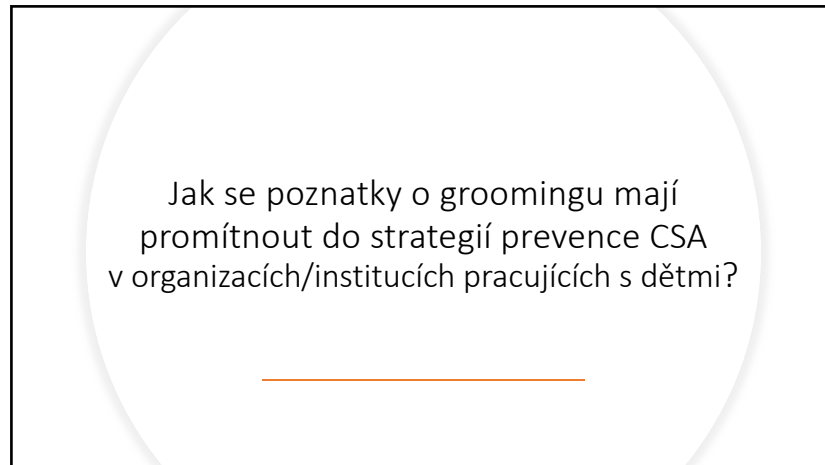
- **Nesexuální, ale nevhodné konverzace:** Sdílení osobních problémů, přílišné lichotky a budování "speciálního vztahu".
- **Digitální desenzitizace:** Postupné posílání nebo vyžadování sexuálního obsahu (fotky, videa).
- **Plánování schůzek:** Domlouvání osobních setkání mimo běžný kontext (např. doučování v soukromí, odvoz domů).

27

## KOMPLEXITA MANIPULACE: ANALÝZA PROCESU GROOMINGU



28



29

## Význam institucionálních strategií ochrany dětí před CSA

Proč se tím vůbec zabývat?

### 1/ Přirozená zranitelnost dětí

- Vztah pomáhající profesionál – dítě není rovnocenným vztahem!
- **Za hlídání vztahových hranic jsou zodpovědní dospělí, ne děti!**

### 2/ Pachatelé

- někteří záměrně hledají zaměstnání v prostředích, kde jsou zranitelné děti
- využívají výhod a příležitostí k páchaní neetické / trestné činnosti v organizaci (**grooming**)

### 3/ Rizika na úrovni instituce

- Fyzické prostředí / Kontext a typ činnosti / **Organizační kultura**

30

**!**  
Děti je třeba **chránit**, protože nejsou dostatečně vyspělé na to, aby to zvládly samy.

Děti, včetně dospívajících, jsou snadno manipulovatelné. Nemají dostatečnou kapacitu zvažovat dlouhodobé důsledky rozhodnutí a odolávat sociálním a emocionálním odměnám, které jim kontext nabízí.

**Úsudek se vyvíjí jako poslední**  
Oblast mozku, která řídí **exekutivní funkce** – včetně zvažování dlouhodobých následků a kontroly impulsů – patří mezi poslední, které zcela dozrávají.  
Vývoj mozku od dětství po dospělost:

**5 let – Předpubertální věk – Pubertální věk – 20 let**

**Dorzolaterální prefrontální kůra (exekutivní funkce)**

Červená/žlutá: části mozku **méně** vyztřelé      Modrá/fialová: části mozku **více** vyztřelé

31

## Klíčové složky safeguarding politik

### Opatření zaměřená na:

primární prevenci CSA	detekci CSA	adekvátní intervenci v případech (suspektního) CSA
<ol style="list-style-type: none"> <li>1. Odpovědný výběr personálu</li> <li>2. Minimalizace příležitostí k CSA</li> <li>3. Školení a osvěta</li> <li>4. <b>Kodex chování personálu</b></li> </ol>	<ol style="list-style-type: none"> <li>1. <b>Zdůrazňování povinnosti všimnout si a hlásit porušování kodexu chování</b></li> <li>2. Jasně návody, jak správně reagovat, pokud se dítě svěří o CSA</li> <li>3. Jasně postupy zaznamenávání a hlášení porušování kodexu chování a podezřelých případů CSA</li> <li>4. Určená osoba prvního kontaktu v otázkách safeguardingu</li> <li>5. Anonymní průzkumy a hlášení</li> <li>6. Ochrana oznamovatelů</li> </ol>	<ol style="list-style-type: none"> <li>1. Interní vyšetřování podnětů</li> <li>2. Opatření k zajištění supervize a podpory pro personál</li> <li>3. Komunikace o podezřelých případech CSA uvnitř instituce/organizace i navenek</li> <li>4. Podpora primárních obětí poté, co se se zkušeností svěřily</li> <li>5. Korektivní kroky vyplývající z řešených podnětů</li> </ol>

**Bliže k tématu:**  
 KARKOŠKOVÁ, S (2022). Safeguarding: koncepce ochrany dětí před násilím v institucích a organizacích pracujících s dětmi (so zameraním na problematiku sexuálneho zneužívania detí). Bratislava: Národné koordinačné stredisko pre riešenie problematiky násillia na deťoch.  
 Dostupné na internete: [https://katech.cbpocasia.org/8/web\\_deti/vyveti/clasiky/so-hu-h/29/8/safecg-ordin-co-zameram-na-problematiku-sev-fnho-ovp-urne-dt-1.pdf](https://katech.cbpocasia.org/8/web_deti/vyveti/clasiky/so-hu-h/29/8/safecg-ordin-co-zameram-na-problematiku-sev-fnho-ovp-urne-dt-1.pdf)

32

## Kodex chování – příklady:

- nepřevlékat se ani nepoužívat toaletu v přítomnosti nebo na dohled žáků
- nesprchovat se se žáky
- neposkytovat intimní či osobní péči, kterou je žák schopen vykonat samostatně
- nechovat se způsobem, který zvýhodňuje nebo znevýhodňuje jednotlivé žáky
- pokud se dávají dárky – zajistit, aby byly bezvýznamné hodnoty a dány všem žákům stejně

33

## Kodex chování – příklady:

### Zaměstnanci by měli:

- nemít žádnou formu sexuálního kontaktu s dítětem
- vyhnout se jakékoli formě doteku nebo komentáře, který je nebo by mohl být považován za neslušný
- vyhnout se jakékoli formě komunikace s dítětem, která by mohla být interpretována jako sexuální narážející, provokativní nebo by mohla vyvolat spekulace, např. verbální komentáře, dopisy, vzkazy, e-maily či zprávy na sociálních sítích, telefonní hovory, textové zprávy, fyzický kontakt
- neprobírat sexuální témata s dětmi nebo v jejich přítomnosti jinak než v rámci schváleného učebního obsahu nebo v rámci své oficiální pracovní role

34

## Následující fyzický kontakt s dětskými klienty není groomingové chování:

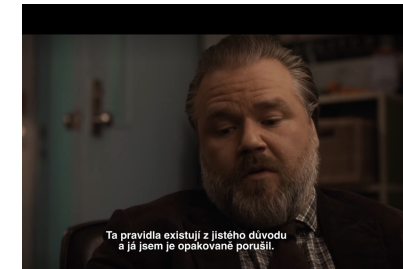
- poskytnutí první pomoci
- podpora žáků, kteří si ublížili
- nevtíravá gesta k utišení žáka, který prožívá zármutek, ztrátu nebo tíseň, například ruka na horní části paže nebo na horní části zad
- nevtíravý dotek, tj. podání ruky žákovi nebo poplácání po zádech na vyjádření gratulace

35

## New Amsterdam Seriál Netflix 2019 S1: E21 This Is Not the End



Předmětem vyšetřování nejsou úmysly, ale metody...



Ta pravidla existují z jistého důvodu a já jsem je opakovaně porušil.

36

Jak se z pasivních přihlížejících mohou stát ti, kdo zasáhnou?

37

## Intervence lidí nacházejících se v sociálním okolí

*(bystander intervention / active bystanders)*

Člověk, který se rozhodne pomoci, obvykle nemusí udělat jen jedno rozhodnutí, ale celou řadu na sebe navazujících rozhodnutí:

- **povšimnutí** – kdo si nevšimne, že se něco děje, nemůže pomoci
- **interpretace** – pokud v situaci nerozpoznáme **nebezpečí**, nezasáhneme
- **míra zodpovědnosti** – když rozpoznáme nebezpečí, zvažujeme, jaký je náš podíl odpovědnosti
- **forma pomoci** – když si uvědomíme, že jde o nebezpečí, zvažujeme, jak můžeme pomoci
- **samotná pomoc** – teprve když jednotlivec projde všemi těmito stádii, může skutečně pomoci



38

Co může otupit naši ostražitost a ochotu intervenovat?

39

## Grooming komunity / environmentální grooming




- **dobrá pověst**
- **důvěryhodný** a spolehlivý člen místní komunity,
- **okouzující** nebo **milý** člověk, výjimečně laskavý k dětem nebo **nápomocný** dospělým,
- **nepostradatelný** pro místní komunitu díky tomu, že vykonává práce, do nichž se ostatním nechce.

=> komunita pak spíše podpoří pachatele než oběť

40

## Grooming komunity



- ve skupinách, jejichž členové sdílejí stejné hodnoty a přesvědčení  
=> **kolktivní důvěra, tendence odpouštět**
- pachatelé obvykle působí jako ti důvěryhodnější

**! Čím víc člověka známe a milujeme, tím méně věříme, že by mohl být pachatelem.**

- **Nedůvěřovat obětem je psychicky snazší**, než připustit, že někdo z našich blízkých, obdivovaných či ctěných... by mohl být pachatelem.

41

## Grooming v rámci instituce

**využívání jedinečných rysů prostředí organizace** k usnadnění zneužívání a vyhýbání se odhalení

- přístup k zdrojům a **postavení** v rámci organizace
- **samostatná práce** bez dohledu
- nedostatečné hranice, **nedostatečná preventivní pravidla**

**grooming kolegů** v rámci instituce

- účelem je **odvrátit podezření / pozornost** těch, kteří by mohli poskytnout dítěti zdroj bezpečí / podpory
- zajištění si **popularity**
- **image** důvěryhodnosti (ochránce dětí)

**! Pozor na konfirmační zkreslení**

**mučednický styl manipulace (DARVO)**

- vykreslují o sobě obraz mučedníků / obětí, které potřebují soucit a podporu

42

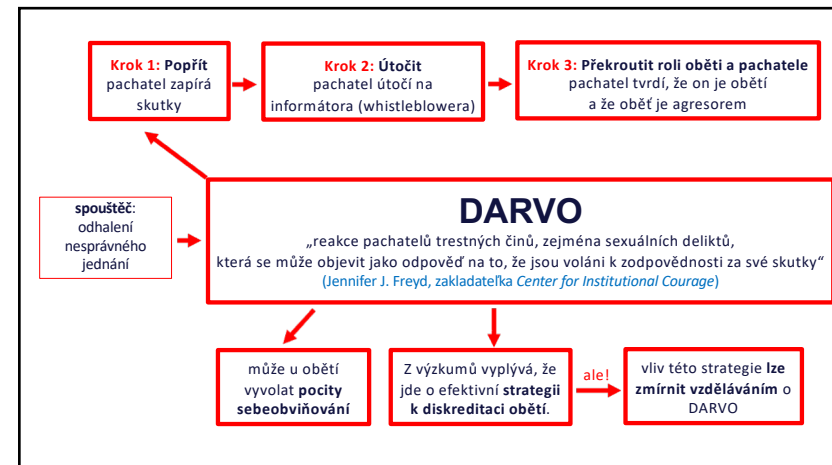
## další překážky v rozpoznávání groomingu = chyby v individuálním uvažování



**konfirmační zkreslení (confirmation bias)** = Jakmile si vytvoříme nějaký názor, měníme jej jen velmi pomalu; spíše si všímáme důkazů, které jej podporují, a přehlízíme nebo vykládáme nejednoznačné důkazy tak, aby náš názor potvrzovaly, místo aby jej zpochybňovaly.

- Tento efekt je **nejsilnější u** žádoucích výsledků, u **emocionálně nabitých témat** a u hluboce zakořeněných přesvědčení.

43



44



**Pomozte nám chránit děti před groomingem:**  
Staňte se součástí důležitého výzkumu

49

**Výzkum: „Grooming a jeho prevence v organizacích pracujících s dětmi“**  
(schválený etickou komisí FSE UJEP pod jednacím číslem 2026003 dne 6. 2. 2026)

**Hlavním cílem výzkumu je:**

- mapovat podoby a dynamiku groomingu v organizacích pracujících s dětmi v českém a slovenském prostředí,
- přispět k zvýšení povědomí o potřebě prevence groomingu,
- přispět k zdokonalení opatření pro prevenci groomingu v organizacích pracujících s dětmi.

50

**Výzkum: „Grooming a jeho prevence v organizacích pracujících s dětmi“**

**Koho hledáme?**

- **Výlučně dospělé osoby**, které byly v minulosti **přímým terčem** groomingu nebo **svědkem** groomingu.
- Zkušenost se musí týkat prostředí, jako jsou **školy, sportovní kluby, volnočasové kroužky, církevní či komunitní organizace** a další dětské kolektivy.


**Jak výzkum probíhá?**

- **Hlubkový rozhovor**
  - Budeme se ptát na to, jak jste situaci vnímali, zda jste se někomu svěřili a jak na to organizace reagovala.
- Cca **30–60 minut**
- **Online nebo osobně** dle dohody.
- **Anonymita**

51

**Výzkum: „Grooming a jeho prevence v organizacích pracujících s dětmi“**

**Bližší info**



**Příklady porušování profesních hranic**  
(Vzorové signály groomingu v organizacích pracujících s dětmi)

Klasifikace	Příklady (najde o včerařovací seznam varovných signálů)
<b>Překročení emocionálních hranic</b>	<ul style="list-style-type: none"> <li>• Nepřiměřeně intenzivní vztah bez logického důvodu.</li> <li>• Neúspěšná úsilí o vytvoření blízkosti, které směřuje k nepřiměřenému emocionálnímu závazku na dlouhodobé.</li> <li>• Komunikace se stává „přehnaně“ nebo „přehnaně osobní“ dle kontextu nebo není profesionálně legitimní důvod.</li> <li>• Znevažování nebo porušování důstojnosti, nebo ohrožení například ve společenství, který dítě vnímá.</li> </ul>
<b>Překročení vztahových hranic</b>	<ul style="list-style-type: none"> <li>• Některé z nevhodných komentářů nebo soukromých sdělení v dětském prostředí.</li> <li>• Některé komentáře o vzhledu dítěte, jeho oblečení, jeho tělesné části nebo fyzické vzhledu.</li> <li>• Přehnané osobní sdělení, aby vytvořil profesionální vztah, sdělení se v dané situaci není vhodné.</li> <li>• Znevažování nebo se v dětském prostředí nebo v organizaci bez profesionálního kontextu a bez přiměřeného důvodu.</li> <li>• Nepřiměřeně osobní sdělení, které směřuje k vytvoření blízkosti nebo k vytvoření emocionálního závazku.</li> <li>• Nepřiměřeně osobní sdělení, které směřuje k vytvoření emocionálního závazku.</li> <li>• Nepřiměřeně osobní sdělení, které směřuje k vytvoření emocionálního závazku.</li> <li>• Nepřiměřeně osobní sdělení, které směřuje k vytvoření emocionálního závazku.</li> <li>• Nepřiměřeně osobní sdělení, které směřuje k vytvoření emocionálního závazku.</li> </ul>
<b>Znevažování moci</b>	<ul style="list-style-type: none"> <li>• Nepřiměřeně osobní sdělení, které směřuje k vytvoření emocionálního závazku.</li> <li>• Nepřiměřeně osobní sdělení, které směřuje k vytvoření emocionálního závazku.</li> <li>• Nepřiměřeně osobní sdělení, které směřuje k vytvoření emocionálního závazku.</li> <li>• Nepřiměřeně osobní sdělení, které směřuje k vytvoření emocionálního závazku.</li> <li>• Nepřiměřeně osobní sdělení, které směřuje k vytvoření emocionálního závazku.</li> </ul>
<b>Překročení hranic v oblasti komunikace</b>	<ul style="list-style-type: none"> <li>• Nepřiměřeně osobní sdělení, které směřuje k vytvoření emocionálního závazku.</li> <li>• Nepřiměřeně osobní sdělení, které směřuje k vytvoření emocionálního závazku.</li> <li>• Nepřiměřeně osobní sdělení, které směřuje k vytvoření emocionálního závazku.</li> <li>• Nepřiměřeně osobní sdělení, které směřuje k vytvoření emocionálního závazku.</li> <li>• Nepřiměřeně osobní sdělení, které směřuje k vytvoření emocionálního závazku.</li> </ul>
<b>Překročení fyzických hranic</b>	<ul style="list-style-type: none"> <li>• Nepřiměřeně osobní sdělení, které směřuje k vytvoření emocionálního závazku.</li> <li>• Nepřiměřeně osobní sdělení, které směřuje k vytvoření emocionálního závazku.</li> <li>• Nepřiměřeně osobní sdělení, které směřuje k vytvoření emocionálního závazku.</li> <li>• Nepřiměřeně osobní sdělení, které směřuje k vytvoření emocionálního závazku.</li> <li>• Nepřiměřeně osobní sdělení, které směřuje k vytvoření emocionálního závazku.</li> </ul>

52

Výzkum: „Grooming a jeho prevence v organizacích pracujících s dětmi“


**Registrace**



53

Děkuji za pozornost!

doc. ThDr. Mgr. Slávka Karkošková, PhD.



54