



VÝROČNÍ ZPRÁVA o činnosti FSE UJEP za rok 2019

UNIVERZITA J. E. PURKYNĚ V ÚSTÍ NAD LABEM

Fakulta sociálně ekonomická



Obsah

Úvodní slovo děkana	4
---------------------	---

HLAVNÍ ČÁST

FSE UJEP v roce 2019 - Vybraná hlavní témata	8–9
Studium na FSE UJEP	11
Věda a výzkum na FSE UJEP	15
Vnější vztahy na FSE UJEP	19
Fotogalerie - rekonstrukce	21
Rozvoj a kvalita na FSE UJEP	23
Spolupráce s firmami - příklad dobré praxe	27

PŘÍLOHOVÁ ČÁST

Příloha č. 1 - Textová část	31
Základní údaje o fakultě	32
Studijní programy, organizace studia a vzdělávací činnost	41
Studenti	45
Absolventi	50
Zájem o studium	53
Zaměstnanci	55
Internacionalizace	59
Výzkumná, vývojová, umělecká a další tvůrčí činnost	61
Fotogalerie - akce	67
Zajišťování kvality a hodnocení realizovaných činností	69
Národní a mezinárodní excelence	73
Třetí role fakulty	75
Příloha č. 2 - Tabulková část	77
FSE UJEP 2019 v číslech	78
Příloha č. 3 - Výtah z výroční zprávy o hospodaření FSE UJEP	97



ÚVODNÍ SLOVO DĚKANA

doc. RNDr. Jaroslav Koutský, Ph.D.
děkan fakulty



Vážení přátelé Fakulty sociálně ekonomické UJEP,

je mi potěšením, že Vás mohu pozdravit z předního místa naší nově koncipované Výroční zprávy. Tento typ zprávy tvoříme každoročně, ale letos poprvé jsme se rozhodli podobu zprávy výrazně obsahově i graficky vylepšit. Chceme Vám představit činnost fakulty v širším záběru, a proto jsme vše doplnili čísly a třeba i několika fotografiemi. Věříme, že se bude inovovaná verze zprávy čtenářům líbit a i na základě četby budou dění na fakultě hodnotit pozitivně.

Celý další text Výroční zprávy se primárně vztahuje k roku 2019 a detailnější informace o jednotlivých tématech najdete v příspěvcích jednotlivých proděkanů či dalších kolegů z fakulty. Zde bych však přeci jen využil příležitosti a na pár řádcích nabídl kontext vývoje fakulty v posledních letech a zmínil několik zásadních milníků, jež však zásadně utvářejí dnešní podobu fakulty a zároveň představují základní pilíře dalšího směřování.

Životodárným trojúhelníkem každého vysokoškolského pracoviště je propojení studentů, studijních programů a zaměstnanců fakulty. V poslední dekádě se nám podařilo stabilizovat skladbu našich bakalářských a magisterských studijních programů v trojjediné struktuře: Ekonomika a management, Regionální rozvoj a veřejná správa a Sociální práce (Řízení v sociální práci). Výrazným momentem historie naší fakulty bylo získání (rok 2016 doktorského studijního programu Aplikovaná ekonomie a správa). Tímto jsme se konečně zařadili mezi plnohodnotné vysokoškolské instituce. Nyní podstupujeme proces reakreditací našich studijních programů. Prvním pozitivním signálem bylo získání akreditace na realizace bakalářského a magisterského stupně oboru Regionální rozvoj a veřejná správa na dobu 10 let, tedy až do roku 2029. Zároveň pokračujeme i v posilování našich doktorských studií a aktuálně máme podanou žádost na akreditaci v ČR dosud neexistujícího programu Regulace a behaviorální studia. V tomto směru navazujeme na pozoruhodný investiční rozvoj podpořený evropskými zdroji, díky kterému se nám podařilo získat unikátní laboratorní vybavení zaměřené na výzkum chování a jednání lidí.

Velice mne těší rozměr pozitivní změny, které jsme dosáhli v oblasti personálního rozvoje fakulty. Dnes disponujeme kvalitní strukturou domácích odborníků, kteří mají doktoráty či docentury z nejlepších škol v ČR. Neuvěřitelným způsobem jsme zvýšili naše vědecko-výzkumné aktivity. Zejména ve schopnosti získat a úspěšně řešit výzkumné projekty patříme ke špičce v ČR. Dostáváme zadání a úkoly od renomovaných domácích poskytovatelů, jakými jsou Grantová a Technologická agentura ČR, ale i od mezinárodních institucí. Naši pracovníci publikují v prestižních zahraničních časopisech. Za faktické vyjádření akcelerace výzkumných aktivit a mezinárodního renomé naší fakulty považujeme přijetí čestného doktorátu prof. Vernonem Smithem, nositelem Nobelovy ceny za ekonomii, v roce 2018. Tento nestárnoucí gentleman zároveň na půdě fakulty přednesl nezapomenutelnou odbornou přednášku a symbolicky poklepal na základní kámen nově budované behaviorální laboratoře.

V neposlední řadě bych se ještě rád zmínil o našich studentech. Fakulta je od svého vzniku pozoruhodným místem setkávání energických lidí a nejenak tomu je v posledních letech. Máme studenty, kteří získávají mnohá ocenění za své školní i mimoškolní aktivity. Později se z nich stávají absolventi naší fakulty a jsme velmi rádi, že se výrazně uplatňují na trhu práce i ve společenském dění. Máme absolventy, kteří jsou špičkovými a známými manažery, pracují ve vedení měst, obcí či úřadů veřejné správy. Mnozí další úspěšně zakládají firmy, podnikají a jsou zaměstnavateli. Velice nás těší, že drtivá většina našich absolventů má k fakultě pozitivní vztah a jsou připraveni kdykoliv nám pomoci v našich aktivitách.

Milí přátelé, vážím si času, který strávíte ve společnosti naší fakulty, zachovejte nám přízeň a přejí příjemné čtení

Jaroslav Koutský

HLAVNÍ ČÁST

Výroční zpráva
o činnosti FSE UJEP
za rok 2019

FSE UJEP v roce 2019

Vybraná hlavní témata

1199 STUDENTŮ

V roce 2019 (údaj k 31. 10.) na Fakultě sociálně ekonomické UJEP studovalo celkem **1199 studentů** v sedmi studijních oborech.

STUDIJNÍ OBLAST

Mezi významné počiny ve studijní oblasti v roce 2019 patří finální **příprava nového doktorského studijního programu** Regulace a behaviorální studia a získání **akreditace pro studijní program** Regionální rozvoj a veřejná správa v bakalářském i navazujícím magisterském stupni na následujících deset let. V souvislosti s přípravou nového doktorského studijního programu byla vybudována výzkumná infrastruktura (např. mobilní behaviorální laboratoř, stacionární laboratoř biofeedbacku, eye-trackingové přístroje, matematicko-statistická laboratoř apod.).

1108 PŘIHLÁŠEK

V roce 2019 bylo v rámci přijímacího řízení na FSE UJEP podáno **1 108 přihlášek**, z toho 947 na bakalářská studia, 141 na navazující magisterské studium a 20 přihlášek na doktorský studijní program.

MEZINÁRODNÍ AKTIVITY

Z hlediska mezinárodních aktivit VaV je hlavním úspěchem projekt evropské spolupráce ve vědeckém a technickém výzkumu (Cost Action) s názvem **LAND4FLOOD** (Natural Flood Retention on Private Land, www.land4flood.eu).

PROJEKTY

Na národní úrovni patří k aktivitám klíčového významu na FSE UJEP projekt **SMART City, SMART Region, SMART Community**.

> smart-mateq.cz/projekty/projekty-smart/smart-iti/

SPOLUPRÁCE

V oblasti vnějších vztahů fakulta zajistila nejvýznamnější smluvní zakázku s privátní firmou v historii univerzity i fakulty – **výzkumná spolupráce s firmou Valeo** v tématu autonomního řízení vozidel.

MEZINÁRODNÍ VĚDECKÁ KONFERENCE

Realizovali jsme přípravu na **mezinárodní vědeckou konferenci s názvem Social and Economic Development & Regional Policy** (SEDER, www.seder.ujep.cz), kterou pořádá FSE UJEP ve spolupráci s PřF UJEP a IEEP, Institutem pro ekonomickou a ekologickou politiku s podporou prestižní organizace Regional Studies Association (RSA) každý sudý rok.

INVESTICE

V roce 2019 proběhly zásadní investiční akce na zlepšení fyzického prostředí na fakultě:

- rekonstrukce VŠ klubu, ze kterého se stal multifunkční prostor umožňující konání nejrůznější studentských aktivit, pořádání seminářů a workshopů a díky odpovídajícímu vybavení nově upravený prostor poskytuje zázemí pro rozvoj podnikatelských aktivit studentů,
- z původní velké učebny M 010 vznikl prostor, který nabízí možnost širšího využití, zejména pro konání workshopů, pracovních seminářů a jiných pracovních schůzek,
- z knihovního skladu vznikl sdílený prostor pro koncept podnikatelského inkubátoru,
- v objektu VIKS v areálu kampusu byla úspěšně dokončena rekonstrukce učeben N1 a N2 a výstavba laboratoří FitBrain a Focus Brain. Laboratoře umožní provádět experimenty v oblasti ekonomie, psychologie a dalších vědeckých disciplín a představují významný krok směrem ke zvýšení kvality výzkumné činnosti na fakultě a podpory studentů doktorského studia.



Studium na FSE UJEP

Ing. Kateřina Felixová, Ph.D.

proděkanka pro studium



Fakulta sociálně ekonomická UJEP je jedinou fakultou veřejnoprávní vysoké školy, která v ústeckém regionu poskytuje vzdělání v oblasti ekonomie a managementu, regionálního rozvoje a veřejné správy a také v oblasti sociální práce.



Fakulta zabezpečuje studium v bakalářských, navazujících magisterských a doktorských studijních programech, a to prostřednictvím prezenční i kombinované formy studia. Fakulta nabízí ve výše uvedených oborech také celoživotní formu vzdělávání.

K 31. říjnu 2019 na Fakultě sociálně ekonomické UJEP studovalo celkem 1199 studentů v sedmi studijních oborech. V bakalářském stupni fakulta v roce 2019 nabídla studium ve studijním oboru Sociální práce v rámci studijního programu Sociální politika a sociální práce, a to v prezenční i kombinované formě studia. V rámci studijního programu Ekonomika a management fakulta nabízela bakalářský obor Ekonomika a management pro prezenční i kombinované studium. Dále fakulta zajišťovala ve studijním programu Hospodářská politika a správa studijní obor Regionální rozvoj a veřejná správa. I v tomto oboru studovali studenti v prezenční a kombinované formě.

V navazujícím magisterském studiu fakulta v roce 2019 zajišťovala studijní obory ve třech studijních programech. Ve studijním programu Ekonomika a management to byl obor Ekonomika a management. Ve studijním programu Hospodářská politika a správa se jednalo o studijní obor Regionální rozvoj a veřejná správa a v programu Sociální politika a sociální práce fakulta nabízela obor Řízení v sociální práci. Ve všech uvedených oborech navazujícího magisterského studia probíhá výuka v prezenční formě studia.

V doktorském stupni fakulta zajišťuje studium ve studijním oboru Aplikovaná ekonomie v rámci studijního programu Hospodářská politika a správa, a to jak v prezenční, tak i kombinované formě studia.

Kromě akreditovaných programů fakulta nabízí i další vzdělávací příležitosti. V rámci celoživotního vzdělávání je možné absolvovat jazykové kurzy, přípravné kurzy z matematiky a cizích jazyků se zaměřením zejména na studenty vstupující do prvního roku studia a v neposlední řadě také přípravné kurzy na jazykové zkoušky Cambridge Exams a Sprachdiplom.

V roce 2019 bylo v rámci přijímacího řízení na FSE UJEP podáno 1 108 přihlášek, z toho 947 na bakalářská studia, 141 na navazující magisterské studium a 20 přihlášek na doktorský studijní program. V porovnání se stavem v roce 2018, kdy bylo podáno 1 149

příhlášek, se jedná o mírný propad, nicméně tento úbytek zcela koreluje s demografickým vývojem, a proto můžeme považovat zájem o studium na FSE UJEP za stabilní.

Během studia na Fakultě sociálně ekonomické UJEP je samozřejmostí možnost absolvovat část studia na některé ze zahraničních partnerských univerzit v rámci programu Erasmus+. Fakulta má uzavřeny partnerské smlouvy o výjezdu a příjezdu studentů s 61 vysokými školami z 15 států. Podporuje své studenty v zahraničních mobilitách formou administrativní podpory při zařizování veškerých náležitostí pobytu na zahraniční vysoké škole a dále fakulta realizuje vlastní stipendijní program, kterým pomáhá vyjíždějícím studentům finančně zvládnout zahraniční studijní pobyt. Kromě uvedených studijních pobytů se studenti účastní stáží, odborných praxí, tuzemských i zahraničních exkurzí a při svém studiu se setkávají na přednáškách s pozvanými tuzemskými a zahraničními odborníky, včetně odborníků z praxe.

Na straně uchazečů o studium pečuje fakulta o funkční a přátelské vztahy s relevantními středními školami. Fakulta pravidelně pořádá pro třetí a čtvrté ročníky středních škol populární akci s názvem „Jeden den vysokoškolačkem“. V tento den mají studenti možnost zúčastnit se vysokoškolské výuky s ostatními studenty fakulty, vyslechnout zajímavé přednášky vedené pedagogy fakulty - v roce 2019 to byly přednášky na téma Role ekonomů v ochraně životního prostředí aneb má smysl třídit?, Behaviorální ekonomie a tvorba veřejných politik, Věda, vědci a marketing, The power of british media and Brexit apod.) Kromě příjezdů středoškolských studentů na půdu fakulty vyjíždí akademičtí pracovníci fakulty i přímo za studenty na jejich střední školy a pronášejí zde zajímavé přednášky spojené s tematickým zaměřením fakulty.

Zájemci o studium i jejich rodiče a ostatní přátelé školy se mohou blíže seznámit s fakultou při Dni otevřených dveří. V roce 2019 fakulta inovovala formát této akce a pořádala ji formou jarmarku oborů, kde mají studenti středních škol možnost položit své otázky přímo studentům FSE UJEP, kteří se na akci aktivně podílejí.

Významným nástrojem komunikace se středními školami se stal tištěný univerzitní časopis „Silverius“, který byl distribuován společně s informačním letákem o Dni otevřených dveří na vybrané střední školy v Ústeckém, Středočeském, Karlovarském a Libereckém kraji. Tento časopis byl distribuován také na veletrzích vysokoškolského vzdělávání GAUDEAMUS v Praze a na Dni otevřených dveří v sídle fakulty.

Vedle své vzdělávací a výzkumné činnosti nepodceňuje fakulta ani spolupráci s potenciálními budoucími zaměstnavateli. Tato spolupráce je rozvíjena prostřednictvím partnerských sítí, které umožňují realizaci studentských praxí, předávají podněty pro zaměření bakalářských či diplomových prací, zajišťují zpětnou vazbu o souladu studijních plánů s potřebami praxe a přináší podněty pro inovaci studijních programů a oborů. V této souvislosti se fakulta také angažuje při hledání pracovního uplatnění svých absolventů – spolupracuje s firmami ústeckého regionu v oblasti průzkumů a jejich hodnocení, studentských praxí, training programů a při hledání vhodných kandidátů na obsazení absolventských míst. Jmenovitě se jedná o firmy: Spolek pro chemickou a hutní výrobu, a.s., Mondi Coating Štětí, a.s., CDL SYSTEM a.s., Tivall CZ s. r. o., AGC Flat Glass Czech a. s. , člen AGC Group, ČNB, KB, ČS, OVB a.s., Česká spořitelna a. s., Allianz pojišťovna, a.s., Československá obchodní banka, a.s., Magistrát města Ústí n. L., Krajský úřad Ústeckého kraje, Úřad práce České republiky, Krajská pobočka Ústí nad Labem, Všeobecná zdravotní pojišťovna České republiky, HC Slovan Ústečtí Lvi a.s., Manpower-Group, s. r. o., HR expert s. r. o.

Na své studenty fakulta nezapomíná ani v době mimo výuku a nabízí zajímavé související aktivity. Řada studentů se zapojuje do práce na fakultě formou pomocných vědec-

kých a administrativních sil. Studenti se podílejí na vědecko-výzkumných projektech a pod vedením akademických pracovníků publikují v odborných časopisech a prezentují fakultu v rámci Vědeckého jarmarku, Dnů vědy a umění a dalších akcích. Kromě zapojení do pracovních aktivit však fakulta nabízí účast na řadě společenských událostí. Již tradiční akcí se stal hudební festival spojený s imatrikulací studentů prvních ročníků FseFest, oblíbené je Vítání zkouškového období, či příležitosti zapojení do sportovních aktivit pořádaných fakultou – Akademického poháru v běhu na lyžích, tenisovém turnaji Open Fse Cupu atd.

Věřím, že i v roce 2019 představovalo studium na FSE UJEP pro většinu studentů sice náročnou, ale také zajímavou a užitečnou zkušenost probíhající v motivujícím přátelském prostředí a umožňující silný osobní růst.

A woman with short blonde hair and glasses is speaking into a microphone. She is wearing a patterned top and a necklace. The background is slightly blurred, showing an indoor setting.

Víte, že...

...odborníci z FSE UJEP koordinují projekt evropské spolupráce ve vědeckém a technickém výzkumu?

Klíčovým vědeckým počinem FSE UJEP je projekt evropské spolupráce ve vědeckém a technickém výzkumu (Cost Action) s názvem LAND4FLOOD (Natural Flood Retention on Private Land), jehož koordinátorkou je doc. Ing. Lenka Slavíková, Ph.D. (FSE UJEP) a víceprezidentem hostující profesor FSE UJEP dr. Thomas Hartmann (Wageningen University, Holandsko). Projekt sdružuje přes 200 vědeckých pracovníků z celé Evropy.

Věda a výzkum na FSE UJEP

doc. Ing. Jan Slavík, Ph.D.

proděkan pro vědu a výzkum

Mgr. Barbora Kamarýtová

oddělení vědy



Činnost FSE UJEP je postavena na synergických vztazích mezi dvěma základními pilíři - výuce a vědecko-výzkumné činnosti akademických pracovníků, kteří tuto výuku zabezpečují.

Stejně jako je vědecko-výzkumná činnost významným předpokladem pro garanci kvalitní, inovativní a moderní výuky, pak i výuka je důležitým prostředkem diseminace výsledků vědy a výzkumu studentům a odborné veřejnosti. Věda a výzkum vytváří rovněž finanční zázemí pro fungování jednotlivých studijních programů na fakultě. Nárůst finančních prostředků generovaných vědou a výzkumem na FSE UJEP v jednotlivých letech je důkazem, že řešitelé projektů úspěšně reagují na společenské výzvy, které jsou typické nejen pro Ústecký kraj, ale i Českou republiku jako celek a je tak vytvořen důležitý předpoklad pro pokračující růst kvality nabízených studijních programů.

Neméně důležitý je i úspěch jednotlivých vědeckých pracovníků na poli publikační činnosti v prestižních zahraničních vědeckých časopisech a monografiích. Jak vyplývá z dat o publikační činnosti v letech 2014 - 2019, množství publikací indexovaných v uznávaných vědeckých databázích *Web of Science* a *SCOPUS* vzrostlo ve sledovaném období více než třikrát. Rostoucí úspěšnosti autorů z řad pracovníků FSE UJEP v publikační činnosti bylo nicméně dosaženo i v jiných kategoriích (např. příspěvky ve sbornících z konference). Publikační aktivita v prestižních vědeckých časopisech je zárukou vysoké kvality vzdělávání a potvrzením mezinárodního uznání akademických pracovníků, kteří zajišťují výuku na FSE UJEP.

Klíčovým vědeckým počinem FSE UJEP je projekt evropské spolupráce ve vědeckém a technickém výzkumu (*Cost Action*) s názvem LAND4FLOOD (*Natural Flood Retention on Private Land*, www.land4flood.eu), jehož koordinátorkou je doc. Ing. Lenka Slavíková, Ph.D. (FSE UJEP) a viceprezidentem je hostující profesor FSE UJEP dr. Thomas Hartmann (Wageningen University, Holandsko). Tento mezinárodní projekt sdružuje vědecké pracovníky z celé Evropy a jeho výsledkem je řada odborných konferencí, workshopů a popularizačních materiálů i vědeckých výstupů - např. odborné monografie v nakladatelství Springer s názvem *Nature-Based Flood Risk Management on Private Land*, jejímiž editory jsou dr. Thomas Hartmann, doc. Lenka Slavíková a dr. Simon McCarthy.

Na národní úrovni patří k projektům klíčového významu na FSE UJEP projekt *SMART City*, *SMART Region*, *SMART Community* (<http://smart-mateq.cz/projekty/projekty-smart-smart-iti/>), jehož hlavním řešitelem je prof. Ing. Jiřina Jílková, CSc. Partnerem projektu je ČVUT v Praze. Projekt je platformou pro strategickou spolupráci akademických pracovníků z vybraných fakult UJEP, aplikačního sektoru i veřejnosti (v souladu s 'principem partnerství'). Prohlubování této spolupráce je důležitým předpokladem naplnění hlavního cíle projektu, jímž je řešení dlouhodobých společenských potřeb obyvatel v Ústeckém kraji, zlepšení kvality jejich života a rovněž zvyšování konkurenceschopnosti Ústeckého kraje v rámci České republiky. Nástrojem pro splnění tohoto cíle je implementace SMART opatření a nástrojů, které reagují na aktuální potřeby subjektů v Ústeckém kraji.

Jednou ze strategických oblastí rozvoje vědy a výzkumu na FSE UJEP je regulace a využití behaviorálních přístupů v ekonomii a hospodářské politice. Z tohoto důvodu je velkým úspěchem, že se FSE UJEP stala nositelem projektů financovaných z OPV VV s názvy '*Škola doktorských studií - aplikovaná a behaviorální studia*' a '*Centrum regulace a behaviorálních studií pro výzkumně zaměřené studijní programy UJEP*', jejichž hlavním řešitelem je prof. Ing. Jiřina Jílková, CSc. V rámci těchto projektů je připravován nový doktorský studijní program *Regulace a behaviorální studia* a bude vybudována výzkumná infrastruktura (např. mobilní behaviorální laboratoř, stacionární laboratoř biofeedbacku, eye-trackingové přístroje, matematicko-statistická laboratoř apod.). Realizace tohoto záměru je unikátní nejen z pohledu probíhajícího výzkumu na českých vysokých školách, ale má i významný mezinárodní rozměr (na tvorbě se podílí celá řada výzkumných institucí z celé Evropy - např. CEPS Uni Basel, Uni Mannheim, či IÖR Dresden).

K dalším tematickým okruhům strategického významu pro rozvoj vědy a výzkumu na FSE UJEP patří voda a ochrana před povodněmi (garantem je doc. Ing. Lenka Slavíková, Ph.D.), udržitelná městská mobilita (garantem je Ing. Mgr. Hana Brůhová-Foltýnová, Ph.D.), udržitelná energetická politika (garanty jsou prof. Ing. Jiřina Jílková, CSc., Ing. Jiří Louda, Ph.D. a doc. Ing. Ondřej Vojáček, Ph.D.), odpadové hospodářství (garantem je doc. Ing. Jan Slavík, Ph.D.), rozvoj sídel a postindustriálních regionů, inovace (garanty jsou doc. RNDr. Jaroslav Koutský, Ph.D. a Ing. Petr Hlaváček, Ph.D.), zelená a modrá infrastruktura (garantem je Ing. Jan Macháč, Ph.D.), ekosystémové služby (garantem je Ing. Jiří Louda, Ph.D.), či sociální práce (garantem je doc. PhDr. Pavel Kuchař, CSc.). Uvedená témata jsou rozvíjena s podporou národních (např. GAČR, TAČR), ale i mezinárodních zdrojů (např. Erasmus+). Rostoucí úspěšnost řešitelů z řad akademických pracovníků FSE UJEP v grantových výzvách je výrazem zvyšující se kvality vědecko-výzkumné činnosti na fakultě na jedné straně, ale i nárůstu zkušeností členů fakulty s podáváním vědeckých projektů. Tyto úspěchy je nicméně třeba potvrdit i v následujících letech a zejména posílit vědu a výzkum v oblastech, kde projektová činnost dosud chybí nebo není dostatečná (zejména marketing, management, či podnikové a veřejné finance).

Zlepšující se image fakulty v oblasti vědy a výzkumu je současně důležitým předpokladem pro budoucí spolupráci s prestižními vědeckými pracovišti v České republice a zahraničí (např. v projektové výzvě Horizon 2020, COST apod.) a zárukou, že se k nám budou vracet i významné osobnosti vědeckého života. Fakulta dlouhodobě spolupracuje s hostujícími profesory prof. Johnem Sheehanem (University of Technology, Sydney) a dr. Thomasem Hartmannem (Wageningen University), nicméně usiluje o to, aby v rámci projektové spolupráce počet incomingových návštěv nadále rostl.

V únoru 2019 se doc. Ing. Lenka Slavíková, Ph.D. a Ing. et Ing. Eliška Vejchodská, Ph.D. zúčastnily 13. ročníku konference *Planning, Law, and Property Rights*, kterou pořádala Texas A&M University (USA). Kromě vědeckých příspěvků bylo hlavním cílem jejich účasti převzít štafetu v pořadatelské konferenci a další ročník přivést na FSE UJEP. Konference je plánová-

na na únor 2020 a záštitu nad toutou konferencí přijal nejen rektor UJEP doc. RNDr. Martin Balej, Ph.D., děkan FSE UJEP doc. RNDr. Jaroslav Koutský, Ph.D, ale i hejtman Ústeckého kraje Oldřich Bubeníček. Konference se zúčastní více než 120 odborníků z více než 24 zemí a 5 kontinentů. Klíčovými tématy budou vysídlování a transformace měst, bytová politika, hodnota půdy, kompenzace soukromým vlastníkům za omezení jejich práv ve veřejném zájmu a problematika zmírňování povodňových rizik (bližší informace lze najít na <http://plpr2020.ujep.cz>). Rok 2019 se tak nesl v duchu organizační přípravy na tuto prestižní akci, která nemá v podmínkách FSE UJEP, ale ani UJEP jako celku, obdoby.

Hrdí jsme ale také na mezinárodní vědeckou konferenci s názvem *Social and Economic Development & Regional Policy* (SEDER, www.seder.ujep.cz), kterou pořádá FSE UJEP ve spolupráci s PřF UJEP a IEEP, Institutem pro ekonomickou a ekologickou politiku s podporou prestižní organizace Regional Studies Association (RSA) každý sudý rok. V roce 2019 začaly přípravy na 19. ročník, který se bude konat v červnu 2020. Jsme rádi, že naše pozvání jako *keynote speakers* přijali prof. Irene Ring (International Institute Zittau, TU Dresden) a dr. Nadir Kinossian (Leibniz-Institut für Länderkunde, Leipzig).

Zajímavou a z hlediska pozornosti veřejnosti velmi sledovanou akcí byla odborná konference s názvem *'Zed' v Matiční po 20ti letech*, která představila výsledky probíhajícího výzkumu Katedry sociální práce a která se věnovala problematice lidských práv, regionálních specifik a aktualitám v oblasti sociálního vyloučení.

V roce 2019 pořádala IEEP FSE UJEP první ročník celostátní soutěže bakalářských a diplomových prací zabývajících se problematikou životního prostředí z pohledu společenských věd s názvem *CzechEnviThesis* (www.czechenvithesis.cz). Sedmičlenná odborná porota pod vedením prof. RNDr. Bedřicha Moldana, CSc, dr.h.c. (Fakulta humanitních studií Univerzity Karlovy v Praze) a prof. Ing. Jiřiny Jílkové, CSc. (FSE UJEP) vybírala z celkem 21 kvalifikačních prací reprezentujících více než 10 vysokých škol a univerzit v České republice. Akce se konala pod záštitou Mgr. Richarda Brabce, ministra životního prostředí, za podpory hlavního partnera soutěže Vodafone a dalších partnerů Metrostav a Severočeských vodovodů a kanalizací. Finálním kolem, které se konalo 27. listopadu 2019, provedl pět finalistů Ing. Jan Macháč, Ph.D., hlavní organizátor soutěže.

Podpora vědecko-výzkumné činnosti akademických pracovníků FSE UJEP je postavena na dvou pilířích: prvním pilířem je směrnice č. 1/2019 o *Podpoře vědecko-výzkumné činnosti na FSE UJEP*, jejímž hlavním smyslem je podporovat prestižní tvůrčí činnost v podobě vědeckých publikací, řešení vědeckých projektů, získávání akademických titulů a dalších činností, které se týkají vědecko-výzkumné činnosti, ale rovněž internacionalizace výzkumu. Druhým pilířem je tzv. *Kariérní řád akademických pracovníků*, který upravuje podmínky pro jejich profesní růst. Hlavním smyslem těchto nástrojů je povzbudit akademické pracovníky FSE UJEP v jejich vědecko-výzkumné činnosti a současně zabezpečit kvalitní personální vybavení na FSE UJEP pro účely úspěšného procesu akreditace jednotlivých oborů.

Pro budoucí rozvoj vědy a výzkumu na FSE má zásadní význam vyšší míra zapojení studentů magisterského a zejména doktorského studia do projektové spolupráce. Vědecko-výzkumná činnost studentů doktorského programu je podporována mimo jiné i formou projektů tzv. *Studentské grantové soutěže* (SGS), a to v závislosti na kvalitě předložených projektů. V roce 2019 byli studenti zapojeni v rámci SGS celkem do 17 projektů, jejichž výsledky byly publikovány v recenzovaných odborných periodikách a prezentovány na odborných konferencích.

Výrazem pozitivního vývoje v kvalitě vzdělávání a vědecko-výzkumné činnosti na FSE UJEP je i 5. místo v žebříčku fakult veřejných vysokých škol v oboru ekonomie v soutěži *'Fakulta roku'* (www.fakultaroku.cz), který vzniká na základě hlasování studentů a čerstvých absolventů vysokých škol v České republice.



Víte, že...

...i v roce 2019 řada středoškoláků zažila díky FSE UJEP, jaké to je být Jeden den vysokoškolákem?

Na jeden den vysokoškolákem se jedenkrát za rok stane více než 100 studentů středních škol, kteří navštíví FSE UJEP. Potkají zde vyučující, zapojí se do přednášek na neotřelá témata a odnesou si poznání, že studium na fakultě představuje obohacující zkušenosti.

Vnější vztahy na FSE UJEP

doc. PhDr. Pavel Kuchař, CSc.

proděkan pro vnější vztahy



Hlavním nástrojem mezinárodní spolupráce je program ERASMUS+. V jeho rámci má FSE uzavřeny smlouvy s 61 univerzitami z 15 zemí, kam mohou naši studenti vyjíždět a odkud naopak k nám mohou přijíždět zahraniční studenti.



Vzhledem k dlouhodobému trendu snižování počtu jak vyjíždějících, tak přijíždějících studentů, má FSE zaveden motivační program pro studenty, kteří úspěšně splní požadavky zahraničního pobytu (tj. získají potřebný počet kreditů). Tento program zahrnuje vyplacení mimořádného stipendia ve výši 10.000 Kč, dále náhradu cestovních výdajů až do výše 5.000 Kč a náklady na absolvování jazykového kurzu také do výše 5.000 Kč. Dále pak student, který zajistí příjezd studenta z partnerské univerzity, obdrží prémii ve výši 5.000 Kč.

Vedle výjezdů a příjezdů studentů jsou v rámci tohoto programu organizovány výjezdy a příjezdy pedagogů, a to jak na výukové pobyty, tak na pracovní stáže.

Specifickou destinací je, vzhledem k absenci jazykové bariéry, Slovensko a jeho univerzity. FSE UJEP má připraven společný studijní program v magisterském programu Řízení v sociální práci s Univerzitou Mateje Bela v Banské Bystrici, který již byl na Slovensku úspěšně akreditován a v současné době je před odevzdáním jeho akreditace v ČR. V případě úspěšného průběhu akreditace by měli první studenti tohoto programu začít studovat v akademickém roce 2021/22.

Součástí internacionalizace studia jsou, či by měly být, cizojazyčné kurzy pro domácí studenty, jak je to obsaženo ve Strategických opatřeních pro posílení internacionalizace na UJEP. Na FSE není, a v blízké budoucnosti patrně ani nebude, akreditován cizojazyčný studijní program, nicméně již nyní musí studenti některých oborů absolvovat kurzy v anglickém jazyku (např. studenti magisterského programu řízení v sociální práci mají povinný kurz European Social Policy).

Důraz na jazykové schopnosti se netýká pouze studentů, je směřován také na akademické a technickohospodářské pracovníky FSE. Pro ně jsou každoročně organizovány kurzy anglického jazyka, a to nejčastěji v rámci k tomu určených projektů.

Fakulta se snaží dále rozvíjet kontakty se svými absolventy. K tomu již několik let slouží vydávaný Občasník Klubu absolventů ALUMNI FSE UJEP, jehož prostřednictvím jsou absolventi informováni o dění na fakultě, o akcích, které se chystají jak v oblasti stu-

dijní, tak mimostudijní. Ke konci roku 2019 bylo v Klubu registrováno 623 absolventů, z nichž „nejstarší“ absolvoval FSE v roce 1996.

Významným zdrojem informací o absolventech a jejich zapojování na trhu práce jsou každoročně prováděná dílčí šetření, vztažená nejčastěji k jednotlivým oborům a realizovaná v rámci Institucionálních programů UJEP. Specifickou důležitostí má v této souvislosti významný podíl absolventů FSE v rámci UJEP v mezinárodním výzkumu absolventů vysokých škol Absolvent 2018. Masivní zastoupení našich absolventů umožnilo v roce 2019 zpracovat analýzu vývoje jejich názorů a postojů mezi roky 2013 (kdy se konala předchozí etapa tohoto šetření) a 2018, a to jak na fakultní, tak celouniverzitní úrovni.

Fakulta má nastaveny dvě úrovně spolupráce s podnikovou sférou. První je založena na uzavřených smlouvách o spolupráci, ve kterých se fakulta zavazuje poskytovat studentům informační a propagační materiály příslušných podniků, umožňovat jejich představitelům vstupy do výuky formou vybraných přednášek či cvičení, nabízet témata, relevantní pro podniky, jako témata bakalářských či diplomových prací, spolupracující firmy jsou zvány na akce, které fakulta pořádá apod. Podniky se naopak zavazují umožňovat studentům výkon praxí či návštěvu formou exkurzí. Takové smlouvy jsou uzavřeny s následujícími podniky: Allianz, Mondi Coating Štětí, AGC, Česká spořitelna, Tivall, ČSOB, Solitea, Spolchemie.

Druhou úrovní je spolupráce tzv. ad-hoc, kdy jsou podniky či instituce zvány na akce pořádané v rámci fakulty, jako jsou Dny kariéry apod., na kterých se mohou prezentovat a získávat studenty ke krátkodobé či dlouhodobé spolupráci.





Místnost M 010 dlouhodobě sloužila jako největší učebna v budově fakulty v ulici Moskevská. Rekonstrukcí tohoto prostoru vznikly dvě místnosti. V první z nich se konají workshopy, schůzky či probíhá výuka. Druhou místnost využívají studenti k odpočinku či k práci na týmových projektech.



Rekonstrukcí a spojením místností M311 a M312 vznikla nová, moderně vybavená učebna. Tu nyní fakulta využívá k přednáškám pro větší počet studentů a pro setkávání s veřejností např. při dnech otevřených dveří.



Rekonstrukcí prostor v suterénu a na půdě budovy fakulty v Moskevské ulici vzniklo nové zázemí zejména pro studenty. Ti zde naleznou vhodné prostředí pro rozvíjení svých podnikatelských záměrů – místnosti pro pracovní schůzky, dílnu s technickým vybavením, a také prostory pro zábavu a odpočinek.



Víte, že...

...FSE UJEP vybudovala nové prostory pro výuku, výzkum a setkávání studentů?

Pro studenty i pracovníky fakulty neustále zlepšujeme podmínky pro kvalitní výuku, výzkum i trávení času mezi jednotlivými přednáškami. V roce 2019 fakulta modernizovala čtyři učebny, vybudovala novou laboratoř a z nevyužitých prostor vytvořila nová pulzující místa pro setkávání studentů.

Rozvoj a kvalita na FSE UJEP

Mgr. Ondřej Moc, Ph.D.

proděkan pro rozvoj a kvalitu



Rok 2019 byl v oblasti kvality věnován zejména personálnímu řízení, výukové a tvůrčí činnosti a modernizaci infrastruktury fakulty.



V oblasti personálního řízení fakulta přijala již v roce 2017 směrnici děkana Kariérní řád akademických pracovníků FSE UJEP. Zmíněný dokument definoval pravidla pro každoroční vyhodnocení pracovního výkonu na úrovni jednotlivých akademických pracovníků. Přijetí směrnice předcházela dlouhá diskuze zúčastněných stran, při níž se vytvořila konečná verze dokumentu tak, aby pravidla hodnocení byla transparentní a měla motivační charakter směrem k akademickým pracovníkům. Přitom tato pravidla vedla pracovní činnost akademických pracovníků potřebným směrem vzhledem k funkci fakulty a její roli ve společnosti při zachování akademických svobod.

V rámci uvedeného nástroje má každý akademický pracovník s pracovní smlouvou alespoň 50 % stanoven osobní kariérní plán na období 5 let. V tomto dokumentu jsou zohledněny personální potřeby fakulty ve sledovaném časovém výhledu a je zde popsán plánovaný kvalifikační růst pracovníka, plánované pracovní výsledky a formy podpory pracovníka ze strany fakulty ve sledovaném období. Při tvorbě kariérního plánu se přihlíží k objektivním vnějším a vnitřním omezením, která mohou ovlivnit pracovní výkon akademického pracovníka.

Dle uvedené směrnice je dále každoročně hodnocen výkon akademických pracovníků v oblasti vzdělávací, tvůrčí, projektové a organizační činnosti. Kariérní řád popisuje způsob hodnocení výkonu akademických pracovníků ve sledovaném období a podle získaných výsledků dělí dosažený výkon do kategorií: nevyhovující výsledky, málo vyhovující výsledky, standardní výsledky, nadstandardní výsledky a excelentní výsledky. Na základě dosažených výsledků je každoročně provedena úprava mzdového výměru každého hodnoceného akademického pracovníka.

Po nabytí účinnosti směrnice byl prvním hodnoceným obdobím vzdělávací činnosti akademický rok 2017/18, zbývající tři druhy činností byly hodnoceny za kalendářní rok 2018. Výsledky jednotlivých akademických pracovníků byly předloženy vedení fakulty po uplynutí hodnoceného období v únoru 2019 a následně byla provedena odpovídající úprava mzdových výměrů. V rámci celkového hodnocení za rok 2018 bylo řádově 10 % pracovníků hodnoceno stupněm nevyhovující, či málo vyhovující výsledky, 15 % pracovníků podalo standardní výsledky a zbývajících 75 % pracovníků dosáhlo nadstandardních či excelentních výsledků. Z tohoto výčtu je patrné, že stupnice pro hodnocení

je nastavena mírně, a proto je nutné v následujícím období upravit kritéria pro posuzování pracovních výsledků. Hodnocení akademických pracovníků za rok 2019 proběhne v roce 2020.

Pohled studentů na kvalitu vzdělávacího procesu fakulta zjišťuje pomocí dotazníkového šetření s názvem Hodnocení kvality výuky. Dotazník má čtyři okruhy: a) hodnocení předmětu, b) hodnocení pedagoga předmětu, c) hodnocení průběhu semestru, d) hodnocení náročnosti ukončení daného předmětu. Okruhy jsou každý rok stejné a je možné provádět meziroční srovnání v hodnocení. Dotazník je distribuován v rámci výuky mezi studenty prezenční i kombinované formy studia všech studijních oborů a ročníků v bakalářském a navazujícím magisterském studiu. Tím je zajištěna významně vyšší návratnost odpovědí než u analogického hodnocení kvality výuky v IS STAG. Dotazníkové šetření probíhá od zimního semestru akademického roku 2014/15.

Výstupy z dotazníku jsou hodnoceny na různých úrovních: a) celofakultně - podle oborů, b) podle jednotlivých kateder, c) za jednotlivé pedagogy v jednotlivých předmětech (každý pedagog je hodnocen tolikrát, kolik předmětů vyučuje). Šetření se provádějí po uplynutí každého semestru, tedy dvakrát ročně. Výsledky jsou diskutovány na kolegiu děkana a následně každý vedoucí katedry obdrží podrobnou složku s výsledky svých podřízených a každý pracovník dostane podrobnou složku se svými výsledky. Souhrnné informace jsou pravidelně zveřejňovány na www stránkách fakulty.

Výsledky šetření provedených v roce 2019 ukazují, že hodnocení průběhu semestru a způsobu jeho ukončení je studenty vnímáno v optimálním hodnotícím intervalu. V roce 2019 převážně došlo k zlepšení hodnocení vyučujících oproti předchozímu období a většina zjištěných hodnot rovněž leží v optimálním intervalu hodnocení. V oblasti kvality předmětů došlo ke zlepšení hodnocení v obou semestrech, kdy se zjištěné výsledky přesunuly z kritického pásma do optimálního, či výjimečně varovného intervalu hodnocení.

Kromě zjišťování kvality výuky pomocí dotazníkového šetření mezi stávajícími studenty fakulta využívá zpětnou vazbu od svých absolventů. Hlavním zdrojem informací o absolventech je mezinárodní výzkum absolventů VŠ, k němuž proběhl sběr dat v roce 2018 (jde o absolventy v letech 2013–2017). Vedle celkových informací, poskytnutých MŠMT, byly výsledky tohoto šetření zpracovány samostatně v rámci IP UJEP (řešitel doc. Kuchař) pro absolventy FSE UJEP a celé UJEP. V současné době řešitel projektu připravuje prezentaci výsledků pro vedení UJEP a FSE UJEP.

V roce 2019 pokračovala činnost v projektu REPROREG (řešitel doc. Koutský), který představuje další nástroj k soustavnému zvyšování kvality vzdělávací činnosti na fakultě. V rámci projektu se konalo výzkumné šetření, jehož cílem bylo poznat motivace, preference, představy a bariéry našich studujících. Výsledky šetření mají vliv na formulaci návrhů budoucích inovativních kroků tak, aby tyto zohledňovaly i pohled studentů. Dále proběhl workshop Kvalita výuky, na kterém účastníci získali širší pohled na téma Kvalita výuky z hlediska koncepce studijních programů, naplňování cílů výuky atd. Dalším seminářem konaným v projektu byl diskusní seminář s názvem „E-learning a FSE - co funguje jinde a co potřebuje naše fakulta?“, kde zazněly přehledové informace o formách, způsobech či řešeních E-learningu používaných na ostatních školách v ČR a zahraničí. Akademičtí pracovníci fakulty mohli nadále v rámci projektu navštěvovat kurzy cizích jazyků. Cílem těchto kurzů je trvalé zlepšování jazykových dovedností akademických pracovníků tak, aby se zvýšila možnost jejich spolupráce jak se zahraničními studenty, tak i s kolegy ze zahraničních vysokých škol. Poznamenejme, že i neakademičtí pracovníci fakulty měli možnost využívat jazykové kurzy, které pro zaměstnance zorganizoval rektorát UJEP.

S kvalitou vzdělávací činnosti souvisí i projekt Škola doktorských studií (řešitelka prof. Jílková), jehož řešení v průběhu roku 2019 pokračovalo. Výstupem projektu bude kompletně připravený doktorský studijní program Regulace a behaviorální studia.

Fakulta v roce 2019 přistoupila k vytvoření jednotné publikace, která shromažďuje veškeré studijní předpisy a informace pro studenty. Tímto krokem došlo k zřehlednění a zpřístupnění všech studijních záležitostí a studenti tak naleznou vše potřebné v rámci jediné publikace.

Fakulta v roce 2019 pokračovala ve zlepšování prostředí fakulty modernizací dalších výukových a výzkumných prostor a zázemí pro studenty a pracovníky fakulty. Jedním z nejvýraznějších kroků byla rekonstrukce VŠ klubu, ze kterého se stal multifunkční prostor umožňující konání nejrůznějších studentských aktivit, pořádání seminářů a workshopů a díky odpovídajícímu vybavení nově upravený prostor poskytuje zázemí pro rozvoj podnikatelských aktivit studentů.

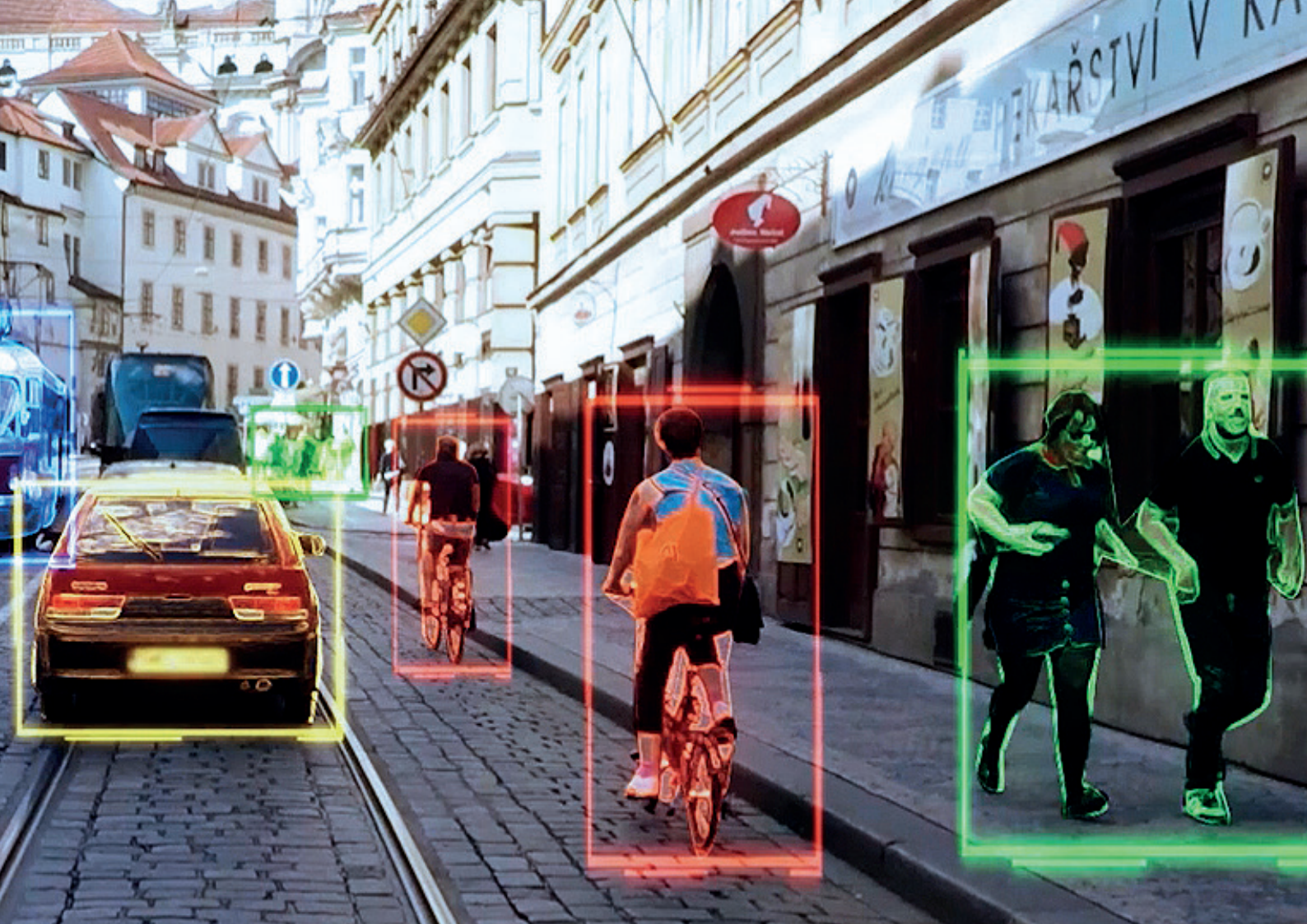
Podstatnými stavebními úpravami prošel také suterén budovy fakulty v Moskevské ulici. Z původní velké učebny M 010 vznikly dvě částečně propojené místnosti. První z nich může i nadále sloužit jako učebna, avšak vzhledem k provedené přestavbě místnost nabízí možnost širšího využití, zejména pro konání workshopů, pracovních seminářů a jiných pracovních schůzek. Z druhé části původní učebny vznikl prostor podporující podnikatelské začátky studentů. Místnost nyní nabízí kancelářské prostory až pro 4 týmy a relaxační zónu, která může být použita k odpočinku či neformálním schůzkám.

V suterénu fakulty došlo také k významným stavebním úpravám v prostoru po bývalé knihovně FSE UJEP. Knihovna se původně nacházela ve třech místnostech, ze kterých se po sloučení fakultní knihovny s Vědeckou knihovnou UJEP stal nepříliš využívaný sklad. Po rekonstrukci se tyto prostory staly součástí podnikatelského inkubátoru. Po stavební úpravě je jedna z místností připravena k tomu, aby se z ní stala pracovní dílna k sestavování a odzkoušení prototypů podnikatelských záměrů studentů. Další místnost představuje kompletní zázemí pro pracovní jednání začínajících podnikatelů z řad studentů. Zbývající místnost poskytuje zázemí pro pracovní týmy ve formě vybavené kuchyňky a relaxační zóny.

V roce 2019 byla dokončena celková rekonstrukce učebny M 303, ze které se nově stala bezbariérová počítačová učebna. Fakulta tak v současné době disponuje třemi nově vybavenými počítačovými učebnami.

V objektu VIKS v areálu kampusu byla úspěšně dokončena rekonstrukce učeben N1 a N2 a výstavba laboratoří FitBrain a Focus Brain. Laboratoře umožní provádět experimenty v oblasti ekonomie, psychologie a dalších vědeckých disciplín a představují významný krok směrem ke zvýšení kvality výzkumné činnosti na fakultě a podpory studentů doktorského studia.

V roce 2019 nadále pokračovaly přípravy projektových dokumentací pro následné úpravy a funkční zpřístupnění dalších prostor fakulty. V rámci těchto aktivit vznikaly podklady k vypsání výběrového řízení na stavební úpravy hlavního přednáškového sálu fakulty – auly VIKS, rekonstrukci dalších místností behaviorální laboratoře a matematicko-statistické laboratoře pro studenty doktorského studia.



Víte, že...

...FSE UJEP se podílela na rozvoji autonomní mobility?

Do konce roku 2019 probíhal na FSE UJEP projekt spolupráce s firmou Valeo na vývoji autonomních vozidel. Tato spolupráce umožnila desítkám mladých lidí, často studentům FSE UJEP, seznámit se se špičkou technologického vývoje. Zapojení FSE UJEP do spolupráce v oblasti budoucnosti mobility posílilo na fakultě možnosti zapojit se do práce v národních grémiích týkajících se mobility. Díky projektu se UJEP zapojila do přípravy přeshraničního projektu mezi Prahou a Drážďanami týkajícího se inteligentních dopravních systémů na dálnici D8.

Zdroj fotografie: Valeo

Spolupráce s firmami – příklad dobré praxe

Ing. Tomáš Siviček, PhD.

vedoucí Centra pro spolupráci s firmami



Technologický vývoj v posledních letech stále zrychluje a transformuje celá odvětví..

Digitalizace, robotizace, využití velkých dat, umělé inteligence a dalších aspektů souvisejících s tzv. průmyslem 4.0 vytváří hrozby pro firmy a instituce, které nebudou včas reagovat a zároveň příležitosti pro ty, které se stanou nejen součástí trendu, ale budou v jeho čele. Toto platí i v regionálním kontextu. FSE UJEP se dlouhodobě zabývá konkurenceschopností regionu jak z výzkumně-teoretického, tak z hlediska aktivní role při formování strategického směřování regionu a klade důraz na kvalitativní posunu regionu od tzv. montoven k aktivitám s vyšší přidanou hodnotou, např. s vazbou na výzkum a vývoj. S cílem posílit spolupráci fakulty s aplikační sférou vzniklo v roce 2019 Centrum pro spolupráci s firmami FSE UJEP. Mezi úkoly centra patří rozšíření sítě partnerů a zintenzivnění spolupráce v oblasti prakticky orientované výuky (např. participace studentů na businessových úkolech v rámci výuky), kolaborativního výzkumu, ale i stáží studentů i akademiků. V minulosti podobné praxe proběhly např. ve spolupráci s O2 a Node5. Toto je doplněno angažovaností kolegů, kteří jsou kromě výuky činní např. podnikatelsky nebo v expertních regionálních a národních grémiích. Fakulta byla a je také personálně provázaná s Inovačním centrem Ústeckého kraje (ICUK), kde působí zaměstnanci fakulty a kde někteří studenti FSE získávali nebo získávají první pracovní zkušenosti.

Studenti oborů Regionální rozvoj a veřejná správa a Sociální práce mají standardně praxe v rámci výuky. Pro studenty oboru Ekonomika a management se připravuje v rámci nové akreditace podobný přístup. Nabídky stáží a praxí fakulta podporuje jednak kontinuálně zveřejňováním nabídek na svých webových stránkách, sociálních sítích i oznamovacích plochách v rámci fakulty, ale také pravidelným organizováním různých formátů kariérních dnů (letos např. formou speed datingu ve spolupráci s ICUK). Další možnosti pro studenty FSE UJEP se objevují díky Poradenskému centru UJEP, které pokrývá i kariérní poradenství. Díky zapojení univerzity do programu Erasmus+ mohou studenti vyjet na stáž do zahraničí.

Hosty do výuky nebo prakticky orientovanou výuku v sobě zahrnují kurzy např. Ekonomika a management v praxi, Digitální marketing nebo Marketingové strategie. Výuka v prostorách firem (např. Adler, KS Kolbenschmidt, Glencore Agriculture, Kuehne and Nagel), je spojená s exkurzí a prezentací prací na zadání firem a probíhá v kurzu Mezinárodní obchodní operace. Podpora podnikavosti a inovativního podnikání probíhá po dvou liniích: a) v rámci vzdělávání, b) v rámci spolupráce s Inovačním centrem Ústeckého kraje. Primárním předmětem, který slouží k podpoře podnikavosti a rozvoji podnikatelských kompetencí je předmět



„Podnikání v regionu“, který navštěvují studenti oborů Ekonomika a management a Regionální rozvoj a veřejná správa na bakalářském stupni. Přednášky, které jsou otevřené i pro veřejnost, vedou podnikatelé a manažeři úspěšných firem (např. Andrej Kiska, Petr Andryšek, Margareta Křížová, Stanislav Gálik, Filip Molčan; Google) a na cvičeních se studenti učí generovat podnikatelské nápady, sestavovat a ověřovat business modely. Studenti mají možnost se v rámci předmětu účastnit soutěží se svými nápady (např. Social Impact Award apod.).

V akademickém roce 2019/2020 fakulta otevřela dva nové předměty, které podnikavost a inovativnost posilují. Startup Business je kurzem v angličtině primárně pro Erasmus, ale nabízí se v rámci celé univerzity. Má podpořit multidisciplinaritu, která je pro inovace důležitá. Designing for Future and Innovation je prakticky orientovaný kurz v angličtině nabízený napříč univerzitou, ve kterém se studenti seznamují s celou škálou inovačních metod a technik (Human Centred Design, Design Thinking, Design Sprint, Scrum, Agile atp.), a to na konkrétních případech a zadáních od firem, nebo v rámci účastí na hackathonech a inovačních dnech.

V rámci nové akreditace na oboru Sociální práce se připravuje předmět k sociálnímu podnikání. Studenti oboru Regionální rozvoj a veřejná správa se také seznamují i se systémovým přístupem v předmětu Inovace, inovační prostředí a management. Fakulta se zapojuje do dalších aktivit, které napomáhají rozvoji inovačního podnikání, např. příprava komplementárních kurzů na jiných fakultách (PrF, FZS), nebo činnosti Digital Health Platformy Ústeckého kraje, která umožňuje spolupráci na principu quadruple helix (např. i se zapojením studentů a pracovníků UJEP). Je také pravidelně regionálním partnerem národních soutěží podnikatelských nápadů, např. T-Mobile Rozjedy. Letos se s firmou Google a její iniciativou New Generation of Founders připravoval workshop na Design Thinking primárně pro studenty UJEP.

Klíčovým hráčem v regionu pro podporu inovativního podnikání je ICUK, který UJEP spoluzaložil. Podílí se na již zmiňovaných kurzech (např. Podnikání v regionu), zprostředkovává příležitosti pro výzkumně vývojovou spolupráci i příležitosti na stáže a praxe, spoluorganizoval letos fakultní kariérní dny. Každý rok v prostorách UJEP a ve spolupráci s FSE organizuje největší event na podporu (inovativního) podnikání a startupů FestUp, kde vystoupily další známé osobnosti: Dita Příkrylová (CzechItas), nebo Simona Kijonková (Zásilkovna), která je také úspěšnou absolventkou FSE UJEP. V minulosti se na půdě fakulty spoluorganizoval první veřejný Hackathon v regionu na téma Smart City.

Do konce roku 2019 na fakultě probíhal projekt spolupráce s firmou Valeo na vývoji autonomních vozidel, do kterého se zapojili studenti nejen z FSE UJEP. Spolupráce s firmou Valeo je z hlediska objemu nejvýznamnější smluvní zakázkou v historii UJEP. Firma Valeo Autoklimatizace patří k ukázce toho, jaké trendy mění automobilový průmysl. Trend autonomní mobility firma využila k přeměně od dodavatele součástí do automobilů k dodavateli systémového řešení autonomního řízení. V této oblasti vybudovala dokonce celé výzkumně-vývojové centrum v Praze. Proto, když se na konci roku 2016 naskytla díky Inovačnímu centru Ústeckého kraje (ICUK) příležitost vyjednat o možném rozšíření aktivit Valeo do regionu, FSE UJEP zaujala velmi aktivní a podpůrnou pozici i přes to, že zkušenost s podobnou spoluprací, co se týče objemu i tématu, neměla. Významnou roli v tom sehrálo personální provázání FSE a ICUK, kdy ředitelem ICUK byl vedoucí katedry ekonomie FSE UJEP. Dalším důvodem bylo také to, že ostatní fakulty reagovaly váhavě na danou příležitost.

FSE UJEP a ICUK trvaly na tom, aby se aktivity rozvíjely v regionu ve spolupráci s vysokými školami (např. i ČVUT) a středními školami, místo toho, aby pracovníci jezdili do Prahy. Tento krok umožnil desítkám mladých lidí (pozn. průměrné roční fyzické počty pracovníků se pohybovaly mezi 150-200) se seznámit se špičkou technologického vývoje a přímo se podílet na vývoji softwaru pro autonomní auta za odměnu srovnatelnou nebo zajímavější než u jiných alternativ. Lokalizace v regionu byla důležitá také z pohledu změny percepce a image

regionu. Mladí lidé vidí, že projekty podobného typu mohou být i v našem regionu a pozitivní odezva ze strany médií na projekt (a navazující aktivity) napomáhá zlepšovat celkový obraz o ústeckém regionu.

Náročnost projektu spočívala v tom, že se povedlo vybudovat virtuální firmu uvnitř UJEP – se všemi odpovídajícími procesy plynoucí ze spolupráce s průmyslem a na druhou stranu, se všemi omezeními plynoucími z charakteru a pravidel vztahujících se na veřejnou vysokou školu (včetně interních předpisů). Zejména v prvním roce, kdy se celý systém tvořil a zaváděl, byl projekt značně volatilní a bylo nutno najít optimální model, který umožní reagovat na vlny zvýšeného/sníženého objemu úkolů. Toto mělo přímou vazbu nejen na cashflow projektu, ale i na objem a kvalitu následné práce. Zejména poklesy úkolů vedly k fluktuaci, případně k poklesu produktivity tím, že tým „vyšel ze cviku“. Práce vyžaduje vysokou pečlivost při vysoké produktivitě. Zároveň se anotační pravidla průběžně upravovala. Rozsah a rozmanitost znalostí rostla s dalšími úkoly a tím i nároky na tým. Tato úskalí projektu se podařilo překonat zapojením zkušeného projektového manažera Ing. Petra Achse. Tím získal projekt kvalitní řízení, bez kterého by bylo projekt těžké udržet.

O co v projektu tzv. anotačního střediska vlastně šlo? V zásadě o to, aby se auta naučila ve svém okolí rozeznávat jak statické, tak dynamické objekty analýzou dat v podobě videozáznamu z jízdy a výstupů senzorů. Stežejní aktivity proto tvořily: anotování (tj. označování a přidělování atributů) dynamických objektů (DO) a tzv. road boundaries and fences (RBF), vyhodnocování prostředí před a za vozidlem (EGO). Dalším dílčím úkolem byla KPI analýza. Zde se porovnávalo vyhodnocení silničního prostředí systémem s vyhodnocením anotátorem a později se přešlo na projekt s vyhodnocováním situací pomocí obrazu.

Od počátku bylo naší ambicí posunout projekt směrem k možnosti vytvořit pobočku výzkumně-vývojového centra firmy Valeo. Proto fakulta společně s ICUK vyhledávala a identifikovala strategické příležitosti. Mezi nimi byly vytipovány vhodné lokality pro vytvoření testovacího polygonu a vytvoření testovací zóny v rámci Ústí nad Labem. Budoucnost mobility a autonomní mobilita se dostaly také do programu Re:Start, který díky podpoře MD ČR a SFDI finančně podpořil přípravu studie proveditelnosti pro tzv. U Smart Zone. Na přípravě podkladu se spolupodílel ICUK a FSE UJEP, na studii proveditelnosti participovala FD ČVUT v Děčíně (spolu s KPMG). Otázka mobility a příslušné technologie je také reflektována v Regionální inovační strategii a tzv. Strategii chytré specializace Ústeckého kraje (RIS/RIS3). Vytváří příležitosti jak pro stávající, tak i nově vznikající odvětví v regionu.

Zapojení FSE UJEP do spolupráce v oblasti budoucnosti mobility posílilo na fakultě možnosti zapojit se do práce v národních grémiích týkajících se mobility (např. na Ministerstvu dopravy ČR), ale i při rozvoji dalších projektových aktivit, které na fakultě probíhají. Zintenzivnila se také spolupráce s pobočkou FD ČVUT v Děčíně. UJEP se také zapojila do přípravy přeshraničního projektu mezi Prahou a Drážďanami týkajícího se inteligentních dopravních systémů na dálnici D8.

Anotační středisko uspělo v globální konkurenci jiných středisek, významově se projekt z úvodního pilotního (a trochu popularizačního) provozu posunul v podstatě do průmyslové polohy. Jaká by mohla být další budoucnost projektu? Bude záviset hlavně na aktivitě regionálních akterů (včetně UJEP, ČVUT, CzechInvestu, kraje apod.), jak moc budou usilovat o rozvoj v této oblasti, např. podporou vzniku tréninkového a kompetenčního centra, které připraví projektový tým na další sofistikovanější úkoly (např. rozvojem hard skills i manažerských dovedností), jakožto další krok k vytvoření pobočky výzkumně-vývojového centra v regionu.



Víte, že...

...IEEP FSE UJEP založil tradici celostátní soutěže závěrečných prací zabývajících se problematikou životního prostředí z pohledu společenských věd?

V roce 2019 pořádal Institut pro ekonomickou a ekologickou politiku FSE UJEP první ročník celostátní soutěže bakalářských a diplomových prací zabývajících se problematikou životního prostředí z pohledu společenských věd s názvem CzechEnvThesis. Do soutěže byly přihlášeny kvalifikační práce z více než deseti vysokých škol a univerzit v České republice. Vítěze soutěže vybírala odborná porota pod vedením prof. RNDr. Bedřicha Moldana, CSc, dr.h.c. (FHS UK) a prof. Ing. Jiřiny Jílkové, CSc. (FSE UJEP).

PŘÍLOHOVÁ ČÁST

Příloha č. 1
Textová část

1. ZÁKLADNÍ ÚDAJE O FAKULTĚ

1.a Název fakulty, sídlo

Název fakulty:

Fakulta sociálně ekonomická Univerzity Jana Evangelisty Purkyně
v Ústí nad Labem (FSE UJEP)

Adresa:

Moskevská 54, 400 96 Ústí nad Labem

Doručovací adresa:

Univerzita J. E. Purkyně v Ústí nad Labem
Fakulta sociálně ekonomická
Pasteurova 3544/1, Ústí nad Labem 400 96

Vedení fakulty

Děkan fakulty

doc. RNDr. Jaroslav Koutský, Ph.D.

Tajemnice fakulty

Ing. Dagmar Kubišová

Proděkanka pro studium

Ing. Kateřina Felixová, Ph.D.

Proděkan pro rozvoj a IT (od 1.11.2019 Proděkan pro rozvoj a kvalitu)

Mgr. Ondřej Moc, Ph.D.

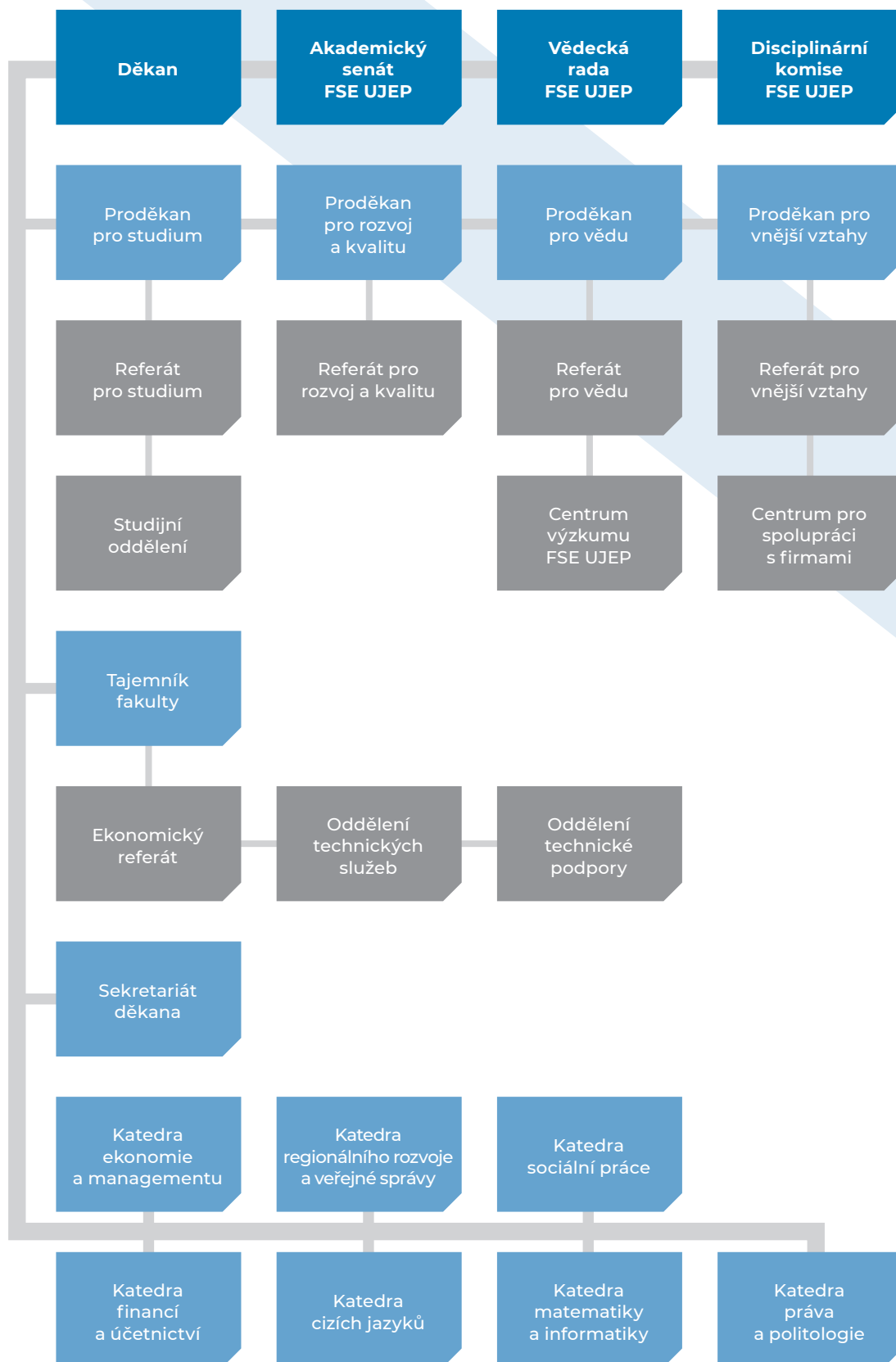
Proděkan pro vědu a výzkum

doc. Ing. Jan Slavík, Ph.D.

Proděkan pro vnější vztahy

doc. PhDr. Pavel Kuchař, CSc.

1.b Organizační schéma (k 31. 12. 2019)



1.c Orgány fakulty

Vědecká rada (ke dni 31. 12. 2019)

Předseda

doc. RNDr. Jaroslav Koutský, Ph.D.
Děkan FSE UJEP

Interní členové:

PhDr. Miroslav Barták, Ph.D.
Katedra sociální práce FSE UJEP

doc. PhDr. Peter Brnula, Ph.D.
Katedra sociální práce FSE UJEP

doc. PhDr. Václav Houžvička, Ph.D.
Katedra práva a politologie FSE UJEP

doc. PhDr. Jiří Buriánek, CSc.
Katedra sociální práce FSE UJEP

prof. Ing. Jiřina Jílková, CSc.
Katedra ekonomie a managementu FSE UJEP

prof. Mgr. Michal Koleček, Ph.D.
Fakulta umění a designu UJEP

doc. PhDr. Pavel Kuchař, CSc.
Proděkan pro vnější vztahy FSE UJEP

doc. Ing. Kateřina Kovářová, Ph.D.
Katedra ekonomie a managementu FSE UJEP

doc. JUDr. Pavel Mates, CSc.
Katedra práva a politologie FSE UJEP

doc. Ing. Jan Slavík, Ph.D.
Proděkan pro vědu a výzkum FSE UJEP

doc. Ing. Lenka Slavíková, Ph.D.
*Katedra regionálního rozvoje
a veřejné správy FSE UJEP*

doc. Ing. Slavomíra Svátková, CSc.
Katedra financí a účetnictví FSE UJEP

RNDr. Miloslav Šašek, CSc.
*Katedra regionálního rozvoje
a veřejné správy FSE UJEP*

prof. Ing. Josef Šíma, Ph.D.
Rektor CEVRO Institut vysoká škola

doc. Ing. Daniel Štátný, Ph.D.
Katedra ekonomie a managementu FSE UJEP

Externí členové:

doc. Mgr. Ing. Martin Dlouhý, Dr., MSc.
Fakulta informatiky a statistiky VŠE

Ing. Mojmír Hampl, Ph.D.
Víceguvernér ČNB

prof. Ing. Ivan Jác, CSc.
Ekonomická fakulta TUL

doc. Ing. Tomáš Meluzín, Ph.D.
Fakulta podnikatelská VUT

prof. Ing. Hana Řezánková, CSc.
Fakulta informatiky a statistiky VŠE

prof. dr. Ralph Sonntag
HTW Dresden

doc. RNDr. Václav Toušek, CSc.
Přírodovědecká fakulta UPOL

prof. RNDr. Milan Víturka, CSc.
Ekonomicko-správní fakulta MUNI

doc. Ing. Stanislav Škapa, Ph.D.
děkan Fakulty podnikatelské VUT

prof. Ing. Miroslav Žižka, Ph.D.
děkan Ekonomické fakulty TUL

Akademický senát (funkční období do 8. 12. 2019)

Předsedkyně

PhDr. Bc. Kateřina Smejkalová, Ph.D.,
Katedra cizích jazyků FSE UJEP

Místopředseda

Bc. Radek Šimanovský,
student FSE UJEP

Akademická kurie AS FSE UJEP

Ing. Eva Fuchsová,
Katedra ekonomie a managementu FSE UJEP

doc. PhDr. Václav Houžvička, Ph.D.,
Katedra práva a politologie FSE UJEP

Ing. Michaela Jánská, Ph.D.,
Katedra ekonomie a managementu FSE UJEP

Ing. Petr Kačírek,
Katedra regionálního rozvoje a veřejné správy FSE UJEP

Ing. Miroslav Kopáček,
Katedra regionálního rozvoje a veřejné správy FSE UJEP

PhDr. Alice Reissová, Ph.D.,
Katedra ekonomie a managementu FSE UJEP, Katedra sociální práce FSE UJEP

PhDr. Bc. Kateřina Smejkalová, Ph.D.,
Katedra cizích jazyků FSE UJEP

Studentská kurie AS FSE UJEP

Bc. Radek Šimanovský
student FSE UJEP

Andrej Kostin
student FSE UJEP

Jan Kouba
student FSE UJEP

Miloslav Ouška
student FSE UJEP

Vít Šimůnek
student FSE UJEP

Bc. Simona Vršecká
studentka FSE UJEP

Akademický senát (funkční období od 9. 12. 2019)

Předseda

Ing. Miroslav Kopáček

Katedra regionálního rozvoje a veřejné správy FSE UJEP

Místopředsedkyně

Bronislava Žemličková

studentka FSE UJEP

Akademická kurie AS FSE UJEP

doc. PhDr. Václav Houžvička, Ph.D.

Katedra práva a politologie FSE UJEP

Ing. Michaela Jánská, PhD.

Katedra ekonomie a managementu FSE UJEP

Ing. Miroslav Kopáček

Katedra regionálního rozvoje a veřejné správy FSE UJEP

Ing. Petra Olšová, Ph.D.

Katedra regionálního rozvoje a veřejné správy FSE UJEP

Mgr. Alexandra Petruš

Katedra sociální práce FSE UJEP

doc. Ing. Lenka Slavíková, Ph.D.

Katedra regionálního rozvoje a veřejné správy FSE UJEP

PhDr. Bc. Kateřina Smejkalová, Ph.D.

Katedra cizích jazyků FSE UJEP

Studentská kurie AS FSE UJEP

Mgr. Ing. Tereza Grosse

studentka FSE UJEP

Bc. Tomáš Hrdlička

student FSE UJEP

Bc. Jan Kouba

student FSE UJEP

Ing. Pavel Krajíček

student FSE UJEP

Petr Kříž

student FSE UJEP

Bronislava Žemličková

studentka FSE UJEP

1.d Zastoupení v reprezentaci vysokých škol

Rada vysokých škol (RVŠ)

PhDr. Bc. Kateřina Smejkalová, Ph.D.

členka RVŠ

členka komise pro vzdělávací činnost RVŠ

Asociace vzdělavatelů v sociální práci

Členové katedry sociální práce FSE UJEP

1.e Poslání, vize a hodnoty fakulty

Poslání fakulty

Posláním Fakulty sociálně ekonomické UJEP je přispět svou vzdělávací a tvůrčí činností ke zvýšení konkurenceschopnosti Ústeckého kraje a zlepšení kvality života v tomto kraji.

Hodnoty fakulty

Fakulta sociálně ekonomická UJEP ctí vzdělání a vzdělanost. Vzdělání jedince pro fakultu představuje komplexní soubor poznatků současného světa, soubor užitečných dovedností a výchovu k humanismu, toleranci a odpovědnosti. Fakulta vyznává inovativní, týmový a aktivní přístup. Ve své činnosti se řídí následujícími principy, které jsou vlastní akademickému prostředí a jsou všeobecně sdíleny studenty i zaměstnanci fakulty.

Respekt ke svobodě – Akademické svobody představují nezpochybnitelnou hodnotu zakotvenou ve vnitřních pravidlech fakulty. Tyto hodnoty jsou vyjádřeny zejména svobodnou výukou, svobodou tvůrčí činnosti a institucionální autonomií fakulty.

Respekt k zodpovědnosti – Každý student a zaměstnanec fakulty si je vědom odpovědnosti za důsledky svého konání. Fakulta je prostřednictvím svých studentů a zaměstnanců plně odpovědná za výsledky své vzdělávací a tvůrčí činnosti. Vzhledem k vnějšímu prostředí pak fakulta prostřednictvím své činnosti plně přijímá zodpovědnost aktivního účastníka v ekonomickém, sociálním a kulturním rozvoji regionu.

Respekt k dosahovaným výsledkům – Každý student i zaměstnanec fakulty plně využívá svou kapacitu k dosažení maximálního možného výkonu. Každý člen fakulty je za svůj odvedený výkon řádně a spravedlivě ohodnocen.

Respekt k jednotlivci i k celku – Každý student i zaměstnanec fakulty představuje jedinečnou individualitu se svými názory, možnostmi, cítěním i potřebami. Takto je každý fakultním prostředím respektován. Stejně tak každý člen fakulty cítí svou odpovědnost směrem k fakultě jako instituci a svým konáním přispívá k jejímu rozvoji a posilování její pozice.

Vize fakulty

FSE UJEP je respektovanou vzdělávací institucí, která zejména prostřednictvím kvalitní výuky na všech stupních vysokoškolského studia připravuje úspěšně uplatnitelné absolventy na trhu práce, a tím významně přispívá ke zvyšování kvalifikační úrovně zejména Ústeckého kraje.

Fakulta nalézá a popisuje problémy a témata relevantní především k ekonomické a sociální situaci v regionu a svou tvůrčí činností přispívá k jejich řešení. Zároveň je místem vytváření, či aktivního přejímání sociálních, produktových a procesních inovací

a jejich šíření do externího prostředí.

Fakulta představuje hlavní bránu pro mezinárodní kontakty v oblasti ekonomických a sociálních vědních disciplín mezi Ústeckým krajem a světovou scénou.

Fakulta je zdrojem inspirace pro ostatní instituce a firmy v regionu jako fungující organizace a zaměstnavatel.

1.f Změny v oblasti vnitřních předpisů

V oblasti vnitřních předpisů fakulta v roce 2019 přijala nové znění Disciplinárního řádu FSE UJEP (platnost i účinnost od 29. 5. 2019) a přijala nové znění Organizačního řádu FSE UJEP (platnost i účinnost od 1. 11. 2019).

V oblasti vnitřních norem fakulty došlo k přijetí směrnice děkana č. 1/2019 Podpora vědecko-výzkumné činnosti na FSE UJEP (platnost i účinnost od 1. 2. 2019, aktualizace směrnice platná a účinná od 7. 11. 2019).

1.g Poskytování informací podle § 18 zákona č. 106/1999 Sb. O svobodném přístupu k informacím

V roce 2019 fakulta neobdržela žádost o sdělení informací ve znění uvedeného zákona.

Víte, že...

...na FSE UJEP připravujeme nový doktorský studijní program Regulace a behaviorální studia?

FSE UJEP je nositelem projektů financovaných z OP VVV s názvy „Škola doktorských studií - aplikovaná a behaviorální studia“ a „Centrum regulace a behaviorálních studií pro výzkumně zaměřené studijní programy UJEP“. Pomocí těchto projektů usilujeme o získání akreditace nového doktorského studijního programu Regulace a behaviorální studia a budujeme příslušnou výzkumnou infrastrukturu - mobilní behaviorální laboratoř, stacionární laboratoř biofeedbacku, eye-trackingové přístroje, matematicko-statistickou laboratoř atd.

2. STUDIJNÍ PROGRAMY, ORGANIZACE STUDIA A VZDĚLÁVACÍ ČINNOST

2.a Celkový počet akreditovaných studijních programů

FSE UJEP má zavedený kvalifikační rámec ve všech akreditovaných studijních programech. Metodikou výstupů učení jsou popsány všechny bakalářské i navazující magisterské studijní programy uskutečňované na fakultě. Celkově se jedná o 7 studijních programů, jejichž seznam je uveden níže.

Kód studijního programu	Název studijního programu	Kód studijního oboru	Název studijního oboru	B	N	D	FS
B6208	Ekonomika a management	6208R086	Podniková ekonomika a management	B			PK
		6208R113	Finanční management	B			P,K
		6208R007	Ekonomika a management	B			P,K
B6202	Hospodářská politika a správa	6202R040	Regionální rozvoj	B			P,K
		6202R104	Regionální rozvoj a veřejná správa	B			P,K
B6731	Sociální politika a sociální práce	6731R012	Sociální práce	B			P,K
N6208	Ekonomika a management	6208T086	Podniková ekonomika a management		N		P
		6208T113	Finanční management		N		P
		6208T007	Ekonomika a management		N		P
N6202	Hospodářská politika a správa	6202T040	Regionální rozvoj		N		P
		6202T104	Regionální rozvoj a veřejná správa		N		P
N6731	Sociální politika a sociální práce	6731T030	Řízení v sociální práci		N		P
P6202	Hospodářská politika a správa	6202V105	Aplikovaná ekonomie a správa			D	P,K

V roce 2019 byl úspěšně reakreditován bakalářský studijní program Regionální rozvoj a veřejná správa v prezenční a kombinované formě studia a navazující magisterský studijní program Regionální rozvoj a veřejná správa v prezenční formě studia. Národním akreditačním úřadem byla těmto programům udělena akreditace na 10 let.

2.b Podíl aplikační sféry na tvorbě a uskutečňování studijních programů

Fakulta využívá odborníky z aplikační sféry při výuce odborných předmětů a praktických kurzů. Tito odborníci se také podílejí na vedení závěrečných prací. Hosty do výuky nebo prakticky orientovanou výuku v sobě zahrnují kurzy např. Ekonomika a management v praxi, Digitální marketing nebo Marketingové strategie. Výuka v prostorách firem (např. Adler, KS Kolbenschmidt, Glencore Agriculture, Kuehne and Nagel), spojená s exkurzí a prezentací prací na zadání firem, probíhá v kurzu Mezinárodní obchodní operace. V rámci předmětu Podnikání v regionu, který navštěvují studenti oborů Ekonomika a management a Regionální rozvoj a veřejná správa na bakalářském stupni, ale jsou otevřeny i veřejnosti, měli přednášky známí podnikatelé a manažeři (např. Andrej Kiska, Petr Andryšek, Margareta Křížová, Stanislav Gálik, Filip Molčan; firma Google).

Propojení s aplikační sférou probíhá také prostřednictvím studentských praxí. Studenti oborů Regionální rozvoj a veřejná správa a Sociální práce mají standardně praxe v rámci výuky. Pro studenty oboru Ekonomika a management se připravuje v rámci nové akreditace podobný přístup. Nabídky stáží a praxí fakulta podporuje jednak kontinuálně zveřejňováním nabídek na svých webových stránkách, sociálních sítích i označovacích plochách v rámci fakulty, ale také pravidelným organizováním různých formátů kariérních dnů (např. formou speed datingu ve spolupráci s Inovačním centrem Ústeckého kraje).

2.c Další vzdělávací aktivity

V roce 2019 FSE UJEP organizovala mimo jiné následující přednášky, workshopy a diskusní besedy:

- Martin Krček: GrowWithGoogle: Jak rozjet startup za 30 dní
- Tomáš Petříček, Markéta Meissnerová: Zahraniční politika a diplomacie České republiky v aktuálních souvislostech Evropské unie
- Jaroslav Koutský, Pavel Raška: Akademický svět ve Velké Británii a USA
- Tomáš Siviček: Budování inovačního ekosystému a role nových technologií – poznatky ze stáže na HTW Dresden
- Pracovníci IEEP: Jaké jsou přínosy naší komunitní zahrady? Aneb u pěstování to nekončí.
- Miroslav Suchý: Eye-Tracking: Metoda zkoumání lidského chování

Katedra ekonomie a managementu pořádala jednosemestrální kurz Digitální marketing. V rámci kurzu vystoupili špičkoví odborníci ze společností Google, Seznam i z našeho regionu. Studenti se v rámci kurzu seznámili s principy a obsahem digitálního marketingu, návrhem kampaní v rámci sociálních sítí a jejich vyhodnocováním atd.

Členové katedry cizích jazyků (KCJ) v roce 2019 pořádali motivační přednášky na vybraných středních školách, připravili semináře na akci Jeden den vysokoškolačkem a působili v komisi při soutěžích studentů středních škol v anglické konverzaci.

KCJ ve spolupráci s Evropským centrem jazyků v roce 2019 pořádala pro studenty i veřejnost speciálně projektované přípravné kurzy pro složení certifikátů Cambridge Exam (AJ) a Sprachdiplom (NJ). Zájemci potom mohli tento certifikát složit v některém ze zkušebních termínů. Fakulta svým studentům pomáhala formou částečné úhrady certifikátu formou mimořádného stipendia.

V roce 2019 proběhly intenzivní přípravné kurzy z matematiky a cizích jazyků (AJ, NJ). Kurzy byly určeny nejen pro budoucí studenty prvních ročníků, ale i pro již studující, kteří si chtěli ve speciálně projektovaných kurzech zopakovat základní znalosti jmenovaných předmětů na středoškolské úrovni. Každý z předmětů probíhal po dobu jednoho týdne s časovou dotací 4 hodiny denně. Vzhledem k tomu, že znalosti ze středních škol bývají velmi různorodé a následné zkoušky z obou těchto předmětů velmi obtížné zejména pro studenty kombinovaného studia, kteří mají od střední školy někdy i velký časový odstup, jsme v těchto kurzech zprostředkovali a zopakovali učivo střední školy, zejména takové oblasti, které studenti potřebují ke studiu.

Členové KMI se spolupodíleli na uspořádání soutěže Náboj Junior v listopadu 2019. Jedná se o soutěž matematických a fyzikálních dovedností pro nižší gymnázia a 2. stupně základních škol. Akce se zúčastnilo 29 čtyřčlenných družstev ze škol Ústeckého kraje. Přednáškový program byl připraven i pro pedagogický doprovod družstev.



Víte, že...

...v roce 2019 fakulta přivítala nové studenty při FSEfestu se zajímavými hosty?

Tradičním zahájením akademického roku je FSEfest - multižánrový festival na zahradě za budovou fakulty, jehož součástí je imatrikulace studentů prvních ročníků. V roce 2019 se konal již šestý ročník FSEfestu a hvězdami večera byla kromě nových studentů i skupina TataBojs.

3. STUDENTI

3.a Opatření ke snížení studijní neúspěšnosti

Od roku 2019 fakulta provádí analýzu studijní neúspěšnosti a studijních výsledků studentů FSE UJEP v akademických letech 2015/2016 až 2018/2019 (řešitel dr. Měsíček). Interval analýzy je zvolen z důvodu postupného náběhu změn akreditovaných studijních programů. Analýza je převážně založena na datech z celouniverzitního informačního systému STAG. Na základě informací o průběhu studia a výsledku studia daného studenta/studentky jsou průběžně formulovány hlavní závěry pro vedení fakulty. Některé závěry jsou srovnatelné s dalšími VŠ (například relativně významný počet studentů ukončujících studium v prvním roce studia, nebo studenti, kteří se do studia pouze zapíší, ale ukončí studium bez pokusu o zápočet nebo zkoušku), významným zjištěním je odhalení odlišné prostupnosti v různých skupinách předmětů. Dalším zjištěním např. na základě rozhovoru se studijními referentkami bylo potvrzení skutečnosti uváděné v literatuře, že pro část studentů je příčinou neúspěšnosti obtížné přizpůsobení se odlišnému systému studia na VŠ oproti SŠ. Získané hodnoty také demonstrují rozdílnou míru studijní neúspěšnosti v obou formách studia (PS/KS).

FSE UJEP usiluje o snižování studijní neúspěšnosti pomocí následujících kroků:

- Fakulta provádí hodnocení kvality výuky, které probíhá za každý semestr formou dotazníkového šetření. Výsledky šetření jsou prezentovány na kolegiu děkana, jsou s nimi seznámeni jednotliví pracovníci a v případě zjištěných nedostatků je požadována náprava.
- Fakulta nabízí přípravné kurzy pro předměty, které studentům v prvním roce studia působí potíže. Tyto kurzy mohou zájemci absolvovat ještě před zahájením studia.
- Fakulta přistoupila k úpravě studijních plánů – v prvním semestru bakalářských studijních programů jsou zařazeny uvozující kurzy do studia, u kurzů s vysokou mírou studijní neúspěšnosti jsou zařazeny opakovací semináře. Jednotlivé oborové katedry zavedly bakalářská praktika, ve kterých jsou studenti připravováni na tvorbu svých závěrečných prací.
- Fakulta vypisuje výběrové kurzy doplňující a procvičující učivo předmětů s vysokou mírou studijní neúspěšnosti.
- Fakulta zajišťuje konzultační činnosti pro studenty, podporuje rozvoj e-learningu a tvorbu studijních opor. Fakulta v roce 2019 spravovala platformu pro e-learningovou podporu studia – Moodle.
- Fakulta rozvíjí poradenství pro studenty se specifickými vzdělávacími potřebami. Zajišťuje zprostředkování poradenských služeb, které poskytuje Univerzitní centrum podpory a Psychologická poradna při Katedře psychologie Pedagogické fakulty UJEP.

3.b Opatření pro omezení prodlužování studia

- Fakulta přistoupila k úpravě studijních plánů – v prvním semestru bakalářských studijních programů jsou zařazeny uvozující kurzy do studia, u kurzů s vysokou mírou studijní neúspěšnosti jsou zařazeny opakovací semináře. Jednotlivé oborové katedry zavedly bakalářská praktika, ve kterých jsou studenti připravováni na tvorbu svých závěrečných prací.
- Fakulta vypisuje výběrové kurzy doplňující a procvičující učivo předmětů s vysokou mírou studijní neúspěšnosti.
- Rozšiřují se konzultační činnosti pro studenty, využívá se pomoc tutorů z řad studentů fakulty, popř. e-learning. Probíhá kontinuální tvorba studijních opor.
- Fakulta důsledně vymáhá poplatky za delší studium.
- Fakulta zajišťuje včasné informování studentů o datu vzniku poplatkové povinnosti za prodlouženou dobu studia – individuální informování každého studenta prostřednictvím složky Moje studium v IS/STAG
- Fakulta zajišťuje informovanost studentů o stavu vyrovnání závazků vůči UJEP – individuální informování každého studenta prostřednictvím složky Moje studium v IS/STAG.
- Fakulta důsledně uznává předměty a kredity získané při studiu v zahraničí v rámci programu mobilit.
- Fakulta včasné zveřejňuje harmonogram akademického roku pro podporu optimálního načasování plnění studijních povinností.
- Fakulta včasné zadává témata závěrečných kvalifikačních prací.

3.c Realizace vlastních/specifických stipendijních programů

Fakulta realizuje vlastní stipendijní programy podle Směrnice děkana č. 2/2016 - Stipendia Fakulty sociálně ekonomické UJEP:

- Prospěchová stipendia – jedná se o jednorázově vyplácená stipendia, jež jsou přiznávána zejména v závislosti na dosaženém studijním průměru v předchozím akademickém roce.
- Mimořádná sociální stipendia – jsou vyplácena studentům v mimořádně tíživé sociální situaci.
- Mimořádná stipendia za mimořádnou činnost ve prospěch fakulty nebo na úhradu mimořádných nákladů spojených s řešením úkolů zadaných v zájmu fakulty, odbornou praxí, mimoškolních vzdělávacích akcí nebo vědecko-výzkumnou činností
- Doktorské stipendium – je přiznáváno studentům prezenční formy doktorského studia formou pravidelných měsíčních plateb.
- Kompenzační stipendia v rámci Studentské grantové soutěže.

3.d Poradenské služby

Studenti i zaměstnanci FSE mohou bezplatně využívat Univerzitní poradenské centrum, které je součástí UJEP.

Poradenské centrum poskytuje konzultace v oblasti studijních, profesních, osobních či rodinných otázek a problémů. Zde najdou odbornou pomoc uchazeči o zaměstnání nebo zájemci o výběr studijního zaměření.

V souladu s dlouhodobým záměrem UJEP zajišťovalo na univerzitě poradenské služby více pracovišť:

- Univerzitní poradenské centrum UJEP v oblasti studia a přijímacího řízení,
- Oddělení celoživotního vzdělávání UJEP v oblasti celoživotního vzdělávání,
- Oddělení pro vnější vztahy UJEP v oblasti kariérního poradenství a zahraničních mobilit (studijních pobytů a pracovních stáží),
- Psychologická poradna PF v oblasti psychologického poradenství.

Poradenský servis byl dále poskytován na úrovni fakulty, a to buď průběžně prostřednictvím studijního oddělení, proděkanky pro studium či vedoucích jednotlivých pracovišť (kateder, referátů apod.) nebo prostřednictvím jednorázových akcí, jakými byly např. Den otevřených dveří. Do poradenských aktivit se dále zapojili současní studenti UJEP, kteří organizovali programy a volnočasová setkávání pro své kolegy (např. v programu Tutor pro zahraniční studenty) nebo poskytovali poradenství na webu SKAS (např. v sekci Jak na knihovny, Jak na studentský mail, Kam na praxi apod.). Členové SKAS FSE UJEP uspořádali informační schůzku pro studenty prvních ročníků, během níž seznámili své nové kolegy s procesy na fakultě.

3.e Studenti se specifickými potřebami

Studenti jsou v rámci společných přednášek informováni o činnosti Univerzitního poradenského centra UJEP. V rámci centra mohou studenti podstoupit testy, jejichž výsledkem jsou doporučená opatření pro podporu jejich studia, která jsou pro vyučující závazná.

Fakulta v roce 2019 zajistila bezbariérový přístup hlavním vchodem do budovy v Moskevské ulici. Nyní mohou imobilní studenti využívat dva bezbariérové vchody v hlavní budově fakulty v Moskevské ulici a jeden bezbariérový vchod v prostorách fakulty v budově VIKS v areálu Kampusu. V roce 2019 probíhala příprava projektové dokumentace rekonstrukce auly VIKS, která zajistí bezbariérový přístup do této auly. Rekonstrukcí, která zajistila bezbariérový přístup, také prošla učebna M 303 v hlavní budově fakulty.

Sociálně znevýhodnění studenti jsou ve studiu podporováni sociálním stipendiem vypláceným podle § 91 odst. 3 zákona č. 111/1998 Sb. o vysokých školách a o změně a doplnění dalších zákonů (zákon o vysokých školách) a také mimořádným sociálním stipendiem přiznávaným podle § 91 odst. 2 písm. b) téhož zákona. Tíživá sociální situace je také zohledňována při posuzování žádosti o přezkum rozhodnutí o vyměření poplatku spojeného se studiem. Sociálně znevýhodnění studenti mohou na FSE žádat též o mimořádné jednorázové stipendium.

3.f Mimořádně nadaní studenti

V roce 2019 nadále na FSE UJEP působil studentský spolek s názvem Follow Socio-Economists, který vznikl v roce 2018. Je zaměřen na podporu rozvoje cizojazyčných kompetencí studentů a rozvíjení mezinárodní studentské spolupráce. V roce 2019 proběhly náborové akce dalších členů.

Fakulta prostřednictvím katedry cizích jazyků v roce 2019 pořádala další ročník soutěžní přehlídky prezentací v cizích jazycích. Přehlídka se zúčastnili studenti všech tří studijních oborů, od prvních ročníků až po magisterské studium, dokonce i zahraniční studenti, pobývající na fakultě v rámci programu Erasmus+. V rámci přehlídky zazněly prezentace v anglickém a německém jazyce na nejrůznější odborná témata z oboru ekonomie, veřejné správy, sociální práce i práva. Vítězkou přehlídky v roce 2019 se stala těsným rozdílem bodů studentka oboru Ekonomika a management Lucie Mařanová.

S cílem zvýšit povědomí odborné veřejnosti o výsledcích vědecké činnosti studentů vysokých škol v České republice, a to prezentací výsledků bakalářských a diplomových prací zabývajících se problematikou životního prostředí z pohledu společenských věd, pořádala fakulta v roce 2019 prostřednictvím IEEP 1. ročník soutěže Czech Envi Thesis. Do soutěže bylo přihlášeno celkem 21 prací. Vítězka soutěže se stala Kateřina Tumová (FSS MUNI).

Finanční podpora mimořádně nadaných studentů je zajišťována prostřednictvím Směrnice děkana č. 2/2016 - Stipendia Fakulty sociálně ekonomické UJEP. Tento předpis stanovuje podmínky a pravidla pro přiznávání vybraných stipendií studentům FSE UJEP. Dle tohoto předpisu přiznává děkan FSE UJEP úspěšným studentům následující typy stipendií:

- Prospěchové stipendium
- Mimořádné stipendium

Podpora mimořádně nadaných studentů byla dále realizována:

- Navržením na Cenu rektora UJEP
- Zapojováním studentů do řešení výzkumných projektů včetně projektů realizovaných v rámci institucionálního výzkumu a dalších výzkumných aktivit kateder

Prospěchová stipendia

Žádost podaná v termínu a splňující podmínky stipendijního řádu FSE UJEP byla jedna, a to žádost o přiznání prospěchového stipendia.

Mimořádná stipendia

Stipendijní komise při udělování mimořádných stipendií posuzovala žádosti týkající se výpomoci při organizování studentských akcí FSE UJEP, reprezentace FSE UJEP, zapojení studentů do projektů školy, ERASMU – viz Motivační program pro studenty FSE UJEP - Erasmus+, příspěvků za absolvování jazykových kurzů atd.

3.g Studenti se socioekonomickým znevýhodněním

Studenti se socioekonomickým znevýhodněním si mohou dle směrnice děkana č. 2/2016 zažádat o mimořádné stipendium. O jeho přiznání rozhoduje stipendijní komise. V roce 2019 tato komise posuzovala 1 žádost o mimořádné stipendium v mimořádně tíživé životní situaci.

3.h Podpora studentů – rodičů

Pro podporu studia studentů – rodičů uplatňuje FSE UJEP v souladu se zákonem č. 111/1998 Sb. o vysokých školách a o změně a doplnění dalších zákonů (zákon o vysokých školách) (dále jen „zákon“) o vysokých školách tato opatření:

- Prodlužování lhůt pro splnění studijních povinností podle § 54a zákona,
- Na základě žádosti studenta přerušování studia kdykoliv v průběhu uznané doby rodičovství, a to i opakovaně podle § 54 zákona,
- Odečítání uznané doby rodičovství od celkové doby studia rozhodné pro výpočet data vzniku povinnosti hradit poplatek za prodloužené studium podle § 54 zákona,
- Promíjení poplatků za prodlouženou dobu studia v případě vzniku poplatkové povinnosti,
- Poskytování možnosti individuálních konzultací a uplatnění dalšího individuálního přístupu.

4. ABSOLVENTI

4.a Kontakt a spolupráce s absolventy

Fakulta i v roce 2019 rozvíjela kontakty se svými absolventy zejména prostřednictvím spolku ALUMNI FSE UJEP.

Hlavním cílem spolku je udržovat kontakt s absolventy fakulty, a tak je udržet uvnitř univerzitního dění. Zmíněný kontakt je obousměrný – fakulta absolventům průběžně nabízí účast na různých kulturních, sportovních či vědeckých akcích, na druhé straně využívá odborný i sociální potenciál svých absolventů při svém dalším rozvoji. Do spolku se absolventi přihlašují pomocí formuláře na www stránkách UJEP prostřednictvím IS STAG. Ke konci roku 2019 bylo v Klubu registrováno 623 absolventů, z nichž „nejstarší“ absolvoval FSE v roce 1996.

K informování absolventů o dění uvnitř fakulty a akcích pořádaných fakultou slouží již několik let Občasník Klubu absolventů ALUMNI FSE UJEP, který je několikrát ročně zasílán registrovaným členům klubu.

Kontakt s absolventy zajišťovala fakulta také prostřednictvím neformálních absolventských sítí fungujících při fakultě. Tyto sítě byly využívány pro realizace praxí, stáží a exkurzí studentů a pro zadávání témat závěrečných prací studentů a jejich oponování.

V roce 2019 fakulta pozvala prostřednictvím sociálních sítí své absolventy na následující akce:

- Welcome semester party
- Akademický pohár v běhu na lyžích
- OPEN FSE CUP – turnaj v tenise
- FseFest – hudební festival spojený s imatrikulací prvních ročníků
- Vědecký jarmark
- Vánoční trhy
- Setkání absolventů a přátel FSE UJEP

4.b Zaměstnanost a zaměstnatelnost absolventů

Významným zdrojem informací o absolventech a jejich zapojování na trhu práce jsou každoročně prováděná dílčí šetření, vztažená nejčastěji k jednotlivým oborům a realizovaná v rámci Institucionálních programů UJEP.

Specifický význam má v této souvislosti významný podíl absolventů FSE v rámci UJEP v mezinárodním výzkumu absolventů vysokých škol Absolvent 2018. Masivní zastoupení našich absolventů umožnilo v roce 2019 zpracovat analýzu vývoje jejich názorů a postojů mezi roky 2013 (kdy se konala předchozí etapa tohoto šetření) a 2018, a to jak na fakultní, tak celouniverzitní úrovni.

4.c Spolupráce s budoucími zaměstnavateli

Spolupráce s budoucími zaměstnavateli byla rozvíjena prostřednictvím partnerských sítí, které umožňovaly realizaci studentských praxí, předávaly podněty pro zaměření bakalářských či diplomových prací, zajišťovaly zpětnou vazbu o souladu studijních plánů s potřebami praxe a přinášely podněty pro inovaci studijních programů a oborů.

Fakulta nadále pomáhala studentům nalézat pracovní uplatnění. Spolupracovala s firmami ústeckého regionu v oblasti průzkumů a jejich hodnocení, studentských praxí, training programech a při hledání vhodných kandidátů na obsazení absolventských míst.

Výčet subjektů, které v roce 2019 v této oblasti spolupracovaly s fakultou, lze rozdělit do čtyř skupin.

Výrobní podniky

- Spolek pro chemickou a hutní výrobu, a.s.
- Mondi Coating Štětí, a.s.
- CDL SYSTEM a.s.
- Tivall CZ s. r. o.
- AGC Flat Glass Czech a. s. , člen AGC Group

Bankovní sektor, finanční poradenství

- ČNB, KB, ČS, OVB a.s.,
- Česká spořitelna a. s.
- Allianz pojišťovna, a.s.
- Československá obchodní banka, a.s.

Státní správa

- Magistrát města Ústí n. L.
- Krajský úřad Ústeckého kraje
- Úřad práce České republiky, Krajská pobočka Ústí nad Labem

Ostatní

- Všeobecná zdravotní pojišťovna České republiky
- HC Slovan Ústečtí Lvi a.s.
- ManpowerGroup, s. r. o.
- HR expert s. r. o.

Víte, že...

...fakulta v roce 2019 inovovala formát Dne otevřených dveří FSE UJEP?

Začátkem kalendářního roku otevíráme dveře pro všechny zájemce o studium na naší fakultě. Snažíme se jim přiblížit fakultu takovou jaká je - přátelská, vstřícná a nabízející možnosti pro osobnostní růst. Návštěvníci převážně z řad budoucích studentů a jejich rodičů měli příležitost poznat možnosti studia formou jarmarku oborů, při kterých současní studenti fakulty představili studované obory svým budoucím kolegům. Aby milí hosté měli na co vzpomínat, vykouzlili jsme úsměvy na jejich tvářích v zábavné fotobudce!



5. ZÁJEM O STUDIUM

5.a Přijímací zkoušky

Přijímací řízení na FSE UJEP má odlišný charakter u jednotlivých stupňů studia a je zajišťováno jak vlastními zdroji, tak částečně i externími dodavateli.

Přijímací řízení ke studiu na bakalářském stupni v roce 2019 umožnilo přijetí žadatele, který splnil alespoň jednu z následujících podmínek.

- Žadatel odevzdal osobní portfolio k přijímacím zkouškám a byl následně vybrán přijímací komisí fakulty na základě zhodnocení kvality zasláního portfolio.
- Žadatel o studium vykonal v době od 8. 12. 2018 do 1. 5. 2019 test Obecných studijních předpokladů (případně jeho slovenskou verzi Všeobecné studijné předpoklady, VŠP) v rámci Národních srovnávacích zkoušek organizovaných společností Scio.cz, s.r.o. a dosáhl výsledku s harmonizovaným percentilem na úrovni 40 anebo vyšším.
- Žadatel o studium absolvoval celoživotní vzdělávání na FSE UJEP a splnil podmínky uvedené ve zvláštním předpisu fakulty.

Uchazeči o navazující magisterské studium byli přijati na základě zhodnocení kvality jejich osobního portfolio přijímací komisí fakulty. Vybraní uchazeči o navazující magisterské studium studijního oboru Řízení v sociální práci byli na základě zhodnocení osobního portfolio pozváni k následnému ústnímu pohovoru, jehož výsledek rozhodl o ne/přijetí uchazeče ke studiu.

Uchazeči o studium v doktorském stupni při přijímacím řízení předložili vlastní životopis včetně přehledu dosavadní tvůrčí činnosti a doktorský projekt, který jednoznačně vymezoval a) problémový okruh, b) cíl výzkumu, c) metodologický přístup. Uchazeči byli ne/přijati na základě doporučení přijímací komise, která zhodnotila životopis uchazeče a kvalitu doktorského projektu.

5.b SPOLUPRÁCE SE STŘEDNÍMI ŠKOLAMI

Fakulta si je vědoma důležitosti kontaktu s potencionálními uchazeči o studium. Významným nástrojem komunikace se středními školami je tištěný univerzitní časopis „Silverius“, který je distribuován společně s informačním letákem o Dni otevřených dveří na vybrané střední školy v Ústeckém, Středočeském, Karlovarském a Libereckém kraji. Tento časopis byl distribuován také na veletrzích vysokoškolského vzdělávání GAU-DEAMUS v Praze a na Dni otevřených dveří v sídle fakulty.

Významným zdrojem informací o fakultě je pro studenty středních škol a jejich rodiče Den otevřených dveří. V roce 2019 fakulta inovovala způsob prezentace formou jarmarku oborů, kdy studenti SŠ mohli položit své otázky přímo stávajícím oborovým studentům FSE UJEP, projít si modernizované prostory fakulty a současně si odnést fotografii se spolužáky z fotobudky.

Fakulta pravidelně pořádá pro studenty 3. a 4. ročníků středních škol akci s názvem „Jeden den vysokoškolačkem“. Zájemci mohou strávit jeden den na fakultě jako její běžní studenti a navštěvovat přednášky a cvičení. V roce 2019 mohli studenti v rámci akce vyslechnout mimo jiné zajímavé přednášky k tématům:

- False marketing optikou etických standardů v reklamě
- Behaviorální ekonomie
- Brands, brand image and brand management
- Gender a společnost, aneb ženy umějí číst v mapách

Jednotliví vyučující fakulty v roce 2019 také přednášeli přímo na půdě jednotlivých středních škol – obchodních akademií v Ústí nad Labem, Děčíně a Teplicích. V rámci těchto přednášek zazněla témata Soft Skills a prezentační dovednosti, Marketing – bou-
da nebo věda? False marketing optikou etických standardů v reklamě, Kulturní rozdíly mezi námi nejen o Vánocích, Brands, brand image and brand management.



6. ZAMĚSTNANCI

6.a Kariérní řád, motivační nástroje pro odměňování zaměstnanců

FSE UJEP zavedla kariérní řád prostřednictvím směrnice děkana č. 1/2017 Kariérní řád akademických pracovníků FSE UJEP v roce 2017.

V rámci tohoto nástroje má každý akademický pracovník s pracovní smlouvou alespoň 50 % stanoven osobní kariérní plán na období 5 let. V tomto dokumentu jsou zohledněny personální potřeby fakulty ve sledovaném časovém výhledu a dále je popsán plánovaný kvalifikační růst pracovníka, plánované pracovní výsledky a formy podpory pracovníka ze strany fakulty ve sledovaném období. Při tvorbě kariérního plánu se přihlíží k objektivním vnějším a vnitřním omezením, která mohou ovlivnit pracovní výkon akademického pracovníka – zejména k rodičovství či dlouhodobé nemoci pracovníka.

Dle uvedené směrnice je dále každoročně hodnocen výkon akademických pracovníků v oblasti vzdělávací, tvůrčí, projektové a organizační činnosti. Kariérní řád popisuje způsob hodnocení výkonu akademických pracovníků ve sledovaném období a podle dosažených výsledků dělí dosažený výkon do kategorií: nevyhovující výsledky, málo vyhovující výsledky, standardní výsledky, nadstandardní výsledky a excelentní výsledky. Na základě dosažených výsledků je každoročně provedena úprava mzdového výměru každého hodnoceného akademického pracovníka.

Po nabytí účinnosti směrnice byl prvním hodnoceným obdobím vzdělávací činnosti akademický rok 2017/18, zbývající tři druhy činností byly hodnoceny za kalendářní rok 2018. Výsledky jednotlivých akademických pracovníků byly předloženy vedení fakulty po uplynutí hodnoceného období v únoru 2019 a následně byla provedena výše uvedená úprava mzdových výměrů. V rámci celkového hodnocení za rok 2018 bylo řádově 10 % pracovníků hodnoceno stupněm nevyhovující, či málo vyhovující výsledky, 15 % pracovníků podalo standardní výsledky a zbývajících 75 % pracovníků dosáhlo nadstandardních či excelentních výsledků. Z tohoto výčtu je patrné, že stupnice pro hodnocení je nastavena mírně, proto v následujícím období dojde k úpravě kritérií pro posuzování pracovních výsledků. Hodnocení akademických pracovníků za rok 2019 proběhne v roce 2020.

Další motivační nástroj pro odměňování pracovníků představuje směrnice děkana č. 1/2019 - Podpora vědecko-výzkumné činnosti na FSE UJEP, která byla přijata v únoru 2019. Smyslem směrnice je podporovat prestižní tvůrčí činnost v podobě vědeckých publikací, řešení vědeckých projektů, získávání akademických titulů a dalších činností, které se týkají vědecko-výzkumné činnosti, ale rovněž internacionalizace výzkumu. Tuto podporu mohou využívat jak akademičtí pracovníci fakulty, tak i doktorandi fakulty.

6.b Rozvoj pedagogických dovedností akademických pracovníků

Na FSE se uskutečnila celá řada odborných akcí, které rozvíjely dovednosti akademických pracovníků a to hlavně ve dvou stěžejních oblastech:

- Kvalita kvalifikačních prací (Diplomová práce v sociálně vědních oborech, Diplomová práce v tématech financí a podnikových procesů, Diplomová práce v tématech managementu, podnikání a inovací a Diplomová práce v regionalistice, ekonomické geografii a environmentálních vědách)
- Kvalita výuky a studijní neúspěšnost (Studijní neúspěšnost na FSE UJEP – analytická data a diskuse opatření a Inovativní IT nástroje a moderní aplikace pro podporu výuky).

6.c Plán genderové rovnosti

Fakulta v roce 2019 nedisponovala plánem genderové rovnosti. Již v roce 2014 však fakulta úspěšně prošla genderovým auditem společnosti APERIO.

Genderový audit je specializovaná analýza, která zjišťuje a vyhodnocuje, jak firma/ organizace naplňuje principy rovných příležitostí pro ženy a muže na pracovišti. Genderový audit v roce 2014 prokázal, že fakulta dodržuje rovné příležitosti v oblasti personální politiky, sladování práce a soukromého života a firemní kultury.

Pro fakultu je závazný příkaz rektora č. 2/2019 Pracovní řád zaměstnanců UJEP, který v čl. 21 Rovné zacházení a zákaz diskriminace jasně vyžaduje rovné zacházení se všemi zaměstnanci. V rámci uvedeného dokumentu se přímo zakazuje jakákoliv diskriminace, zejména přímá i nepřímá diskriminace z důvodu pohlaví, sexuální orientace, rasového nebo etnického původu, národnosti, státního občanství, sociálního původu, rodu, jazyka, zdravotního stavu, věku, náboženství či víry, majetku, manželského a rodinného stavu nebo povinností k rodině, politického nebo jiného smýšlení, členství a činnosti v politických stranách nebo politických hnutích, v odborových organizacích nebo organizacích zaměstnavatele; diskriminace z důvodu těhotenství nebo mateřství se považuje za diskriminaci z důvodu pohlaví.

Dále dokument přímo stanovuje povinnost zaměstnavatele a jeho vedoucích zaměstnanců zajišťovat rovné zacházení se všemi zaměstnanci, pokud jde o jejich pracovní podmínky včetně odměňování za práci a jiných peněžitých plnění a plnění peněžité hodnoty, odbornou přípravu a příležitost dosáhnout funkčního nebo jiného postupu v zaměstnání.

6.d Problematika sexuálního a genderově podmíněného obtěžování

Fakulta se řídí příkazem rektora č. 2/2019 Pracovní řád zaměstnanců UJEP, který v čl. 21 Rovné zacházení a zákaz diskriminace jasně zakazuje jakékoliv formy diskriminace, mezi které patří i sexuální obtěžování či jakákoliv diskriminace z důvodu pohlaví.

Fakulta v roce 2019 neměla zaveden zvláštní postup pro řešení případů sexuálně či genderově podmíněného obtěžování. Na FSE nebyly zaznamenány zásadní projevy sexuálního či genderově podmíněného obtěžování, proto dosud neproběhla formální diskuse zaměstnanců či studentů k uvedené problematice.



Víte, že...

...FSE UJEP přebírá štafetu v pořádání významné mezinárodní konference Planning, Law, and Property Rights?

V únoru 2019 se doc. Ing. Lenka Slavíková, Ph.D. a Ing. et Ing. Eliška Vejchodská, Ph.D. zúčastnily 13. ročníku konference Planning, Law, and Property Rights, kterou pořádala Texas A&M University (USA). Kromě vědeckých příspěvků bylo hlavním cílem jejich účasti převzít štafetu v pořadatelské práci konference a její další ročník přivést na FSE UJEP. S hrdostí můžeme sdělit, že tato snaha byla úspěšná a na UJEP se v roce 2020 uskuteční mezinárodní konference s účastí více než 120 odborníků z více než 24 zemí a 5 kontinentů. Klíčovými tématy budou vysídlování a transformace měst, bytová politika, hodnota půdy, kompenzace soukromým vlastníkům za omezení jejich práv ve veřejném zájmu a problematika zmírňování povodňových rizik. Rok 2019 se tak nesl v duchu organizační přípravy na tuto prestižní akci, která nemá v podmínkách FSE UJEP, ale ani UJEP jako celku, obdoby.

7. INTERNACIONALIZACE

7.a Podpora studentů na zahraničních mobilitních programech

Fakulta zveřejňuje informace o mobilitních programech nejen na svých webových stránkách, ale sděluje informace studentům i prostřednictvím sociálních sítí a dalších nástrojů propagace, které má k dispozici.

Fakulta motivuje studenty k výjezdům v rámci programu Erasmus+ motivačním programem pro Erasmus+. Studentům, kteří úspěšně absolvují tento mobilitní program, fakulta vyplácí jednorázové stipendium, které jim finančně kompenzuje některé náklady spojené s výjezdem. Fakulta také v rámci tohoto motivačního programu finančně přispívá na absolvování jazykového kurzu nezbytného pro vycestování do dané země až do výše 5 000 Kč.

Kromě toho pořádá fakulta různá setkání zájemců o výjezd do zahraničí s bývalými účastníky zahraničních programů. Studenti si tak vyměňují bezprostřední zkušenosti.

Snahou fakulty je co možná nejvyšší počet vyjíždějících studentů, ideálně pak, aby každý student během svého studia strávil alespoň semestr v zahraničí.

7.b Podpora zahraniční mobility akademických a neakademických pracovníků

Fakulta každoročně vypisuje výběrová řízení na zahraniční výukové pobyty či stáže pro akademické i neakademické pracovníky.

Pracovnice referátu pro vnější vztahy spolupracují s oddělením pro vnější vztahy rektorátu UJEP a společně zajišťují administrativní podporu pro účastníky mobility.

FSE v roce 2019 pořádala kurzy anglického jazyka pro zájemce z řad akademických pracovníků. Cílem kurzů bylo zvýšení jazykových dovedností AP za účelem zvýšení kvality publikační činnosti a podpora zahraniční mobility. Stejně tak fakulta motivuje své neakademické pracovníky k využívání jazykových kurzů organizovaných rektorátem UJEP.

7.c Integrace zahraničních členů akademické obce

Na fakultu každoročně přijíždí řada zahraničních členů akademické obce ať již z řad studentů, tak i akademických pracovníků. Fakulta ve spolupráci s příslušnými odděleními rektorátu zajišťuje administrativní podporu příjezdu těchto zahraničních členů.

Administrativní podpoře zahraničních studentů se věnuje zejména Oddělení pro vnější vztahy FSE UJEP, konkrétně Mgr. Jitka Ježková. S její pomocí si studenti vyřizují studijní záležitosti, ubytování atd. Uvedené oddělení pro studenty připravuje i mimostudijní program ve formě společenských akcí, při kterých se zahraniční studenti setkávají s tuzemskými.

Zahraniční zaměstnanci jsou zařazeni do běžných činností příslušné katedry, účastní se výuky a vedou samostatně přednášky a cvičení. Jsou současně informováni o všech akcích, které FSE/UJEP pořádá a rovněž jsou vyzýváni k účasti na těchto akcích.

7.d Aktivity posilující internacionalizaci

V únoru 2019 se doc. Ing. Lenka Slavíková, Ph.D. a Ing. et Ing. Eliška Vejchodská, Ph.D. zúčastnily 13. ročníku konference **Planning, Law, and Property Rights**, kterou pořádá Texas A&M University (USA).

Kromě vědeckých příspěvků bylo hlavním cílem jejich účasti převzít štafetu v pořádání konference a další ročník přivést na FSE UJEP. Plánované konference se zúčastní více než 120 odborníků z více než 24 zemí a 5 kontinentů. Klíčovými tématy budou vysídlování a transformace měst, bytová politika, hodnota půdy, kompenzace soukromým vlastníkům za omezení jejich práv ve veřejném zájmu a problematika zmírňování povodňových rizik. Rok 2019 se tak nesl v duchu organizační přípravy na tuto prestižní akci, která nemá v podmínkách FSE UJEP, ale ani UJEP jako celku, obdoby.

Další důležitou aktivitou posilující mezinárodní charakter činností fakulty představuje mezinárodní vědecká konference s názvem **Social and Economic Development & Regional Policy**, kterou pořádá FSE UJEP ve spolupráci s PřF UJEP a IEEP s podporou prestižní organizace **Regional Studies Association (RSA)** každý sudý rok. V roce 2019 začaly přípravy na 19. ročník, který se bude konat v červnu 2020.

8. VÝZKUMNÁ, VÝVOJOVÁ, UMĚLECKÁ A DALŠÍ TVŮRČÍ ČINNOST

8.a Propojení tvůrčí a vzdělávací činnosti

Fakulta podporuje zapojení studentů magisterského a doktorského studia do tvůrčí činnosti prostřednictvím Studentské grantové soutěže (SGS). V roce 2019 byli studenti zapojeni v rámci SGS celkem do 17 projektů, jejichž výsledky byly publikovány v recenzovaných odborných periodikách a prezentovány na odborných konferencích.

V roce 2019 fakulta pořádala první ročník celostátní soutěže bakalářských a diplomových prací zabývajících se problematikou životního prostředí z pohledu společenských věd s názvem CzechEnviThesis. Odborná porota pod vedením prof. RNDr. Bedřicha Moldana, CSc, dr.h.c. (FHS UK) a prof. Ing. Jiřiny Jílkové, CSc. (FSE UJEP) vybírala z celkem 21 kvalifikačních prací reprezentujících více než 10 vysokých škol a univerzit v České republice.

Oborové katedry fakulty v roce 2019 pokračovaly v pořádání bakalářských a diplomových seminářů, jejichž účelem byla příprava studentů k tvorbě kvalifikačních prací podle standardů tvůrčí činnosti. Vedení těchto seminářů se věnují zkušení akademičtí pracovníci s bohatou a kvalitní publikační činností s podporou zapojení odborníků z praxe.

8.b Zapojení studentů do tvůrčí činnosti

Nadaní studenti pracovali jako pomocné vědecké síly, a to včetně studentů bakalářských programů. Studenti jsou dále zapojováni i v rámci dalších fakultních projektů např. GAČR, Interdisciplinární letní škola atd.

V roce 2019 byli studenti zapojeni v rámci Studentské grantové soutěže do řady vědecko-výzkumných projektů. Spolupodíleli se tak na publikování výsledků grantů v recenzovaných odborných periodikách a zjištěná data se dále používala ve výuce. V roce 2019 byla v rámci SGS poskytnuta finanční podpora celkem 1 053 tisíc Kč na níže uvedené projekty.

- Koncept Regional value added partnership v odvětví zemědělsko-potravinové produkce a turismu na venkově: Návrh na implementaci v rozvoji venkova (*finanční podpora 63 tisíc Kč*)
- Postoje mladých lidí k podnikání (*finanční podpora 60 tisíc Kč*)
- Generace Y na trhu práce (*finanční podpora 70 tisíc Kč*)
- Metropolitní areály v ČR – dynamika suburbanizačních procesů a jiných geografických struktur; Automobilový a elektrotechnický průmysl ČR jako nosná odvětví národního hospodářství (*finanční podpora 70 tisíc Kč*)

- Ekonomická výkonnost na regionální úrovni ČR a příležitosti místních samospráv (*finanční podpora 66 tisíc Kč*)
- Vnitřní hodnoty komunit v procesu strategického plánování místního rozvoje (*finanční podpora 70 tisíc Kč*)
- Regionální cenové disparity na realitním trhu ČR (*finanční podpora 80 tisíc Kč*)
- Participace v kontextu Smart City: zapojení veřejnosti do rozhodovacího procesu na lokální úrovni (*finanční podpora 50 tisíc Kč*)
- Ekonomie měst a regulace nových modelů podnikání v kontextu Smart City (*finanční podpora 40 tisíc Kč*)
- Otevřená data na Ústecku – situace a vyhlídky (*finanční podpora 50 tisíc Kč*)
- Občanská aktivita v Ústeckém kraji a její souvislosti (*finanční podpora 80 tisíc Kč*)
- Ekonomicko - legislativní aspekty pěstování energetické plodiny *Miscanthus x. giganteus* (*finanční podpora 80 tisíc Kč*)
- Klasifikace a zhodnocení dopadů suburbanizace na rozpočty a rozvojové procesy obcí v zázemí větších měst (*finanční podpora 71 tisíc Kč*)
- Podnikatelská migrace z měst na venkov: její význam pro rozvoj venkovských oblastí a reflexe v plánování venkova (*finanční podpora 57,5 tisíc Kč*)
- Institucionální analýza povodňových krizových operačních plánů v České republice (*finanční podpora 46 tisíc Kč*)
- Sociální práce ve vzdělávacím systému (*finanční podpora 50 tisíc Kč*)
- 20 let od pádu zdi v Matiční (*finanční podpora 50 tisíc Kč*)

8.c Účelové finanční prostředky na výzkum, vývoj a inovace

Název grantu, výzkumného projektu, patentu nebo dalších tvůrčích aktivit	Zdroj dle klasifikace MŠMT	Finanční podpora UJEP (v tis. Kč)
Přeshraniční spolupráce pro rozvoj železniční dopravy Sasko - ČR	A	107,6
kultura.digital	A	134
Vliv demografického vývoje a ‚vytěšňovacího efektu‘ na poplatkovou politiku obcí v odpadovém hospodářství	B	0
BIDELIN Hodnoty ekosystémových služeb, biodiversity a zelenomodré infrastruktury ve městech na příkladu Drážďan, Liberce a Děčína	A	133,5
CE-HEAT (Comprehensive model of waste heat utilization in CE regions)	A	250
Sasko-český management povodňových rizik II (STRIMA II)	A	239
Interdisciplinární bilaterální zimní a letní škola o energetických systémech v Rakousku a České republice 2019	A	0
Trvale udržitelná energetická politika v Evropě v roce 2019	C	0
RESTEP II. - Ekonomická podpora strategických a rozhodovacích procesů na národní i regionální úrovni vedoucí k optimálnímu využití obnovitelných zdrojů energie, především pak biomasy, při respektování potravinové soběstačnosti a ochrany půdy	C	80
REGBES - Škola doktorských studií - aplikovaná a behaviorální studia	C	0
REGBE - Centrum regulace a behaviorálních studií pro výzkumně zaměřené studijní programy UJEP	C	0
Rozvoj metod ekonomického hodnocení zelené a modré infrastruktury v lidských sídlech	C	200,5
OC-2016-2 Natural Flood Retention on Private Land	A	0
COMNID: Podpora transferu výsledků aplikovaného výzkumu do nových technologií a služeb	C	0
Sociálně na obou stranách hranice	A	0
Strategické nástroje na podporu rozhodování municipalit v oblasti udržitelné mobility	B	98,4
Vývoj trajektorií tradičních odvětví ve starých průmyslových regionech: governance, aktéři, instituce a leadership.	B	0
Artomat	A	35
Náboženství v komunistickém režimu: Pohled teorie racionální volby	B	64,2
VODA VE MĚSTĚ: Modrá a zelená infrastruktura mezioborově	B	0

8.d Podpora studentů doktorských studijních programů a pracovníků na postdoktorandských pozicích

Studenti doktorského programu jsou podporováni jednak prostřednictvím standardního doktorského stipendia (studenti v prezenční formě) a dále pak formou mimořádných stipendií v závislosti na rychlosti studia, odvozené od počtu získaných kreditů.

Studenti jsou dále podporováni ve své vědecké činnosti například formou Studentské grantové soutěže, a to v závislosti na kvalitě předložených projektů.

Další nástroj podpory studentů doktorského stupně představuje směrnice děkana č. 1/2019 Podpora vědecko-výzkumné činnosti na FSE UJEP, která přiznává těmto studentům nárok na odměnu, pokud vykazují mimořádnou vědeckou činnost (např. publikace v zahraničních impaktovaných časopisech či odborných monografiích), resp. podají vědecký projekt GAČR, TAČR, resp. tato směrnice umožňuje další materiální podporu studentů doktorského studia.

8.e Spolupráce s aplikační sférou na tvorbě a přenosu inovací

Fakulta sociálně ekonomická spolupracuje s podniky a institucemi dvěma formami.

První je spolupráce založená na dlouhodobých smluvních základech s partnerskými firmami a institucemi, opírající se o povinnost studentů absolvovat odborné praxe. To se týká oborů sociální práce a regionální rozvoj. V jejich rámci je udržována spolupráce s příslušnými institucemi, zejména ve veřejném sektoru (regionální úřady, instituce sociálních služeb). Studenti zde vykonávají zmíněné odborné praxe, nutno poznamenat, že k oboustrannému prospěchu, tj. jak ze strany fakulty, tak těchto institucí.

Druhou formou je spolupráce založená také na smluvním základě, kde ovšem je výkon odborných praxí zcela závislý na osobní aktivitě studentů. FSE má uzavřeny takové smlouvy cca s 10 firmami (např. Spolchemie Ústí n.L., Mondi Štětí, ČSOB, Allianz, CDL System Ústí n.L. atd.). Jejich náplní je, kromě zmíněných praxí, také možnost pro firmy prezentovat svoji činnost v informačních prostředcích FSE, na speciálních přednáškách či setkáních se studenty, firmy se podílejí na zadávání témat bakalářských a magisterských prací, zohledňujících jejich potřeby, umožňují pořádat tematické exkurze studentům apod.

Do konce roku 2019 na fakultě probíhal projekt spolupráce s firmou Valeo na vývoji autonomních vozidel, do kterého se zapojili studenti nejen z FSE UJEP. Spolupráce s firmou Valeo je z hlediska objemu nejvýznamnější smluvní zakázkou v historii UJEP. Náročnost projektu spočívala v tom, že se povedlo vybudovat virtuální firmu uvnitř UJEP – se všemi odpovídajícími procesy plynoucí ze spolupráce s průmyslem a na druhou stranu, se všemi omezeními plynoucími z charakteru a pravidel vztahujících se na veřejnou vysokou školu (včetně interních předpisů). O co v projektu tzv. anotačního střediska vlastně šlo? V zásadě se učí auta rozeznávat ve svém okolí jak statické objekty, tak dynamické, a to analýzou dat v podobě videozáznamu z jízdy a výstupů senzorů. Stěžejní aktivity proto tvořily: anotování (tj. označování a přidělování atributů) dynamických objektů (DO) a tzv. road boundaries and fences (RBF), vyhodnocování prostředí před a za

vozidlem (EGO). Dalším dílčím úkolem byla KPI analýza. Zde se porovnávalo vyhodnocení silničního prostředí systémem s vyhodnocením anotátorem a později se přešlo na projekt s vyhodnocováním situací pomocí obrazu.

Ambicí pracovníků projektu od začátku bylo posunout projekt směrem k možnosti vytvořit pobočku výzkumně-vývojového centra firmy Valeo. Proto fakulta společně s Inovačním centrem Ústeckého kraje (ICUK) vyhledávala a identifikovala strategické příležitosti. Mezi nimi byly vytipovány vhodné lokality pro vytvoření testovacího polygonu a vytvoření testovací zóny v rámci Ústí nad Labem. Budoucnost mobility a autonomní mobilita se dostaly také do programu Re:Start, který díky podpoře MD ČR a SFDI finančně podpořil přípravu studie proveditelnosti pro tzv. U Smart Zone. Na přípravě podkladu se spolupodílel ICUK a FSE UJEP, na studii proveditelnosti participovala FD ČVUT v Děčíně (spolu s KPMG). Otázka mobility a technologií je také reflektována v Regionální inovační strategii a tzv. Strategii chytré specializace Ústeckého kraje (RIS/RIS3). Vytváří příležitosti jak pro stávající, tak i nově vznikající odvětví v regionu.

Zapojení FSE UJEP do spolupráce v oblasti budoucnosti mobility posílilo na fakultě možnosti se zapojit do práce v národních grémiích týkajících se mobility (např. na Ministerstvu dopravy ČR), ale i při rozvoji dalších projektových aktivit, které na fakultě probíhají. Zintenzivnila se také spolupráce s pobočkou FD ČVUT v Děčíně. UJEP se také zapojila do přípravy přeshraničního projektu mezi Prahou a Drážďanami týkajícího se inteligentních dopravních systémů na dálnici D8. Anotační středisko uspělo v globální konkurenci jiných středisek, významově se projekt z úvodního pilotního (a trochu popularizačního) provozu posunul v podstatě do průmyslové polohy.

8.f Podpora horizontální mobility studentů a akademických pracovníků a jejich vzdělávání

S cílem posílit spolupráci fakulty s aplikační sférou vzniklo Centrum pro spolupráci s firmami FSE UJEP. Mezi jeho úkoly patří rozšíření sítě partnerů a zintenzivnění spolupráce v oblasti prakticky orientované výuky (např. participace studentů na businessových úkolech v rámci výuky), kolaborativního výzkumu, ale i stáží studentů i akademiků.

V minulosti podobné praxe proběhly např. ve spolupráci s O2 a Node5. Toto je doplněno angažovaností kolegů, kteří kromě výuky jsou činní, např. podnikatelsky nebo v expertních regionálních a národních grémiích. Fakulta byla a je také personálně provázaná s Inovačním centrem Ústeckého kraje (ICUK), kde působí zaměstnanci fakulty a kde někteří studenti FSE získávali nebo získávají první pracovní zkušenosti.

Studenti oborů Regionální rozvoj a veřejná správa a Sociální práce mají standardně praxe v rámci výuky. Pro studenty oboru Ekonomika a management se připravuje v rámci nové akreditace podobný přístup. Předmět Stáže a praxe bude pilotně otevřen na podzim 2020. Nabídky stáží a praxí fakulta podporuje jednak kontinuálně zveřejňováním nabídek na svých webových stránkách, sociálních sítích i oznamovacích plochách v rámci fakulty, ale také pravidelným organizováním různých formátů kariérních dnů (letos např. formou speed datingu ve spolupráci s ICUK). Další možnosti se objevují díky Poradenskému centru UJEP, které pokrývá i kariérní poradenství a zapojení univerzity do programu Erasmus+, kde studenti mohou vyjet na stáž do zahraničí. Hosty do výuky nebo prakticky orientovanou výuku v sobě zahrnují kurzy např. Ekonomika a management v praxi, Digitální marketing nebo Marketingové strategie. Výuka v prostorách fi-

rem (např. Adler, KS Kolbenschmidt, Glencore Agriculture, Kuehne and Nagel), spojená s exkurzí a prezentací prací na zadání firem probíhá v kurzu Mezinárodní obchodní operace. Do konce roku 2019 byl na fakultě také projekt spolupráce s firmou Valeo na vývoji autonomních vozidel, do kterého se zapojili studenti nejen z FSE.

Podpora podnikavosti a inovativního podnikání probíhá po dvou liniích: a) v rámci vzdělávání, b) v rámci spolupráce s Inovačním centrem Ústeckého kraje. Primárním předmětem, který slouží k podpoře podnikavosti a rozvoji podnikatelských kompetencí, je předmět „Podnikání v regionu“, který navštěvují studenti oborů Ekonomika a management a Regionální rozvoj a veřejná správa na bakalářském stupni. Přednášky, které jsou otevřené i pro veřejnost, vedou podnikatelé/ky a manažeři/rky (např. Andrej Kiska, Petr Andryšek, Margareta Křížová, Stanislav Gálik, Filip Molčan; Google) a na cvičeních se studenti učí generovat podnikatelské nápady, sestavovat a ověřovat business modely. Studenti mají možnost se v rámci předmětu zúčastnit se svými nápady soutěží (např. Social Impact Award apod.).

V aktuálním akademickém roce fakulta otevřela dva nové předměty, které podnikavost a inovativnost posilují. Startup Business je kurzem v angličtině primárně pro Erasmus, ale nabízí se napříč univerzitou. Má podpořit multidisciplinaritu, která je pro inovace důležitá. Designing for Future and Innovation je prakticky orientovaný kurz v angličtině nabízený napříč univerzitou, kde se studenti seznamují s celou škálou inovačních metod a technik (Human Centred Design, Design Thinking, Design Sprint, Scrum, Agile atp.) a to na konkrétních případech a zadáních od firem, nebo v rámci účasti na hackathonech a inovačních dnech.

V rámci nové akreditace na oboru Sociální práce se připravuje předmět k sociálnímu podnikání. Studenti oboru Regionální rozvoj a veřejná správa se také seznamují i se systémovým přístupem v předmětu Inovace, inovační prostředí a management. Fakulta se zapojuje do dalších aktivit, které napomáhají rozvoji inovačního podnikání, např. příprava komplementárních kurzů na jiných fakultách (PřF, FZS), nebo činnosti Digital Health Plaformy Ústeckého kraje, která umožňuje spolupráci na principu quadruple helix (např. i se zapojením studentů a pracovníků UJEP). Je také pravidelně regionálním partnerem národních soutěží podnikatelských nápadů, např. T-Mobile Rozjezdý. Letos se společně s firmou Google a její iniciativou New Generation of Founders připravoval workshop na Design Thinking primárně pro studenty UJEP.

Klíčovým hráčem v regionu pro podporu inovativního podnikání je ICUK, který UJEP spoluzaložil. Podílí se na již zmiňovaných kurzech (např. Podnikání v regionu), zprostředkovává příležitosti pro výzkumně vývojovou spolupráci i příležitosti na stáži a praxe, spoluorganizoval letos fakultní kariérní dny. Každý rok v prostorách UJEP a ve spolupráci s FSE organizuje největší event na podporu (inovatívního) podnikání a startupů FestUp, kde vystoupily další známé osobnosti: Dita Přikrylová (CzechItas), nebo Simona Kijonková (Zásilkovna), která je také úspěšnou absolventkou FSE. V minulosti na půdě fakulty spoluorganizoval první veřejný Hackathon v regionu na téma Smart City. Organizuje celou řadu tematicky zaměřených workshopů (a webinářů) k podnikání a inovacím, jak v rámci inkubátoru, tak i mimo něj.



Erasmová snídaně je setkání bývalých a budoucích účastníků programu Erasmus+, při kterém si aktéři sdílejí zkušenosti z mezinárodních mobilit.



V rekonstruovaných prostorách VŠ klubu studenti zorganizovali Vánoční studentskou párty pro své kolegy i pracovníky fakulty.



V říjnu 2019 proběhl již 6. ročník fakultního multižánrového festivalu FSEFest. Jeho součástí byla imatrikulace nových studentů, propagace programu Erasmus+ a představení činnosti Studentské unie UJEP. K vrcholům FSEFestu v roce 2019 patřily koncerty skupin TataBojs, či tradičních hostů Točilás, TopSpot a dalších.



V roce 2019 na FSE UJEP pronesl přednášku o vlastnických právech k půdě a jejich vlivu na ekonomický rozvoj regionu významný australský expert na tuto problematiku prof. John Sheehan. Při této příležitosti se setkal s vedením fakulty a podepsal na tabuli významných hostů fakulty.



V září 2019 se zástupci fakulty setkali s řediteli partnerských středních škol, aby zhodnotili spolupráci v uplynulém období a domluvili se na základním rámci pokračování společných aktivit.

OBCHODNÍ AKADEMIE MOST
STŘEDNÍ PEDAGOGICKÁ ŠKOLA MOST
STŘEDNÍ ZDRAVOTNICKÁ ŠKOLA MOST

OBCHODNÍ AKADEMIE MOST
Obchodní akademie
maturitní v denní formě vzdělávání
Ekonomické lyceum
maturitní v denní formě vzdělávání

STŘEDNÍ PEDAGOGICKÁ ŠKOLA MOST
Předškolní pedagogická škola
maturitní v denní formě vzdělávání
Pedagogická škola
maturitní v denní formě vzdělávání

STŘEDNÍ ZDRAVOTNICKÁ ŠKOLA MOST
Střední zdravotnická škola
maturitní v denní formě vzdělávání

VOŠ | OA | SPgŠ | SZŠ Most



Víte, že...

...FSE UJEP přispívá k finanční gramotnosti v regionu?

V roce 2019 se v prostorách Fakulty sociálně ekonomické UJEP konalo finále již čtvrtého ročníku soutěže Mladý ekonom. Cílem této soutěže je nejen podpořit zájem mezi mládeží v oblasti financí a finanční gramotnosti, ale také jim dát prostor pro kritické myšlení a racionální rozhodování ve finančních otázkách běžného života.

9. ZAJIŠŤOVÁNÍ KVALITY A HODNOCENÍ REALIZOVANÝCH ČINNOSTÍ

Fakulta provádí šetření s názvem Hodnocení kvality výuky, které probíhá formou dotazníkového šetření. Dotazník má čtyři okruhy a) hodnocení předmětu, b) hodnocení pedagoga předmětu, c) hodnocení průběhu semestru, d) hodnocení náročnosti ukončení daného předmětu.

Okruhy jsou každý rok stejné a je možné provádět meziroční srovnání v hodnocení. Dotazník je distribuován v rámci výuky mezi studenty prezenční i kombinované formy studia všech studijních oborů a ročníků v bakalářském a navazujícím magisterském studiu. Tím je zajištěna významně vyšší návratnost odpovědí než u analogického hodnocení kvality výuky v IS STAG. Dotazníkové šetření probíhá od zimního semestru akademického roku 2014/15.

Výstupy z dotazníku jsou hodnoceny na různých úrovních a) celofakultně - podle oborů, b) podle jednotlivých kateder, c) za jednotlivé pedagogy v jednotlivých předmětech (každý pedagog je hodnocen tolikrát, kolik předmětů vyučuje).

Šetření se provádějí po uplynutí každého semestru, tedy dvakrát ročně. Výsledky jsou diskutovány na kolegiu děkana a následně každý vedoucí katedry obdrží podrobnou složku s výsledky svých podřízených a každý pracovník dostane podrobnou složku se svými výsledky. Souhrnné výsledky jsou zveřejňovány na webových stránkách fakulty, kde jsou zjištěné údaje přístupné studentům a zájemcům z řad veřejnosti.

Výsledky šetření provedených v letech 2018-19 ukazují, že hodnocení průběhu semestru a způsobu jeho ukončení odpovídá výsledkům z předchozích let, a je studenty vnímáno v optimálním hodnotícím intervalu. V roce 2019 převážně došlo k zlepšení hodnocení vyučujících oproti předchozímu období a většina zjištěných hodnot leží v optimálním intervalu hodnocení. V oblasti kvality předmětů došlo ke zlepšení hodnocení v obou semestrech, kdy se zjištěné výsledky přesunuly z kritického pásma do optimálního, či výjimečně varovného intervalu hodnocení.

Kromě zjišťování kvality výuky pomocí dotazníkového šetření mezi stávajícími studenty fakulta využívá zpětnou vazbu od svých absolventů. Hlavním zdrojem informací o absolventech je mezinárodní výzkum absolventů VŠ, jehož sběr dat proběhl v roce 2018 (jde o absolventy v letech 2013-2017). Vedle celkových informací, poskytnutých MŠMT, byly výsledky tohoto šetření zpracovány samostatně v rámci IP UJEP (řešitel doc. Kuchař) pro absolventy FSE UJEP a celé UJEP. V současné době řešitel projektu připravuje prezentaci výsledků pro vedení UJEP a FSE UJEP. Zmíněné šetření navazuje na řadu mezinárodních výzkumů absolventů REFLEX a počet respondentů umožnil provést srovnání výsledků z předchozí etapy výzkumu REFLEX 2013.

Hodnocení tvůrčí činnosti za rok 2019 se soustředí na:

- a) evaluaci projektů specifického vysookoškolského výzkumu podpořených Grantovou komisí FSE UJEP (projekty studentské grantové soutěže - SGS),
- b) evaluaci vědeckých a konzultačních projektů,

- c) evaluaci publikačních výsledků pracovníků FSE UJEP v souladu s pravidly Rady vlády ČR,
- d) evaluaci pedagogické a tvůrčí činnosti pracovníků FSE UJEP dle Směrnice děkana č. 1/2017 “Kariérní řád akademických pracovníků FSE UJEP”.

a)

V roce 2019 bylo Grantovou komisí FSE UJEP podpořeno celkem 17 projektů SGS (nových i pokračujících). Nejvíce jsou mezi řešiteli zastoupeni studenti doktorského studia FSE, kteří jsou prostřednictvím projektů SGS podporováni k tvůrčí (především výzkumné a publikační) činnosti. Podílejí se již značnou měrou na publikování v odborných periodikách v souladu s vydanou Metodikou 17+. Hodnocení projektů SGS (nových, i pokračujících) za rok 2019 dosud není ukončeno.

b)

Klíčovým vědeckým projektem fakulty v roce 2019 je projekt COST (Land4Flood), jehož řešitelem je doc. Lenka Slavíková; FSE UJEP je rovněž řešitelem dvou standardních projektů GAČR, dále pak projektů z programu TAČR Beta, Éta a Zéta a od roku 2020 i dvou projektů TAČR Doprava 2020. V roce 2019 bylo navíc podáno či připraveno k podání celkem 35 národních či zahraničních projektů.

c)

Evaluace publikačních výsledků pracovníků FSE UJEP byla podkladem pro udělení mimořádné odměny, která jim byla přidělena dle směrnice děkana č.1/2019 „Podpora vědecko-výzkumné činnosti na FSE UJEP“ v roce 2019 (např. impaktovaný článek v českém a zahraničním časopise, impaktovaný článek v zahraničním časopise, podání zahraničního nebo národního vědeckého grantu, publikace příspěvku z konference indexované na Web of Science nebo Scopus apod.). Hlavním smyslem této směrnice je zkvalitnit a zintenzivnit tvůrčí činnost pracovníků FSE UJEP a tím i zlepšit hodnocení FSE UJEP jako výzkumné instituce Radou vlády ČR na jedné straně a podpořit proces akreditace stávajících a nových studijních oborů na FSE UJEP na straně druhé. Jako každý rok dochází k mírnému nárůstu celkového počtu výsledků, které zasíláme do RIVu k hodnocení. Mění se ale rapidně struktura výsledků, hlavní důraz je nyní kladen na hodnotitelné výstupy, především publikování v zahraničních časopisech, které jsou vysoce indexované v databázích WoS a Scopus. Od roku 2014 kontinuálně roste množství článků publikovaných v kategoriích Jimp, resp. Jsc. V roce 2019 bylo na FSE UJEP publikováno 32 článků v těchto kategoriích, současně bylo publikováno 13 článků v kategorii Jost, 21 příspěvků ve sborníku, 2 knihy, či 8 kapitol v knihách.

d)

Hodnocení plnění kariérních řádů akademických pracovníků FSE UJEP stále probíhá a jeho výsledky lze očekávat na konci února 2020. Vývoj hodnocení plnění kariérních řádů akademických pracovníků FSE UJEP za roky 2018 a 2019 bude zřejmý na konci března 2020.

V roce 2019 došlo k prvnímu vyhodnocení výkonu akademických pracovníků fakulty podle pravidel kariérního řádu fakulty z roku 2017. Do hodnocení bylo zapojeno 46 akademických pracovníků. V rámci tohoto hodnocení se sledovaly výsledky v oblasti

vzdělávací činnosti v akademickém roce 2017/18, dále pak v tvůrčí, projektové a organizační oblasti za kalendářní rok 2018.

Výsledky vyhodnocení vedení fakulty konzultovalo s vedoucími kateder a na základě zjištěných údajů byly upraveny mzdové výměry hodnocených akademických pracovníků.



Víte, že...

...fakulta pomáhá prostřednictvím (nejen) Vánočních trhů?

Chceme pomáhat. A o Vánocích obzvláště. Každoročně se těšíme na krásné výrobky svěřenců z chráněných dílen, diakonií, dětských domovů či denních stacionářů. Kromě úžasných předmětů nás na srdci hřeje i pocit, že někdo díky nám může mít nejkrásnější svátky v roce o kousek slavnostnější.

10. NÁRODNÍ A MEZINÁRODNÍ EXCELENCE

10.a Mezinárodní a významná národní výzkumná, vývojová a tvůrčí činnost, integrace výzkumné infrastruktury do mezinárodních sítí a zapojení FAKULTY do profesních či uměleckých sítí

Klíčovým vědeckým počinem FSE UJEP je projekt evropské spolupráce ve vědeckém a technickém výzkumu (Cost Action) s názvem LAND4FLOOD (Natural Flood Retention on Private Land, www.land4flood.eu), jehož koordinátorkou je doc. Ing. Lenka Slavíková, Ph.D. (FSE UJEP) a viceprezidentem hostující profesor FSE UJEP dr. Thomas Hartmann (Wageningen University, Holandsko).

Tento mezinárodní projekt sdružuje vědecké pracovníky z celé Evropy a jeho výsledkem je řada odborných konferencí, workshopů a popularizačních materiálů i vědeckých výstupů - např. odborné monografie v nakladatelství Springer s názvem Nature-Based Flood Risk Management on Private Land, jejímiž editory jsou dr. Thomas Hartmann, doc. Lenka Slavíková a dr. Simon McCarthy.

Na národní úrovni patří k projektům klíčového významu na FSE UJEP projekt SMART City, SMART Region, SMART Community (<http://smart-mateq.cz/projekty/projekty-smart/smart-iti/>), jehož hlavním řešitelem je prof. Ing. Jiřina Jílková, CSc. Partnerem projektu je ČVUT v Praze. Projekt je platformou pro strategickou spolupráci akademických pracovníků z vybraných fakult UJEP, aplikačního sektoru i veřejnosti (v souladu s 'principem partnerství'). Prohlubování této spolupráce je důležitým předpokladem naplnění hlavního cíle projektu, jímž je řešení dlouhodobých společenských potřeb obyvatel v Ústeckém kraji, zlepšení kvality jejich života a rovněž zvyšování konkurenceschopnosti Ústeckého kraje v rámci České republiky. Nástrojem pro splnění tohoto cíle je implementace SMART opatření a nástrojů, které reagují na aktuální potřeby subjektů v Ústeckém kraji.

V oblasti přeshraniční spolupráce lze za rok 2019 zmínit pokračující projekt kultura. digital, který propojuje současné umění v německo-českém pohraničním prostoru novou digitální platformou. Vznikla tak digitální kulturní mapa zobrazující veškerá významná místa současného umění podél řeky Labe. Bezplatný a aktuální webový portál nabízí individuální kulturní zážitky v Euroregionu Labe/Elbe. Projekt je spolufinancován EU v rámci sasko-českého programu „Interreg V A – 2014-2020“. Projektový tým tvoří pracovníci FSE UJEP, Technické univerzity v Drážďanech, Státních uměleckých sbírek Drážďany a Euroregionu Labe/Elbe.

Dalším významným počinem nadregionálního charakteru je projekt STRIMA II, který se zabývá analýzou nástrojů a opatření ke snižování povodňových škod na budovách, infrastruktuře a s využitím opatření v ploše povodí. Projekt zahrnuje přeshraniční spolupráci v protipovodňové ochraně a jeho přínosem je sdílení informací o příchodu povodně (propojení varovných systémů v přeshraničních povodích), výměna zkušeností a koordinace strategií ke zvládnutí povodňových rizik, zlepšování prevence (potenciál-

ních) škod na budovách a infrastruktuře a podpora setkávání v rámci přeshraničních fór managementu povodňových rizik. Významnou součástí projektu je i ekonomická a institucionální analýza opatření v ploše povodí s retenčním potenciálem. Projekt je financován v Programu spolupráce Česká republika – Svobodný stát Sasko 2014-2020.

10.b Národní a mezinárodní ocenění FAKULTY

FSE UJEP získala ocenění Fakulta roku na webovém portálu FakultaRoku.cz v sekci ekonomické fakulty na veřejných VŠ (<http://fakultaroku.cz/zebricky/>).

Výsledky hodnocení plynou z ankety mezi studenty a čerstvými absolventy vysokých škol v České republice, hodnotí kvalitu výuky a prostředí pro výuku.

11. TŘETÍ ROLE FAKULTY

11.a Působení v oblasti přenosu poznatků do praxe

Na FSE UJEP v roce 2019 vzniklo Centrum pro spolupráci s firmami, jehož vedoucím se stal Ing. Tomáš Siviček, PhD.

Centrum plánuje využít nově vybudované prostory v suterénu budovy v Moskevské ulici zejména k podpoře podnikatelských inkubátorů. Centrum disponuje administrativně-technickým zázemím, které zahrnuje mítinkové prostory, dílny s potřebným vybavením, relaxační zónu s kuchyňkou.

Fakulta se současně zapojuje do přenosu poznatků do praxe prostřednictvím personální, marketingové a prostorové podpory Inovačního centra Ústeckého kraje (ICUK).

11.b Působení v regionu

UJEP, jakožto nejvýznamnější regionální poskytovatel vysokoškolského vzdělání, je aktivně zapojen do mnoha regionálních grémií a platform, kam přináší vlastní podněty, odbornost, případně i data a analýzy. V rámci své třetí role se tak aktivně účastní dialogu o budoucím směřování regionu.

Při tvorbě strategických a koncepčních materiálů se může opřít o expertízu z oblasti regionálního rozvoje, inovačních ekosystémů, konkurenceschopnosti, ekonomie, ekonomiky a veřejné správy, kterým se fakulta odborně a vědecky dlouhodobě věnuje.

Mezi tyto platformy (mimo jiné) patří Výzkumně-vzdělávací platforma ÚK koordinovaná HSR ÚK, Krajská rada pro konkurenceschopnost, která schvaluje např. RIS/RIS3 strategie (Regionální inovační strategie a tzv. Strategie inteligentní specializace). Experti fakulty byli intenzivně zapojeni do pracovních skupin v průběhu přípravy první strategie ITI (integrovaná teritoriální investice) Ústecko-chomutovské aglomerace pro programové období 2016-2020. Díky ITI byl podpořen jeden z nejvýznamnějších vědeckých projektů Smart City-Smart Region-Smart Community. UJEP byl zapojen i do přípravy strategie pro období 2021-2027. Mezi nejvýznamnější koordinální orgány, ve kterých působí experti FSE, patří Regionální stálá konference a její pracovní skupiny, která projednává všechny klíčové rozvojové dokumenty, např. Strategii rozvoje ÚK do roku 2027. UJEP jako stakeholder a příjemce podpory vede dialog i o Re:Startu (Strategie hospodářské restrukturalizace ÚK, MSK a KVK), FSE má svého zástupce v expertním týmu MMR, který posuzuje návrhy opatření, akční plány a aktualizace strategie.

Zástupci fakulty jsou aktivní i na úrovni národních grémií (např. Legislativní rada vlády ČR, Uhelná komise, Czech Smart City Cluster, Pracovní skupina pro autonomní řízení při MD ČR a dalších) a přeshraničních grémiích (např. pracovní skupiny Euroregionu Elbe/Labe).

PŘÍLOHOVÁ ČÁST

Příloha č. 2
Tabulková část

FSE UJEP 2019

Počet studentů
k 31. 12. 2019

1199

Počet absolventů
v roce 2019

232

Počet podaných
příhlášek ke studiu
v roce 2019

947

Počet studentů
přijatých ke studiu

697

Průměrný přepočtený
počet zaměstnanců
fakulty v roce 2019

114,51

Počet vyjíždějících
studentů FSE UJEP
v programu Erasmus+:

10 *studijní
pobyt*
2 *praktická
stáž*

Počet příchozích
studentů v rámci
programu Erasmus+

24 *studijní
pobyt*

Počet pořádaných
konferencí
v roce 2019

2

Akreditované studijní programy (počty) na FSE UJEP

Široce vymezené obory ISCED-F	kód	Bakalářské studium		Magisterské studium		Navazující magisterské studium		Doktorské studium		CELKEM
		P	K/D	P	K/D	P	K/D	P	K/D	
Programy a kvalifikace – všeobecné vzdělání	00									0
Vzdělávání a výchova	01									0
Umění a humanitní vědy	02									0
Společenské vědy, žurnalistika a informační vědy	03	1	1	0	0	1	0	1	1	5
Obchod, administrativa a právo	04	1	1	0	0	1	0	0	0	3
Přírodní vědy, matematika a statistika	05									0
Informační a komunikační technologie	06									0
Technika, výroba a stavebnictví	07									0
Zemědělství, lesnictví, rybářství a veterinářství	08									0
Zdravotní a sociální péče, péče o příznivé životní podmínky	09	1	1	0	0	1	0	0	0	3
Služby	10									0
CELKEM		3	3	0	0	3	0	1	1	11

Kurzy celoživotního vzdělávání (CŽV) na FSE UJEP (počty kurzů)

Široce vymezené obory ISCED-F	kód	Kurzy orientované na výkon povolání			Kurzy zájmové			U3V	CELKEM
		do 15 hod	od 16 do 100 hod	více než 100 hod	do 15 hod	od 16 do 100 hod	více než 100 hod		
Programy a kvalifikace – všeobecné vzdělání	00								0
Vzdělávání a výchova	01								0
Umění a humanitní vědy	02								0
Společenské vědy, žurnalistika a informační vědy	03		2	3					5
Obchod, administrativa a právo	04								0
Přírodní vědy, matematika a statistika	05								0
Informační a komunikační technologie	06								0
Technika, výroba a stavebnictví	07								0
Zemědělství, lesnictví, rybářství a veterinářství	08								0
Zdravotní a sociální péče, péče o příznivé životní podmínky	09								0
Služby	10								0
CELKEM		0	2	3	0	0	0	0	5

Kurzy celoživotního vzdělávání (CŽV) FSE UJEP (počty účastníků)

Z toho počet účastníků, jež byli přijímáni do akreditovaných studijních programů podle § 60 zákona o vysokých školách

Široce vymezené obory ISCED-F	kód	Kurzy orientované na výkon povolání			Kurzy zájmové			U3V	CELKEM	
		do 15 hod	od 16 do 100 hod	více než 100 hod	do 15 hod	od 16 do 100 hod	více než 100 hod			
Programy a kvalifikace – všeobecné vzdělání	00									
Vzdělávání a výchova	01									
Umění a humanitní vědy	02									
Společenské vědy, žurnalistika a informační vědy	03		73	5					78	5
Obchod, administrativa a právo	04									
Přírodní vědy, matematika a statistika	05									
Informační a komunikační technologie	06									
Technika, výroba a stavebnictví	07									
Zemědělství, lesnictví, rybářství a veterinářství	08									
Zdravotní a sociální péče, péče o příznivé životní podmínky	09									
Služby	10									
CELKEM			73	5					78	5

Studenti v akreditovaných studijních programech (počty studií) na FSE UJEP

Široce vymezené obory ISCED-F	kód	Bakalářské studium		Magisterské studium		Navazující magisterské studium		Doktorské studium		CELKEM
		P	K/D	P	K/D	P	K/D	P	K/D	
Programy a kvalifikace – všeobecné vzdělání	00									0
Vzdělávání a výchova	01									0
Umění a humanitní vědy	02									0
Společenské vědy, žurnalistika a informační vědy	03	89	73	0	0	55	0	31	5	253
Obchod, administrativa a právo	04	303	152	0	0	82	0	0	0	537
Přírodní vědy, matematika a statistika	05									0
Informační a komunikační technologie	06									0
Technika, výroba a stavebnictví	07									0
Zemědělství, lesnictví, rybářství a veterinářství	08									0
Zdravotní a sociální péče, péče o příznivé životní podmínky	09	140	208	0	0	61	0	0	0	409
Služby	10									0
Fakulta celkem		532	433	0	0	198	0	31	5	1199
Z toho počet žen na FSE UJEP		368	342	0	0	139	0	11	3	863
Z toho počet cizinců na FSE UJEP		4	5	0	0	5	0	1	0	15

Poznámky:

P = prezenční studium

K/D = kombinované / distanční studium

Studijní neúspěšnost 1. ročníku studia (v %) na FSE UJEP

Bakalářské studium			Navazující magisterské studium			Doktorské studium			CELKEM
P	K/D	CELKEM	P	K/D	CELKEM	P	K/D	CELKEM	
45,21%	59,52%	52,24%	40,38%	0,00%	40,38%	9,09%	0,00%	7,69%	49,37%

Poznámky:

P = prezenční studium

K/D = kombinované / distanční studium

Stipendia studentům podle účelu stipendia (počty fyzických osob)

Účel stipendia	Počty studentů	Průměrná výše stipendia
za vynikající studijní výsledky dle § 91 odst. 2 písm. a)	1	15000
za vynikající vědecké, výzkumné, vývojové, umělecké nebo další tvůrčí výsledky dle § 91 odst. 2 písm. b)		
na výzkumnou, vývojovou a inovační činnost podle zvláštního právního předpisu, § 91 odst. 2 písm. c)		
v případě tíživé sociální situace studenta dle § 91 odst. 2 písm. d)	2	19605
v případě tíživé sociální situace studenta dle § 91 odst. 3		
v případech zvláštního zřetele hodných dle § 91 odst. 2 písm. e)		
z toho ubytovací stipendium	208	7677
na podporu studia v zahraničí dle § 91 odst. 4 písm. a)		
na podporu studia v ČR dle § 91 odst. 4 písm. b)		
studentům doktorských studijních programů dle § 91 odst. 4 písm. c)	32	11250
jiná stipendia	312	18208
CELKEM	347	17 565

Absolventi akreditovaných studijních programů (počty absolvovaných studií)

	kód	Bakalářské studium		Magisterské studium		Navazující magisterské studium		Doktorské studium		CELKEM
		P	K/D	P	K/D	P	K/D	P	K/D	
Široce vymezené obory ISCED-F										
Programy a kvalifikace – všeobecné vzdělání	00									0
Vzdělávání a výchova	01									0
Umění a humanitní vědy	02									0
Společenské vědy, žurnalistika a informační vědy	03	29	8	0	0	15	0	0	0	52
Obchod, administrativa a právo	04	32	24	0	0	44	0	0	0	100
Přírodní vědy, matematika a statistika	05									0
Informační a komunikační technologie	06									0
Technika, výroba a stavebnictví	07									0
Zemědělství, lesnictví, rybářství a veterinářství	08									0
Zdravotní a sociální péče, péče o příznivé životní podmínky	09	37	33	0	0	10	0	0	0	80
Služby	10									0
FSE UJEP celkem		98	65	0	0	69	0	0	0	232
Z toho počet žen na FSE UJEP		73	50	0	0	48	0	0	0	171
Z toho počet cizinců na FSE UJEP		1	0	0	0	0	0	0	0	1

Poznámky:

P = prezenční studium,

K/D = kombinované / distanční studium

Zájem o studium na vysoké škole

Široce vymezené obory ISCED-F	kód	Bakalářské studium			
		Počet uchazečů (fyzické osoby)	Počet přihlášek	Počet přijetí	Počet zápisů ke studiu
Programy a kvalifikace – všeobecné vzdělání	00				
Vzdělávání a výchova	01				
Umění a humanitní vědy	02				
Společenské vědy, žurnalistika a informační vědy	03	180	180	138	88
Obchod, administrativa a právo	04	469	474	329	234
Přírodní vědy, matematika a statistika	05				
Informační a komunikační technologie	06				
Technika, výroba a stavebnictví	07				
Zemědělství, lesnictví, rybářství a veterinářství	08				
Zdravotní a sociální péče, péče o příznivé životní podmínky	09	288	293	230	163
Služby	10				
Fakulta celkem		937	947	697	485

	Navazující magisterské studium				Doktorské studium			
	Počet uchazečů (fyzické osoby)	Počet přihlášek	Počet uchazečů (fyzické osoby)	Počet zápisů ke studiu	Počet uchazečů (fyzické osoby)	Počet přihlášek	Počet přijetí	Počet zápisů ke studiu
	54	54	35	30	18	20	12	11
	46	46	35	25				
	41	41	31	26				
	141	141	101	81	18	20	12	11

Akademičtí a vědečtí pracovníci a ostatní zaměstnanci celkem (průměrné přepočtené počty) FSE

Akademičtí pracovníci							
	CELKEM akademičtí pracovníci	Profesoři	Docenti	Odborní asistenti	Asistenti	Lektoři	Vědečtí, výzkumní a vývojoví pracovníci podílející se na pedagog. činnosti
FSE UJEP	49,29	1,00	10,25	38,04			
Počty žen	21,64	0,70	3,20	17,74			

Vědečtí pracovníci				Ostatní zaměstnanci	CELKEM zaměstnanci
Postdoktorandi („postdok“)	Ph.D. studenti	Ostatní vědečtí, výzkumní a vývojoví pracovníci	Vědečtí pracovníci nespádající do ostatních kategorií		
			39,35	25,87	114,51
			12,27	21,78	55,69

Věková struktura akademických, vědeckých pracovníků a ostatních (počty fyzických osob) FSE

Pracovní zařazení		Věkové rozmezí						CELKEM	
		do 29 let	30 až 39 let	40 až 49 let	50 až 59 let	60 až 69 let	nad 70 let		
Akademičtí pracovníci	Profesoři	Celkem			2		1	3	
		ženy					1	1	
	Docenti	Celkem		4	6		4	3	17
		ženy			2		2		4
	Odborní asistenti	Celkem	1	16	21	4	6		48
		ženy	1	7	10	4	2		24
Vědečtí a odborní pracovníci	Ostatní vědečtí pracovníci	Celkem	31	7	4	1		43	
		ženy	9	1	2	1		13	
Ostatní zaměstnanci		Celkem	6	4	6	11	1	28	
		ženy	6	3	5	10	1	25	
CELKEM			38	31	39	16	12	3	139
z toho ženy			16	11	19	15	6	0	67

Počty akademických a vědeckých pracovníků podle rozsahu pracovních úvazků a nejvyšší dosažené kvalifikace (počty fyzických osob)

Rozsahy úvazků	Akademičtí pracovníci								Vědečtí pracovníci		celkem	z toho ženy
	prof.		doc.		DrSc., CSc., Dr., Ph.D., Th.D.		ostatní		celkem	ženy		
	celkem	ženy	celkem	ženy	celkem	ženy	celkem	ženy				
do 0,3	3		3	1	5	2	4	3	10	3	25	9
0,31 – 0,5	1	1	8	1	7	4	1	1	5	1	22	8
0,51 – 0,7					2		2				4	0
0,71 – 1,0			5	2	15	8	12	6	28	9	60	25
více než 1											0	0
CELKEM	4	1	16	4	29	14	19	10	43	13	111	42

Vedoucí pracovníci (fyzické osoby) FSE UJEP

	Děkan	Proděkan	Akademičtí senát	Vědecká rada	Tajemník	Vedoucí pracovník katedry/institutu/výzkumného pracoviště	Vedoucí pracovníci CELKEM
Fakulta FSE UJEP	1	4	7	15	1	8	36
z toho ženy	0	1	5	4	1	4	15

Akademičtí a vědečtí pracovníci s cizím státním občanstvím (průměrné přepočtené počty) na FSE UJEP

	VŠ	v tom:				ostatní státy EU	ostatní státy mimo EU	ženy z celkového počtu (bez ohledu na státní občanství)
		Německo	Polsko	Rakousko	Slovensko			
Akademičtí pracovníci								
Profesoři								
Docenti	1,6				1,6			
Odborní asistenti	1,84				1,84			0,92
Asistenti								
Lektoři								
Vědečtí, výzkumní a vývojoví pracovníci podílející se na pedagog. činnosti								
Vědečtí pracovníci								
Postdoktorandi („postdok“)								
Ph.D. studenti								
Ostatní vědečtí, výzkumní a vývojoví pracovníci								
Vědečtí pracovníci nespádající do ostatních kategorií	0,27						0,27	
Ostatní zaměstnanci								

Nově jmenovaní docenti a profesoři (počty) FSE

	Počet			Věkový průměr nově jmenovaných
	Na dané VŠ		Kmenoví zaměstnanci VŠ jmenovaní na jiné VŠ	
	Celkem	Z toho kmenoví zaměstnanci dané VŠ		
Profesoři jmenovaní v roce 2019			1	42
z toho ženy			0	
Docenti jmenovaní v roce 2019				
z toho ženy				

Zapojení vysoké školy do programů mezinárodní spolupráce (bez ohledu na zdroj financování)

	H2020/ 7. rámcový program EK	Ostatní	Celkem
Počet projektů	1	5	5
Počet vyslaných studentů		9	9
Počet přijatých studentů		26	26
Počet vyslaných akademických a vědeckých pracovníků		5	5
Počet přijatých akademických a vědeckých pracovníků		20	20
Dotace v tis. Kč	1457	2804	4261

Mobilita absolventů (počty a podíly absolvovaných studií)

	Bakalářské studium		Navazující magisterské studium		Doktorské studium		Celkem	
	podíl	počet	podíl	počet	podíl	počet	podíl	počet
Podíl (%) a počet absolventů, kteří během svého studia vyjeli na zahraniční pobyt v délce alespoň 14 dní	1,84%	3	10,14%	7	0,00%	0	4,31%	10

Konference (spolu)pořádané vysokou školou (počty)

	S počtem účastníků vyšším než 60	Mezinárodní konference
CELKEM	2	0

Odborníci z aplikační sféry podílející se na výuce a na praxi v akreditovaných studijních programech (počty)

	Osoby mající pracovní právní vztah s vysokou školou nebo její součástí			Osoby nemající pracovní právní vztah s vysokou školou nebo její součástí		
	Počet osob podílejících se na výuce	Počet osob podílejících se na vedení závěrečné práce	Počet osob podílejících se na zajištění praxí	Počet osob podílejících se na výuce	Počet osob podílejících se na vedení závěrečné práce	Počet osob podílejících se na zajištění praxí
FSE UJEP	3	6	0	1	20	0
z toho ženy	1	2	0	0	10	0

Studijní obory/programy, které mají ve své obsahové náplni povinné absolvování odborné praxe po dobu alespoň 1 měsíce (počty)

	Počty studijních oborů/programů	Počty aktivních studií					
		Bakalářské studium		Magisterské studium		Navazující magisterské studium	
		Akademický profil	Profesní profil	Akademický profil	Profesní profil	Akademický profil	Profesní profil
CELKEM	3	348	162	0	0	0	61

Transfer znalostí a výsledků výzkumu do praxe

FSE UJEP	Počet CELKEM	Příjmy CELKEM
Počet nových spin-off/start-up podniků	0	0
Patentové přihlášky podané	0	0
Udělené patenty	0	0
Zapsané užité vzory	0	0
Licenční smlouvy platné k 31. 12.	0	0
Licenční smlouvy nově uzavřené	0	0
Smluvní výzkum, konzultace a poradenství	2	22 347 000 Kč
Placené vzdělávací kurzy pro zaměstnance subjektů aplikační sféry	0	0

Souhrnné informace k tabulce „Transfer znalostí a výsledků výzkumu do praxe“

Nově uzavřené licenční smlouvy, smluvní výzkum, konzultace, poradenství a placené vzdělávací kurzy pro zaměstnance subjektů aplikační sféry

Celkový počet	2
Celkové příjmy	22 347 000 Kč
Průměrný příjem na 1 zakázku	11 174 000 Kč

PŘÍLOHOVÁ ČÁST

Příloha č. 3
Výtah z Výroční zprávy
o hospodaření
FSE UJEP



Víte, že...

...studentům FSE UJEP přednášeli diplomaté?

Debatovat se studenty a pracovníky FSE UJEP o problémech zahraniční politiky a diplomacie České republiky v aktuálních souvislostech Evropské unie a Severoatlantické aliance přijeli ministr zahraničních věcí ČR Tomáš Petříček a generální konzulka v Drážďanech Markéta Meissnerová.

HOSPODAŘENÍ FSE UJEP

Ing. Dagmar Kubišová

Tajemnice fakulty



Tajemnice fakulty a jí podřízené útvary zabezpečují chod fakulty po technickohospodářské stránce. Tajemnice fakulty se podílí na přípravě a tvorbě rozpočtu FSE UJEP. Sleduje a kontroluje čerpání všech finančních prostředků na FSE UJEP v průběhu roku. Spolu s neakademickými pracovníky vytváří příznivé pracovní prostředí pro studenty a pedagogy.

Níže je uveden stručný přehled finančních prostředků čerpaných v roce 2019 na FSE UJEP. Celková dotace finančních prostředků z MŠMT na počátku roku činila 48 843 tis. Kč.

Skladba rozpočtu	v tis. Kč
Fixní část	33 248
Výkonová část	6 210
Stipendia doktorandů	2 835
Institucionální prostředky na VŠ výzkum TA 15 SGS	1 054
Institucionální prostředky na rozvoj výzkumné organizace TA 16	3 951
Účetní odpisy	1 545
Celkem	48 843

Na základě těchto údajů FSE UJEP sestavila pro rok 2019 vyrovnaný rozpočet. V průběhu roku 2019 získala FSE další finanční prostředky z MŠMT a UJEP.

Dodatečné zdroje	v tis. Kč
Rozvojové programy, publikační činnost (TA 08)	710,5
Doktorandská stipendia (01)	236,2
Převod za výuku FSI (01)	164,6
Převod za výuku FZS (01)	46,5
Mezinárodní spolupráce AKTION (TA 02)	17,2
Celkem	1 175,0
Další získané a pokračující projekty z ostatních kapitol	v tis. Kč
GA ČR (TA 21)	1 050,0
TAČR (TA 22)	5 562,6
Veřejné zahraniční zdroje, Cíl 3, CE- HEAT, COST (TA 36)	10 938,3
Dotace z územních rozpočtů (ÚK, Město ÚL) (TA 34)	130,0
Ostatní kapitoly stát. rozpočtu (MZV ČR, MPSV ČR) (TA 35)	680,9
OP VVV Regbe, Regbes (TA 37)	2 691,2
Ostatní dotace (TA 39)	468,2
Celkem	21 521,2

Provozní a mzdové náklady

Jednotlivé položky rozpočtu byly čerpány v souladu se schváleným rozpočtem pro rok 2019. Zaměstnancům fakulty byly v průběhu roku vyplaceny plánované odměny. V rámci provozních nákladů proběhla plánovaná výměna koberců na chodbách budovy FSE.

Hospodářský výsledek v roce 2019 z hlavní činnosti

FSE UJEP v roce 2019 vykázala kladný hospodářský výsledek z hlavní vzdělávací činnosti celkem ve výši **926 033,44 Kč**.

Hospodářský výsledek FSE UJEP z externí hlavní činnosti (přípravné a jazykové kurzy) činil v roce 2019 celkem **145 415 Kč**.

Přehled čerpání fondů FSE UJEP

Investiční prostředky (FRIM)	v tis. Kč
Projektová dokumentace (IT aula)	95,59
Designový návrh auly	18,15
Výpočty uměl. osvětlení v učebně 312	2,54
Demontáž osvětlení	2,38
Zahraniční DPH (projekt Artomat)	61,76
<i>Čerpáno celkem</i>	<i>180,42</i>
Zůstatek FRIM FSE UJEP k 31. 12. 2019	1 726,50

Stipendijní fond	v tis. Kč
Vyplacená stipendia v roce 2019	5 050,9
Zůstatek na Stipendijním fondu FSE UJEP k 31. 12. 2019	5 575,5

Fond odměn

v tis. Kč:

Čerpáno	217
Zůstatek na Fondu odměn k 31. 12. 2019	813,44

Fond provozních prostředků

v tis. Kč

Nebylo čerpáno	
Zůstatek na Fondu provozních prostředků k 31. 12. 2019	19 963,95

Doplňková činnost

Hospodářský výsledek z doplňkové činnosti za rok 2019 byl vytvořen celkem ve výši **2 864,5 tis Kč**. Podstatná část těchto finančních prostředků byla vytvořena v rámci projektu VALEO (2 686,3 tis. Kč).

FSE UJEP vykázala v rámci doplňkové činnosti smluvní výzkum v celkové výši **22 347 tis. Kč**. Jednalo se o projekt Valeo a dále o spolupráci se Svazem měst a obcí ČR.

Sponzorské dary

V rámci sponzorských darů FSE získala 160 000 Kč. Finanční prostředky byly využity jako mimořádná stipendia za umístění v celostátní soutěži CzechEnviThesis, pořádanou FSE UJEP. Další finanční prostředky vzešlé ze sponzorského příspěvku byly použity na podporu výuky účetního programu SAP.

Závěr

Vedení FSE UJEP považuje hospodaření fakulty v roce 2019 za příznivé. Finanční prostředky získané projektovou činností umožnily částečné pokrytí mzdových a provozních nákladů FSE UJEP formou režijních nákladů. Vzniklé úspory představují finanční rezervu fakulty pro hospodaření v následujících letech.

UNIVERZITA J. E. PURKYNĚ V ÚSTÍ NAD LABEM

Fakulta sociálně ekonomická

**Výroční zpráva o činnosti
Fakulty sociálně ekonomické
Univerzity Jana Evangelisty Purkyně
v Ústí nad Labem
za rok 2019**

Vydala:

Fakulta sociálně ekonomická UJEP

Pasteurova 3544/1,

400 96 Ústí nad Labem

Grafický návrh a DTP: Martin Janda / martin.cz



UNIVERZITA J. E. PURKYNĚ V ÚSTÍ NAD LABEM

Fakulta sociálně ekonomická

