

UNIVERZITA J. E. PURKYNE V USTÍ NAD LABEM

Fakulta sociálně ekonomická



Výroční zpráva o činnosti FSE UJEP za rok 2018

Obsah

A Hlavní část	3
1. ÚVOD	3
2. PLNĚNÍ PLÁNU REALIZACE STRATEGICKÉHO ZÁMĚRU FAKULTY ZA ROK 2018	4
B. PŘÍLOHOVÁ ČÁST	5
PŘÍLOHA Č.1 – TEXTOVÁ ČÁST VÝROČNÍ ZPRÁVY O ČINNOSTI FSE UJEP ZA ROK 2018	5
1. ZÁKLADNÍ ÚDAJE O FAKULTĚ	6
2. STUDIJNÍ PROGRAMY, ORGANIZACE STUDIA	11
A VZDĚLÁVACÍ ČINNOST	11
3. STUDENTI	12
4. ABSOLVENTI	16
5. ZÁJEM O STUDIUM	18
6. ZAMĚSTNANCI	20
7. INTERNACIONALIZACE	22
8. VÝZKUMNÁ, VÝVOJOVÁ A DALŠÍ TVŮRČÍ ČINNOSTI	23
9. ZAJIŠŤOVÁNÍ KVALITY A HODNOCENÍ REALIZOVANÝCH ČINNOSTÍ	28
10. NÁRODNÍ A MEZINÁRODNÍ EXCELENCE VYSOKÉ ŠKOLY	29
11. TŘETÍ ROLE FAKULTY	31
ZÁVĚR	32

A Hlavní část

1. ÚVOD

Fakulta sociálně ekonomická Univerzity Jana Evangelisty Purkyně v Ústí nad Labem (dále jen „FSE UJEP“ nebo „fakulta“) je jedinou fakultou veřejnoprávní vysoké školy, která v ústeckém regionu poskytuje vzdělání a výzkum v oblasti ekonomie a managementu, hospodářské politiky a veřejné správy a také v oblasti sociální práce. Fakulta zabezpečuje studium v bakalářských, navazujících magisterských a doktorských studijních programech, a to prostřednictvím prezenční i kombinované formy studia. Fakulta nabízí ve výše uvedených oborech také celoživotní formu vzdělávání.

K 31. říjnu 2018 na Fakultě sociálně ekonomické UJEP studovalo celkem 1441 studentů v celkem jedenácti studijních programech.

Ve studijním programu Sociální politika a sociální práce to byly bakalářské obory Sociální práce v prezenční i kombinované formě. V rámci studijního programu Ekonomika a management to byl bakalářský obor Ekonomika a management pro prezenční i kombinované studium a pokračoval bakalářský studijní obor Podniková ekonomika a Finanční management pro obě formy studia. Dalším studijním oborem byl Regionální rozvoj a veřejná správa, který náleží studijnímu programu Hospodářská politika a správa. I v tomto oboru studovali studenti v prezenční a kombinované formě. Pokračoval obor Regionální rozvoj.

V navazujícím magisterském studiu nabídla fakulta v roce 2018 studijní obory ve třech studijních programech. Ve studijním programu Ekonomika a management obor Ekonomika a management. Ve studijním programu Hospodářská politika a správa se jednalo o studijní obor Regionální rozvoj a veřejná správa a nově byl akreditován v programu Sociální politika a sociální práce obor Řízení v sociální práci. Ve všech uvedených oborech navazujícího magisterského studia probíhá výuka v prezenční formě studia.

Dále fakulta nabízí v programu Hospodářská politika a správa obor Aplikovaná ekonomie a správa v doktorském studiu v prezenční i kombinované formě studia.

Ke strategickým záměrům managementu patří zvýšení výkonnosti akademických pracovníků při tvorbě uznatelných publikačních výstupů a zapojení fakulty do (i mezinárodních) vědeckých a rozvojových pro-

jektů, posílení spolupráce s regionálními podniky, zvýšení mobility studentů i akademických pracovníků a posílení pozitivního obrazu fakulty v regionu.

2. PLNĚNÍ PLÁNU REALIZACE STRATEGICKÉHO ZÁMĚRU FAKULTY ZA ROK 2018

Plán realizace Strategického záměru fakulty za rok 2018 vycházel ze čtyř základních oblastí rozvoje:

1. Kvalita
2. Diverzita a dostupnost
3. Internacionalizace
4. Relevance

Níže je uveden výběr dosažených cílů a záměrů v uvedených oblastech za rok 2018.

1. Kvalita

V oblasti tvorby nových či aktualizace stávajících předpisů a norem fakulta přijala Jednací řád Vědecké rady FSE UJEP. Tím fakulta dokončila proces uvádění vnitřních norem do souladu s novou legislativou.

V souladu s kariérním řádem fakulty byl rok 2018 prvním rokem, za který jsou akademičtí pracovníci hodnoceni podle pravidel stanovených tímto dokumentem. Toto hodnocení má dopad na systém odměňování akademických pracovníků.

Fakulta pokračovala v rozvoji systému hodnocení kvality výuky ze strany studentů. Výsledky tohoto hodnocení měly přímý vliv na hodnocení akademických pracovníků podle kariérního řádu.

Pracovníkům fakulty se podařilo významným způsobem navýšit kvantitu a kvalitu tvůrčí činnosti. V roce 2018 se podařilo rozvíjet mezinárodní spolupráci v oblasti tvůrčí činnosti, pracovníci fakulty řeší prestižní domácí (GA ČR, TA ČR) či mezinárodní (COST) vědecké projekty.

V rámci projektu U21 - MOPR fakulta modernizovala své učebny v budově Moskevská. Rekonstrukce se dotkla celkem sedmi učeben. Byla připravena projektová dokumentace pro výstavbu laboratoří FitBrain a FocusBrain.

2. Diverzita a dostupnost

V roce 2018 fakulta podala žádost o reakreditaci studijního programu Hospodářská politika a správa (bakalářský i navazující magisterský stupeň studia) a žádost o institucionální akreditaci v oblasti vzdělávání Ekonomické vědy a v oblasti vzdělávání Sociální práce (bakalářský i navazující magisterský stupeň studia).

Fakulta pokračovala v přípravě žádosti o akreditaci doktorského studijního programu Regulace a behaviorální studia.

3. Internacionalizace

V roce 2018 fakulta přivítala nositele Nobelovy ceny za ekonomii prof. Vernona L. Smitha při příležitosti udělení titulu doctor honoris causa za rozvoj behaviorální ekonomie.

Fakulta pokračovala ve vytváření sítě mezinárodních kontaktů v oblasti tvůrčí činnosti zapojením do mezinárodních vědeckých projektů, pořádáním mezinárodní konference, zapojením zahraničních odborníků do výuky.

V oblasti internacionalizace fakulta vytvářela podmínky a pobídky pro zvyšování počtu zahraničních mobilních studentů FSE UJEP.

Fakulta podpořila další vzdělávání svých zaměstnanců vytvořením a realizací kurzů určených k podpoře jazykových dovedností akademických i administrativních pracovníků.

Fakulta vytvořila anglickou verzi stálých částí webových stránek fakulty.

4. Relevance

Fakultě se díky spolupráci s ostatními součástmi UJEP podařilo získat další finanční prostředky z Operačního programu Výzkum, vývoj a vzdělávání a zahájila realizaci podpořených projektů.

Klub ALUMNI FSE UJEP pokračoval ve spolupráci s absolventy fakulty pořádáním kulturních a sportovních akcí, odborných i populárně naučných přednášek.

Fakulta pokračovala v realizaci výstavby coworkingových center FabLab a M 010 pro zvýšení podnikatelských dovedností studentů.

Fakulta v roce 2018 podporovala činnost studentského spolku Follow Socio-Economists, zaměřeného na spolupráci českých a zahraničních studentů.

B. PŘÍLOHOVÁ ČÁST

PŘÍLOHA Č.1 – TEXTOVÁ ČÁST VÝROČNÍ ZPRÁVY O ČINNOSTI FSE UJEP ZA ROK 2018

1. ZÁKLADNÍ ÚDAJE O FAKULTĚ

1.a NÁZEV FAKULTY, SÍDLO

Fakulta sociálně ekonomická Univerzity Jana Evangelisty Purkyně v Ústí nad Labem (FSE UJEP)

Adresa:

Moskevská 54
400 96 Ústí nad Labem

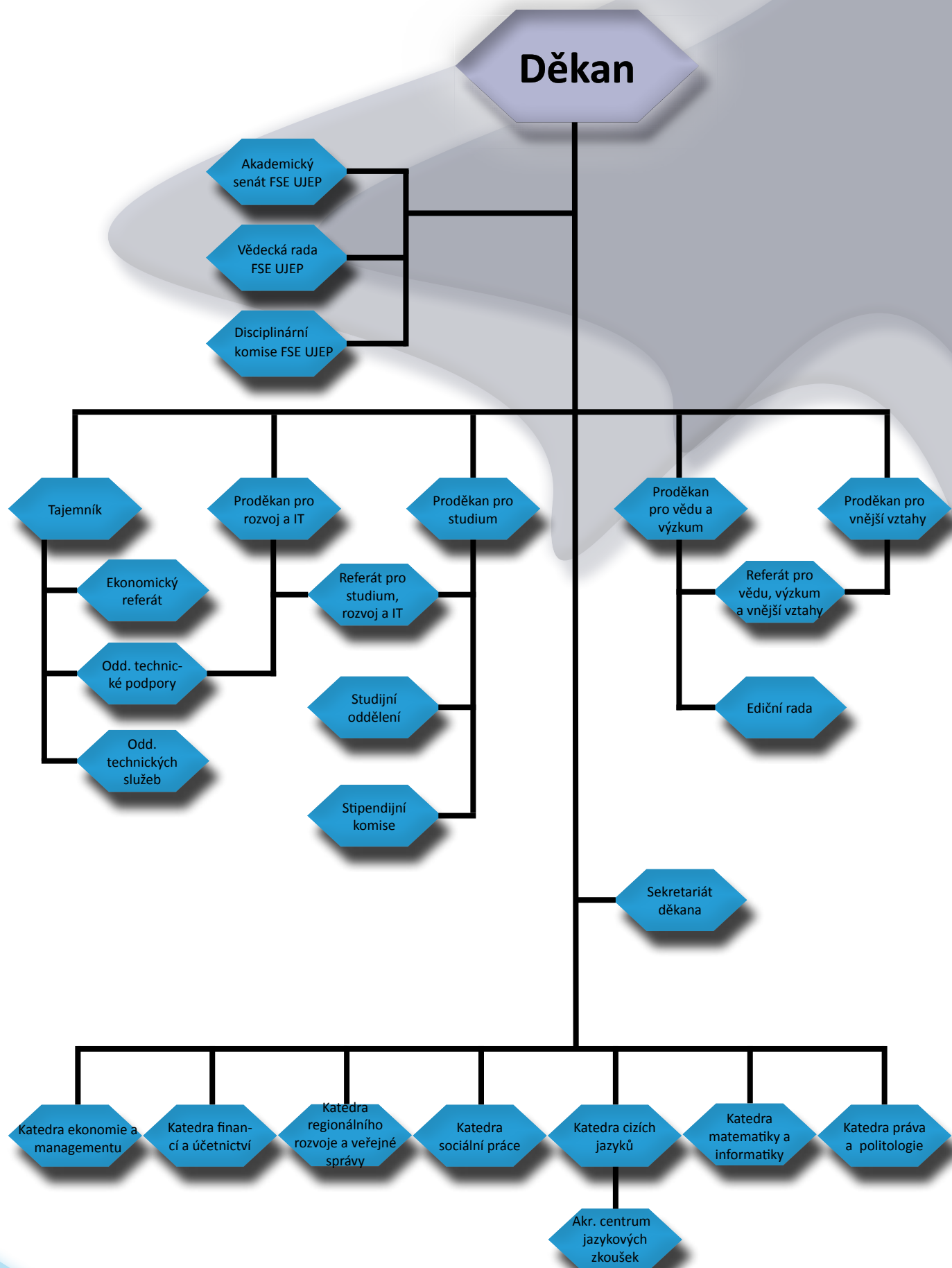
Doručovací adresa:

Univerzita J. E. Purkyně v Ústí nad Labem
Fakulta sociálně ekonomická
Pasteurova 3544/1
Ústí nad Labem 400 96

Vedení fakulty:

Děkan fakulty	doc. RNDr. Jaroslav Koutský, Ph. D.
Tajemnice fakulty	Ing. Dagmar Kubišová
Proděkanka pro studium	Ing. Kateřina Felixová, Ph. D.
Proděkan pro rozvoj a IT	Mgr. Ondřej Moc, Ph. D.
Proděkan pro vědu a výzkum	Ing. Jan Slavík, Ph. D.
Proděkan pro vnější vztahy	doc. PhDr. Pavel Kuchař, CSc.

1.b ORGANIZAČNÍ SCHEMA (KE DNI 31. 12. 2018)



1.c ORGÁNY FAKULTY

Vědecká rada fakulty (ke dni 31. 12. 2018)

Předseda	
doc. RNDr. Jaroslav Koutský, Ph. D.	Děkan FSE UJEP

Interní členové	
PhDr. Miroslav Barták, Ph. D.	Katedra sociální práce FSE UJEP
doc. PhDr. Peter Brnula, Ph. D.	Katedra sociální práce FSE UJEP
doc. PhDr. Václav Houžvička, Ph. D.	Katedra práva a politologie FSE UJEP
doc. PhDr. Jiří Buriánek, CSc.	Katedra sociální práce FSE UJEP
prof. Ing. Jiřina Jílková, CSc.	Katedra ekonomie a managementu FSE UJEP
prof. Mgr. Michal Koleček, Ph. D.	FUD UJEP
doc. PhDr. Pavel Kuchař, CSc.	Proděkan pro vnější vztahy FSE UJEP
doc. Ing. Kateřina Kovářová, Ph. D.	Katedra ekonomie a managementu FSE UJEP
doc. JUDr. Pavel Mates, CSc.	Katedra práva a politologie FSE UJEP
Ing. Jan Slavík, Ph. D.	Proděkan pro vědu a výzkum FSE UJEP
doc. Ing. Lenka Slavíková, Ph. D.	Katedra regionálního rozvoje a veřejné správy FSE UJEP
doc. Ing. Slavomíra Svátková, CSc.	Katedra financí a účetnictví FSE UJEP
RNDr. Miloslav Šašek, CSc.	Katedra regionálního rozvoje a veřejné správy FSE UJEP
prof. Ing. Josef Šíma, Ph. D.	Rektor CEVRO Institut vysoká škola
doc. Ing. Daniel Šťastný, Ph. D.	Katedra ekonomie a managementu FSE UJEP

Externí členové	
doc. Mgr. Ing. Martin Dlouhý, Dr., MSc.	FIS VŠE
Ing. Mojmír Hampl, Ph. D.	Víceguvernér ČNB
prof. Ing. Ivan Jáč, CSc.	EFTUL
doc. Ing. Tomáš Meluzín, Ph.D.	VUT Brno
prof. Ing. Hana Řezánková, CSc.	FIS VŠE
prof. dr. Ralph Sonntag	HTW Dresden
doc. RNDr. Václav Toušek, CSc.	PřF UPOL
prof. RNDr. Milan Víturka, CSc.	ESF MUNI
doc. Ing. Stanislav Škapa, Ph. D.	Děkan FP VUT
prof. Ing. Miroslav Žižka, Ph. D.	Děkan EF TUL

Předsedkyně	
PhDr. Bc. Kateřina Smejkalová, Ph.D.	Katedra cizích jazyků FSE UJEP
Místopředseda	
Bc. Radek Šimanovský	Student FSE UJEP
Akademická kurie AS FSE UJEP	
Ing. Eva Fuchsová	Katedra ekonomie a managementu FSE UJEP
doc. PhDr. Václav Houžvička, Ph. D.	Katedra práva a politologie FSE UJEP
Ing. Michaela Jánská, Ph. D.	Katedra ekonomie a managementu FSE UJEP
Ing. Petr Kačírek	Katedra regionálního rozvoje a veřejné správy FSE UJEP
Ing. Miroslav Kopáček	Katedra regionálního rozvoje a veřejné správy FSE UJEP
PhDr. Alice Reissová, Ph. D.	Katedra ekonomie a managementu FSE UJEP Katedra sociální práce FSE UJEP
PhDr. Bc. Kateřina Smejkalová, Ph. D.	Katedra cizích jazyků FSE UJEP
Studencká kurie AS FSE UJEP	
Bc. Radek Šimanovsk	Student FSE UJEP
Andrej Kostin	Student FSE UJEP
Jan Kouba	Student FSE UJEP
Miloslav Ouška	Student FSE UJEP
Vít Šimůnek	Student FSE UJEP
Bc. Simona Vršecká	Studentka FSE UJEP

1.d ZASTOUPENÍ V REPREZENTACI VYSOKÝCH ŠKOL

Reprezentace vysokých škol	Jméno člena	Funkce
Rada vysokých škol	PhDr. Bc. Kateřina Smejkalová, Ph.D	členka sněmu RVŠ a členka Komise pro vzdělávací činnost
Asociace vzdělavatelů v sociální práci	Členové Katedry Sociální práce FSE	

1.e POSLÁNÍ, VIZE, STRATEGICKÉ CÍLE

POSLÁNÍ FAKULTY

Posláním Fakulty sociálně ekonomické UJEP je, společně s cíli zakotvenými ve Statutu UJEP, přispívat svou vzdělávací a tvůrčí činností ke zvýšení konkurenceschopnosti Ústeckého kraje a zlepšení kvality života v tomto kraji.

VIZE FAKULTY

FSE UJEP je respektovanou vzdělávací institucí, která zejména prostřednictvím kvalitní výuky na všech stupních vysokoškolského studia připravuje úspěšně uplatnitelné absolventy na trhu práce, a tím významně přispívá ke zvyšování kvalifikační úrovně zejména Ústeckého kraje.

Fakulta nalézá a popisuje problémy a témata, především relevantní k ekonomické a sociální situaci v regionu, a svou tvůrčí činností přispívá k jejich řešení. Zároveň je místem vytváření, či aktivního přejímání sociálních, produktových a procesních inovací a jejich šíření do externího prostředí.

Fakulta představuje hlavní bránu pro mezinárodní kontakty v oblasti ekonomických a sociálních vědních disciplín mezi Ústeckým krajem a světovou scénou.

Fakulta je zdrojem inspirace pro ostatní instituce a firmy v regionu jako fungující organizace a zaměstnavatel.

STRATEGICKÉ CÍLE FAKULTY

Fakulta sociálně ekonomická UJEP ctí vzdělání a vzdělanost. Vzdělání jedince pro fakultu představuje komplexní soubor poznatků současného světa, soubor užitečných dovedností a výchovu k humanismu, toleranci a odpovědnosti. Fakulta vyznává inovativní, týmový a aktivní přístup. Ve své činnosti se řídí následujícími principy, které jsou vlastní akademickému prostředí a jsou všeobecně sdíleny studenty i zaměstnanci fakulty.

Respekt ke svobodě – Akademické svobody představují nezpochybnitelnou hodnotu zakotvenou ve vnitřních pravidlech fakulty. Tyto hodnoty jsou vyjádřeny zejména svobodnou výukou, svobodou tvůrčí činnosti a institucionální autonomií fakulty.

Respekt k zodpovědnosti – Každý student a zaměstnanec fakulty si je vědom odpovědnosti za důsledky svého konání. Fakulta je prostřednictvím svých studentů a zaměstnanců plně odpovědná za výsledky své vzdělávací a tvůrčí činnosti. Vzhledem k vnějšímu prostředí pak fakulta prostřednictvím své činnosti plně přijímá zodpovědnost aktivního účastníka v ekonomickém, sociálním a kulturním rozvoji regionu.

Respekt k dosažovaným výsledkům – Každý student i zaměstnanec fakulty plně využívá svou kapacitu k dosažení maximálního možného výkonu. Každý člen fakulty je za svůj odvedený výkon řádně a spravedlivě ohodnocen.

Respekt k jednotlivci i k celku – Každý student i zaměstnanec fakulty představuje jedinečnou individualitu se svými názory, možnostmi, cítěním i potřebami. Takto je každý fakultním prostředím respektován. Stejně tak každý člen fakulty cítí svou odpovědnost směrem k fakultě jako instituci, a svým konáním přispívá k jejímu rozvoji a posilování její pozice.

1.f ZMĚNY V OBLASTI VNITŘNÍCH PŘEDPISŮ

V roce 2018 fakulta provedla řadu změn v oblasti vnitřních předpisů. V platnost vešel nový Studijní a zkušební řád pro studium v bakalářských a magisterských studijních programech UJEP, dále pak Studijní a zkušební řád pro studium v doktorských studijních programech UJEP a Jednací řád Vědecké rady FSE UJEP. Všechny tyto dokumenty mají platnost i pro FSE UJEP.

1.g POSKYTOVÁNÍ INFORMACÍ PODLE §18 ZÁKONA Č. 106/1999 SB., O SVOBODNÉM PŘÍSTUPU K INFORMACÍM

Fakulta v roce 2018 neobdržela ani jednu žádost o poskytnutí informací podle §18 zákona č. 106/1999 sb., o svobodném přístupu k informacím.

2. STUDIJNÍ PROGRAMY, ORGANIZACE STUDIA A VZDĚLÁVACÍ ČINNOST

2.a CELKOVÝ POČET AKREDITOVANÝCH STUDIJNÍCH PROGRAMŮ

Kód studijního programu	Název studijního programu	Kód studijního oboru	Název studijního oboru	B	N	D	FS
B6208	Ekonomika a management	6208R086	Podniková ekonomika a management	B			P,K
		6208R113	Finanční management	B			P,K
		6208R007	Ekonomika a management	B			P,K
B6202	Hospodářská politika a správa	6202R040	Regionální rozvoj	B			P,K
		6202R104	Regionální rozvoj a veřejná správa	B			P,K
B6731	Sociální politika a sociální práce	6731R012	Sociální práce	B			P,K
N6208	Ekonomika a management	6208T086	Podniková ekonomika a management		N		P
		6208T113	Finanční management		N		P
		6208T007	Ekonomika a management		N		P
N6202	Hospodářská politika a správa	6202T040	Regionální rozvoj		N		P
		6202T104	Regionální rozvoj a veřejná správa		N		P
N6731	Sociální politika a sociální práce	6731T030	Řízení v sociální práci		N		P
P6202	Hospodářská politika a správa	6202V105	Aplikovaná ekonomie a správa			D	P,K

2.b DALŠÍ VZDĚLÁVACÍ AKTIVITY

- zvané přednášky vybraných tuzemských a zahraničních odborníků, včetně odborníků z praxe
- odborné praxe, stáže, studijní pobyty, exkurze (tuzemské i zahraniční) vzdělávací aktivity
- jazykové kurzy pro studenty
- přípravné kurzy na jazykové zkoušky Cambridge Exams a Sprachdiplom. Někteří studenti následně absolvovali certifikát
- přípravné kurzy z matematiky a cizích jazyků zejména pro studenty vstupující do prvního roku studia

3. STUDENTI

POČTY STUDENTŮ V AKREDITOVANÝCH STUDIJNÍCH PROGRAMECH (k 31. 12. 2018)

Studijní program	Celkem	Typ studia				Forma studia		Cizinci
		B	M	N	D	P	K	
B6202 - Hospodářská politika a správa (Bc.)	185	185	0	0	0	103	82	7
B6208 - Ekonomika a management (Bc.)	467	467	0	0	0	312	155	0
B6731 - Sociální politika a sociální práce (Bc.)	374	374	0	0	0	147	227	2
N6202 - Hospodářská politika a správa (Mgr.)	69	0	0	69	0	69	0	0
N6208 - Ekonomika a management (Mgr.)	131	0	0	131	0	131	0	1
N6731 - Sociální politika a sociální práce (Mgr.)	57	0	0	57	0	57	0	0
P6202 - Hospodářská politika a správa (Ph.D.)	27	0	0	0	27	23	4	0
Celkem	1310	1026	0	257	27	842	464	10

NEÚSPĚŠNÍ STUDENTI V AKREDITOVANÝCH STUDIJNÍCH PROGRAMECH (K 31. 12. 2018)

Studijní programy	Studenti ve studijním programu								Celkem
	Bakalářský		Magisterský		Navazující		Doktorský		
	P	K	P	K	P	K	P	K	
Celkem	188	207	0	0	63	0	2	5	465

Zanechání studia (§ 56 odst. 1 písm. a Ukončení pro nesplnění stud. podmínek / Nesplní-li student požadavky vyplývající ze studijního programu, Vyloučení ze studia podle par. 65, odst.1, písm. c, Přestup na jiný studijní program nebo jinou vysokou školu/fakultu

3.a OPATŘENÍ UPLATŇUJÍCÍ SE PRO SNÍŽENÍ STUDIJNÍ NEÚSPĚŠNOSTI

Longitudinální data neúspěšnosti studentů na FSE odrážejí studijní dispozice jednotlivých subjektů, schopnost plnění časového harmonogramu studijního plánu a současně úroveň požadavků kontrol studia. Získané hodnoty demonstrují z těchto pohledů rozdílnost obou forem studia (PS/KS). Vzhledem k možnostem opakovat kontroly studia (zkoušku/zápočet) v jednom kurzu celkem 6x (3 pokusy ve dvou zapsáních) lze se domnívat, že problematika neúspěšnosti je více méně projevem organizačních schopností a disciplíny jednotlivých studentů.

FSE usiluje o snižování studijní neúspěšnosti pomocí následujících kroků:

- Fakulta provádí hodnocení kvality výuky, které probíhá za každý semestr formou dotazníkového šetření. Výsledky šetření jsou prezentovány na kolegiu děkana, jsou s nimi seznámeni jednotliví pracovníci a v případě zjištěných nedostatků je požadována náprava.
- Fakulta nabízí přípravné kurzy pro předměty v prvním roce studia, které studentům působí potíže. Tyto kurzy mohou zájemci absolvovat ještě před zahájením studia.
- Fakulta přistoupila k úpravě studijních plánů – v prvním semestru bakalářských studijních programů jsou zařazeny uvozuující kurzy do studia,

Výroční zpráva o činnosti FSE UJEP za rok 2018

u kurzů s vysokou mírou studijní neúspěšnosti jsou zařazeny opakovací semináře. Jednotlivé oborové katedry zavedly bakalářská praktika, ve kterých jsou studenti připravováni na tvorbu svých závěrečných prací.

- Fakulta vypisuje výběrové kurzy doplňující a procvičující učivo předmětů s vysokou mírou studijní neúspěšnosti.
- Fakulta zajišťuje konzultační činnosti pro studenty, podporuje rozvoj e-learningu a tvorbu studijních opor. Fakulta v roce 2018 spravovala platformu pro elearningovou podporu studia – Moodle.
- Fakulta rozvíjí poradenství pro studenty formou zajištění poradenských služeb poskytovaných Univerzitním centrem podpory pro studenty se specifickými potřebami a Psychologickou poradnou při Katedře psychologie Pedagogické fakulty UJEP

3.b OPATŘENÍ PRO OMEZENÍ PRODLUŽOVÁNÍ STUDIA

- Fakulta přistoupila k úpravě studijních plánů – v prvním semestru bakalářských studijních programů jsou zařazeny uvozující kurzy do studia, u kurzů s vysokou mírou studijní neúspěšnosti jsou zařazeny opakovací semináře. Jednotlivé oborové katedry zavedly bakalářská praktika, ve kterých jsou studenti připravováni na tvorbu svých závěrečných prací.
- Fakulta vypisuje výběrové kurzy doplňující a procvičující učivo předmětů s vysokou mírou studijní neúspěšnosti.
- Rozšiřuje se konzultační činnosti pro studenty, využívá se pomoc tutorů z řad studentů fakulty, popř. e-learning. Probíhá tvorba studijních opor.
- Fakulta důsledně vymáhá poplatky za překročení standardní doby studia.
- Fakulta zajišťuje včasné informování studentů o datu vzniku poplatkové povinnosti za prodlouženou dobu studia – individuální informování každého studenta prostřednictvím složky Moje studium v IS/STAG,
- Dále zajišťuje informovanost studentů o stavu vyrovnání závazků vůči UJEP – individuální informování každého studenta prostřednictvím složky Moje studium v IS/STAG,
- Fakulta důsledně uznává předměty a kredity získané při studiu v zahraničí v rámci programu mobilit,
- Včasné zveřejňuje harmonogram akademického roku pro podporu optimálního načasování plnění

studijních povinností,

- Fakulta včasné zadává témata závěrečných kvalifikačních prací.

3.c REALIZACE VLASTNÍCH/SPECIFICKÝCH STIPENDIJNÍCH PROGRAMŮ

- Fakulta realizuje vlastní stipendijní programy podle Směrnice děkana č. 2/2016 - Stipendia Fakulty sociálně ekonomické UJEP:
 - a) Mimořádná sociální stipendia – tíživá sociální situace
 - b) Mimořádná stipendia za mimořádnou činnost ve prospěch fakulty nebo na úhradu mimořádných nákladů spojených s řešením úkolů zadaných v zájmu fakulty, odbornou praxí, mimoškolních vzdělávacích akcí nebo vědecko-výzkumnou činností
 - c) Doktorské stipendium
 - d) Kompenzační stipendia v rámci Studentské grantové soutěže

3.d PORADENSKÉ SLUŽBY

- Studenti i zaměstnanci FSE mohou bezplatně využívat Univerzitní poradenské centrum, které je součástí UJEP. Poradenské centrum poskytuje také konzultace i v oblasti studijních, profesních, osobních či rodinných otázek a problémů. Zde najdou odbornou pomoc uchazeči o zaměstnání nebo zájemci o výběr studijního zaměření.

V souladu s dlouhodobým záměrem UJEP zajišťovalo na univerzitě poradenské služby více pracovišť:

1. Univerzitní poradenské centrum UJEP v oblasti studia a přijímacího řízení,
 2. Oddělení celoživotního vzdělávání UJEP v oblasti celoživotního vzdělávání,
 3. Oddělení pro vnější vztahy UJEP v oblasti kariérního poradenství a zahraničních mobilit (studijních pobytů a pracovních stáží),
 4. Psychologická poradna PF v oblasti psychologického poradenství.
- Poradenský servis byl dále poskytován na úrovni fakulty, a to buď průběžně prostřednictvím studijních oddělení, proděkanky pro studium či vedoucích jednotlivých pracovišť (kateder, referátů apod.) nebo prostřednictvím jednorázových akcí, jakými byly např. Den otevřených dveří. Do poradenských aktivit se dále zapojili současní studenti UJEP, kteří organizovali programy

programy a volnočasová setkávání pro své kolegy (např. v programu Tutor pro zahraniční studenty) nebo poskytovali poradenství na webu SKAS (např. v sekci Jak na knihovny, Jak na studentský mail, Kam na praxi apod.). Členové SKAS FSE UJEP uspořádali informační schůzku pro studenty prvních ročníků, během níž seznámili své nové kolegy s procesy na fakultě.

3.e STUDENTI SE SPECIFICKÝMI POTŘEBAMI

Bezbariérový přístup je zbudován v budově FSE UJEP v Moskevské ulici i v prostorách FSE UJEP v budově VIKS v areálu Kampusu. Sociálně znevýhodnění studenti jsou ve studiu podporováni sociálním stipendiem vypláceným podle § 91 odst. 3 zákona a také mimořádným sociálním stipendiem přiznávaným podle § 91 odst. 2 písm. b) zákona. Tíživá sociální situace je také zohledňována při posuzování žádosti o přezkum rozhodnutí o vyměření poplatku spojeného se studiem. Sociálně znevýhodnění studenti mohou na FSE žádat též o mimořádné jednorázové stipendium.

Prospěchová stipendia

Žádosti podaných v termínu a splňující podmínky stipendijního řádu FSE UJEP byly čtyři, z toho byly přiznány dvě prospěchová stipendia a dvě stipendia za absolvování s červeným diplomem.

Průměr studentů	Suma	Počet
Červený diplom	40 000,- Kč	2

Prémiová stipendia

Losování prémiového stipendia	75 000,- Kč	2
Cena děkana - nejlepší BP a DP	20 000,- Kč	2

Mimořádná stipendia:

Komise posuzovala žádosti týkající se výpomoci při organizování studentských akcí FSE, reprezentace FSE, za zapojení studentů do projektů školy, ERASMU – viz Motivační program pro studenty FSE UJEP - Erasmus+, příspěvky za absolvování jazykových kurzů a motivační stipendia za úspěšné absolvování jazykového certifikátu.

Stipendia studentům dle finančních částek v daném roce (dle účelu stipendia)

Účel stipendia	Finanční prostředky v tis. Kč
Prospěchová stipendia	0
Mimořádná stipendia jiná	3505
Celkem	3505

3.f MIMOŘÁDNĚ NADANÍ STUDENTI

Podpora mimořádně nadaných studentů je řízena prostřednictvím Směrnice děkana č. 2/2016 - Stipendia Fakulty sociálně ekonomické UJEP - tento předpis upřesňuje podmínky a pravidla pro přiznávání vybraných stipendií studentům Fakulty sociálně ekonomické. Dle tohoto předpisu přiznává děkan FSE následující typy stipendií:

a. **Prospěchové stipendium**

b. **Prémiové stipendium**

c. **Mimořádné stipendium**

d. **Doktorské stipendium**

Podpora mimořádně nadaných studentů byla dále realizována:

- udělováním Cen rektora,
- zapojováním studentů do řešení výzkumných projektů včetně projektů realizovaných v rámci institucionálního výzkumu a dalších výzkumných aktivit kateder.

3.g STUDENTI SE SOCIOEKONOMICKÝMI ZNEVÝHODNĚNÍMI

Mimořádná stipendia:

Stipendijní komise posuzovala 2 žádosti týkající se sociálních problémů studentů.

3.h PODPORA STUDENTŮ – RODIČŮ

Pro podporu studia studentů – rodičů uplatňuje FSE v souladu se zákonem o vysokých školách tato opatření:

- prodlužování lhůt pro splnění studijních povinností podle § 54a zákona o vysokých školách,
- na základě žádosti studenta přerušování studia kdykoliv v průběhu uznané doby rodičovství, a to i opakovaně,
- odečítání uznané doby rodičovství od celkové doby studia rozhodné pro výpočet data vzniku povinnosti hradit poplatek za prodloužené studium,
- promíjení poplatků za prodlouženou dobu studia v případě vzniku poplatkové povinnosti,
- poskytování možnosti individuálních konzultací a uplatnění dalšího individuálního přístupu.

4. ABSOLVENTI

Počty absolventů akreditovaných studijních programů

Studijní program	Celkem	Typ studia				Forma studia	
		B	M	N	D	P	K
B6202 Hospodářská politika a správa	43	43	0	0	0	21	22
B6208 Ekonomika a management	74	74	0	0	0	50	24
B6731 Sociální politika a sociální práce	76	76	0	0	0	42	34
N6202 Hospodářská politika a správa	43	0	0	43	0	43	0
N6208 Ekonomika a management	43	0	0	43	0	43	0
N6731 Sociální politika a sociální práce	3	0	0	3	0	3	0
Celkem	282	193	0	89	0	202	80

4.a KONTAKT A SPOLUPRÁCE S ABSOLVENTY

FSE i v roce 2018 využívala ke spolupráci spolek ALUMNI FSE UJEP. Hlavním cílem spolku je udržovat kontakt s absolventy fakulty a tak je udržet uvnitř univerzitního dění. Zmíněný kontakt je obousměrný – fakulta jim průběžně nabízí účast na různých kulturních, sportovních či vědeckých akcích, na druhé straně využívá jejich odborný i sociální potenciál při svém dalším rozvoji. Do spolku se absolventi přihlašují pomocí formuláře na www stránkách UJEP prostřednictvím IS STAG.

Kontakt s absolventy zajišťovala univerzita jednak prostřednictvím Spolku absolventů a přátel UJEP v Ústí nad Labem, jednak prostřednictvím neformálních absolventských sítí fungujících při fakultě.

Absolventské sítě byly využívány pro realizace praxí, stáží a exkurzí studentů a pro zadávání témat závěrečných prací studentů a jejich oponentů.

FSE zvala prostřednictvím sociálních sítí své absolventy na akce fakulty.

Akce FSE 2018

- Welcome semester party
- Akademický pohár v běhu na lyžích
- Fse Cup – turnaj v tenise
- Fse Fest – hudební festival spojený s imatrikulací

- prvních ročníků
- Vědecký jarmark

Dále fakulta participovala na celouniverzitní akci **Dny vědy a umění.**

Na FSE UJEP také vznikl v roce 2018 první studentský spolek s názvem Follow Socio-Economists, který je zaměřen na podporu rozvoje cizojazyčných kompetencí studentů a rozvíjení mezinárodní studentské spolupráce. V roce 2018 proběhla první velká akce tohoto studentského spolku, a to přednáška absolventa FSE UJEP, Mgr. Bc. Martina Teplého, MBA, ředitele AGRO-Terminal v Heidenau, který se pracovním uplatnil v zahraničí a již několik let zastává vysoký manažerský post v Německu.

4.b ZAMĚSTNANOST A ZAMĚSTNATELNOST ABSOLVENTŮ

Fakulta sleduje nezaměstnanost svých absolventů prostřednictvím portálu Ministerstva práce a sociálních věcí ČR, kde jsou zveřejňovány statistiky nezaměstnaných z evidence Úřadu práce k 30. 9. 2017

Fakulta UJEP	Nezaměstnaní absolventi podle studijního programu						Celkem v ČR		Z toho v Ústeckém kraji	
	Bakalářské		Mag. navazující		Doktorské		30.4.	30.9.	30.4	30.9.
	30.4.	30.9.	30.4.	30.9.	30.4.	30.9.				
FSE	12	8	7	5	-	-			18	12

Primárním zajištěním předpokladu zaměstnanosti je důraz na kvalitu vzdělávacího procesu. K tomu přispěla aktualizace studijních plánů (zejména výběrových kurzů) dle soudobých požadavků trhu práce. Fakulta podporovala konkurenceschopnost svých absolventů – prostřednictvím praxí zajišťovala přímou profesní zkušenost, dbala na inovace studijních programů podle požadavků budoucích zaměstnavatelů a na inovace přinášející posun od zprostředkování znalostí směrem k většímu důrazu na socializaci absolventů, na jejich osobnostní rozvoj, komunikační dovednosti nebo schopnost spolupracovat.

4.c SPOLUPRÁCE S BUDOUCÍMI ZAMĚSTNAVATELI

Spolupráce s budoucími zaměstnavateli byla rozvíje-

na prostřednictvím partnerských sítí, které umožňovaly realizaci studentských praxí, předávaly podněty pro zaměření bakalářských či diplomových prací, zajišťovaly zpětnou vazbu o souladu studijních plánů s potřebami praxe a přinášely podněty pro inovaci studijních programů a oborů.

Fakulta nadále pomáhala studentům nalézat pracovní uplatnění. Spolupracovala s firmami ústeckého regionu v oblasti průzkumů a jejich hodnocení, studentských praxí, training programech a při hledání vhodných kandidátů na obsazení absolventských míst. FSE UJEP podporovala zájem studentů o účast v národních i studentských soutěžích.

Oblast spolupráce	Výčet subjektů
Výrobní podniky	Spolek pro chemickou a hutní výrobu, a.s. Mondi Coating Štětí, a.s. CDL SYSTEM a.s. Tivall CZ s. r. o. AGC Flat Glass Czech a. s. , člen AGC Group
Bankovní sektor, finanční poradenství	ČNB, KB, ČS, OVB a.s., Česká spořitelna a. s. Allianz pojišťovna, a.s. Československá obchodní banka, a.s.
Státní práva	Magistrát města Ústí n. L. Krajský úřad Ústeckého kraje Úřad práce České republiky, Krajská pobočka Ústí nad Labem
Ostatní	Všeobecná zdravotní pojišťovna České republiky HC Slovan Ústečtí Lvi a.s. ManpowerGroup, s. r. o. HR expert s. r. o

5. ZÁJEM O STUDIUM

Zájem o studium na vysoké škole

Kód programu	Název programu/oboru	Typ programu	Forma	Příhlášek	Přijatí	Zapsaní
B6202	Hospodářská politika a správa	Bakalářské studium	PS, KS	228	173	110
	Regionální rozvoj a veřejná správa	Bakalářské studium	PS	138	101	51
	Regionální rozvoj a veřejná správa	Bakalářské studium	KS	90	72	59
N6202	Hospodářská politika a správa	Navazující magisterské studium	PS	48	37	31
	Regionální rozvoj a veřejná správa	Navazující magisterské studium	PS	48	37	31
P6202	Hospodářská politika a správa	Doktorské studium	PS, KS	15	13	12
	Aplikovaná ekonomie a správa	Doktorské studium	PS	11	11	10
	Aplikovaná ekonomie a veřejná správa	Doktorské studium	KS	4	2	2
B6208	Ekonomika a management	Bakalářské studium	PS, KS	430	294	214
	Ekonomika a management	Bakalářské studium	PS	309	205	141
	Ekonomika a management	Bakalářské studium	KS	121	89	73
N6208	Ekonomika a management	Navazující magisterské studium	PS	73	54	41
	Ekonomika a management	Navazující magisterské studium	PS	73	54	41
B6731	Sociální politika a sociální práce	Bakalářské studium	PS, KS	311	226	166
	Sociální práce	Bakalářské studium	PS	164	113	68
	Sociální práce	Bakalářské studium	KS	147	113	98
N6731	Řízení v sociální práci	Navazující magisterské studium	PS	44	36	32

5.a PŘIJÍMACÍ ZKOUŠKY

Z uchazečů o bakalářské studium byli přijati ti, kteří splnili alespoň jednu z následujících podmínek:

- 1) Byli vybráni na základě zhodnocení kvality jejich portfolia přijímací komisí fakulty.
- 2) Vykonal v době od 09. 12. 2017 do 5. 5. 2018 test Obecných studijních předpokladů (případně jeho slovenskou verzi Všeobecné študijné predpoklady, VŠP) v rámci Národních srovnávacích zkoušek (NSZ) organizovaných společností Scio.cz, s.r.o. s harmonizovaným percentilem na úrovni 40 anebo vyšším.
- 3) Absolvovali celoživotní vzdělávání na FSE a splnili podmínky uvedené ve zvláštním předpisu fakulty.

Uchazeči o navazující magisterské studium byli přijati na základě zhodnocení kvality jejich portfolia přijímací komisí fakulty.

Uchazeči o doktorské studium byli přijati na základě doporučení přijímací komise, vycházejícího z posouzení životopisu a předloženého doktorského projektu.

5.b SPOLUPRÁCE SE STŘEDNÍMI ŠKOLAMI

Fakulta si je vědoma důležitosti kontaktu s potenciálními uchazeči o studium.

Významným nástrojem komunikace se středními školami se stal tištěný univerzitní časopis „Silverius“, který byl distribuován společně s informačním letákem o Dni otevřených dveří na vybrané střední školy v Ústeckém, Středočeském, Karlovarském a Libereckém kraji. Tento časopis byl distribuován také na veletrzích vysokoškolského vzdělávání GAUDEAMUS v Praze a na Dni otevřených dveří v sídle fakulty.

Den otevřených dveří pořádala FSE v novém kabátu formou jarmarku oborů, kdy měli studenti SŠ možnost zeptat se na své otázky přímo studentů FSE. Současně si studenti mohli odnést fotografii se spolužáky z fotobudky.

Fakulta pravidelně pořádá pro 3. a 4. ročníky středních škol akci s názvem „Jeden den vysokoškolákem“, při kterém mají tito studenti možnost vyslechnout zajímavé přednášky fakulty (např. Role ekonoma v ochraně životního prostředí aneb má smysl třídit?, Behaviorální ekonomie a tvorba veřejných politik, Věda, vědci a marketing, The power of british media and Brexit apod.)

Je nutné rovněž zmínit přednášky vyučujících FSE přímo na půdě jednotlivých středních škol.

6. ZAMĚSTNANCI

Akademičtí a vědečtí pracovníci (přečtené stavy ke dni 31.12.2018)

Součást	Akademičtí pracovníci					Vědečtí pracovníci	Celkem
	profesoři	docenti	odb. asistenti	asistenti	lektoři		
FSE	2	16	44	0	0	25	87

Součást	Akademičtí pracovníci					Vědečtí pracovníci	Celkem
	profesoři	docenti	odb. asistenti	asistenti	lektoři		
FSE	0,92	10,10	34,96	0,33	0,00	14,69	46,32

Personální situace na FSE (k 31. 12. 2018)

FSE	THP	Věd. prac.	Pedag. prac.	Celkem	Pedagogičtí pracovníci						Součet
					Prof.	Doc.	OA	A	L	Ost.	
Evidenční počet pracovníků	27	25	62	114	2	16	44	0	0	27	114
Počet přečtených pracovníků	27,84	14,69	46,32	88,84	0,92	10,10	34,96	0,33	0	27,84	88,84

6.a KARIÉRNÍ ŘÁD, MOTIVAČNÍ NÁSTROJE PRO ODMĚŇOVÁNÍ ZAMĚSTNANCŮ

Na fakultě platila v roce 2018 ještě Směrnice děkana č.1/2010 Hodnocení a stimulace vědecko-výzkumných aktivit a kvalifikačního růstu akademických pracovníků. Na základě této směrnice byli pracovníci stimulováni k odpovídající publikační činnosti. Během roku 2018 se začala chystat nová směrnice s ohledem na novou metodiku hodnocení Metodika 17+. Tato směrnice začne platit v roce 2019.

Od 1. 5. 2017 platí směrnice děkana č. 1/2017 Kariévní řád akademických pracovníků FSE UJEP. Směrnice zavádí nově hodnocení výkonu akademických pracovníků, vzhledem k oblastem pedagogické, tvůrčí a další činnosti.

6.b ROZVOJ PEDAGOGICKÝCH DOVEDNOSTÍ AKADEMICKÝCH PRACOVNÍKŮ

Na FSE se uskutečnila celá řada odborných akcí, kte-

ré rozvíjely dovednosti akademických pracovníků a to hlavně ve dvou stěžejních oblastech, Kvalita kvalifikačních prací (Diplomová práce v sociálně vědních oborech, Diplomová práce v tématech financí a podnikových procesů, Diplomová práce v tématech managementu, podnikání a inovací a Diplomová práce v regionalistce, ekonomické geografii a environmentálních vědách) a Kvalita výuky a studijní neúspěšnost (Studijní neúspěšnost na FSE UJEP – analytická data a diskuse opatření a Inovativní IT nástroje a moderní aplikace pro podporu výuky).

Také bylo ve spolupráci CI a právního oddělení rektátu realizováno školení GDPR v souvislosti s novou legislativou EU.

6.c PLÁN GENDEROVÉ ROVNOSTI

FSE již v roce 2014 úspěšně prošla genderovým auditem společnosti APERIO, který prokázal, že v instituci se dodržují rovné příležitosti v oblasti personální politiky, sladování práce a soukromého života a firemní kultury.

Výroční zpráva o činnosti FSE UJEP za rok 2018

6.d PROBLEMATIKA SEXUÁLNÍHO A GENDEROVĚ PODMÍNĚNÉHO OBTĚŽOVÁNÍ

Na FSE nebyly zaznamenány žádné projevy sexuálního/genderově podmíněného obtěžování.

7. INTERNACIONALIZACE

nášet 6 pedagogů ze zahraničních univerzit.

7.a PODPORA STUDENTŮ NA ZAHRANIČNÍCH MOBILNÍCH PROGRAMECH

Fakulta zveřejňuje informace o mobilitních programech nejen na svých webových stránkách, ale komunikuje informace směrem ke studentům i prostřednictvím sociálních sítí a nástrojů propagace, které má k dispozici. Studenty motivuje k výjezdům v rámci programu Erasmus+ rovněž tzv. Motivační program Erasmus+, jež úspěšným absolventům programu finančně kompenzuje některé náklady spojené s výjezdem.

Snahou fakulty je maximalizovat počet vyjíždějících studentů tak, aby každý student během svého studia strávil alespoň jeden semestr v zahraničí.

FSE podporuje rozvoj jazykových dovedností studentů otevíráním cizojazyčných kurzů v rámci ČŽV. Dále jsou uskutečňovány výběrové kurzy (VK) zaměřené na úspěšné vykonání jazykového certifikátu pod záštitou Evropského centra jazykových zkoušek. FSE formou stipendia finančně podporuje studenty, kteří zkoušku úspěšně vykonají.

FSE v roce 2018 pořádala kurzy anglického a německého jazyka pro zájemce z řad akademických pracovníků. Cílem kurzů bylo zvýšení jazykových dovedností AP za účelem zvýšení kvality publikační činnosti a podpora zahraniční mobility.

7.b INTEGRACE ZAHRANIČNÍCH ČLENŮ AKADEMICKÉ OBCE

Každoročně přijíždí na fakultu řada zahraničních členů akademické obce. Tito zaměstnanci jsou zařazeni do běžných činností příslušné katedry, účastní se výuky a vedou samostatně přednášky a cvičení.

FSE UJEP také v rámci udělení čestného titulu „doctor honoris causa“ prof. Vernonu Smithovi, nositeli Nobelovy ceny za ekonomii, uspořádala přednášku na téma „Experimentální ekonomie v proudu času aneb od Adama Smitha po Vernona Smitha“.

Příjezdy studentů a pedagogů na fse ujep

V rámci programu Erasmus+ přijelo na FSE UJEP studovat za jeden akademický rok 25 studentů a před-

8. VÝZKUMNÁ, VÝVOJOVÁ A DALŠÍ TVŮRČÍ ČINNOSTI

Rozvoj výzkumné, vývojové, umělecké a další tvůrčí činnosti vysoké školy a posílení vazeb mezi těmito činnostmi a činnostmi vzdělávací (dle § 1 zákona č. 111/1998 Sb., o vysokých školách a o změně a doplnění dalších zákonů (zákon o vysokých školách) a dle nařízení vlády č. 274/2016 Sb., o standardech pro akreditace ve vysokém školství:

8.a PROPOJENÍ TVŮRČÍ A VZDĚLÁVACÍ ČINNOSTI

- formulování témat studentských kvalifikačních prací v návaznosti na potřeby praxe,
- zapojení odborníků z praxe do vedení a konzultování studentských kvalifikačních prací.

8.b ZAPOJENÍ STUDENTŮ DO TVŮRČÍ ČINNOSTI

I v roce 2018 byli studenti zapojeni v rámci Studentské grantové soutěže do několika projektů. Spolupracovali na publikování výsledků grantu v recenzovaných odborných periodikách. Zjištěná data budou například použita ve výuce.

- Nadaní studenti pracovali jako pomocné vědecké síly (včetně studentů bakalářských programů).
- Studenti byli součástí řešitelských týmů projektů studentské grantové soutěže, které byly financovány z prostředků na specifický výzkum.
- Studenti byli zapojováni do řešitelských týmů projektů výzkumných, vývojových i uměleckých, včetně projektů podporovaných interními grantovými systémy fakult a mimořádných stipendií.
- Studenti jsou zapojováni i v rámci dalších fakultních projektů (viz část 8c) např. GAČR, Interdisciplinární letní škola aj

Název grantu, výzkumného projektu, patentu nebo dalších tvůrčích aktivit	Zdroj	Finanční podpora (v tis. Kč)
Ekonomicko - legislativní aspekty pěstování energetické plodiny Miscanthus x. giganteus	Studentská grantová soutěž	66
Klasifikace a zhodnocení dopadů suburbanizace na rozpočty a rozvojové procesy obcí v zázemí větších měst	Studentská grantová soutěž	81
20 let od pádu zdi v Matiční	Studentská grantová soutěž	86
Podnikatelská migrace z měst na venkov: její význam pro rozvoj venkovských oblastí a reflexe v plánování venkova	Studentská grantová soutěž	60
Kompetence k fundraisingu u sociálních pracovníků	Studentská grantová soutěž	56
Sociální práce ve vzdělávacím systému	Studentská grantová soutěž	81
Experimentální zkoumání nečestného chování v kontextu náboženství v České republice	Studentská grantová soutěž	76
Trhy práce, změny odvětvové struktury a ekonomická výkonnost průmyslu aglomerovaných území Česka	Studentská grantová soutěž	66
Podnikání jako alternativa uplatnění na trhu práce	Studentská grantová soutěž	56
Lidské zdroje na trhu práce	Studentská grantová soutěž	86
Institucionální analýza povodňových krizových operačních plánů v České republice	Studentská grantová soutěž	56
Lokalizace inovativních firem v Ústeckém kraji	Studentská grantová soutěž	66
Experimentální přístup ke zkoumání nadměrného sebevědomí a optimismu v rozhodování	Studentská grantová soutěž	86
Motivační strategie učení německému jazyku	Studentská grantová soutěž	48
Celkem		970

8.c ÚČELOVÉ FINANČNÍ PROSTŘEDY NA VÝZKUM, VÝVOJ A INOVACE

Název grantu, výzkumného projektu, patentu nebo dalších tvůrčích aktivit	Zdroj dle klasifikace MŠMT	Finanční podpora UJEP (v tis. Kč)	Součást UJEP
Přeshraniční spolupráce pro rozvoj železniční dopravy Sasko - ČR	A	107,6	FSE
kultura.digital	A	134	FSE
Vliv demografického vývoje a ,vytěšňovacího efektu na poplatkovou politiku obcí v odpadovém hospodářství	B	0	FSE
BIDELIN Hodnoty ekosystémových služeb, biodiversity a zelenomodré infrastruktury ve městech na příkladu Drážďan, Liberce a Děčína	A	133,5	FSE
CE-HEAT (Comprehensive model of waste heat utilization in CE regions)	A	250	FSE
Sasko-český management povodňových rizik II (STRIMA II)	A	239	FSE
Interdisciplinární bilaterální zimní a letní škola o energetických systémech v Rakousku a České republice 2018	A	0	FSE
Trvale udržitelná energetická politika v Evropě v roce 2018	C	0	FSE
RESTEP II. - Ekonomická podpora strategických a rozhodovacích procesů na národní i regionální úrovni vedoucí k optimálnímu využití obnovitelných zdrojů energie, především pak biomasy, při respektování potravinové soběstačnosti a ochrany půdy	C	80	FSE
REGBES - Škola doktorských studií - aplikovaná a behaviorální studia	C	0	FSE
REGBE - Centrum regulace a behaviorálních studií pro výzkumně zaměřené studijní programy UJEP	C	0	FSE
Rozvoj metod ekonomického hodnocení zelené a modré infrastruktury v lidských sídlech	C	200,5	FSE
OC-2016-2 Natural Flood Retention on Private Land	A	0	FSE
COMNID: Podpora transferu výsledků aplikovaného výzkumu do nových technologií a služeb	C	0	FSE
Sociálně na obou stranách hranice	A	0	FSE
Strategické nástroje na podporu rozhodování municipalit v oblasti udržitelné mobility	B	98,4	FSE
Vývoj trajektorií tradičních odvětví ve starých průmyslových regionech: governance, aktéři, instituce a leadership.	B	0	FSE
Artomat	A	35	FSE

Pozn.: A = mezinárodní a zahraniční granty, B = GAČR+TAČR, C = rezortní ministerské granty

8.d PODPORA STUDENTŮ DOKTORSKÝCH STUDIJNÍCH PROGRAMŮ A PRACOVNÍKŮ NA POST-DOKTORANDSKÝCH POZICÍCH

Studenti doktorského programu jsou podporováni jednak prostřednictvím standardního doktorského stipendia (studenti v prezenční formě) a dále pak formou mimořádných stipendií v závislosti na rych-

losti studia, odvozené od počtu získaných kreditů. Studenti jsou dále podporováni ve své vědecké činnosti například formou Studentské grantové soutěže, a to v závislosti na kvalitě předložených projektů. Stejně jako ostatní pracovníci FSE UJEP, mají i studenti doktorského studijního programu nárok na odměnu, pokud vykazují mimořádnou vědeckou činnost (např. publikace v zahraničních impaktovaných časopisech či odborných monografiích.

resp. podají vědecký projekt GAČR, TAČR

8.e PODÍL APLIKAČNÍ SFÉRY NA TVORBĚ A USKUTEČŇOVÁNÍ STUDIJNÍCH PROGRAMŮ

Fakulta využívá odborníky z aplikační sféry při výuce odborných předmětů a praktických kurzů. Tito odborníci se také podílejí na vedení závěrečných prací.

8.f SPOLUPRÁCE S APLIKAČNÍ SFÉROU NA TVORBĚ A PŘENOSU INOVACÍ

Fakulta sociálně ekonomická spolupracuje s podniky a institucemi dvěma formami. První je spolupráce založená na dlouhodobých smluvních základech s partnerskými firmami a institucemi, opírající se o povinnost studentů absolvovat odborné praxe. To se týká oborů sociální práce a regionální rozvoj. V jejich rámci je udržována spolupráce s příslušnými institucemi, zejména ve veřejném sektoru (regionální úřady, instituce sociálních služeb). Studenti zde vykonávají zmíněné odborné praxe, nutno poznamenat, že k oboustrannému prospěchu, tj. jak ze strany fakulty, tak těchto institucí.

Druhou formou je spolupráce založená také na smluvním základě, kde ovšem je výkon odborných prací zcela závislý na osobní aktivitě studentů. FSE

má uzavřeny takové smlouvy cca s 10 firmami (např. Spolchemie Ústí n.L., Mondi Štětí, ČSOB, Allianz, CDL System Ústí n.L. atd.). Jejich náplní je, kromě zmíněných prací, také možnost pro firmy prezentovat svoji činnost v informačních prostředcích FSE, na speciálních přednáškách či setkáním se studenty, firmy se podílejí na zadávání témat bakalářských a magisterských prací, zohledňujících jejich potřeby, umožňují pořádat tematické exkurze studentům apod.

8.g PODPORA HORIZONTÁLNÍ MOBILITY STUDENTŮ A AKADEMICKÝCH PRACOVNÍKŮ A JEJICH VZDĚLÁVÁNÍ

Fakulta umožňuje studentům v rámci volitelných předmětů svých studijních plánů navštěvovat jakékoliv kurzy na jiných oborech FSE i na všech fakultách UJEP, současně pedagogové FSE vyučují studenty jiných fakult.

Akademičtí pracovníci FSE UJEP se smluvně podílejí na výuce předmětů pro FSI. Akademičtí pracovníci FSE UJEP se aktivně účastnili kurzů pro zaměstnance v rámci statistických kurzů pořádaných v rámci IP 2018 jak v roli lektorů, tak v roli posluchačů těchto kurzů.

Vědecké konference (spolu)pořádané fakultou

Fakulta	Počet	S počtem účastníků vyšším než 60	S mezinárodní účastí
FSE	2	2	2

FSE v roce 2018 uspořádala 2 vědecké konference s mezinárodní účastí:

- Social and Economic Development & Regional Policy – Adaptation of Post-Industrial Society to Global Changes – SEDER, Ústí nad Labem, 27. a 28. června 2018



- Kompetence sociálních pracovníků, Ústí nad Labem, 22. listopadu, 2018

Ediční činnost

Autor	Název	ISBN
Ondřej Moc	Sbírka úloh z matematiky: integrální počet funkcí jedné proměnné	978-80-7561-125-3
Ondřej Moc	Sbírka úloh z matematiky: Diferenciální počet funkcí jedné proměnné	978-80-7561-126-0
Pavol Minárik	Ekonomie náboženství a náboženství v postkomunistické Evropě	978-80-7561-148-2

Způsob jak probíhá spolupráce s aplikační sférou na tvorbě a přenosu inovací.

Spolupráce mezi fakultou sociálně ekonomickou a podniky a institucemi probíhá na smluvním základě, a to ve dvou formách. První forma se opírá o povinnost studentů absolvovat odbornou praxi, toto se týká především studentů oboru sociální práce a regionální rozvoj. Tato spolupráce se týká zejména

institucí veřejného sektoru. Druhá forma je potom odvislá od osobní aktivity studentů FSE. Ve smluvních organizacích mohou studenti absolvovat praxi, ale mohou si v nich vyhledat rovněž vhodné téma pro svou BP nebo DP. Dále se tyto instituce podílí na speciálních přednáškách či setkáních se studenty, připravují pro studenty exkurze apod.

Počty odborníků z aplikační sféry podílejících se na výuce v akreditovaných studijních programech

Fakulta	Počty osob podílejících se na výuce	Počty osob podílejících se na vedení závěrečné práce
FSE	3	21

Příjmy ze smluvních zakázek

Fakulta	Příjmy ze smluvních zakázek (v Kč)	Ostatní příjmy, sponzor. dary (v Kč)
FSE	18 627 800,- Kč	55 000,- Kč

9. ZAJIŠŤOVÁNÍ KVALITY A HODNOCENÍ REALIZOVANÝCH ČINNOSTÍ

Vnitřní hodnocení kvality vzdělávání

Ze strany studentů je výuka hodnocena standardizovaným formulářem k jednotlivým kurzům v rámci STAG. Problematickým aspektem využití hodnocení pro zásadnější zpětnou vazbu pro pedagogy a jejich nadřízené pracovníky je nízký poměr respondentů k celkovému počtu frekventantů daných kurzů.

Fakulta sociálně ekonomická proto již od akademického roku 2013/14 přešla k vlastnímu vnitřnímu hodnocení kvality výuky prostřednictvím speciálně vytvořeného dotazníku. Sběr dat probíhá na konci každého semestru ve všech ročnících, ve všech oborech a v obou formách studia (prezenční i kombinovaná). Výsledky tohoto hodnocení jsou prezentovány v rámci kolegia děkana, rozeslány vedoucím kateder a rovněž je zpracována i prezentace s výsledky pro studenty, která je zveřejněna na webových stránkách fakulty.

Hodnocení kvality výuky probíhá podle stejné metodiky již šestým rokem, vidíme i vývoj hodnocení jednotlivých studijních oborů, ale i jednotlivých pedagogů a kurzů. Celkově můžeme říci, že hodnocení kvality výuky na Fakultě sociálně ekonomické vykazuje dlouhodobě velmi dobré výsledky a to ve všech

studijních oborech. Rozdíly mezi jednotlivými obory jsou velmi malé. Studenti kombinovaného studia oborů Podniková ekonomika a management a Regionální rozvoj a veřejná správa hodnotí stabilně kvalitu výuky pozitivněji než studenti prezenčního studia.

Významný přínos tohoto hodnocení je i v podobě zpětné vazby, kterou dostává na konci každého semestru vyučující. V několika případech bylo zjištěno meziroční zhoršení hodnocení pedagoga. Vzhledem k tomu, že dotazník je strukturovaný (předmět, osobnost pedagoga, organizace výuky, ukončení předmětu a zázemí), eventuální nedostatky velmi přesně identifikujeme a vedení fakulty navrhuje cílená opatření.

Vnější hodnocení kvality vzdělávání

FSE v roce 2018 podala žádost o institucionální akreditaci v oblasti vzdělávání Ekonomické vědy a oblasti vzdělávání Sociální práce. Obě žádosti se týkaly bakalářského a navazujícího magisterského stupně studia. Dále fakulta podala žádost o reakreditaci studijního programu Hospodářská politika a správa v bakalářském a navazujícím magisterském stupni studia.

10. NÁRODNÍ A MEZINÁRODNÍ EXCELENCE VYSOKÉ ŠKOLY

10.a MEZINÁRODNÍ A VÝZNAMNÁ NÁRODNÍ VÝZKUMNÁ, VÝVOJOVÁ A TVŮRČÍ ČINNOST, INTEGRACE VÝZKUMNÉ INFRASTRUKTURY DO MEZINÁRODNÍCH SÍTÍ A ZAPOJENÍ VYSOKÉ ŠKOLY DO PROFESNÍCH ČI UMĚLECKÝCH SÍTÍ

FSE UJEP je zapojena do mezinárodní výzkumné, vývojové a tvůrčí činnosti prostřednictvím prestižních projektů evropské spolupráce COST Action (OC-2016-2 Natural Flood Retention on Private Land, doc. Ing. Lenka Slavíková, Ph.D., <https://www.cost.eu/actions/CA16209/#tabs|Name:overview>) a Central Europe (CE-HEAT - Comprehensive model of waste heat utilization in CE regions, Ing. Jiří Louda, Ph.D., <https://www.interreg-central.eu/Content.Node/CE-HEAT.html>).

FSE UJEP je řešitelem i projektů přeshraniční spolupráce Česko-Sasko:

- Přeshraniční spolupráce pro rozvoj železniční dopravy Sasko – ČR,
- kultura.digital,
- Hodnoty ekosystémových služeb, biodiversity a zelenomodré infrastruktury ve městech na příkladu Drážďan, Liberce a Děčína (BIDELIN),
- Sasko-český management povodňových rizik II (STRIMA II),
- Artomat

Propojení FSE UJEP s mezinárodní vědeckou komunitou dokládá i udělení čestného doktorátu prof. Vernonu L. Smithovi, nositeli Nobelovy ceny za ekonomii v roce 2002, jež patří k nejvýznamnějším událostem roku 2018.

Integraci FSE UJEP do mezinárodních výzkumných aktivit napomáhá i aktivní projektová a publikační spolupráce s hostujícími profesory - prof. Johnem Sheehanem (University of Technology Sydney) a dr. Thomasem Hartmannem (Bonn University, University of Vienna, Utrecht University).

Významným počinem podporujícím mezinárodní vědeckou spolupráci je organizace mezinárodní vědecké konference SEDER (Social and Economic Development & Regional Policy: Adaptation of Post-Industrial Society to Global Changes), kterou pořádala FSE UJEP ve spolupráci s PŘF UJEP a IEEP, Institutem pro ekonomickou a ekologickou politiku 27. a 18.

června 2018 a které se účastnili zástupci českých, polských a německých univerzit.

Členové FSE UJEP se rovněž účastní prestižních mezinárodních výzkumných aktivit - např. International Academic Association on Planning, Law, and Property Rights (PLPR), či International Waste Working Group (IWWG).

Mezinárodní spolupráce ve vědecké, výzkumné a umělecké činnosti

Mezinárodní vědecká spolupráce probíhá jak na projektové, tak publikační bázi. Nejintenzivnější spolupráce probíhá s akademickými pracovišti v Německu (např. TU Dresden, Universität Leipzig, TU Bergakademie Freiberg, Leibniz Universität Hannover, Fachhochschule Münster), Rakousku (TU Wien, BOKU Wien) a Polsku (Wroclaw University of Economics), nicméně v rámci projektů COST Action a CE-HEAT je síť spolupracujících akademických pracovišť mnohem širší. K dalším spolupracujícím institucím např. patří:

- Helmholtz Center for Environmental Research Leipzig
- NETSCI Prof. Dr. Kramer GmbH
- Institut für Umweltplanung (Leibniz Universität Hannover)
- Haugesund University College (Norsko)
- Volda University College (Norsko)
- E-institute, Institute for comprehensive development solutions (Slovinsko)

Národní spolupráce ve vědecké, výzkumné a umělecké činnosti

Národní vědecká spolupráce s akademickými pracovníky univerzitních pracovišť v České republice probíhá v rámci projektů Grantové agentury České republiky (GAČR) a Technologické agentury České republiky (TAČR). V roce 2018 skončilo řešení projektu GAČR - Vliv demografického vývoje a „vytěšňovacího efektu“ na poplatkovou politiku obcí v odpadovém hospodářství (ředitel: Ing. Jan Slavík, Ph.D.), v roce 2019 pokračuje řešení projektu GAČR - Vývoj trajektorií tradičních odvětví ve starých průmyslových regionech: governance, aktéři,

Výroční zpráva o činnosti FSE UJEP za rok 2018

institute a leadership (řešitel: doc. RNDr. Jaroslav Koutský, Ph.D.) a ve stejném roce bylo zahájeno řešení projektu GAČR - Náboženství v komunistickém režimu: Pohled teorie racionální volby (řešitel: Ing. Pavol Minárik, Ph.D.)

K řešeným projektům TAČR patří:

- TAČR Zéta - Rozvoj metod ekonomického hodnocení zelené a modré infrastruktury v lidských sídlech, (Ing. Jan Macháč, Ph.D.)
- TAČR Gamma - COMNID: Podpora transferu výsledků aplikovaného výzkumu do nových technologií a služeb (doc. RNDr. Jaroslav Koutský, Ph.D.)
- TAČR Éta - Strategické nástroje na podporu rozhodování municipalit v oblasti udržitelné mobility (Ing. Mgr. Hana Brůhová, Ph.D.)
- TAČR Zéta - Voda ve městě: Modrá a zelená infrastruktura mezioborově, (Ing. Jan Macháč, Ph.D.)

10.b NÁRODNÍ A MEZINÁRODNÍ OCENĚNÍ VYSOKÉ ŠKOLY

FSE UJEP získala ocenění Fakulta roku na webovém portálu FakultaRoku.cz v sekci ekonomické fakulty na veřejných VŠ. Výsledky hodnocení plynou z ankety mezi studenty a čerstvými absolventy vysokých škol v České republice, hodnotí kvalitu výuky a prostředí pro výuku.

FSE se umístila na 5. místě v hodnocení ekonomických fakulty vysokých škol v ČR za rok 2018 zveřejněném v časopisu Týden

10.c MEZINÁRODNÍ HODNOCENÍ VYSOKÉ ŠKOLY NEBO JEJÍ SOUČÁSTI, VČETNĚ ZAHRANIČNÍCH AKREDITACÍ

Na FSE UJEP není.

11. TŘETÍ ROLE FAKULTY

11.a PŮSOBENÍ V OBLASTI PŘENOSU POZNATKŮ DO PRAXE

FSE UJEP se zapojuje do přenosu poznatků do praxe prostřednictvím personální, marketingové a prostorové podpory Inovačního centra Ústeckého kraje (ICUK).

11.b PŮSOBENÍ V REGIONU

Potřebám regionu se věnuje významná část tvůrčí činnosti. Na jednotlivých katedrách FSE UJEP jsou řešeny jednorázové studie zadané ze strany regionálních firem či institucí, a to často s aktivním zapojením studentů. Spolupráce probíhá zejména v oblasti zajišťování odborných praxí studentů.

11.c NADREGIONÁLNÍ PŮSOBENÍ A VÝZNAM

Na FSE UJEP není.

ZÁVĚR

Jednou z nejvýznamnějších událostí roku 2018 byla návštěva nositele Nobelovy ceny za ekonomii prof. Verona L. Smitha u příležitosti převzetí titulu doctor honoris causa za přínos v rozvoji behaviorální ekonomie. Prof. Smith při té příležitosti poklepal na základní kámen nově budované behaviorální laboratoře FSE UJEP.

Dalšími významnými událostmi na fakultě bylo pořádání mezinárodní vědecké konference Social and Economic Development & Regional Policy (SEDER), které se zúčastnilo pět desítek vědců ze tří států, či působení významných zahraničních odborníků ve výuce.

Fakultě se dařilo udržet rostoucí trend v kvalitě a počtu tvůrčí a projektové činnosti. Pracovníci fakulty se v roce 2018 podíleli na řešení prestižních národních (GA ČR, TA ČR) i mezinárodních (COST) vědeckých projektů.

Důležitým procesem ve vzdělávací činnosti fakulty byla v roce 2018 příprava a podání žádosti o reakreditaci studijních programů či příprava a podání žádosti o institucionální akreditaci dvou oblastí vzdělávání a příprava žádosti o akreditaci druhého doktorského studijního programu.

V roce 2018 došlo k významné modernizaci infrastrukturního vybavení fakulty. Sedm učeben bylo plně rekonstruováno, proběhla inovace vybavení stávající PC učebny a vznikla nová kvalitně vybavená PC učebna. Pokračovaly přípravy behaviorální laboratoře fakulty a coworkingového centra pro podporu podnikavosti studentů.

V roce 2018 činnost FSE UJEP respektovala stanovené priority a cíle formulované v koncepčních dokumentech MŠMT, UJEP i samotné fakulty a byly nadále posilovány intenzifikační a kvalitativní parametry vzdělávání a výzkumných aktivit realizovaných na fakultě. Díky těmto opatřením se pracovníkům fakulty v roce 2018 dařilo i nadále zvyšovat objem a kvalitu tvůrčí činnosti.

Projednáno a schváleno Akademickým senátem FSE UJEP v Ústí nad Labem dne 28. 6. 2019.

doc. RNDr. Jaroslav Koutský, Ph.D.
děkan FSE UJEP