

UNIVERZITA J. E. PURKYNĚ V ÚSTÍ NAD LABEM

Fakulta sociálně ekonomická

VÝROČNÍ ZPRÁVA

o činnosti FSE UJEP za rok 2017

OBSAH

A. HLAVNÍ ČÁST	3
ÚVOD.....	3
PLNĚNÍ AKTUALIZACE DLOUHODOBÉHO ZÁMĚRU FAKULTY ZA ROK 2017	4
B. PŘÍLOHOVÁ ČÁST	5
PŘÍLOHA Č.1 – TEXTOVÁ ČÁST VÝROČNÍ ZPRÁVY O ČINNOSTI FSE UJEP ZA ROK 2017	5
ZÁKLADNÍ ÚDAJE O FAKULTĚ.....	6
STUDIJNÍ PROGRAMY, ORGANIZACE STUDIA A VZDĚLÁVACÍ ČINNOST.....	11
STUDENTI	12
ABSOLVENTI	16
ZÁJEM O STUDIUM	18
ZAMĚSTNANCI	20
INTERNACIONALIZACE	22
VÝZKUMNÁ, VÝVOJOVÁ A DALŠÍ TVŮRČÍ ČINNOSTI.....	23
ZAJIŠŤOVÁNÍ KVALITY A HODNOCENÍ REALIZOVANÝCH ČINNOSTÍ.....	27
NÁRODNÍ A MEZINÁRODNÍ EXCELENCE VYSOKÉ ŠKOLY	28
TŘETÍ ROLE FAKULTY.....	30
ZÁVĚR	30

A. HLAVNÍ ČÁST

1. ÚVOD

Fakulta sociálně ekonomická Univerzity Jana Evangelisty Purkyně v Ústí nad Labem (dále jen „FSE UJEP“ nebo „fakulta“) je jedinou fakultou veřejnoprávní vysoké školy, která v ústeckém regionu poskytuje vzdělání a výzkum v oblasti ekonomie a managementu, hospodářské politiky a veřejné správy a také v oblasti sociální práce. Fakulta zabezpečuje studium v bakalářských, navazujících magisterských a doktorských studijních programech, a to prostřednictvím prezenční i kombinované formy studia. Fakulta nabízí ve výše uvedených oborech také celoživotní formu vzdělávání.

K 31. říjnu 2017 na Fakultě sociálně ekonomické UJEP studovalo celkem 1544 studentů v celkem jedenácti studijních programech.

Ve studijním programu Sociální politika a sociální práce to byly **bakalářské obory** Sociální práce v prezenční i kombinované formě. V rámci studijního programu Ekonomika a management to byl bakalářský obor **Ekonomika a management** pro prezenční i kombinované studium a pokračoval bakalářský studijní obor Podniková ekonomika a Finanční management pro obě formy studia. Dalším studijním oborem byl **Regionální rozvoj a veřejná správa**, který náleží studijnímu programu Hospodářská politika a správa. I v tomto oboru studovali studenti v prezenční a kombinované formě. Pokračoval obor Regionální rozvoj.

V **navazujícím magisterském studiu** nabídla fakulta v roce 2017 studijní obory ve třech studijních programech. Ve studijním programu Ekonomika a management obor **Ekonomika a management**. Ve studijním programu Hospodářská politika a správa se jednalo o studijní obor **Regionální rozvoj a veřejná správa** a nově byl akreditován v programu Sociální politika a sociální práce obor **Řízení v sociální práci**. Ve všech uvedených oborech navazujícího magisterského studia probíhá výuka v prezenční formě studia.

Dále fakulta nabízí v programu Hospodářská politika a správa obor **Aplikovaná ekonomie a správa** v doktorském studiu v prezenční i kombinované formě studia.

Ke strategickým záměrům managementu patří zvýšení výkonnosti akademických pracovníků při tvorbě uznatelných publikačních výstupů a zapojení fakulty do (i mezinárodních) vědeckých a rozvojových projektů, posílení spolupráce s regionálními podniky, zvýšení mobility studentů i akademických pracovníků a posílení pozitivního obrazu fakulty v regionu.

2. PLNĚNÍ AKTUALIZACE DLOUHODOBÉHO ZÁMĚRU FAKULTY ZA ROK 2017

Aktualizace Dlouhodobého záměru za rok 2017 vycházela ze 4 základních oblastí rozvoje fakulty, a to:

1. Kvalita
2. Diverzita a dostupnost
3. Internacionalizace
4. Relevance

Níže je uveden výběr dosažených cílů a záměrů v uvedených oblastech za rok 2017.

1. Kvalita

- Fakulta přijala Směrnici děkana č. 1/2017 – Kariérní řád akademických pracovníků FSE UJEP. Tento dokument nastavuje jasná pravidla pro kariérní postup a hodnocení akademických pracovníků fakulty.
- Společně s kariérní řádem fakulta vypracovala Plán personálního rozvoje FSE UJEP. Tento dokument představuje střednědobý plán rozvoje studijních programů na FSE UJEP, a to se zřetelem na stěžejní kritéria kvality (garant programu, personální zajištění, uplatnitelnost absolventů aj.).
- Fakulta pokračovala v rozvoji existujícího systému hodnocení kvality pedagogické činnosti a aplikovala výsledky hodnocení směrem k akademickým pracovníkům fakulty.
- Pracovníkům fakulty se podařilo významným způsobem navýšit kvantitu a kvalitu tvůrčí činnosti. Důležitým hlediskem je schopnost akademických pracovníků fakulty udržet dlouhodobý trend růstu objemu tvůrčí činnosti.

2. Diverzita a dostupnost

- V roce 2017 fakulta začala s přípravou dvou profesně orientovaných bakalářských studijních programů, sledujících moderní trendy v poptávce po absolventech ze strany zaměstnavatelů.
- V rámci OP VVV se podařilo získat finanční prostředky pro tvorbu dalších elektronických studijních opor a multimediálních učebních pomůcek.
- Fakulta realizovala pilotní výukový kurz zaměřený na systém SAP.
- Fakulta pokračovala v nabídce rekvalifikačních kurzů.

3. Internacionalizace

- V oblasti internacionalizace fakulta vytvářela podmínky a pobídky pro zvyšování počtu zahraničních studentů FSE UJEP.
- Fakulta započala přípravu kurzů určených k podpoře jazykových dovedností akademických i administrativních pracovníků.
- Fakulta pokračovala ve vytváření sítě mezinárodních kontaktů v oblasti tvůrčí činnosti. Podařilo se navázat zejména přeshraniční spolupráci s partnery ze Saska.

4. Relevance

- Fakulta díky spolupráci s ostatními součástmi UJEP získala finanční podporu z Operačního programu Výzkum, vývoj a vzdělávání a dalších operačních programů a zahájila realizaci podpořených projektů.
- Prostřednictvím Klubu ALUMNI FSE UJEP se fakultě dařilo rozvíjet spolupráci s absolventy fakulty.

B. PŘÍLOHOVÁ ČÁST

B1 PŘÍLOHA Č.1 – TEXTOVÁ ČÁST VÝROČNÍ ZPRÁVY O ČINNOSTI FSE UJEP ZA ROK 2017

1. ZÁKLADNÍ ÚDAJE O FAKULTĚ

1.a NÁZEV FAKULTY, SÍDLO

Fakulta sociálně ekonomická Univerzity Jana Evangelisty Purkyně v Ústí nad Labem (FSE UJEP)

ADRESA:

Moskevská 54
400 96 Ústí nad Labem

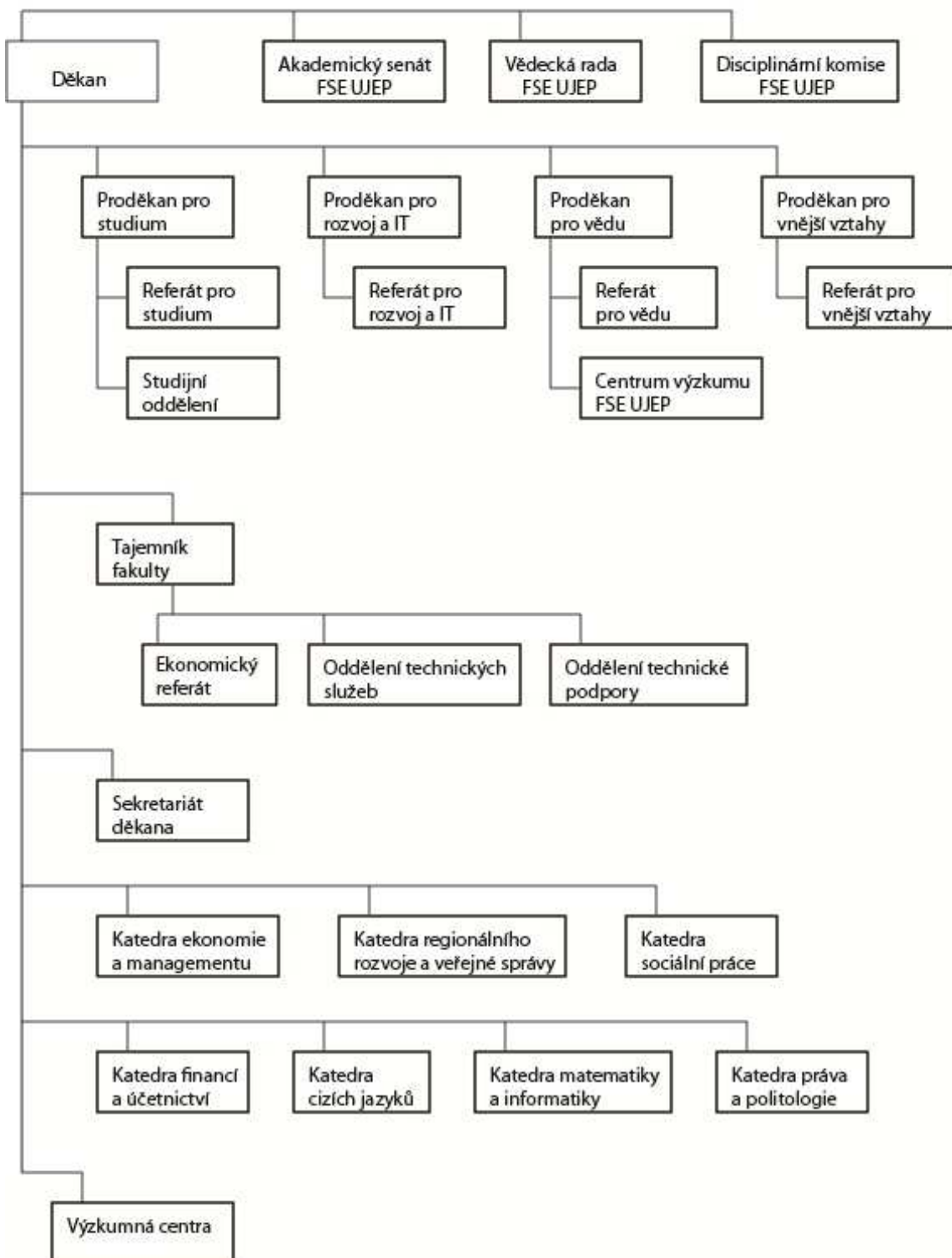
DORUČOVACÍ ADRESA:

Univerzita J. E. Purkyně v Ústí nad Labem
Fakulta sociálně ekonomická
Pasteurova 3544/1
Ústí nad Labem 400 96

VEDENÍ FAKULTY:

Děkan	doc. RNDr. Jaroslav Koutský, Ph.D.
Proděkanka pro studium	Ing. Kateřina Felixová, Ph.D.
Proděkan pro rozvoj a IT	Mgr. Ondřej Moc, Ph.D.
Proděkan pro vědu a výzkum	Ing. Jan Slavík, Ph.D.
Proděkan pro vnější vztahy	doc. PhDr. Pavel Kuchař, CSc.
Tajemnice fakulty	Ing. Dagmar Kubišová

1.b ORGANIZAČNÍ SCHÉMA (KE DNI 31. 12. 2017)



1.c ORGÁNY FAKULTY

VĚDECKÁ RADA FAKULTY (KE DNI 31. 12. 2017)

Předseda:

doc. RNDr. Jaroslav Koutský, Ph.D.

Interní členové

PhDr. Miroslav Barták, Ph.D.

Katedra sociální práce FSE UJEP

doc. PhDr. Peter Brnula, PhD.

Katedra sociální práce FSE UJEP

doc. PhDr. Václav Houžvička, Ph.D.

Katedra práva a politologie FSE UJEP

doc. PhDr. Jiří Buriánek, CSc.

Katedra sociální práce FSE UJEP

prof. Ing. Jiřina Jílková, CSc.

Katedra ekonomie a managementu FSE UJEP

prof. Mgr. Michal Koleček, Ph.D.

FUD UJEP

doc. PhDr. Pavel Kuchař, CSc.

Proděkan pro vnější vztahy FSE UJEP

doc. Ing. Kateřina Kovářová, Ph.D.

Katedra ekonomie a managementu FSE UJEP

doc. JUDr. Pavel Mates, CSc.

Katedra práva a politologie FSE UJEP

Ing. Jan Slavík, Ph.D.

Proděkan pro vědu a výzkum FSE UJEP

doc. Ing. Lenka Slavíková, Ph.D.

Katedra regionálního rozvoje a veřejné správy FSE UJEP

doc. Ing. Slavomíra Svátková, CSc.

Katedra financí a účetnictví FSE UJEP

RNDr. Miloslav Šašek, CSc.

Katedra regionálního rozvoje a veřejné správy FSE UJEP

prof. Ing. Josef Šíma, Ph.D.

rektor CEVRO Institut

doc. Ing. Daniel Šťastný, Ph.D.

Katedra ekonomie a managementu FSE UJEP

Externí členové

doc. Mgr. Ing. Martin Dlouhý, Dr., MSc.

FIS VŠE

Ing. Mojmír Hampl, Ph.D.

viceguvernér ČNB

prof. Ing. Ivan Jáč, CSc.

EF TUL

doc. Ing. Tomáš Meluzín, Ph.D.

VUT Brno

prof. Ing. Hana Rezanková CSc.

FIS VSE

prof. dr. Ralph Sonntag

HTW Dresden

doc. Ing. Stanislav Škapa, Ph.D.

děkan FP VUT

doc. RNDr. Václav Toušek, CSc.

PřF UPOL

prof. RNDr. Milan Víturka, CSc. .

ESF MUNI

prof. Ing. Miroslav Žižka, Ph.D

děkan EF TUL

AKADEMICKÝ SENÁT FAKULTY (KE DNI 31. 12. 2017)

Předsedkyně

PhDr. Bc. Kateřina Smejkalová, Ph.D.

Místopředseda

Bc. Radek Šimanovský

Akademická kurie AS FSE UJEP

Ing. Eva Fuchsová

Doc. PhDr. Václav Houžvička, Ph.D..

Ing. Michaela Jánská, Ph.D.

Ing. Petr Kačírek

Ing. Miroslav Kopáček

PhDr. Alice Reissová, Ph.D.

PhDr. Bc. Kateřina Smejkalová, Ph.D.

Studentská kurie AS FSE UJEP

Andrej Kostin

Jan Kouba

Miloslav Ouška

Radek Šimanovský

Vít Šimůnek

Simona Vršecká

1.d ZASTOUPENÍ V REPREZENTACI VYSOKÝCH ŠKOL - RVŠ

Reprezentace vysokých škol	Jméno člena	funkce
Rada vysokých škol	PhDr. Bc. Kateřina Smejkalová. Ph.D.	členka sněmu RVŠ a členka Komise pro vzdělávací činnost
Asociace vzdělavatelů v sociální práci	Členové Katedry Sociální práce FSE	

1.e POSLÁNÍ, VIZE, STRATEGICKÉ CÍLE

POSLÁNÍ FAKULTY

Posláním Fakulty sociálně ekonomické UJEP je, společně s cíli zakotvenými ve Statutu UJEP, přispívat svou vzdělávací a tvůrčí činností ke zvýšení konkurenceschopnosti Ústeckého kraje a zlepšení kvality života v tomto kraji.

VIZE FAKULTY

FSE UJEP je respektovanou vzdělávací institucí, která zejména prostřednictvím kvalitní výuky na všech stupních vysokoškolského studia připravuje úspěšně uplatnitelné absolventy na trhu práce, a tím významně přispívá ke zvyšování kvalifikační úrovně zejména Ústeckého kraje.

Fakulta nalézá a popisuje problémy a témata, především relevantní k ekonomické a sociální situaci v regionu, a svou tvůrčí činností přispívá k jejich řešení. Zároveň je místem vytváření, či aktivního přejímání sociálních, produktových a procesních inovací a jejich šíření do externího prostředí.

Fakulta představuje hlavní bránu pro mezinárodní kontakty v oblasti ekonomických a sociálních vědních disciplín mezi Ústeckým krajem a světovou scénou.

Fakulta je zdrojem inspirace pro ostatní instituce a firmy v regionu jako fungující organizace a zaměstnavatel.

STRATEGICKÉ CÍLE FAKULTY

Fakulta sociálně ekonomická UJEP ctí vzdělání a vzdělanost. Vzdělání jedince pro fakultu představuje komplexní soubor poznatků současného světa, soubor užitečných dovedností a výchovu k humanismu, toleranci a odpovědnosti. Fakulta vyznává inovativní, týmový a aktivní přístup. Ve své činnosti se řídí následujícími principy, které jsou vlastní akademickému prostředí a jsou všeobecně sdíleny studenty i zaměstnanci fakulty.

Respekt ke svobodě – Akademické svobody představují nezpochybnitelnou hodnotu zakotvenou ve vnitřních pravidlech fakulty. Tyto hodnoty jsou vyjádřeny zejména svobodnou výukou, svobodou tvůrčí činnosti a institucionální autonomií fakulty.

Respekt k zodpovědnosti – Každý student a zaměstnanec fakulty si je vědom odpovědnosti za důsledky svého konání. Fakulta je prostřednictvím svých studentů a zaměstnanců plně odpovědná za výsledky své vzdělávací a tvůrčí činnosti. Vzhledem k vnějšímu prostředí pak fakulta prostřednictvím své činnosti plně přijímá zodpovědnost aktivního účastníka v ekonomickém, sociálním a kulturním rozvoji regionu.

Respekt k dosaženým výsledkům – Každý student i zaměstnanec fakulty plně využívá svou kapacitu k dosažení maximálního možného výkonu. Každý člen fakulty je za svůj odvedený výkon řádně a spravedlivě ohodnocen.

Respekt k jednotlivci i k celku – Každý student i zaměstnanec fakulty představuje jedinečnou individualitu se svými názory, možnostmi, cítěním i potřebami. Takto je každý fakultním prostředím respektován. Stejně tak každý člen fakulty cítí svou odpovědnost směrem k fakultě jako instituci, a svým konáním přispívá k jejímu rozvoji a posilování její pozice.

1.f ZMĚNY V OBLASTI VNITŘNÍCH PŘEDPISŮ

V roce 2017 fakulta provedla řadu změn v oblasti vnitřních předpisů. V platnost vešel nový Studijní a zkušební řád UJEP, Stipendijní řád UJEP a Řád celoživotního vzdělávání UJEP. Všechny tyto dokumenty mají platnost i pro FSE UJEP. V listopadu 2017 vešel v platnost nový Disciplinární řád FSE UJEP a dne 20. prosince 2017 vešel v platnost nový Statut FSE UJEP, nový Volební řád Akademického senátu FSE UJEP a Jednací řád Akademického senátu FSE UJEP. V oblasti vnitřních norem bylo přijato pět dokumentů, např. Směrnice děkana č. 1/2017 - Kariérní řád akademických pracovníků FSE UJEP, či Směrnice děkana č. 4 – Pravidla pro vedení a zpracování kvalifikačních prací na FSE UJEP.

1.g POSKYTOVÁNÍ INFORMACÍ PODLE §18 ZÁKONA Č. 106/1999 SB., O SVOBODNÉM PŘÍSTUPU K INFORMACÍM

Fakulta v roce 2017 neobdržela ani jednu žádost o poskytnutí informací podle §18 zákona č. 106/1999 sb., o svobodném přístupu k informacím.

2. STUDIJNÍ PROGRAMY, ORGANIZACE STUDIA A VZDĚLÁVACÍ ČINNOST

2.a CELKOVÝ POČET AKREDITOVANÝCH STUDIJNÍCH PROGRAMŮ

Kód studijního programu	Název studijního programu	Kód studijního oboru	Název studijního oboru				
				B	N	D	FS
B6208	Ekonomika a management	6208R086	Podniková ekonomika a management	B			P, K
		6208R113	Finanční management	B			P, K
		6208R007	Ekonomika a management	B			P, K
B6202	Hospodářská politika a správa	6202R040	Regionální rozvoj	B			P, K
		6202R104	Regionální rozvoj a veřejná správa	B			P, K
B6731	Sociální politika a sociální práce	6731R012	Sociální práce	B			P, K
N6208	Ekonomika a management	6208T086	Podniková ekonomika a management		N		P
		6208T113	Finanční management		N		P
		6208T007	Ekonomika a management		N		P
N6202	Hospodářská politika a správa	6202T040	Regionální rozvoj		N		P
		6202T104	Regionální rozvoj a veřejná správa		N		P
N6731	Sociální politika a sociální práce	6731T030	Řízení v sociální práci		N		P
P6202	Hospodářská politika a správa	6202V105	Aplikovaná ekonomie a správa			D	P, K

2.b DALŠÍ VZDĚLÁVACÍ AKTIVITY

- Zvané přednášky vybraných tuzemských a zahraničních odborníků, včetně odborníků z praxe,
- odborné praxe, stáže, studijní pobyty, exkurze (tuzemské i zahraniční) vzdělávací aktivity,
- jazykové kurzy pro studenty,
- přípravné kurzy na jazykové zkoušky Cambridge Exams a Sprachdiplom. Někteří studenti následně absolvovali certifikát,
- přípravné kurzy z matematiky a cizích jazyků zejména pro studenty vstupující do prvního roku studia.

3. STUDENTI

POČTY STUDENTŮ V AKREDITOVANÝCH STUDIJNÍCH PROGRAMECH (k 31. 12. 2017)

Studijní program	Celkem	Typ studia				Forma studia		cizinci
		B	M	N	D	P	K	
B6202 - Hospodářská politika a správa (Bc.)	184	184	0	0	0	111	73	13
B6208 - Ekonomika a management (Bc.)	501	501	0	0	0	314	187	19
B6731 - Sociální politika a sociální práce (Bc.)	395	413	0	0	0	165	230	3
N6202 - Hospodářská politika a správa (Mgr.)	102	0	0	102	0	102	0	0
N6208 - Ekonomika a management (Mgr.)	167	0	0	167	0	167	0	2
N6731 - Sociální politika a sociální práce (Mgr.)	42	0	0	42	0	42	0	2
P6202 - Hospodářská politika a správa (Ph.D.)	24	0	0	0	24	15	9	3
Celkem	1415	1080	0	311	24	916	499	42

NEÚSPĚŠNÍ STUDENTI V AKREDITOVANÝCH STUDIJNÍCH PROGRAMECH (K 31. 12. 2017)

Studijní programy	Studenti ve studijním programu								Celkem
	bak.		mag.		mag. nav.		dokt.		
	P	K	P	K	P	K	P	K	
Celkem	176	221	0	0	67	0	1	0	465

Zanechání studia (§ 56 odst. 1 písm. a)

Ukončení pro nesplnění stud. podmínek / Nesplní-li student požadavky vyplývající ze studijního programu

Úmrtí

3.a OPATŘENÍ UPLATŇUJÍCÍ SE PRO SNÍŽENÍ STUDIJNÍ NEÚSPĚŠNOSTI

Longitudinální data neúspěšnosti studentů na FSE odrážejí studijní dispozice jednotlivých subjektů, schopnost plnění časového harmonogramu studijního plánu a současně úroveň požadavků kontrol studia. Získané hodnoty demonstrují z těchto pohledů rozdílnost obou forem studia (PS/KS). Vzhledem k možnostem opakovat kontroly studia (zkoušku/zápočet) v jednom kurzu celkem 6x (3 pokusy ve dvou zapsáních) lze se domnívat, že problematika neúspěšnosti je více méně projevem organizačních schopností a disciplíny jednotlivých studentů.

FSE usiluje o snižování studijní neúspěšnosti pomocí následujících kroků:

- Fakulta provádí hodnocení kvality výuky, které probíhá za každý semestr formou dotazníkového šetření. Výsledky šetření jsou prezentovány na kolegiu děkana, jsou s nimi seznámeni jednotliví pracovníci a v případě zjištěných nedostatků je požadována náprava.
- Fakulta nabízí přípravné kurzy pro předměty v prvním roce studia, které studentům působí potíže. Tyto kurzy mohou zájemci absolvovat ještě před zahájením studia.
- Fakulta přistoupila k úpravě studijních plánů – v prvním semestru bakalářských studijních programů jsou zařazeny uvozující kurzy do studia, u kurzů s vysokou mírou studijní neúspěšnosti jsou zařazeny opakovací semináře. Jednotlivé oborové katedry zavedly bakalářská praktika, ve kterých jsou studenti připravováni na tvorbu svých závěrečných prací.
- Fakulta vypisuje výběrové kurzy doplňující a procvičující učivo předmětů s vysokou mírou studijní neúspěšnosti.
- Fakulta zajišťuje konzultační činnosti pro studenty, podporuje rozvoj e-learningu a tvorbu studijních opor. Fakulta v roce 2017 spravovala dvě platformy pro elearningovou podporu studia - Moodle a AMIS.
Fakulta rozvíjí poradenství pro studenty formou zajištění poradenských služeb poskytovaných Univerzitním centrem podpory pro studenty se specifickými potřebami a Psychologickou poradnou při Katedře psychologie Pedagogické fakulty UJEP.

3.b OPATŘENÍ PRO OMEZENÍ PRODLUŽOVÁNÍ STUDIA

- Fakulta přistoupila k úpravě studijních plánů – v prvním semestru bakalářských studijních programů jsou zařazeny uvozující kurzy do studia, u kurzů s vysokou mírou studijní neúspěšnosti jsou zařazeny opakovací semináře. Jednotlivé oborové katedry zavedly bakalářská praktika, ve kterých jsou studenti připravováni na tvorbu svých závěrečných prací.
- Fakulta vypisuje výběrové kurzy doplňující a procvičující učivo předmětů s vysokou mírou studijní neúspěšnosti.
- Rozšiřuje se nabídka konzultační činnosti pro studenty, využívá se pomoc tutorů z řad studentů fakulty, popř. e-learningová podpora studia. Probíhá tvorba studijních opor určených zejména pro studenty kombinované formy studia.
- Fakulta zajišťuje včasné informování studentů o datu vzniku poplatkové povinnosti za prodlouženou dobu studia a o stavu vyrovnání závazků vůči UJEP – individuální informování každého studenta prostřednictvím složky Moje studium v IS/STAG.
- Fakulta důsledně vyměřuje, resp. vymáhá poplatky za prodlouženou dobu studia.
- Fakulta důsledně uznává předměty a kredity získané při studiu v zahraničí v rámci programu mobilit.
- Fakulta včasně zveřejňuje harmonogram akademického roku pro podporu optimálního načasování plnění studijních povinností a včasně zadává témata klasifikačních prací.

3.c REALIZACE VLASTNÍCH/SPECIFICKÝCH STIPENDIJNÍCH PROGRAMŮ

Fakulta realizuje vlastní stipendijní programy podle Směrnice děkana č. 2/2016 - Stipendia Fakulty sociálně ekonomické UJEP:

- a) mimořádná sociální stipendia – tíživá sociální situace,
- b) mimořádná stipendia za mimořádnou činnost ve prospěch fakulty nebo na úhradu mimořádných nákladů spojených s řešením úkolů zadaných v zájmu fakulty, odbornou praxí, mimoškolních vzdělávacích akcí nebo vědecko-výzkumnou činností
- c) prémiové stipendium,
- d) kompenzační stipendia v rámci Studentské grantové soutěže.

3.d PORADENSKÉ SLUŽBY

Studenti i zaměstnanci FSE mohou bezplatně využívat Univerzitní poradenské centrum, které je součástí UJEP. Poradenské centrum poskytuje také konzultace i v oblasti studijních, profesních, osobních či rodinných otázek a problémů. Zde najdou odbornou pomoc uchazeči o zaměstnání nebo zájemci o výběr studijního zaměření.

V souladu s dlouhodobým záměrem UJEP zajišťovalo na univerzitě poradenské služby více pracovišť:

- Univerzitní poradenské centrum UJEP v oblasti studia a přijímacího řízení,
- Oddělení celoživotního vzdělávání UJEP v oblasti celoživotního vzdělávání,
- Oddělení pro vnější vztahy UJEP v oblasti kariérního poradenství a zahraničních mobilit (studijních pobytů a pracovních stáží),
- Psychologická poradna PF v oblasti psychologického poradenství.

Poradenský servis byl dále poskytován na úrovni fakulty, a to buď průběžně prostřednictvím studijních oddělení, proděkanky pro studium či vedoucích jednotlivých pracovišť (kateder, referátů apod.) nebo prostřednictvím jednorázových akcí, jakými byly např. Den otevřených dveří. Do poradenských aktivit se dále zapojili současní studenti UJEP, kteří organizovali programy a volnočasová setkávání pro své kolegy (např. v programu Tutor pro zahraniční studenty) nebo poskytovali poradenství na webu SKAS (např. v sekci Jak na knihovny, Jak na studentský mail, Kam na praxi apod.). Členové SKAS FSE UJEP uspořádali informační schůzku pro studenty prvních ročníků, během níž seznámili své nové kolegy s procesy na fakultě.

3.e STUDENTI SE SPECIFICKÝMI POTŘEBAMI

Bezbariérový přístup je zbudován v budově FSE UJEP v Moskevské ulici i v prostorách FSE UJEP v budově VIKS v areálu Kampusu. Sociálně znevýhodnění studenti jsou ve studiu podporováni sociálním stipendiem vypláceným podle § 91 odst. 3 zákona a také mimořádným sociálním stipendiem přiznávaným podle § 91 odst. 2 písm. b) zákona. Tíživá sociální situace je také zohledňována při posuzování žádosti o přezkum rozhodnutí o vyměření poplatku spojeného se studiem. Sociálně znevýhodnění studenti mohou na FSE žádat též o mimořádné jednorázové stipendium.

3.f MIMOŘÁDNĚ NADANÍ STUDENTI

Podpora mimořádně nadaných studentů je řízena prostřednictvím Směrnice děkana č. 2/2016 - Stipendia Fakulty sociálně ekonomické UJEP - tento předpis upřesňuje podmínky a pravidla pro přiznávání vybraných stipendií studentům Fakulty sociálně ekonomické. Dle tohoto předpisu přiznává děkan FSE následující typy stipendií:

- a. Prospěchové stipendium
- b. Prémiové stipendium
- c. Mimořádné stipendium.

Podpora mimořádně nadaných studentů byla dále realizována:

- udělováním Cen rektora,
- zapojováním studentů do řešení výzkumných projektů včetně projektů realizovaných v rámci institucionálního výzkumu a dalších výzkumných aktivit kateder.

a) Prospěchová stipendia

Žadostí podaných v termínu a splňujících podmínky stipendijního řádu FSE UJEP byly čtyři, z toho byly přiznány dvě prospěchová stipendia a dvě stipendia za absolvování s červeným diplomem.

Průměr studentů	Suma	Počet studentů
Vyznamenání	25 000,- Kč	1
Ø do 1,10	25 000,- Kč	1
Červený diplom	60 000,- Kč	2

b) Prémiová stipendia

Losování prémiového stipendia	75 000,-	3
-------------------------------	----------	---

c) Mimořádná stipendia:

Komise posuzovala žádosti týkající se výpomoci při organizování studentských akcí FSE, reprezentace FSE, za zapojení studentů do projektů školy, ERASMU – viz Motivační program pro

studenty FSE UJEP - Erasmus+, příspěvky za absolvování jazykových kurzů atd.

STIPENDIA STUDENTŮM DLE FINANČNÍCH ČÁSTEK V DANÉM ROCE (DLE ÚČELU STIPENDIA)

Účel stipendia	Finanční prostředky v tis. Kč
Prospěchová stipendia	80
Mimořádná stipendia jiná	2 612
Celkem	2 692

3.g STUDENTI SE SOCIOEKONOMICKÝMI ZNEVÝHODNĚNÍMI

Komise posuzovala 2 žádosti o mimořádné stipendium týkající se sociálních problémů studentů.

3.h PODPORA STUDENTŮ – RODIČŮ

Fakulta využívá nabídku firmy „Hlídací teta“ - což je školka pro děti od 2 let. Zde mají studenti – rodiče přednostní právo umístění dětí a 30% slevu. Tato školka ke konci roku 2017 ukončila svou činnost.

4. ABSOLVENTI

POČTY ABSOLVENTŮ AKREDITOVANÝCH STUDIJNÍCH PROGRAMŮ

Studijní program	Celkem	Typ studia				Forma studia	
		B	M	N	D	P	K
B6202 Hospodářská politika a správa	53	53	0	0	0	31	22
B6208 Ekonomika a management	106	106	0	0	0	84	22
B6731 Sociální politika a sociální práce	75	75	0	0	0	50	25
N6202 Hospodářská politika a správa	34	0	0	34	0	34	0
N6208 Ekonomika a management	52	0	0	52	0	52	0
Celkem	320	234	0	86	0	251	69

4.a KONTAKT A SPOLUPRÁCE S ABSOLVENTY

FSE i v roce 2017 využívala ke spolupráci spolek ALUMNI FSE UJEP. Hlavním cílem spolku je udržovat kontakt s absolventy fakulty a tak je udržet uvnitř univerzitního dění. Zmíněný kontakt je obousměrný – fakulta svým absolventům průběžně nabízí účast na různých kulturních, sportovních či vědeckých akcích, na druhé straně využívá jejich odborný i sociální potenciál při svém dalším rozvoji. Do spolku se absolventi přihlašují pomocí formuláře na [www stránkách fakulty](#).

Kontakt s absolventy zajišťovala univerzita také prostřednictvím Spolku absolventů a přátel UJEP v Ústí nad Labem a prostřednictvím neformálních absolventských sítí fungujících při fakultě. Absolventské sítě byly využívány pro realizace praxí, stáží a exkurzí studentů a pro zadávání témat závěrečných prací studentů a jejich oponování.

FSE zvala prostřednictvím sociálních sítí své absolventy na akce fakulty.

Akce FSE 2017:

- Akademický pohár v běhu na lyžích,
- Fse Cup – turnaj v tenise,
- Šťastný běh,
- Grilovačka aneb vítáme zkouškové období,
- Fse Fest – hudební festival spojený s imatrikulací prvních ročníků.

Dále fakulta participovala na celouniverzitní akci Dny vědy a umění.

4.b ZAMĚSTNANOST A ZAMĚSTNATELNOST ABSOLVENTŮ

Fakulta sleduje nezaměstnanost svých absolventů prostřednictvím portálu Ministerstva práce a sociálních věcí ČR, kde jsou zveřejňovány statistiky nezaměstnaných z evidence Úřadu práce k 30. 9. 2017

Nezaměstnaní absolventi fakulty v Ústeckém kraji:

Fakulta UJEP	Nezaměstnaní absolventi podle studijního programu						Celkem v ČR		Z toho v Ústeckém kraji	
	bak.		mag.nav.		dokt.		30. 4.	30. 9.	30. 4.	30. 9.
	30. 4.	30. 9.	30. 4.	30. 9.	30. 4.	30. 9.				
FSE	12	8	7	5	-	-			18	12

Primárním zajištěním předpokladu zaměstnanosti je důraz na kvalitu vzdělávacího procesu. K tomu přispěla aktualizace studijních plánů (zejména výběrových kurzů) dle soudobých požadavků trhu práce.

Fakulta podporovala konkurenceschopnost svých absolventů – prostřednictvím praxí zajišťovala přímou profesní zkušenost, dbala na inovace studijních programů podle požadavků budoucích zaměstnavatelů a na inovace přinášející posun od zprostředkování znalostí směrem k většímu důrazu na socializaci absolventů, na jejich osobnostní rozvoj, komunikační dovednosti nebo schopnost spolupracovat.

4.c SPOLUPRÁCE S BUDOUCÍMI ZAMĚSTNAVATELI.

Spolupráce s budoucími zaměstnavateli byla rozvíjena prostřednictvím partnerských sítí, které umožňovaly realizaci studentských praxí, předávaly podněty pro zaměření bakalářských či diplomových prací, zajišťovaly zpětnou vazbu o souladu studijních plánů s potřebami praxe a přinášely podněty pro inovaci studijních programů a oborů.

Fakulta nadále pomáhala studentům nalézat pracovní uplatnění. Spolupracovala s firmami ústeckého regionu v oblasti průzkumů a jejich hodnocení, studentských praxí, training programech a při hledání vhodných kandidátů na obsazení absolventských míst. FSE UJEP podporovala zájem studentů o účast v národních i studentských soutěžích.

Oblast spolupráce	Výčet subjektů
Výrobní podniky	Spolek pro chemickou a hutní výrobu, a.s. Mondi Coating Štětí, a.s. CDL SYSTEM a.s. Tivall CZ s. r. o. AGC Flat Glass Czech a. s. , člen AGC Group
Bankovní sektor, finanční poradenství	ČNB, KB, ČS, OVB a.s., Česká spořitelna a. s. Allianz pojišťovna, a.s. Československá obchodní banka, a.s.
Státní správa	Magistrát města Ústí n. L. Krajský úřad Ústeckého kraje Úřad práce České republiky, Krajská pobočka Ústí nad Labem
Ostatní	Všeobecná zdravotní pojišťovna České republiky HC Slovan Ústečtí Lvi a.s. ManpowerGroup, s. r. o. HR expert s. r. o.

5. ZÁJEM O STUDIUM

ZÁJEM O STUDIUM NA VYSOKÉ ŠKOLE

Kód programu	Název programu/oboru	Typ programu	Forma	příhlášek	přijatí	zapsaní
B6202	Hospodářská politika a správa	Bakalářské studium	PS, KS	206	139	89
	Regionální rozvoj a veřejná správa	Bakalářské studium	PS	142	88	50
	Regionální rozvoj a veřejná správa	Bakalářské studium	KS	64	51	39
N6202	Hospodářská politika a správa	Navazující magisterské studium	PS	62	49	46
	Regionální rozvoj a veřejná správa	Navazující magisterské studium	PS	62	49	46
P6202	Hospodářská politika a správa	Doktorské studium	PS, KS	17	15	15
	Aplikovaná ekonomie a správa	Doktorské studium	PS	13	11	11
	Aplikovaná ekonomie a veřejná správa	Doktorské studium	KS	4	4	4
B6208	Ekonomika a management	Bakalářské studium	PS, KS	498	351	239
	Ekonomika a management	Bakalářské studium	PS	346	237	144
	Ekonomika a management	Bakalářské studium	KS	152	114	95
N6208	Ekonomika a management	Navazující magisterské studium	PS	119	92	71
	Ekonomika a management	Navazující magisterské studium	PS	119	92	71
B6731	Sociální politika a sociální práce	Bakalářské studium	PS, KS	308	219	174
	Sociální práce	Bakalářské studium	PS	151	91	62
	Sociální práce	Bakalářské studium	KS	157	128	112
N6731	Řízení v sociální práci	Navazující magisterské studium	PS	43	26	23

5.a PŘIJÍMACÍ ZKOUŠKY

Z uchazečů o bakalářské studium byli přijati ti, kteří splnili alespoň jednu z následujících podmínek:

- 1) Byli vybráni na základě zhodnocení kvality jejich portfolia přijímací komisí fakulty.

2) Vykonali v době od 10. 12. 2016 do 6. 5. 2017 test Obecných studijních předpokladů (případně jeho slovenskou verzi Všeobecné študijné predpoklady, VŠP) v rámci Národních srovnávacích zkoušek (NSZ) organizovaných společností Scio.cz, s.r.o. s harmonizovaným percentilem na úrovni 40 nebo vyšším.

3) Absolvovali celoživotní vzdělávání na FSE a splnili podmínky uvedené ve zvláštním předpisu fakulty.

Uchazeči o navazující magisterské studium byli přijati na základě zhodnocení kvality jejich portfolia přijímací komisí fakulty.

Uchazeči o doktorské studium byli přijati na základě doporučení přijímací komise, vycházejícího z posouzení životopisu a předloženého doktorského projektu.

5.b SPOLUPRÁCE SE STŘEDNÍMI ŠKOLAMI

Fakulta si je vědoma důležitosti kontaktu s potencionálními uchazeči o studium. Významným nástrojem komunikace se středními školami se stal tištěný univerzitní časopis „Silverius“, který byl distribuován společně s informačním letákem o Dni otevřených dveří na vybrané střední školy v Ústeckém, Středočeském, Karlovarském a Libereckém kraji. Tento časopis byl distribuován také na veletrzích vysokoškolského vzdělávání GAUDEAMUS v Brně, Praze a Karlových Varech a na Dni otevřených dveří v sídle fakulty.

Fakulta pravidelně pořádá pro 3. a 4. ročníky středních škol akci s názvem „Jeden den vysokoškolačkem“, při které mají tito studenti možnost vyslechnout zajímavé přednášky fakulty (např. Proč chcete, aniž o tom víte, studovat ekonomii?, Behaviorální ekonomie a tvorba veřejných politik, Marketing – bouda nebo věda apod.). Vyučující FSE UJEP také vykonávali přednášky přímo na půdě jednotlivých středních škol.

6. ZAMĚSTNANCI

AKADEMIČTÍ A VĚDEČTÍ PRACOVNÍCI (+PŘEPOČTENÉ STAVY KE DNI 31.12.2017)

Součást	Akademičtí pracovníci					vědečtí pracovníci	celkem
	profesoři	docenti	odb. asistenti	asistenti	lektoři		
FSE	2	13	40	1	0	14	70
Součást	Akademičtí pracovníci					vědečtí pracovníci	celkem
	profesoři	docenti	odb. asistenti	asistenti	lektoři		
FSE	1,10	10,00	35,70	0,50	0,00	12,52	59,82

Personální situace na FSE (k 31. 12. 2017)

FSE	THP	Věd. prac.	Pedag. prac.	Celkem	Pedagogičtí pracovníci	Doc.	OA	A	L	Ost.	Součet
					Prof.						
Evidenční počet pracovníků	22	14	56	92	2	13	40	1	0	14	70
Počet přepočtených pracovníků	21,50	12,52	47,3	81,32	1,10	10,00	35,70	0,50	0	12,52	59,82

MOTIVAČNÍ NÁSTROJE

6.a KARIÉRNÍ ŘÁD, MOTIVAČNÍ NÁSTROJE PRO ODMĚŇOVÁNÍ ZAMĚSTNANCŮ

Na fakultě platí Směrnice děkana č.1/2010 Hodnocení a stimulace vědecko-výzkumných aktivit a kvalifikačního růstu akademických pracovníků. Na základě této směrnice byli pracovníci stimulováni k odpovídající publikační činnosti.

V první polovině roku 2017 platil Příkaz děkana č. 3/2016 - Zásady stanovení rozsahu výukové povinnosti odborných asistentů na FSE UJEP, který doplňoval Pracovní řád UJEP čl. 5 odst. 5 o hodnotu výukové povinnosti vzhledem k dosaženému výkonu pracovníka v předchozím období.

Dne 1. 5. 2017 vešla v platnost směrnice děkana č. 1/2017 Kariérní řád akademických pracovníků FSE UJEP. Směrnice zavádí nově hodnocení výkonu akademických pracovníků, vzhledem k oblastem pedagogické, tvůrčí a další činnosti.

6.b ROZVOJ PEDAGOGICKÝCH DOVEDNOSTÍ AKADEMICKÝCH PRACOVNÍKŮ

V roce 2017 proběhl na UJEP kurz pro zaměstnance "Jak zvládat své závazky bez stresu", který je řešen jako projekt IP v rámci "Realizace dalšího vzdělávání akademických pracovníků".

Zaměstnanci FSE UJEP se dále zúčastnili kurzu „Neodkladné první pomoci“, který byl realizován v rozsahu 4 hodin, měl teoretickou i praktickou část. Po absolvování kurzu obdrželi účastníci certifikát o jeho absolvování.

Ve spolupráci CI a právního oddělení rektorátu bylo realizováno školení v souvislosti se zákonem č. 340/2015 Sb. o registru smluv.

6.c PLÁN GENDEROVÉ ROVNOSTI

FSE již v roce 2014 úspěšně prošla genderovým auditem společnosti APERIO, který prokázal, že v instituci se dodržují rovné příležitosti v oblasti personální politiky, sladování práce a soukromého života a firemní kultury.

6.d PROBLEMATIKA SEXUÁLNÍHO A GENDEROVĚ PODMÍNĚNÉHO OBTĚŽOVÁNÍ

Na FSE UJEP nebyly zaznamenány žádné zásadní projevy sexuálního či genderově podmíněného obtěžování.

7. INTERNACIONALIZACE

7.a PODPORA STUDENTŮ NA ZAHRANIČNÍCH MOBILNÍCH PROGRAMECH

Fakulta zveřejňuje informace o mobilitních programech nejen na svých webových stránkách, ale komunikuje informace směrem ke studentům i prostřednictvím sociálních sítí a nástrojů propagace, které má k dispozici. Studenty motivuje k výjezdům v rámci programu Erasmus+ prostřednictvím tzv. Motivačního programu Erasmus+, jenž úspěšným absolventům programu finančně kompenzuje některé náklady spojené s výjezdem. Snahou fakulty je co možná nejvyšší počet vyjíždějících studentů, ideálně pak, aby každý student během svého studia strávil alespoň semestr v zahraničí.

FSE podporuje rozvoj jazykových dovedností studentů otevíráním cizojazyčných kurzů v rámci CŽV. Tyto kurzy jsou zaměřeny na úspěšné vykonání jazykového certifikátu pod záštitou Evropského centra jazykových zkoušek. FSE formou stipendia finančně podporuje studenty, kteří zkoušku úspěšně vykonají.

7.b INTEGRACE ZAHRANIČNÍCH ČLENŮ AKADEMICKÉ OBCE

Každoročně přijíždí na fakultu řada zahraničních členů akademické obce. Tito zaměstnanci jsou zařazeni do běžných činností příslušné katedry, účastní se výuky a vedou samostatně přednášky a cvičení.

PŘÍJEZDY STUDENTŮ A PEDAGOGŮ NA FSE UJEP

V rámci programu Erasmus+ přijelo na FSE UJEP studovat za jeden akademický rok 25 studentů a přednášet 8 pedagogů ze zahraničních univerzit.

8. VÝZKUMNÁ, VÝVOJOVÁ A DALŠÍ TVŮRČÍ ČINNOSTI

8.a PROPOJENÍ TVŮRČÍ A VZDĚLÁVACÍ ČINNOSTI

Propojení tvůrčí a vzdělávací činnosti je zajištěno např. formulování témat studentských kvalifikačních prací v návaznosti na potřeby praxe, či zapojení odborníků z praxe do vedení a konzultování studentských kvalifikačních prací.

8.b ZAPOJENÍ STUDENTŮ DO TVŮRČÍ ČINNOSTI

- Studenti FSE UJEP spolupracovali na publikování výsledků grantů v recenzovaných odborných periodikách.
- Nadaní studenti pracovali jako pomocné vědecké síly (včetně studentů bakalářských programů).
- Studenti byli součástí řešitelských týmů projektů studentské grantové soutěže, které byly financovány z prostředků na specifický výzkum.
- Studenti byli zapojováni do řešitelských týmů projektů výzkumných, vývojových i uměleckých, včetně projektů podporovaných interními grantovými systémy fakult a mimořádných stipendií.
- Studenti jsou zapojováni i v rámci dalších fakultních projektů (viz část 8c) např. GAČR, Interdisciplinární letní škola aj.
- Studenti fakulty se podílejí na specifickém výzkumu zajišťovaném fakultou (např. spolupráce s firmou VALEO na vývoji autonomních automobilů).

Název grantu, výzkumného projektu, patentu nebo dalších tvůrčích aktivit	Zdroj	Finanční podpora (v tis. Kč)
Institucionální analýza povodňových krizových operačních plánů v České republice	Studentská grantová soutěž	32
Vzdělávání a výzkum v oboru kvalita života středoškolských studentů.	Studentská grantová soutěž	129
Motivační strategie učení německému jazyku	Studentská grantová soutěž	42
Lidské zdroje na trhu práce	Studentská grantová soutěž	25
Experimentální přístup ke zkoumání nadměrného sebevědomí a optimismu v rozhodování	Studentská grantová soutěž	138
Sociální marketing neziskových organizací a jejich spolupráce s regionálními podnikatelskými subjekty	Studentská grantová soutěž	58
Lokalizace inovativních firem v Ústeckém kraji	Studentská grantová soutěž	50
Podnikání jako alternativa uplatnění na trhu práce	Studentská grantová soutěž	32
Prostředky analýzy trhu práce ČR - data, metody a GIS	Studentská grantová soutěž	51
Vliv ekonomické krize na stratifikaci přílivu FDI do geograficky diferencovaných typů území	Studentská grantová soutěž	36
Laboratorní a terénní experimenty na ne/čestnost	Studentská grantová soutěž	90
celkem		683

8.c ÚČELOVÉ FINANČNÍ PROSTŘEDY NA VÝZKUM, VÝVOJ A INOVACE

Název grantu, výzkumného projektu, patentu nebo dalších tvůrčích aktivit	Zdroj dle klasifikace MŠMT	Finanční podpora UJEP (v tis. Kč)	Součást UJEP
Přeshraniční spolupráce pro rozvoj železniční dopravy Sasko - ČR	A	71,5	FSE
kultura.digital	A	104,7	FSE
Vliv demografického vývoje a 'vytěšňovacího efektu' na poplatkovou politiku obcí v odpadovém hospodářství	B	0	FSE
BIDELIN Hodnoty ekosystémových služeb, biodiversity a zelenomodré infrastruktury ve městech na příkladu Drážďan, Liberce a Děčína	A	100	FSE
CE-HEAT (Comprehensive model of waste heat utilization in CE regions)	A	260	FSE
Sasko-český management povodňových rizik II (STRIMA II)	A	120	FSE
Interdisciplinární bilaterální zimní a letní škola o energetických systémech v Rakousku a České republice 2017	A	0	FSE
Rozvoj strategií přizpůsobení se změně klimatu v podmínkách měst s využitím ekosystémově založených přístupů k adaptacím (EHP-CZ02_OV-1-036-2015)	A	66,6	FSE
Přeshraniční management rizika povodní (LE 14010)	A	0	FSE
Podpora rozvoje adaptačních opatření a strategií ve městech	C	0	FSE
Trvale udržitelná energetická politika v Evropě v roce 2017	C	0	FSE
Regionální hodnotové řetězce v kontextu ekosystémových služeb a biodiverzity - na příkladu česko-polsko-saské projektové spolupráci, "KRAMER"	A	0	FSE
RESTEP II. - Ekonomická podpora strategických a rozhodovacích procesů na národní i regionální úrovni vedoucí k optimálnímu využití obnovitelných zdrojů energie, především pak biomasy, při respektování potravinové soběstačnosti a ochrany půdy	C	72	FSE
REGBES - Škola doktorských studií - aplikovaná a behaviorální studia	C	78,6	FSE
REGBE - Centrum regulace a behaviorálních studií pro výzkumně zaměřené studijní programy UJEP	C	35,7	FSE
Rozvoj metod ekonomického hodnocení zelené a modré infrastruktury v lidských sídlech	C	37,8	FSE
OC-2016-2 Natural Flood Retention on Private Land	A	0	FSE
COMNID: Podpora transferu výsledků aplikovaného výzkumu do nových technologií a služeb	C	0	FSE

Pozn.: A = mezinárodní a zahraniční granty, B = GAČR+TAČR, C = rezortní ministerské granty

8.d PODPORA STUDENTŮ DOKTORSKÝCH STUDIJNÍCH PROGRAMŮ A PRACOVNÍKŮ NA POSTDOKTORANDSKÝCH POZICÍCH

Studenti nově akreditovaného doktorského programu jsou podporováni jednak prostřednictvím standardního doktorského stipendia (studenti v prezenční formě) a dále pak formou mimořádných stipendií v závislosti na rychlosti studia, odvozené od počtu získaných kreditů. Studenti jsou dále podporováni ve své vědecké činnosti například formou Studentské grantové soutěže, a to v závislosti na kvalitě předložených projektů. Stejně jako ostatní pracovníci FSE UJEP, mají i studenti doktorského studijního programu nárok na odměnu, pokud vykazují mimořádnou vědeckou činnost (např. publikace v zahraničních impaktovaných časopisech či odborných monografiích, resp. podají vědecký projekt GAČR, TAČR).

8.e PODÍL APLIKAČNÍ SFÉRY NA TVORBĚ A USKUTEČŇOVÁNÍ STUDIJNÍCH PROGRAMŮ

Fakulta využívá odborníky z aplikační sféry při výuce odborných předmětů a praktických kurzů. Tito odborníci se také podílejí na vedení závěrečných prací.

8.f SPOLUPRÁCE S APLIKAČNÍ SFÉROU NA TVORBĚ A PŘENOSU INOVACÍ

Fakulta sociálně ekonomická UJEP spolupracuje s podniky a institucemi dvěma formami. První je spolupráce založená na dlouhodobých smluvních základech s partnerskými firmami a institucemi, opírající se o povinnost studentů absolvovat odborné praxe. To se týká oborů sociální práce a regionální rozvoj. V jejich rámci je udržována spolupráce s příslušnými institucemi, zejména ve veřejném sektoru (regionální úřady, instituce sociálních služeb). Studenti zde vykonávají zmíněné odborné praxe, nutno poznamenat, že k oboustrannému prospěchu, tj. jak ze strany fakulty, tak těchto institucí.

Druhou formou je spolupráce založená také na smluvním základě, kde ovšem je výkon odborných praxí zcela závislý na osobní aktivitě studentů. FSE má uzavřeny takové smlouvy cca s 10 firmami (např. Spolchemie Ústí n.L., Mondi Štětí, ČSOB, Allianz, CDL System Ústí n.L. atd.). Jejich náplní je, kromě zmíněných praxí, také možnost pro firmy prezentovat svoji činnost v informačních prostředcích FSE, na speciálních přednáškách či setkáním se studenty, firmy se podílejí na zadávání témat bakalářských a magisterských prací, zohledňujících jejich potřeby, umožňují pořádat tematické exkurze studentům apod.

8.g PODPORA HORIZONTÁLNÍ MOBILITY STUDENTŮ A AKADEMICKÝCH PRACOVNÍKŮ A JEJICH VZDĚLÁVÁNÍ

Fakulta umožňuje studentům v rámci volitelných předmětů svých studijních plánů navštěvovat jakékoliv kurzy na jiných oborech FSE i na všech fakultách UJEP.

Akademičtí pracovníci FSE UJEP se v roce 2017 smluvně podíleli na výuce předmětů pro FSI UJEP. Akademičtí pracovníci FSE UJEP se aktivně účastnili kurzů pro zaměstnance v rámci statistických kurzů pořádaných v rámci IP 2017 jak v roli lektorů, tak v roli posluchačů těchto kurzů.

VĚDECKÉ KONFERENCE (SPOLU)POŘÁDANÉ FAKULTOU

	Počet	S počtem účastníků vyšším než 60	S mezinárodní účastí
FSE	2	0	2

FSE v roce 2017 uspořádala 2 vědecké konference s mezinárodní účastí:

- 17th international scientific conference Social and Economic Development and Regional Policy: „Innovation in development of cities and regions“, Ústí nad Labem, 23. června, 2017,
- International conference Triangl – Cross-border area czech-poland-saxony, Transformation of the border area, Ústí nad Labem, 14. prosince 2017.

EDIČNÍ ČINNOST

AUTOR	NÁZEV	ISBN
Brnula Peter (ed.)	Život a potřeby novodobých válečných veteránů v České republice	978-80-7561-078-2

ZPŮSOB JAK PROBÍHÁ SPOLUPRÁCE S APLIKAČNÍ SFÉROU NA TVORBĚ A PŘENOSU INOVACÍ.

Spolupráce mezi fakultou sociálně ekonomickou a podniky a institucemi probíhá na smluvním základě, a to ve dvou formách. První forma se opírá o povinnost studentů absolvovat odbornou praxi, toto se týká především studentů oboru sociální práce a regionální rozvoj. Tato spolupráce se týká zejména institucí veřejného sektoru. Druhá forma je potom odvislá od osobní aktivity studentů FSE. Ve smluvních organizacích mohou studenti absolvovat praxi, ale mohou si v nich vyhledat rovněž vhodné téma pro svou BP nebo DP. Dále se tyto instituce podílí na speciálních přednáškách či setkáních se studenty, připravují pro studenty exkurze apod.

POČTY ODBORNÍKŮ Z APLIKAČNÍ SFÉRY PODÍLEJÍCÍ SE NA VÝUCE V AKREDITOVANÝCH STUDIJNÍCH PROGRAMECH

	Počty osob podílejících se na výuce	Počty osob podílejících se na vedení závěrečné práce
FSE	1	19

PŘÍJMY ZE SMLUVNÍCH ZAKÁZEK

	Příjmy ze smluvních zakázek (v Kč)	Ostatní příjmy, sponzor. dary (v Kč)
FSE	14 353 652 Kč	302 939

9. ZAJIŠŤOVÁNÍ KVALITY A HODNOCENÍ REALIZOVANÝCH ČINNOSTÍ

VNITŘNÍ HODNOCENÍ KVALITY VZDĚLÁVÁNÍ.

Ze strany studentů je výuka hodnocena standardizovaným formulářem k jednotlivým kurzům v rámci STAG. Problematickým aspektem využití hodnocení pro zásadnější zpětnou vazbu pro pedagogy a jejich nadřízené pracovníky je nízký poměr respondentů k celkovému počtu frekventantů daných kurzů.

Fakulta sociálně ekonomická proto již od akademického roku 2013/14 přešla k vlastnímu vnitřnímu hodnocení kvality výuky prostřednictvím speciálně vytvořeného dotazníku. Sběr dat probíhá na konci každého semestru ve všech ročnících, ve všech oborech a v obou formách studia (prezenční i kombinovaná). Výsledky tohoto hodnocení jsou prezentovány v rámci kolegia děkana, rozeslány vedoucím kateder a rovněž je zpracována i prezentace s výsledky pro studenty, která je zveřejněna na webových stránkách fakulty.

Hodnocení kvality výuky probíhá podle stejné metodiky již pátým rokem, vidíme i vývoj hodnocení jednotlivých studijních oborů, ale i jednotlivých pedagogů a kurzů. Celkově můžeme říci, že hodnocení kvality výuky na Fakultě sociálně ekonomické vykazuje dlouhodobě velmi dobré výsledky a to ve všech studijních oborech. Rozdíly mezi jednotlivými obory jsou velmi malé. Studenti kombinovaného studia oborů Podniková ekonomika a management a Regionální rozvoj a veřejná správa hodnotí stabilně kvalitu výuky pozitivněji než studenti prezenčního studia.

Významný přínos tohoto hodnocení je i v podobě zpětné vazby, kterou dostává na konci každého semestru vyučující. V několika případech bylo zjištěno meziroční zhoršení hodnocení pedagoga. Vzhledem k tomu, že dotazník je strukturovaný (předmět, osobnost pedagoga, organizace výuky, ukončení předmětu a zázemí), můžeme eventuální nedostatky velmi přesně identifikovat a navrhnout cílená opatření.

VNĚJŠÍ HODNOCENÍ KVALITY VZDĚLÁVÁNÍ.

FSE v roce 2017 nepodávala žádosti o akreditace ani reakreditace.

HODNOCENÍ VÝZKUMNÉ A VÝVOJOVÉ ČINNOSTI FAKULTY

Hodnocení výsledků výzkumných organizací v roce 2016 - viz tabulka.

Součást	Body
Fakulta sociálně ekonomická	1375,074

zdroj: <http://hodnoceni16.rvvi.cz/www/>

Oproti předchozímu roku se publikační výkon fakulty zvýšil o přibližně 255 bodů, což meziročně představuje cca 22% nárůst výkonu v této oblasti.

10. NÁRODNÍ A MEZINÁRODNÍ EXCELENCE VYSOKÉ ŠKOLY

10.a MEZINÁRODNÍ A VÝZNAMNÁ NÁRODNÍ VÝZKUMNÁ, VÝVOJOVÁ A TVŮRČÍ ČINNOST, INTEGRACE VÝZKUMNÉ INFRASTRUKTURY DO MEZINÁRODNÍCH SÍTÍ A ZAPOJENÍ VYSOKÉ ŠKOLY DO PROFESNÍCH ČI UMĚLECKÝCH SÍTÍ

FSE UJEP je zapojena do výzkumné, vývojové a tvůrčí činnosti prostřednictvím projektů CE-HEAT, COST, GAČR, TAČR, ale i celou řadou projektů v rámci přeshraniční spolupráce Česko-Sasko.

MEZINÁRODNÍ SPOLUPRÁCE VE VĚDECKÉ, VÝZKUMNÉ A UMĚLECKÉ ČINNOSTI

Profil FSE ve vědě a výzkumu v mezinárodní spolupráci ve vědě a výzkumu není zásadně odlišný od celkového profilu vědy a výzkumu na FSE. Mezinárodní spolupráce probíhá zpravidla na základě osobních kontaktů a vazeb jednotlivých pracovníků fakulty a nabývá různých forem od spoluorganizace workshopů a konferencí přes společné publikace až po společné grantové projekty. Územně se omezuje zpravidla na pokrývání regionu střední a východní Evropy. Oborově to odpovídá zaměření daných pracovníků fakulty a jedná se tedy o témata od regionálních věd přes podnikovou ekonomiku a ekonomii až po sociální práci.

Mezinárodní spolupráce probíhá především na úrovni konkrétních personálních spojení, jež jsou vázány na konkrétní pedagogy, ale nemají silnější institucionální ukotvení. Nejintenzivnější spolupráce probíhá s akademickými pracovišti na Slovensku, v poslední době se zintenzivnila také spolupráce se saskými univerzitami (např. TU Dresden, Universität Leipzig a Universität Leipzig).

FSE se v posledních letech zapojila do několika mezinárodních projektů, podpořených výzvami Česko-německého fondu budoucnosti, Norských fondů, evropského programu přeshraniční spolupráce Česko-Sasko.

Haugesund University College (Norsko) – doc. RNDr. Jaroslav Koutský, Ph.D. (KRRVS)

Volda University College (Norsko) – doc. RNDr. Jaroslav Koutský, Ph.D. (KRRVS)

Technische Universität Wien (Rakousko) – doc. RNDr. Jaroslav Koutský, Ph.D. (KRRVS), Ing. Jiří Louda, Ph.D. (děkanát)

NETSCI Prof. Dr. Kramer GmbH – doc. RNDr. Jaroslav Koutský, Ph.D. (KRRVS), Ing. Jiří Louda, Ph.D. (děkanát)

Helmholtz Center for Environmental Research Leipzig – doc. RNDr. Jaroslav Koutský, Ph.D. (KRRVS), Ing. Jiří Louda, Ph.D. (děkanát)

Leibniz Universität Hannover – doc. RNDr. Jaroslav Koutský, Ph.D. (KRRVS), Ing. Jiří Louda, Ph.D. (děkanát)

Institut für Umweltplanung – doc. RNDr. Jaroslav Koutský, Ph.D. (KRRVS), Ing. Jiří Louda, Ph.D. (děkanát)

Wroclaw University of Economics – doc. RNDr. Jaroslav Koutský, Ph.D. (KRRVS), Ing. Jiří Louda, Ph.D. (děkanát)

E-institute, insitute for comprehensive development solutions (Slovinsko) – doc. RNDr. Jaroslav Koutský, Ph.D. (KRRVS), Ing. Jiří Louda, Ph.D. (děkanát)

Energy Management Agency of Friuli Venezia Giulia (Itálie) – doc. RNDr. Jaroslav Koutský, Ph.D. (KRRVS), Ing. Jiří Louda, Ph.D. (děkanát)

Energy Insitute Hrvoje Požar (Chorvatsko) – doc. RNDr. Jaroslav Koutský, Ph.D. (KRRVS), Ing. Jiří Louda, Ph.D. (děkanát)

Drava Hydropower Plants Ltd (Slovinsko) – doc. RNDr. Jaroslav Koutský, Ph.D. (KRRVS), Ing. Jiří Louda, Ph.D. (děkanát)

Technology Promotion Burgenland Ltd (Rakousko) – doc. RNDr. Jaroslav Koutský, Ph.D. (KRRVS), Ing. Jiří Louda, Ph.D. (děkanát)

Thuringian Energy and GreenTech Agency GmbH (Německo) – doc. RNDr. Jaroslav Koutský, Ph.D. (KRRVS), Ing. Jiří Louda, Ph.D. (děkanát)

Poltegor-Institute (Polsko) – doc. RNDr. Jaroslav Koutský, Ph.D. (KRRVS), Ing. Jiří Louda, Ph.D. (děkanát)

10.b NÁRODNÍ A MEZINÁRODNÍ OCENĚNÍ VYSOKÉ ŠKOLY

V roce 2017 nebyla FSE UJEP z tohoto pohledu hodnocena.

10.c MEZINÁRODNÍ HODNOCENÍ VYSOKÉ ŠKOLY NEBO JEJÍ SOUČÁSTI, VČETNĚ ZAHRANIČNÍCH AKREDITACÍ

V roce 2017 nebyla FSE UJEP z tohoto pohledu hodnocena.

11. TŘETÍ ROLE FAKULTY

11.a PŮSOBNÍ V OBLASTI PŘENOSU POZNATKŮ DO PRAXE

FSE UJEP se zapojuje do přenosu poznatků do praxe prostřednictvím personální, marketingové a prostorové podpory Inovačního centra Ústeckého kraje (ICUK). FSE UJEP pořádá akce Vědecká dílna a Káva s vědcem, na kterých vystupují odborníci z praxe nebo odborníci z FSE UJEP.

11.b PŮSOBNÍ V REGIONU

Potřebám regionu se věnuje významná část tvůrčí činnosti. Na jednotlivých katedrách FSE UJEP jsou řešeny jednorázové studie zadané ze strany regionálních firem či institucí, a to často s aktivním zapojením studentů. Spolupráce probíhá zejména v oblasti zajišťování odborných praxí studentů.

11.c NADREGIONÁLNÍ PŮSOBNÍ A VÝZNAM

Na FSE UJEP není.

ZÁVĚR

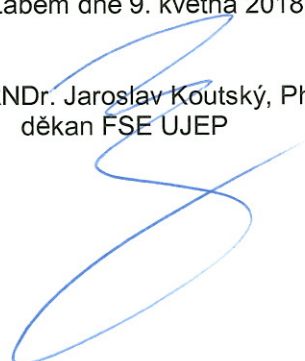
V roce 2017 činnost FSE UJEP respektovala stanovené priority a cíle formulované v koncepčních dokumentech MŠMT, UJEP i samotné fakulty a byly nadále posilovány intenzifikační a kvalitativní parametry vzdělávání a výzkumných aktivit realizovaných na fakultě. Díky těmto opatřením se pracovníkům fakulty v roce 2017 dařilo i nadále zvyšovat objem a kvalitu vzdělávací a tvůrčí činnosti.

Společně s rostoucím množstvím publikačních výstupů považujeme za důležitý mezník ke zvýšení kvality činnosti FSE UJEP přijetí kariérního řádu pro akademické pracovníky fakulty. Tento dokument byl široce diskutován v akademickém prostředí a jasně nastavuje pravidla kariérního růstu a hodnocení akademických pracovníků fakulty.

Z hlediska infrastrukturního rozvoje fakulty byla v roce 2017 zásadním krokem účast v přípravě celouniverzitního projektu OP VVV. Díky tomu se podařilo získat finanční prostředky např. pro úpravu prostor fakulty, které budou podporovat vznik nových inovativních studentských podnikatelských záměrů.

Projednáno a schváleno Akademickým senátem FSE UJEP v Ústí nad Labem dne 9. května 2018.

doc. RNDr. Jaroslav Koutský, Ph.D.
děkan FSE UJEP



Tab. 2.1: Akreditované studijní programy (počty)

	KOV	Bakalářské studium		Magisterské studium		Navazující magisterské studium		Doktorské studium		CELKEM
		P	K/D	P	K/D	P	K/D	P	K/D	
Fakulta 1 (název)*										
Skupiny akreditovaných studijních programů	KOV									
přírodní vědy a nauky	11-18									0
technické vědy a nauky	21-39									0
zeměděl.-les. a veter. vědy a nauky	41,43									0
zdravot., lékař. a farm. vědy a nauky	51-53									0
společenské vědy, nauky a služby	61,67,71-73	1	1	0	0	1	0	0	0	3
ekonomie	62,65	2	2	0	0	2	0	1	1	8
právo, právní a veřejnosprávní činnost	68									0
pedagogika, učitelství a sociál. péče	74,75									0
obory z oblasti psychologie	77									0
vědy a nauky o kultuře a umění	81,82									0
Fakulta celkem	X	3	3	0	0	3	0	1	1	11

P = prezenční

K/D = kombinované / distanční

Pozn.: * = Fakulta nebo jiná součást vysoké školy uskutečňující akreditovaný studijní program

Tab. 2.2: Studijní programy v cizím jazyce (počty)

		Bakalářské studium		Magisterské studium		Navazující magisterské studium		Doktorské studium		CELKEM
		P	K/D	P	K/D	P	K/D	P	K/D	
Fakulta 1 (název)*										
Skupiny akreditovaných studijních programů	KKOV									
přírodní vědy a nauky	11-18									0
technické vědy a nauky	21-39									0
zeměděl.-les. a veter. vědy a nauky	41,43									0
zdravot., lékař. a farm. vědy a nauky	51-53									0
společenské vědy, nauky a služby	61,67,71-73	0	0	0	0	0	0	0	0	0
ekonomie	62,65	0	0	0	0	0	0	0	0	0
právo, právní a veřejnosprávní činnost	68									0
pedagogika, učitelství a sociál. péče	74,75									0
obory z oblasti psychologie	77									0
vědy a nauky o kultuře a umění	81,82									0
Fakulta celkem	X	0	0	0	0	0	0	0	0	0

Pozn.: * = Fakulta nebo jiná součást vysoké školy uskutečňující akreditovaný studijní program

P = prezenční

K/D = kombinované / distanční

Tab. 2.3: Joint/Double/Multiple Degree studijní programy realizované se zahraniční VŠ	
Fakulta	
Název programu 1	
Partnerské organizace	
Přidružené organizace	
Počátek realizace programu	
Druh programu (Joint/Double/Multiple Degree)	
Délka studia (semestry)	
Typ programu (bakalářský, navazující magisterský, magisterský, doktorský)	
Popis organizace studia, včetně přijímání studentů a ukončení	
Jakým způsobem je vydáván diplom a dodatek k diplomu?	
Jakým způsobem jsou realizovány výměny studentů?	
Počet aktivních studií k 31. 12.	0
Název programu 2	
Partnerské organizace	
Přidružené organizace	
Počátek realizace programu	
Druh programu (Joint/Double/Multiple Degree)	
Délka studia (semestry)	
Typ programu (bakalářský, navazující magisterský, magisterský, doktorský)	
Popis organizace studia, včetně přijímání studentů a ukončení	
Jakým způsobem je vydáván diplom a dodatek k diplomu?	
Jakým způsobem jsou realizovány výměny studentů?	
Počet aktivních studií k 31. 12.	0

Souhrnné informace k tab. 2.3					
Fakulta	Bakalářské studium	Magisterské studium	Navazující magisterské studium	Doktorské studium	Celkem
Počet studijních programů					0
Počet aktivních studií v těchto programech	0	0	0	0	0

Tab. 2.4: Akreditované studijní programy uskutečňované společně s jinou vysokou školou nebo s veřejnou výzkumnou institucí* se sídlem v ČR

Fakulta	
Název studijního programu 1	
Skupina KKOV	
Partnerská vysoká škola/ instituce*	
Počátek realizace programu	
Délka studia (semestry)	
Typ programu (bakalářský, navazující magisterský, magisterský, doktorský)	
Popis organizace studia, včetně přijímání studentů a ukončení	
Počet aktivních studií k 31. 12.	0
Název studijního programu 2	
Skupina KKOV	
Partnerská vysoká škola/ instituce*	
Počátek realizace programu	
Délka studia (semestry)	
Typ programu (bakalářský, navazující magisterský, magisterský, doktorský)	
Popis organizace studia, včetně přijímání studentů a ukončení	
Počet aktivních studií k 31. 12.	0

Pozn.: *= Jedná se například o akreditované studijní programy uskutečňované společně s AV ČR či s jinými veřejnými výzkumnými institucemi se sídlem v ČR.

Souhrnné informace k tab. 2.4

Fakulta	Bakalářské studium	Magisterské studium	Navazující magisterské studium	Doktorské studium	Celkem
Počet studijních programů					0
Počet aktivních studií v těchto programech	0	0	0	0	0

Tab. 2.5: Akreditované studijní programy uskutečňované společně s vyšší odbornou školou	
Fakulta	
Název studijního programu 1	
Skupina KKOV	
Partnerská vyšší odborná škola	
Počátek realizace programu	
Délka studia (semestry)	
Typ programu (bakalářský, navazující magisterský, magisterský, doktorský)	
Popis organizace studia, včetně přijímání studentů a ukončení	
Počet aktivních studií k 31. 12.	0
Název studijního programu 2	
Skupina KKOV	
Partnerská vyšší odborná škola	
Počátek realizace programu	
Délka studia (semestry)	
Typ programu (bakalářský, navazující magisterský, magisterský, doktorský)	
Popis organizace studia, včetně přijímání studentů a ukončení	
Počet aktivních studií k 31. 12.	0

Souhrnné informace k tab. 2.5					
Fakulta	Bakalářské studium	Magisterské studium	Navazující magisterské studium	Doktorské studium	Celkem
Počet studijních programů					0
Počet aktivních studií v těchto programech	0	0	0	0	0

Tab. 2.6: Kurzy celoživotního vzdělávání (CŽV) na vysoké škole (počty kurzů)

Fakulta	KOV	Kurzy orientované na výkon povolání			Kurzy zájmové			U3V	CELKEM
		do 15 hod	od 16 do 100 hod	více než 100 hod	do 15 hod	od 16 do 100 hod	více než 100 hod		
Skupiny akreditovaných studijních programů	KOV								
přírodní vědy a nauky	11-18								0
technické vědy a nauky	21-39								0
zeměděl.-les. a veter. vědy a nauky	41,43								0
zdravot., lékař. a farm. vědy a nauky	51-53								0
společenské vědy, nauky a služby	61,67,71-73		2	1					3
ekonomie	62,65		0	5					5
právo, právní a veřejnosprávní činnost	68								0
pedagogika, učitelství a sociál. péče	74,75								0
obory z oblasti psychologie	77								0
vědy a nauky o kultuře a umění	81,82								0
CELEKM		0	2	6	0	0	0	0	8

Tab. 2.7: Kurzy celoživotního vzdělávání (CŽV) na vysoké škole (počty účastníků)

Fakulta		Kurzy orientované na výkon povolání			Kurzy zájmové			U3V	CELKEM*	Z toho počet účastníků, jež byli přijímáni do akreditovaných studijních programů podle § 60 zákona o vysokých školách
		do 15 hod	od 16 do 100 hod	více než 100 hod	do 15 hod	od 16 do 100 hod	více než 100 hod			
Skupiny akreditovaných studijních programů	KKOV									
přírodní vědy a nauky	11-18									
technické vědy a nauky	21-39									
zeměděl.-les. a veter. vědy a nauky	41,43									
zdravot., lékař. a farm. vědy a nauky	51-53									
společenské vědy, nauky a služby	61,67,71-73		74	2					76	2
ekonomie	62,65		0	56					56	16
právo, právní a veřejnosprávní činnost	68									
pedagogika, učitelství a sociál. péče	74,75									
obory z oblasti psychologie	77									
vědy a nauky o kultuře a umění	81,82									
CELKEM*			74	58					132	18

Pozn.: * = Jelikož jsou vykazovány fyzické osoby, které se mohou účastnit i více kurzů není údaj celkem součtem předcházejících řádků či sloupců, ale odráží stav reálného celkového počtu účastníků kurzů.

Tab. 3.1: Studenti v akreditovaných studijních programech (počty studií)

		Bakalářské studium		Magisterské studium		Navazující magisterské studium		Doktorské studium		CELKEM
		P	K/D	P	K/D	P	K/D	P	K/D	
Fakulta 1 (název)*										
Skupiny akreditovaných studijních programů	KKOV									
přírodní vědy a nauky	11-18									0
technické vědy a nauky	21-39									0
zeměděl.-les. a veter. vědy a nauky	41,43									0
zdravot., lékař. a farm. vědy a nauky	51-53									0
společenské vědy, nauky a služby	61,67,71-73	164	231	0	0	42	0	0	0	437
ekonomie	62,65	411	260	0	0	269	0	15	9	964
právo, právní a veřejnosprávní činnost	68									0
pedagogika, učitelství a sociál. péče	74,75									0
obory z oblasti psychologie	77									0
vědy a nauky o kultuře a umění	81,82									0
Fakulta celkem	X	575	491	0	0	311	0	15	9	1401
Z toho počet žen na Fakultě 1	X	409	396			214		7	4	1030
Z toho počet cizinců na Fakultě 1	X	12	6			4		1	2	25

Pozn.: * = Fakulta nebo jiná součást vysoké školy uskutečňující akreditovaný studijní program

P = prezenční

K/D = kombinované / distanční

Tab. 3.2: Studenti - samoplátcí** (počty studií)

	KKOV	Bakalářské studium		Magisterské studium		Navazující magisterské studium		Doktorské studium		CELKEM
		P	K/D	P	K/D	P	K/D	P	K/D	
Fakulta 1 (název)*										
Skupiny akreditovaných studijních programů	KKOV									
přírodní vědy a nauky	11-18									0
technické vědy a nauky	21-39									0
zeměděl.-les. a veter. vědy a nauky	41,43									0
zdravot., lékař. a farm. vědy a nauky	51-53									0
společenské vědy, nauky a služby	61,67,71-73	0	0	0	0	0	0	0	0	0
ekonomie	62,65	0	0	0	0	0	0	0	0	0
právo, právní a veřejnosprávní činnost	68									0
pedagogika, učitelství a sociál. péče	74,75									0
obory z oblasti psychologie	77									0
vědy a nauky o kultuře a umění	81,82									0
Fakulta celkem	X	0	0	0	0	0	0	0	0	0

Pozn.: * = Fakulta nebo jiná součást vysoké školy uskutečňující akreditovaný studijní program

Pozn.: ** = Samoplátcem se rozumí osoba (student), která si své studium v cizojazyčném studijním hradí v plné výši sama a vysoká škola ji nevykazuje v počtech studentů rozhodných pro určení výše státního příspěvku na vzdělávací činnost.

P = prezenční

K/D = kombinované / distanční

Tab. 3.3: Studijní neúspěšnost* 1. ročníku studia (v %)**

Fakulta sociálně ekonomická	Bakalářské studium			Magisterské studium			Navazující magisterské studium			Doktorské studium			CELKEM
	P	K/D	CELKEM	P	K/D	CELKEM	P	K/D	CELKEM	P	K/D	CELKEM	
společenské vědy, nauky a služby	35,0%	55,0%	48,0%	x	x	x	36,0%	x	36,0%	x	x	x	
ekonomie	47,0%	38,0%	57,0%	x	x	x	27,0%	x	27,0%	22,0%	x	22,0%	
CELKEM													

Pozn.: * = Studijní neúspěšností se rozumí podíl počtu studií započatých v kalendářním roce n a součtu neúspěšných studií této kohorty v kalendářních letech n a n+1. Viz Metodika.

Pozn.: ** = Jedná se o všechny studenty, kteří se zapsali ke studiu na dané vysoké škole v kalendářním roce n, ať jde o poprvé zapsané na vysokou školu či nikoliv.

Pozn.: *** = Fakulta nebo jiná součást vysoké školy uskutečňující akreditovaný studijní program

P = prezenční

K/D = kombinované / distanční

Hodnota CELKEM není součet ani průměr předešlých hodnot (např. pro P a K/D v určitém typu studia). Pro každé pole v tabulce je třeba provést samostatný výpočet.

Příklad:

V roce 2016 (v období od 1.1. do 31.12.) bylo na fakultu zapsáno 500 prezenčních bakalářských studií. V témže a následujícím roce jich bylo z této kohorty neúspěšně ukončeno 180. Studijní neúspěšnost této kohorty v 1. ročníku je $180/500=0,36$, tedy 36 %.

**Tab. 3.4: Stipendia* studentům podle účelu stipendia
(počty fyzických osob)**

Fakulta		
Účel stipendia	Počty studentů	Průměrná výše stipendia**
za vynikající studijní výsledky dle § 91 odst. 2 písm. a)	6	21600
za vynikající vědecké, výzkumné, vývojové, umělecké nebo další tvůrčí výsledky dle § 91 odst. 2 písm. b)		
na výzkumnou, vývojovou a inovační činnost podle zvláštního právního předpisu, § 91 odst.2 písm. c)		
v případě tíživé sociální situace studenta dle § 91 odst. 2 písm. d)	2	23000
v případě tíživé sociální situace studenta dle § 91 odst. 3		
v případech zvláštního zřetele hodných dle § 91 odst. 2 písm. e)		
z toho ubytovací stipendium		
na podporu studia v zahraničí dle § 91 odst. 4 písm. a)	15	13500
na podporu studia v ČR dle § 91 odst. 4 písm. b)		
studentům doktorských studijních programů dle § 91 odst. 4 písm. c)	16	7500
jiná stipendia	172	15000
CELKEM***	211	14 588

Pozn.: * = Bez ohledu na zdroj prostředků, netýká se pouze prostředků z MŠMT.

Pozn.: ** = Podíl celkové sumy vyplacené na daný typ stipendia za rok a celkového počtu fyzických osob, kterým bylo dané stipendium za rok alespoň jednou vyplaceno. Pokud bylo stipendium jedné osobě vyplaceno vícekrát, je osoba započtena pouze jednou, ale do výpočtu vstoupí součet částek této osobě vyplacených.

Pozn.: *** = Jelikož jsou vykazovány fyzické osoby, které mohou být příjemcem více stipendií počty studentů celkem nejsou součtem předcházejících sloupců, ale odráží stav reálného počtu studentů.

Příklad: Vysokou školou bylo za vynikající studijní výsledky dle § 91 odst. 2 písm. a) vyplaceno studentům za rok celkově 15 000 Kč. Toto stipendium pobírali celkem 3 studenti, přičemž dva ho získali jedenkrát a třetí student třikrát. Průměrná výše tohoto stipendia činila 5 000 Kč (= 15 000/3).

Tab. 4.1: Absolventi akreditovaných studijních programů (počty absolvovaných studií)

		Bakalářské studium		Magisterské studium		Navazující magisterské studium		Doktorské studium		CELKEM
		P	K/D	P	K/D	P	K/D	P	K/D	
Fakulta 1 (název)*										
Skupiny akreditovaných studijních programů	KKOV									
přírodní vědy a nauky	11-18									0
technické vědy a nauky	21-39									0
zeměděl.-les. a veter. vědy a nauky	41,43									0
zdravot., lékař. a farm. vědy a nauky	51-53									0
společenské vědy, nauky a služby	61,67,71-73	50	25	0	0	0	0	0	0	75
ekonomie	62,65	115	44	0	0	86	0	0	0	245
právo, právní a veřejnosprávní činnost	68									0
pedagogika, učitelství a sociál. péče	74,75									0
obory z oblasti psychologie	77									0
vědy a nauky o kultuře a umění	81,82									0
Fakulta celkem	X	165	69	0	0	86	0	0	0	320
Z toho počet žen na Fakultě 1	X	131	51			56				238
Z toho počet cizinců na Fakultě 1	X	1	3			0				4

P = prezenční, K/D = kombinované/ distanční; vykazují se počty úspěšně absolvovaných studií (nikoliv fyzické osoby) v období 1. 1. – 31. 12.

Pozn.: * = Fakulta nebo jiná součást vysoké školy uskutečňující akreditovaný studijní program.

Tab. 5.1: Zájem o studium na vysoké škole

		Bakalářské studium				Magisterské studium				Navazující magisterské studium				Doktorské studium			
		Počet uchazečů (fyzické osoby)	Počet přihlášek	Počet přijetí	Počet zápisů ke studiu	Počet uchazečů (fyzické osoby)	Počet přihlášek	Počet přijetí	Počet zápisů ke studiu	Počet uchazečů (fyzické osoby)	Počet přihlášek	Počet přijetí	Počet zápisů ke studiu	Počet uchazečů (fyzické osoby)	Počet přihlášek	Počet přijetí	Počet zápisů ke studiu
FSE																	
Skupiny akreditovaných studijních programů	KKOV																
přírodní vědy a nauky	11-18																
technické vědy a nauky	21-39																
zeměděl.-les. a veter. vědy a nauky	41,43																
zdravot., lékař. a farm. vědy a nauky	51-53																
společenské vědy, nauky a služby	61,67,71-73	308	308	219	174	0	0	0	0	43	43	26	23	0	0	0	0
ekonomie	62,65	704	704	490	328	0	0	0	0	181	181	141	117	17	17	15	15
právo, právní a veřejnosprávní činnost	68																
pedagogika, učitelství a sociál. péče	74,75																
obory z oblasti psychologie vědy a nauky o kultuře a umění	77																
Fakulta celkem	X		1 012	709	502		0	0	0		224	167	140		17	15	15

Pozn.: * = Fakulta nebo jiná součást vysoké školy uskutečňující akreditovaný studijní program

P = prezenční

K/D = kombinované / distanční

Tab. 6.1: Akademičtí a vědečtí pracovníci a ostatní zaměstnanci celkem (průměrné přepočtené počty*)

FSE	Akademičtí pracovníci							Vědečtí pracovníci**	Ostatní zaměstnanci***	CELKEM zaměstnanci
	CELKEM akademičtí pracovníci	Profesoři	Docenti	Odborní asistenti	Asistenti	Lektoři	vedec, výzkumní a vývojoví pracovníci podílející se na pedagog. činnosti			
Celkem	47,30	1,10	10,00	35,70	0,50			12,52	26,53	86,35
Počty žen na fakultě 1	20,80	1,00	3,50	15,80	0,50			2,45	22,38	45,63

Pozn.: * = Průměrným přepočteným počtem se rozumí podíl celkového počtu skutečně odpracovaných hodin za sledované období od 1. 1. do 31. 12. všemi pracovníky (ve sledované kategorii; vč. DPČ, mimo DPP) a celkového ročního fondu pracovní doby připadajícího na jednoho zaměstnance pracujícího na plnou pracovní dobu.

Pozn.: ** = Vědeckým pracovníkem se v tomto případě rozumí osoba, která není akademickým pracovníkem dle § 70 zákona č. 111/1998 Sb., o vysokých školách

Pozn.: *** = Ostatními zaměstnanci se rozumí všichni další pracovníci, kteří se přímo nepodílejí na vzdělávání a výzkumu. Jedná se tedy zejména o administrativní, technické a jiné zaměstnance.

Pozn.: **** = Fakulta nebo jiná součást vysoké školy uskutečňující akreditovaný studijní program

Tab. 6.2: Věková struktura akademických a vědeckých pracovníků (počty fyzických osob)

FSE	Akademičtí pracovníci												CELKEM	z toho ženy		
	Profesoři		Docenti		Odborní asistenti		Asistenti		Lektoři		Vědečtí, výzkumní a vývojoví pracovníci podílející se na pedagog. činnosti				Vědečtí pracovníci*	
	CELKEM	ženy	CELKEM	ženy	CELKEM	ženy	CELKEM	ženy	CELKEM	ženy	CELKEM	ženy			CELKEM	ženy
do 29 let					2	1	1	1					10	3	13	5
30-39 let			1		16	5							3	1	20	6
40-49 let	1		5	1	11	5							1	1	18	7
50-59 let			1	1	4	4									5	5
60-69 let	1	1	5	1	7	2									13	4
nad 70 let			1												1	0
CELKEM	2	1	13	3	40	17	1	1	0	0	0	0	14	5	70	27

Kontrola s údaji z tab. 6.3

#REF!

#REF!

Pozn.: * = Vědeckým pracovníkem se v tomto případě rozumí osoba, která není akademickým pracovníkem dle § 70 zákona č. 111/1998 Sb., o vysokých školách.

Tab. 6.3: Počty akademických a vědeckých pracovníků podle rozsahu pracovních úvazků a nejvyšší dosažené kvalifikace
(počty fyzických osob dle rozsahu úvazků)

	Akademičtí pracovníci						Vědečtí pracovníci*		CELKEM	z toho ženy		
<i>FSE</i>												
	prof.		doc.		DrSc., CSc., Dr., Ph.D., Th.D.		ostatní					
Rozsahy úvazků	CELKEM	ženy	CELKEM	ženy	CELKEM	ženy	CELKEM	ženy	CELKEM	ženy		
do 0,3					5	1	2	1	5	3	12	5
0,31–0,5					9	3	1	1	3	1	13	5
0,51–0,7					1		1				2	0
0,71–1					24	11	13	5	6	1	43	17
více než 1											0	0
CELKEM	0	0	0	0	39	15	17	7	14	5	70	27

Kontrola s údaji z tab. 6.2

#REF!

#REF!

Pozn.: uvádí se pouze nejvyšší dosažený akademický titul

Pozn.: * = Vědeckým pracovníkem se v tomto případě rozumí osoba, která není akademickým pracovníkem dle § 70 zákona č. 111/1998 Sb., o vysokých školách.

Tab. 6.4: Vedoucí pracovníci (fyzické osoby)

	Rektor/D ěkan	Prorektor/P roděkan	Akademický senát	Vědecká/u mělecká/a kademická rada	Kvestor/ Tajemník*	Správní rada	Ředitel ústavu, vysokoškolského zemědělského nebo lesního statku	Vedoucí katedry/institutu/ výzkumného pracoviště	Vedoucí pracovníci CELKEM ***
FSE	1	4	7	16	1	0		8	37
z toho ženy		1	4	4	1	0		3	13

Pozn.: * = Fakulta nebo jiná součást vysoké školy.

Pozn.: ** = podle zákona o vysokých školách, § 25. čl. 2.

Pozn.: *** = Údaj celkem nemusí odrážet reálný stav fyzických osob (jedna osoba může v rámci VŠ či fakulty zastávat více pozic), jedná se o prostý součet buňek.

**Tab. 6.5: Akademičtí a vědečtí pracovníci
s cizím státním občanstvím (průměrné přepočtené počty***)**

	Akademičtí pracovníci	Vědečtí pracovníci**
FSE	7	2
<i>v tom: Německo</i>		1
<i>Polsko</i>		
<i>Rakousko</i>		
<i>Slovensko</i>	6	
<i>ostatní státy EU</i>		
<i>ostatní státy mimo EU</i>	1	1
ženy z celkového počtu (bez ohledu na státní občanství)	2	0

Pozn.: * = Fakulta nebo jiná součást vysoké školy uskutečňující akreditovaný studijní program

Pozn.: ** = Vědeckým pracovníkem se v tomto případě rozumí osoba, která není akademickým pracovníkem dle § 70 zákona č. 111/1998 Sb., o vysokých školách.

Pozn.: *** = Průměrným přepočteným počtem se rozumí podíl celkového počtu skutečně odpracovaných hodin za sledované období od 1. 1. do 31. 12. všemi pracovníky (ve sledované kategorii; vč. DPČ, mimo DPP) a celkového ročního fondu pracovní doby připadajícího na jednoho zaměstnance pracujícího na plnou pracovní dobu.

Tab. 6.6: Nově jmenovaní docenti a profesoři (počty)

	Počet			Věkový průměr nově jmenovaných***
	Na dané VŠ*		Kmenoví zaměstnanci VŠ jmenovaní na jiné VŠ**	
	Celkem	Z toho kmenoví zaměstnanci dané VŠ		
Fakulta sociálně ekonomická***	0			
Profesoři jmenovaní v roce 2017				
z toho ženy				
Docenti jmenovaní v roce 2017				
z toho ženy				

Pozn.: *= Zahrnuty jsou veškeré habilitace a jmenování, které proběhly v daném kalendářním roce na dané VŠ, bez ohledu na to, zda nově jmenovaní docenti a profesoři kmenově spadali pod tuto VŠ.

Pozn.: ** = Uvádí se počty docentů a profesorů, kteří kmenově spadají pod danou VŠ, ale byli jmenováni na jiné VŠ.

Pozn.: *** = Věkový průměr se vypočítá z celkového počtu nově jmenovaných na dané VŠ (fakultě nebo celkového počtu).

Pozn.: **** = Fakulta nebo jiná součást vysoké školy uskutečňující akreditovaný studijní program

Tab. 7.1: Zapojení vysoké školy do programů mezinárodní spolupráce (bez ohledu na zdroj financování)

Fakulta	H2020/ 7. rámcový program EK		Ostatní	CELKEM
	CELKEM	Z toho Marie-Curie Actions		
Počet projektů*				0
Počet vyslaných studentů**				0
Počet přijatých studentů***			2	2
Počet vyslaných akademických a vědeckých pracovníků****				0
Počet přijatých akademických a vědeckých pracovníků*****			2	2
Dotace v tis. Kč*****				0

Pozn.: *= Jedná se o v daném roce probíhající projekty.

Pozn.: ** = Vyjíždějící studenti (tj. počty výjezdů) – kteří v roce 2017 absolvovali zahraniční pobyt; započítávají se i ti studenti, jejichž pobyt začal v roce 2016. Započítávají se pouze studenti, jejichž pobyt trval více než 4 týdny (28 dní). Pokud VŠ uvádí i jinak dlouhé výjezdy, uvede to v poznámce k tabulce.

Pozn.: *** = Přijíždějící studenti (tj. počty příjezdů) – kteří přijeli v roce 2017; započítávají se i ti studenti, jejichž pobyt začal v roce 2016. Započítávají se pouze studenti, jejichž pobyt trval více než 4 týdny (28 dní). Pokud VŠ uvádí i jinak dlouhé výjezdy, uvede to v poznámce k tabulce.

Pozn.: **** = Vyjíždějící akademičtí pracovníci (tj. počty výjezdů) – kteří v roce 2017 absolvovali zahraniční pobyt; započítávají se i ti pracovníci, jejichž pobyt začal v roce 2016.

Pozn.: ***** = Přijíždějící akademičtí pracovníci (tj. počty příjezdů) – kteří přijeli v roce 2017; započítávají se i ti pracovníci, jejichž pobyt začal v roce 2016.

Pozn.: ***** = Uvedené částky představují celkové finanční zdroje projektů, včetně spolufinancování MŠMT.

Gibraltar								0
Grenadský stát								0
Grónsko								0
Gruzie								0
Guatemalská republika								0
Guinejská republika								0
Guyanská kooperativní republika								0
Heardův ostrov a MacDonaldu ostrovy								0
Honduraská republika								0
Chilská republika								0
Chorvatská republika								0
Indická republika								0
Indonéská republika								0
Irácká republika								0
Íránská islámská republika								0
Irsko								0
Islandská republika								0
Italská republika	1		0	0	0	1	0	2
Jamajka								0
Japonsko								0
Jemenská republika								0
Jihoafrická republika								0
Jihosúdánská republika								0
Jižní Georgie a Jižní Sandwichovy ostrovy								0
Jordánské hášimovské království								0
Kajmanské ostrovy								0
Kambodžské království								0
Kamerunská republika								0
Kanada								0
Kapverdská republika								0
Keňská republika								0
Kolumbijská republika								0
Komorský svaz								0
Konžská republika								0
Korejská lidově demokratická republika								0
Korejská republika								0
Kosovská republika								0
Kostarická republika								0
Království Bahrajn								0

Království Saúdská Arábie								0
Království Tonga								0
Kubánská republika								0
Kuvajtský stát								0
Kyperská republika								0
Kyrgyzská republika								0
Laoská lidově demokratická republika								0
Lesothské království								0
Libanonská republika								0
Liberijská republika								0
Libyjský stát								0
Lichtenštejnské knížectví								0
Litevská republika								0
Lotyšská republika								0
Lucemburské velkovévodství								0
Madagaskarská republika								0
Maďarsko								0
Malajsie								0
Malawiská republika								0
Maledivská republika								0
Maltská republika								0
Marocké království								0
Mauricijská republika								0
Mauritánská islámská republika								0
Menší odlehlé ostrovy USA								0
Mnohonárodní stát Bolívie								0
Moldavská republika								0
Monacké knížectví								0
Mongolsko								0
Montserrat								0
Mosambická republika								0
Namibijská republika								0
Nepálská federativní demokratická republika								0
Nezávislý stát Papua Nová Guinea								0
Nezávislý stát Samoa								0
Nigerijská federativní republika								0
Nigerská republika								0
Nikaragujská republika								0
Niue								0

Nizozemské Antily								0
Nizozemsko								0
Norské království								0
Nová Kaledonie								0
Nový Zéland								0
Ostrov Man								0
Ostrovky Turks a Caicos								0
Pákistánská islámská republika								0
Palestina								0
Palestinská autonomní území								0
Panamská republika								0
Panamská republika								0
Paraguayská republika								0
Peruánská republika								0
Pitcairnovy ostrovy								0
Polská republika	0	0	3	2	0	0	0	5
Portorické společenství								0
Portugalská republika			1		1			2
Provincie Alandy								0
Rakouská republika								0
Region Francouzská Guyana								0
Region Guadeloupe								0
Region Martinik								0
Region Réunion								0
Republika Guinea-Bissau								0
Republika Haiti								0
Republika Kazachstán								0
Republika Kiribati								0
Republika Mali								0
Republika Marshallovy ostrovy								0
Republika Myanmarský svaz								0
Republika Nauru								0
Republika Palau								0
Republika Pobřeží slonoviny								0
Republika Rovnicková Guinea								0
Republika San Marino								0
Republika Sierra Leone								0
Republika Tádžikistán								0
Republika Trinidad a Tobago								0

Republika Uzbekistán								0
Republika Vanuatu								0
Rumunsko								0
Ruská federace	0	2	0	0	0	0	0	2
Rwandská republika								0
Řecká republika								0
Saharská arabská demokratická republika								0
Salvadorská republika								0
Senegalská republika								0
Seychelská republika								0
Singapurská republika								0
Slovenská republika	4	1	4	3	0	0	0	12
Slovinská republika								0
Somálská federativní republika								0
Spojené království Velké Británie a Severního Irska	5	3	3	1	1	0	0	13
Spojené státy americké								0
Spojené státy mexické								0
Společenství Severní Mariany								0
Společenství Svatý Bartoloměj								0
Společenství Svatý Martin								0
Spolková republika Německo								0
Srbská republika								0
Srbsko a Černá Hora								0
Srbsko a Černá Hora								0
Stát Brunej Darussalam								0
Stát Eritrea								0
Stát Izrael								0
Stát Katar								0
Stát Spojené arabské emiráty								0
Středoafriická republika								0
Súdánská republika								0
Súdánská republika								0
Sultanát Omán								0
Surinamská republika								0
Svatá Helena, Ascension a Tristan da Cunha								0
Svatá Lucie								0
Svatý Martin (NL)								0
Svatý Vincenc a Grenadiny								0
Svazijské království								0

Syrská arabská republika								0
Šalomounovy ostrovy								0
Španělské království	1	1	0	1	0	0	3	
Špicberky a Jan Mayen							0	
Šrílanská demokratická socialistická republika							0	
Švédské království							0	
Švýcarská konfederace							0	
Tanzanská sjednocená republika							0	
Teritorium Francouzská jižní a antarktická území							0	
Teritorium Guam							0	
Teritorium Wallisovy ostrovy a Futuna							0	
Thajské království							0	
Tokelau							0	
Tožská republika							0	
Tuniská republika							0	
Turecká republika	0	12	0	7	0	0	19	
Turkmenistán							0	
Tuvalu							0	
Ugandská republika							0	
Ukrajina							0	
Uruguayská východní republika							0	
Území Americká Samoa							0	
Území Kokosové (Keelingovy) ostrovy							0	
Území Norfolk							0	
Území Vánoční ostrov							0	
Územní společenství Saint Pierre a Miquelon							0	
Vatikánský městský stát							0	
Vietnamská socialistická republika							0	
Zambijská republika							0	
Zimbabwská republika							0	
Zvláštní administrativní oblast Čínské lidové republiky Hongkong							0	
Zvláštní administrativní oblast Čínské lidové republiky Macao							0	
Ostatní země							0	
CELKEM	11	0	20	11	14	4	60	

Pozn.: * = Vyjíždějící studenti (tj. počty výjezdů) – studenti, kteří v roce 2017 absolvovali (ukončili) zahraniční pobyt; započítávají se i ti studenti, jejichž pobyt začal v roce 2016. Započítávají se pouze studenti, jejichž pobyt trval alespoň 2 týdny (14 dní).

Pozn.: ** = Přijíždějící studenti (tj. počty příjezdů) – studenti, kteří přijeli v roce 2017; započítávají se i ti studenti, jejichž pobyt začal v roce 2016. Započítávají se pouze studenti, jejichž pobyt trval alespoň 2 týdny (14 dní).

Pozn.: *** = Vyjíždějící akademičtí/ostatní pracovníci (tj. počty výjezdů) – pracovníci, kteří v roce 2017 absolvovali (ukončili) zahraniční pobyt; započítávají se i ti pracovníci, jejichž pobyt začal v roce 2016. Započítávají se pouze pracovníci, jejichž pobyt trval alespoň 5 dní.

Pozn.: **** = Přijíždějící akademičtí/ostatní pracovníci (tj. počty příjezdů) – pracovníci, kteří přijeli v roce 2017; započítávají se i ti pracovníci, jejichž pobyt začal v roce 2016. Započítávají se pouze pracovníci, jejichž pobyt trval alespoň 5 dní.

Pozn.: ***** = V tabulce 12.3 Mobilita studentů a akademických a ostatních pracovníků podle zemí je uveden výčet všech zemí; účelem je usnadnění zpracování získaných údajů MŠMT. Současně by neměl představovat dodatečnou zátěž pro vysoké školy při vyplňování. V případě neexistence mobility z dané země nevyplňujte prosím buňku.

Pozn.: ***** = Absolventskou stáží se rozumí praktická stáž v zahraničním podniku nebo organizaci v délce 2-12 měsíců, která je započatá po úspěšném absolvování studia a ukončená do jednoho roku od absolvování studia. Absolventská stáž je realizována na základě trojstranné dohody mezi studentem, vysílající vysokoškolskou institucí a přijímající

Tab. 7.3: Mobilita absolventů (podíly absolvovaných studií)**

	Bakalářské studium	Magisterské studium	Navazující magisterské studium	Doktorské studium	CELKEM**
Fakulta 1 (název)*					
Podíl absolventů, kteří během svého studia vyjeli na zahraniční pobyt v délce alespoň 14 dní [%]	10	0	13	0	5,75
Podíl absolventů doktorského studia, u nichž délka zahraničního pobytu dosáhla alespoň 1 měsíc (tj. 30 dní) [%]					0

Pozn.: * = Fakulta nebo jiná součást vysoké školy uskutečňující akreditovaný studijní program.

Pozn.: ** = Celkové hodnoty za fakultu (poslední pole ve vrchním řádku u každé fakulty) i za vysokou školu (všechna prázdná pole za vysokou školu ve struktuře VZ) nejsou součtem či průměrem za předcházející údaje v řádcích či sloupcích. Hodnoty do těchto buněk je potřeba vypočítat zvlášť.

**Tab. 8.1: Konference (spolu)pořádané vysokou školou
(počty)**

	S počtem účastníků vyšším než 60	Mezinárodní konference**
<i>Fakulta sociálně ekonomická</i>	0	2
Celkem		2

Pozn.: * = Fakulta nebo jiná součást vysoké školy uskutečňující akreditovaný studijní program

Pozn.: ** = Mezinárodní konference je taková konference, které se účastní alespoň jeden zahraniční řečník a jejíž všechny příspěvky jsou lokalizované do alespoň jednoho z následujících jazyků - angličtina, francouzština, němčina, nebo do jazyka vlastního oborového zaměření dané konference, např. pro filologické obory.

Tab. 8.2: Odborníci* z aplikační sféry podílející se na výuce a na praxi v akreditovaných studijních programech (počty)

	Osoby mající pracovně právní vztah s vysokou školou nebo její součástí			Osoby nemající pracovně právní vztah s vysokou školou nebo její součástí		
	Počet osob podílejících se na výuce	Počet osob podílejících se na vedení závěrečné práce	Počet osob podílejících se na praxi	Počet osob podílejících se na výuce	Počet osob podílejících se na vedení závěrečné práce	Počet osob podílejících se na praxi***
FSE	5	7	0	1	19	0
z toho ženy						

Pozn.: * = Odborníci z aplikační sféry podílející se alespoň z jedné třetiny časového rozvrhu na výuce alespoň jednoho kurzu nebo jsou vedoucími závěrečné práce studenta. Pokud daný pracovník je kmenovým zaměstnancem dané VŠ/fakulty, měl by mít minimálně stejně velký úvazek i mimo VŠ/fakultu.

Pozn.: ** = Fakulta nebo jiná součást vysoké školy uskutečňující akreditovaný studijní program/obor.

Pozn.: *** = Jedná se o osoby mající přímou zodpovědnost za výkon odborné praxe studenta.

Tab. 8.3: Studijní obory/programy**, které mají ve své obsahové náplni povinné absolvování odborné praxe*** po dobu alespoň 1 měsíce* (počty)**

	Počty studijních oborů/programů****	Počty aktivních studií
<i>Fakulta sociálně ekonomická</i>	3	595
CELKEM	3	595

Pozn.: * = Doba trvání jednotlivých povinných praxí mohla být i kratší, ale v součtu musela dosahovat alespoň 1 měsíce.

Pozn.: ** = Fakulta nebo jiná součást vysoké školy uskutečňující akreditovaný studijní program/obor
 Pozn.: *** = Povinnou praxí se rozumí taková, která je součástí akreditace daného studijního oboru, přičemž se může jednat o součást některého z předmětů či o samostatný předmět. Jedná se o odborné profesní praxe.

Pozn.: **** = VŠ uvede údaj vztahující se k nejnižší akreditované jednotce - promírně studijní obor, pokud studijní program se nedělí na studijní obory, tak údaj za studijní program

Tab. 8.4: Transfer znalostí a výsledků výzkumu do praxe

Fakulta				Příjmy CELKEM
	V ČR	V zahraničí	Počet CELKEM	
Počet nových spin-off/start-up podniků*				
Patentové přihlášky podané			0	
Udělené patenty**			0	
Zapsané užité vzory			0	
Licenční smlouvy platné k 31. 12.			0	
Licenční smlouvy nově uzavřené			0	
Smluvní výzkum***, konzultace a poradenství***			15	14 353 652 Kč
Placené vzdělávací kurzy pro zaměstnance subjektů aplikační sféry***				

Pozn.: *= Jedná se o nově vzniklé spin-off/start-up podniky podpořené vysokou školou v roce 2017 (počty).

Pozn.: **= V položce "V zahraničí" se v případě Evropského patentu tento v tabulce vykazuje pouze jednou, bez ohledu na počet designovaných zemí.

Pozn.: ***= Definice položek týkajících se příjmů a hodnoty v tabulce u těchto položek odpovídají Výroční zprávě o hospodaření pro rok 2017 pro VVŠ (tab. č. 6). SVŠ vyplní tyto položky dle uvážení.

Licenční smlouva je definována jako poskytnutí práva ve sjednaném rozsahu a na sjednaném území na nabytí či poskytnutí licence na některou z ochran duševního a průmyslového vlastnictví. Licenční smlouvy se uzavírají k patentovaným vynálezům, resp. zapsaným užitém vzorům, průmyslovým vzorům, topografií polovodičových výrobků, novým odrůdám rostlin a plemenům zvířat či k ochranným známkám písemnou smlouvou. Poskytovatel opravňuje nabyvatele ve sjednaném rozsahu a na sjednaném území k výkonu práv z duševního a průmyslového vlastnictví a nabyvatel se zavazuje k poskytování určité úplaty (licenční poplatky) nebo jiné majetkové hodnoty. Nabyvateli přitom nehrozí obvinění z narušení duševního vlastnictví či autorského práva ze strany poskytovatele.

Smluvní výzkum je výzkum na zakázku, který vychází ze spolupráce (interakce) specificky plnící především výzkumné potřeby subjektů aplikační sféry a vysokoškolská instituce je pro subjekt aplikační sféry realizuje dle jeho požadavků a potřeb. Za tento výzkum jsou jí tímto subjektem poskytovány finanční prostředky. Typicky zahrnuje rozsáhlejší projekty, originální výzkum a psaný report. Obvykle bývá výzkum na zakázku zadán jednou konkrétní externí organizací (pro její potřebu). Není rozhodující, zda finanční prostředky, které subjekt aplikační sféry na takový smluvní výzkum vynaložil, pochází z veřejných či soukromých zdrojů. Za smluvní výzkum nelze považovat případ, kdy je vysoká škola příjemcem účelové podpory na aplikovaný výzkum.

Placené vzdělávací kurzy prohlubující kvalifikaci zaměstnanců subjektů aplikační sféry (např. podnikové vzdělávací kurzy). Subjektem aplikační sféry se zde rozumí právnická osoba, jejíž hlavní činností není výzkum a vývoj. Může se jednat o podnikatelský subjekt, orgán veřejné správy, neziskovou organizaci, apod. - vždy s podmínkou, že hlavní činnost není výzkumná. Výnosy budou zahrnuty z těch vzdělávacích kurzů, které jsou "na zakázku", tzn. po dohodě s danou organizací pro její zaměstnance. Nejedná se zde o vyčíslení nákladů účastníků vzdělávacích kurzů, kteří jsou zaměstnaní ve společnosti, která splňuje výše uvedenou definici. Naopak, jedná se o kurzy, jež vznikly po dohodě s vybranou společností, neboť tato chtěla školit své zaměstnance.

Konzultace a poradenství je založeno na poskytnutí expertní rady, názoru či činnosti, jenž závisí na vysoké míře intelektuálních vstupních zdrojů od vysokoškolské instituce ke klientovi. Vysoká škola za úplatu a v souladu s tržními podmínkami poskytuje konzultační a poradenské služby subjektům aplikační sféry. Hlavním požadovaným výstupem konzultace není vytvoření nové znalosti (vědomosti), ale porozumění nebo pochopení určitého stavu.

Souhrnné informace k tab. 8.4

Nové uzavřené licenční smlouvy, smluvní výzkum, konzultace, poradenství a placené vzdělávací kurzy pro zaměstnance subjektů aplikační sféry	Celkový počet	Celkové příjmy
		15
	Průměrný příjem na 1 zakázku	
	Kč956 910	