

**UNIVERZITA J. E. PURKYNĚ V ÚSTÍ NAD LABEM**

**Fakulta sociálně ekonomická**



## **VÝROČNÍ ZPRÁVA**

**o činnosti FSE UJEP za rok 2016**

# OBSAH

A. HLAVNÍ ČÁST .....	3
1. ÚVOD.....	3
2. PLNĚNÍ AKTUALIZACE DLOUHODOBÉHO ZÁMĚRU FAKULTY ZA ROK 2016 .....	4
B. PŘÍLOHOVÁ ČÁST .....	5
B1 PŘÍLOHA Č.1 – TEXTOVÁ ČÁST VÝROČNÍ ZPRÁVY O ČINNOSTI FSE UJEP ZA ROK 2016 .....	5
1. ZÁKLADNÍ ÚDAJE O FAKULTĚ .....	6
2. STUDIJNÍ PROGRAMY, ORGANIZACE STUDIA A VZDĚLÁVACÍ ČINNOST .....	11
3. STUDENTI .....	12
4. ABSOLVENTI.....	15
5. ZÁJEM O STUDIUM .....	17
6. ZAMĚŠTNANCI .....	19
7. INTERNACIONALIZACE .....	20
8. VÝZKUMNÁ, VÝVOJOVÁ A DALŠÍ TVŮRČÍ ČINNOSTI.....	22
9. ZAJIŠŤOVÁNÍ KVALITY A HODNOCENÍ REALIZOVANÝCH ČINNOSTÍ.....	25
10. NÁRODNÍ A MEZINÁRODNÍ EXCELENCE VYSOKÉ ŠKOLY .....	26
11. TŘETÍ ROLE FAKULTY .....	28
ZÁVĚR.....	28
B2 PŘÍLOHA Č.1 – TABULKOVÁ ČÁST VÝROČNÍ ZPRÁVY O ČINNOSTI FSE UJEP ZA ROK 2016.....	29

# A. HLAVNÍ ČÁST

## 1. ÚVOD

Fakulta sociálně ekonomická Univerzity Jana Evangelisty Purkyně v Ústí nad Labem (dále jen „FSE UJEP“ nebo „fakulta“) je jedinou fakultou veřejnoprávní vysoké školy, která v ústeckém regionu poskytuje vzdělání a výzkum v oblasti ekonomie a managementu, hospodářské politiky a veřejné správy a také v oblasti sociální práce. Fakulta zabezpečuje studium v bakalářských, navazujících magisterských a doktorských studijních programech, a to prostřednictvím prezenční i kombinované formy studia. Fakulta nabízí ve výše uvedených oborech také celoživotní formu vzdělávání.

K 31. říjnu 2016 na Fakultě sociálně ekonomické UJEP studovalo celkem 1706 studentů v celkem deseti studijních oborech pěti studijních programů. Ve studijním programu Sociální politika a sociální práce to byly bakalářské obory Sociální práce v prezenční i kombinované formě. V rámci studijního programu Ekonomika a management bakalářský obor **Ekonomika a management** pro prezenční i kombinované studium a pokračoval bakalářský studijní obor Podniková ekonomika a Finanční management pro obě formy studia. Dalším studijním oborem byl **Regionální rozvoj a veřejná správa**, který náleží studijnímu programu Hospodářská politika a správa. I v tomto oboru studovali studenti v prezenční a kombinované formě. Pokračoval obor Regionální rozvoj.

V navazujícím magisterském studiu nabídla fakulta v roce 2016 studijní obory ve třech studijních programech. Ve studijním programu Ekonomika a management obor **Ekonomika a management**. Ve studijním programu Hospodářská politika a správa se jednalo o studijní obor **Regionální rozvoj a veřejná správa** a nově byl akreditován v programu Sociální politika a sociální práce obor **Řízení v sociální práci**. Ve všech uvedených oborech navazujícího magisterského studia probíhá výuka v prezenční formě studia.

V roce 2016 byl akreditován a nově otevřen v programu Hospodářská politika a správa obor **Aplikovaná ekonomie a správa** v doktorském studiu v prezenční i kombinované formě studia.

Ke strategickým záměrům managementu patří zvýšení výkonnosti akademických pracovníků při tvorbě uznatelných publikačních výstupů a zapojení fakulty do (i mezinárodních) vědeckých a rozvojových projektů, posílení spolupráce s regionálními podniky, zvýšení mobility studentů i akademických pracovníků a posílení pozitivního obrazu fakulty v regionu.

## 2. PLNĚNÍ AKTUALIZACE DLOUHODOBÉHO ZÁMĚRU FAKULTY ZA ROK 2016

Aktualizace Dlouhodobého záměru za rok 2016 vycházela ze 4 základních oblastí rozvoje fakulty, a to:

1. Kvalita
2. Diverzita a dostupnost
3. Internacionalizace
4. Relevance

Níže je uveden výběr dosažených cílů a záměrů v uvedených oblastech za rok 2016.

### 1. Kvalita

- Ve všech studijních programech fakulty došlo k inovaci státních závěrečných zkoušek vedoucí k větší objektivitě a transparentnosti procesu zkoušek.
- Inovace směrnice děkana věnovaná stipendiím přinesla nové podněty k vyšší motivaci studentů dosahovat lepších studijních výsledků.
- Fakulta podpořila své akademické i neakademické pracovníky při dalším vzdělávání spoluúčastí na kurzech pro zaměstnance zaměřené na rozvoj pedagogických dovedností a kurzech statistiky.
- Katedra sociální práce přijala program střednědobého výhledu práce katedry, zaměřený na aktualizaci bakalářského programu SP ve vazbě na akreditaci v roce 2018 a program rozvoje nově akreditovaného magisterského programu Sociální politika a sociální práce.

### 2. Diverzita a dostupnost

- V roce 2016 fakulta získala akreditaci pro navazující magisterský studijní program Sociální politika a sociální práce, obor Řízení v sociální práci.
- V roce 2016 fakulta získala akreditaci pro doktorský studijní program Hospodářská politika a veřejná správa, obor Aplikovaná ekonomie.
- Podány příslušné projektové žádosti v rámci strategického projektu U21 – Univerzita pro 21. století, část UniBar – Univerzita bez bariér. Projekt řeší zlepšení bezbariérového přístupu v budově v Moskevské ulici a objektu VIKS a vytvoření multimediálních učebních podpor.

### 3. Internacionalizace

- Rozšířil se počet smluv uzavíraných se zahraničními univerzitami. Zvyšuje se zájem o spolupráci s fakultou (univerzita Štětín, University of the West of Scotland v Paisley).
- Fakulta zlepšila svou pozici v zahraničí, o čemž svědčí zvyšující se počty zahraničních studentů, přijíždějících v rámci programu Erasmus+.
- Pokračovalo vytváření anglické verze www stránek fakulty včetně překladu důležitých dokumentů.
- Fakulta v roce 2016 vyučovala celkem 14 kurzů vyučovaných v anglickém jazyce.

### 4. Relevance

- Fakulta se úspěšně spolupodílela na tvorbě univerzitní projektové žádosti U21.
- V rámci uskutečněných oslav 25. výročí založení fakulta navázala kontakty se svými absolventy a s firmami.
- Klub ALUMNI funguje. Klub měl k 31. květnu 2017 371 členů, pro které byla v roce 2016 vydána dvě čísla elektronického informačního newsletteru ALUMNI FSE.

## **B. PŘÍLOHOVÁ ČÁST**

### **B1 PŘÍLOHA Č.1 – TEXTOVÁ ČÁST VÝROČNÍ ZPRÁVY O ČINNOSTI FSE UJEP ZA ROK 2016**

# 1. ZÁKLADNÍ ÚDAJE O FAKULTĚ

## 1.a FAKULTA

Fakulta sociálně ekonomická Univerzity Jana Evangelisty Purkyně v Ústí nad Labem (FSE UJEP)

### ADRESA:

Moskevská 54  
400 96 Ústí nad Labem

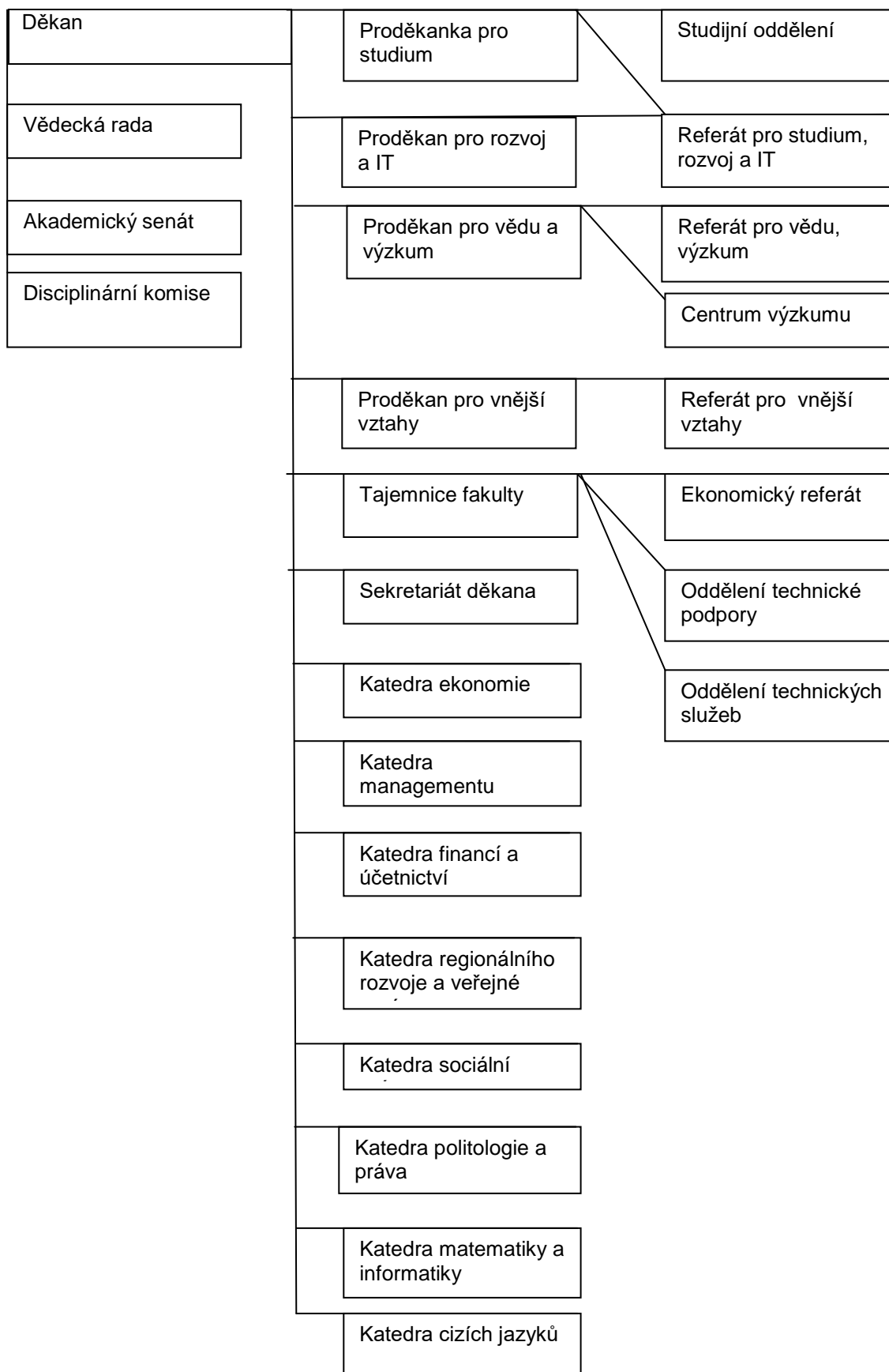
### DORUČOVACÍ ADRESA:

Univerzita J. E. Purkyně v Ústí nad Labem  
Fakulta sociálně ekonomická  
Pasteurova 3544/1  
Ústí nad Labem 400 96

### VEDENÍ FAKULTY:

Děkan	RNDr. Jaroslav Koutský, Ph.D.
Proděkanka pro studium	Ing. Kateřina Felixová, Ph.D.
Proděkan pro rozvoj a IT	Mgr. Ondřej Moc, Ph.D.
Proděkan pro vědu a výzkum	Doc. Ing. Daniel Šťastný, Ph.D.
Proděkan pro vnější vztahy	Doc. PhDr. Pavel Kuchař, CSc.
Tajemnice fakulty	Ing. Dagmar Kubišová

## 1.b STRUKTURA A ORGANIZAČNÍ SCHÉMA (KE DNI 31. 12. 2016)



## 1.c ORGÁNY FAKULTY

### AKADEMICKÝ SENÁT FAKULTY (KE DNI 31. 12. 2016)

#### Předsedkyně

PhDr. Bc. Kateřina Smejkalová, Ph.D.

#### Místopředseda

Radek Šimanovský

#### Akademičtí pracovníci

Ing. Monika Fantová

Ing. Eva Fuchsová

Doc. PhDr. Václav Houžvička, Ph.D..

Ing. Michaela Jánská, Ph.D.

Ing. Jan Slavík, Ph.D.

PhDr. Alice Reissová, Ph.D.

PhDr. Bc. Kateřina Smejkalová, Ph.D.

#### Studenti

Andrej Kostin

Jan Kouba

Noshdar Muhamed

Vasily Razumov

Radek Šimanovský

Simona Vršecká

### VĚDECKÁ RADA FAKULTY (KE DNI 31. 12. 2016)

#### Předseda:

RNDr. Jaroslav Koutský, Ph.D.

#### Interní členové

PhDr. Miroslav Barták, Ph.D.

Doc. PhDr. Peter Brnula, PhD.

Doc. PhDr. Václav Houžvička, Ph.D.

Prof. Ing. Jiřina Jílková, CSc.

Doc. Mgr. Michal Koleček, Ph.D.

Doc. PhDr. Pavel Kuchař, CSc.

Doc. JUDr. Pavel Mates, CSc.

Doc. Ing. Slavomíra Svátková, CSc.

RNDr. Miloslav Šašek, CSc.

Doc. Ing. Daniel Šťastný, Ph.D.

Katedra sociální práce FSE UJEP (tajemník VR)

Katedra sociální práce FSE UJEP

Katedra práva a politologie FSE UJEP

Prorektorka pro vědu a další tvůrčí činnost UJEP

Děkan FUD UJEP

Proděkan pro vnější vztahy FSE UJEP

Katedra práva a politologie FSE UJEP

Katedra financí a účetnictví FSE UJEP

vedoucí Katedry regionálního rozvoje a veřejné správy FSE UJEP

proděkan pro vědu a výzkum FSE UJEP



### Externí členové

Doc. PhDr. Jiří Buriánek, CSc	FF UK Praha
Doc. Mgr. Ing. Martin Dlouhý, Dr., MSc.	FIS VŠE
Ing. Mojmír Hampl, Ph.D.	viceguvernér ČNB
Prof. Ing. Ivan Jáč, CSc.	EF TUL
Prof. Stanislaw Korenik	Uniwersytet Ekonomiczny we Wrocławiu
Prof. Ing. Iva Ritschelová, CSc.	předsedkyně CSU
Prof. Ing. Hana Řezanková CSc.	FIS VŠE
Doc. Ing. Stanislav Škapa, Ph.D.	děkan FP VUT
Prof. Ing. Josef Šíma, Ph.D.	rektor CEVRO Institut
Doc. RNDr. Václav Toušek, CSc.	PřF UPOL
Prof. RNDr. René Wokoun, CSc.	
Doc. RNDr. Milan Víturka, CSc. .	ESF MUNI
Doc. Ing. Miroslav Žižka, Ph.D	děkan EF TUL

### **DISCIPLINÁRNÍ KOMISE (KE DNI 31. 12. 2015)**

#### Předsedkyně

PhDr. Hana Suchánková, Ph.D.

#### Členové

Mgr. Ing. Pavol Minárik, Ph.D.

Ing. Alena Zábranská, Ph.D.

Markéta Vlčková

Adéla Stránská

Klára Wipplerová

### **1.d ZASTOUPENÍ FAKULTY V REPREZENTACI VYSOKÝCH ŠKOL**

Reprezentace vysokých škol	Jméno člena	funkce
Rada vysokých škol	PhDr. Bc. Kateřina Smejkalová. Ph.D.	členka sněmu RVŠ a členka Komise pro vzdělávací činnost
Asociace vzdělavatelů v sociální práci	Členové Katedry Sociální práce FSE	

### **1.e POSLÁNÍ, VIZE A STRATEGICKÉ CÍLE**

#### **MISE FAKULTY**

Posláním Fakulty sociálně ekonomické UJEP je přispívat svou vzdělávací a tvůrčí činností ke zvýšení konkurenceschopnosti Ústeckého kraje a zlepšení kvality života v tomto kraji.

#### **HODNOTY FAKULTY**

Fakulta sociálně ekonomická UJEP ctí vzdělání a vzdělanost. Vzdělání jedince pro fakultu představuje komplexní soubor poznatků současného světa, soubor užitečných dovedností a výchovu k humanismu, toleranci a odpovědnosti. Fakulta vyznává inovativní, týmový a aktivní přístup. Ve své

činnosti se řídí následujícími principy, které jsou vlastní akademickému prostředí a jsou všeobecně sdíleny studenty i zaměstnanci fakulty.

*Respekt ke svobodě* – Akademické svobody představují nezpochybnitelnou hodnotu zakotvenou ve vnitřních pravidlech fakulty. Tyto hodnoty jsou vyjádřeny zejména svobodnou výukou, svobodou tvůrčí činnosti a institucionální autonomií fakulty.

*Respekt k zodpovědnosti* – Každý student a zaměstnanec fakulty si je vědom odpovědnosti za důsledky svého konání. Fakulta je prostřednictvím svých studentů a zaměstnanců plně odpovědná za výsledky své vzdělávací a tvůrčí činnosti. Vzhledem k vnějšímu prostředí pak fakulta prostřednictvím své činnosti plně přijímá zodpovědnost aktivního účastníka v ekonomickém, sociálním a kulturním rozvoji regionu.

*Respekt k dosažovaným výsledkům* – Každý student i zaměstnanec fakulty plně využívá svou kapacitu k dosažení maximálního možného výkonu. Každý člen fakulty je za svůj odvedený výkon řádně a spravedlivě ohodnocen.

*Respekt k jednotlivci i k celku* – Každý student i zaměstnanec fakulty představuje jedinečnou individualitu se svými názory, možnostmi, cítěním i potřebami. Takto je každý fakultním prostředím respektován. Stejně tak každý člen fakulty cítí svou odpovědnost směrem k fakultě jako instituci, a svým konáním přispívá k jejímu rozvoji a posilování její pozice.

## **VIZE FAKULTY**

FSE UJEP je respektovanou vzdělávací institucí, která zejména prostřednictvím kvalitní výuky na všech stupních vysokoškolského studia připravuje úspěšně uplatnitelné absolventy na trhu práce, a tím významně přispívá ke zvyšování kvalifikační úrovně zejména Ústeckého kraje.

Fakulta nalézá a popisuje problémy a témata, především relevantní k ekonomické a sociální situaci v regionu, a svou tvůrčí činností přispívá k jejich řešení. Zároveň je místem vytváření, či aktivního přejímání sociálních, produktových a procesních inovací a jejich šíření do externího prostředí.

Fakulta představuje hlavní bránu pro mezinárodní kontakty v oblasti ekonomických a sociálních vědních disciplín mezi Ústeckým krajem a světovou scénou.

Fakulta je zdrojem inspirace pro ostatní instituce a firmy v regionu jako fungující organizace a zaměstnavatel.

## **1.f ZMĚNY V OBLASTI VNITŘNÍCH PŘEDPISŮ**

V roce 2016 fakulta neprovedla změnu v oblasti vnitřních předpisů. V oblasti vnitřních norem bylo přijato celkem 6 nových dokumentů, z toho tři příkazy děkana a tři směrnice děkana, z nichž za nejvýznamnější lze považovat příkaz děkana č.1/2016 Organizační řád FSE UJEP.

## **1.g POSKYTOVÁNÍ INFORMACÍ PODLE §18 ZÁKONA Č. 106/1999 SB., O SVOBODNÉM PŘÍSTUPU K INFORMACÍM**

Fakulta v roce 2016 neobdržela ani jednu žádost o poskytnutí informací podle §18 zákona č. 106/1999 sb., o svobodném přístupu k informacím.

## 2. STUDIJNÍ PROGRAMY, ORGANIZACE STUDIA A VZDĚLÁVACÍ ČINNOST

### 2.a AKREDITOVANÉ STUDIJNÍ PROGRAMY

Kód studijního programu	Název studijního programu	Kód studijního oboru	Název studijního oboru				
				B	N	D	FS
B6208	Ekonomika a management	6208R086	Podniková ekonomika a management	B			P, K
		6208R113	Finanční management	B			P, K
		6208R007	Ekonomika a management	B			P, K
B6202	Hospodářská politika a správa	6202R040	Regionální rozvoj	B			P, K
		6202R104	Regionální rozvoj a veřejná správa	B			P, K
B6731	Sociální politika a sociální práce	6731R012	Sociální práce	B			P, K
N6208	Ekonomika a management	6208T086	Podniková ekonomika a management		N		P
		6208T113	Finanční management		N		P
		6208T007	Ekonomika a management		N		P
N6202	Hospodářská politika a správa	6202T040	Regionální rozvoj		N		P
		6202T104	Regionální rozvoj a veřejná správa		N		P
N6731	Sociální politika a sociální práce	6731T030	Řízení v sociální práci		N		P
P6202	Hospodářská politika a správa	6202V105	Aplikovaná ekonomie a správa			D	P, K

### 2.b VZDĚLÁVACÍ AKTIVITY (MIMO USKUTEČŇOVÁNÍ AKREDITOVANÝCH STUDIJNÍCH PROGRAMŮ), KTERÉ SE V DANÉM ROCE REALIZOVYLY:

- zvané přednášky tuzemských a zahraničních odborníků včetně odborníků z praxe
- odborné praxe, stáže, studijní pobyty, exkurze (tuzemské i zahraniční) vzdělávací aktivity
- jazykové kurzy pro studenty
- přípravné kurzy na jazykové zkoušky v akreditovaném centru City & Guilds
- přípravné kurzy z matematiky a cizích jazyků zejména pro studenty vstupující do prvního roku studia

### 3. STUDENTI

#### POČTY STUDENTŮ V AKREDITOVANÝCH STUDIJNÍCH PROGRAMECH (k 31. 10. 2016)

Studijní program	Celkem	Typ studia				Forma studia		cizinci
		B	M	N	D	P	K	
B6202 - Hospodářská politika a správa (Bc.)	242	242	0	0	0	135	107	
B6208 - Ekonomika a management (Bc.)	565	565	0	0	0	377	188	
B6731 - Sociální politika a sociální práce (Bc.)	413	413	0	0	0	189	224	
N6202 - Hospodářská politika a správa (Mgr.)	108	0	0	108	0	108	0	
N6208 - Ekonomika a management (Mgr.)	182	0	0	182	0	182	0	
N6731 - Sociální politika a sociální práce (Mgr.)	32	0	0	32	0	32	0	
P6202 - Hospodářská politika a správa (Ph.D.)	9	0	0	0	9	5	4	
<b>Celkem</b>	<b>1551</b>	<b>1220</b>	<b>0</b>	<b>322</b>	<b>9</b>	<b>1028</b>	<b>523</b>	

#### NEÚSPĚŠNÍ STUDENTI V AKREDITOVANÝCH STUDIJNÍCH PROGRAMECH (K 31. 12. 2016)

Studijní programy	Studenti ve studijním programu								Celkem
	bak.		mag.		mag. nav.		dokt.		
	P	K	P	K	P	K	P	K	
<b>Celkem</b>	<b>156</b>	<b>71</b>	<b>0</b>	<b>0</b>	<b>103</b>	<b>0</b>	<b>0</b>	<b>0</b>	<b>330</b>

Zanechání studia (§ 56 odst. 1 písm. a)

Ukončení pro nesplnění stud. podmínek / Nesplnil-li student požadavky vyplývající ze studijního programu

Úmrtí

#### 3.a OPATŘENÍ UPLATŇUJÍCÍ SE PRO SNÍŽENÍ STUDIJNÍ NEÚSPĚŠNOSTI

Longitudinální data neúspěšnosti studentů na FSE odrážejí studijní dispozice jednotlivých subjektů, schopnost plnění časového harmonogramu studijního plánu a současně úroveň požadavků kontrol studia. Získané hodnoty demonstrují z těchto pohledů rozdílnost obou forem studia (PS/KS). Vzhledem k možnostem opakovat kontroly studia (zkoušku/zápočet) v jednom kurzu celkem 6x (3 pokusy ve dvou zapsáních) lze se domnívat, že problematika neúspěšnosti je více méně projevem organizačních schopností a disciplíny jednotlivých studentů.

FSE usiluje o snižování studijní neúspěšnosti pomocí následujících kroků:

- Fakulta provádí hodnocení kvality výuky, které probíhá za každý semestr formou dotazníkového šetření. Výsledky šetření jsou prezentovány na kolegiu děkana, jsou s nimi seznámeni jednotliví pracovníci a v případě zjištěných nedostatků je požadována náprava.

- Fakulta nabízí přípravné kurzy pro předměty v prvním roce studia, které studentům působí potíže. Tyto kurzy mohou zájemci absolvovat ještě před zahájením studia.
- Fakulta přistoupila k úpravě studijních plánů – v prvním semestru bakalářských studijních programů jsou zařazeny uvozující kurzy do studia, u kurzů s vysokou mírou studijní neúspěšnosti jsou zařazeny opakovací semináře. Jednotlivé oborové katedry zavedly bakalářská praktika, ve kterých jsou studenti připravováni na tvorbu svých závěrečných prací.
- V roce 2016 fakulta inovovala pravidla pro tvorbu závěrečných prací díky internímu projektu Zvýšení kvality BP a DP.
- Fakulta vypisuje výběrové kurzy doplňující a procvičující učivo předmětů s vysokou mírou studijní neúspěšnosti.
- Fakulta zajišťuje konzultační činnosti pro studenty, podporuje rozvoj e-learningu a tvorbu studijních opor. Fakulta v roce 2016 spravovala dvě platformy pro elearningovou podporu studia - Moodle a AMIS.
- Fakulta rozvíjí poradenství pro studenty formou zajištění poradenských služeb poskytovaných Psychologickou poradnou při Katedře psychologie Pedagogické fakulty UJEP.

### 3.b OPATŘENÍ PRO OMEZENÍ PRODLUŽOVÁNÍ STUDIA

- Fakulta přistoupila k úpravě studijních plánů – v prvním semestru bakalářských studijních programů jsou zařazeny uvozující kurzy do studia, u kurzů s vysokou mírou studijní neúspěšnosti jsou zařazeny opakovací semináře. Jednotlivé oborové katedry zavedly bakalářská praktika, ve kterých jsou studenti připravováni na tvorbu svých závěrečných prací.
- Fakulta vypisuje výběrové kurzy doplňující a procvičující učivo předmětů s vysokou mírou studijní neúspěšnosti.
- Rozšiřuje se konzultační činnosti pro studenty, popř. rozvoj e-learningu a tvorba studijních opor.
- Fakulta důsledně vymáhá poplatky za delší studium.

### 3.c REALIZACE VLASTNÍCH/SPECIFICKÝCH STIPENDIJNÍCH PROGRAMŮ

Fakulta realizuje vlastní stipendijní programy podle Směrnice děkana č. 2/2016 - Stipendia v ak. roce 2016/17:

- Mimořádná sociální stipendia – tíživá sociální situace
- Mimořádná stipendia za mimořádnou činnost ve prospěch fakulty nebo na úhradu mimořádných nákladů spojených s řešením úkolů zadaných v zájmu fakulty, odbornou praxí, mimoškolních vzdělávacích akcí nebo vědecko-výzkumnou činností
- Prémiové stipendium

### 3.d PORADENSKÉ SLUŽBY

Studenti i zaměstnanci FSE mohou bezplatně využívat Univerzitní poradenské centrum, které je součástí UJEP. Poradenské centrum poskytuje také konzultace i v oblasti studijních, profesních, osobních či rodinných otázek a problémů. Zde najdou odbornou pomoc uchazeči o zaměstnání nebo zájemci o výběr studijního zaměření.

- V souladu s dlouhodobým záměrem UJEP zajišťovalo na univerzitě poradenské služby více pracovišť:
- Univerzitní poradenské centrum UJEP v oblasti studia a přijímacího řízení,
  - Oddělení celoživotního vzdělávání UJEP v oblasti celoživotního vzdělávání,
  - Oddělení pro vnější vztahy UJEP v oblasti kariérního poradenství a zahraničních mobilit (studijních pobytů a pracovních stáží),
  - Psychologická poradna PF v oblasti psychologického poradenství.

Poradenský servis byl dále poskytován na úrovni fakulty, a to buď průběžně prostřednictvím studijních oddělení, proděkanů pro studium či vedoucích jednotlivých pracovišť (kateder, referátů apod.) nebo prostřednictvím jednorázových akcí, jakými byly např. Den otevřených dveří. Do poradenských aktivit se dále zapojili současní studenti UJEP, kteří organizovali programy a volnočasová setkávání pro své kolegy (např. v programu Tutor pro zahraniční studenty) nebo poskytovali poradenství na webu SKAS (např. v sekci Jak na knihovny, Jak na studentský mail, Kam na praxi apod.). Členové SKAS FSE UJEP uspořádali informační schůzku pro studenty prvních ročníků, během níž seznámili své nové kolegy s procesy na fakultě.

### 3.e STUDENTI SE SPECIFICKÝMI POTŘEBAMI

Bezbariérový přístup je zbudován v budově FSE UJEP v Moskevské ulici i v prostorách FSE UJEP v budově VIKS v areálu Kampusu. Sociálně znevýhodnění studenti jsou ve studiu podporováni sociálním stipendiem vypláceným podle § 91 odst. 3 zákona a také mimořádným sociálním stipendiem přiznávaným podle § 91 odst. 2 písm. b) zákona. Tíživá sociální situace je také zohledňována při posuzování žádosti o přezkum rozhodnutí o vyměření poplatku spojeného se studiem. Sociálně znevýhodnění studenti mohou na FSE žádat též o mimořádné jednorázové stipendium.

### 3.f MIMOŘÁDNĚ NADANÍ STUDENTI

Směrnice děkana č. 2/2016 - Stipendia v ak. roce 2016/17 - tento předpis upřesňuje podmínky a pravidla pro přiznávání vybraných stipendií studentům Fakulty sociálně ekonomické. Dle tohoto předpisu přiznává děkan FSE následující typy stipendií: a) Prospěchové stipendium b) Prémiové stipendium c) Mimořádné stipendium. V roce 2016 byla uvolněna částka 1 000 000 Kč na mimořádná stipendia a prospěchová stipendia.

#### a) Prospěchová stipendia

Žadostí podaných v termínu a splňujících podmínky stipendijního řádu FSE UJEP bylo osm, z toho byly přiznány čtyři prospěchová stipendia a čtyři stipendia za absolvování s červeným diplomem.

Průměr studentů	Suma	Počet studentů
Vyznamenání	25 000- Kč	3
Ø do 1,10	25 000,- Kč	1
Červený diplom	60 000,- Kč	4

#### b) Prémiová stipendia

Losování prémiového stipendia	105 000,-	6
-------------------------------	-----------	---

#### c) Mimořádná stipendia:

Komise posuzovala žádosti týkající se výpomoci při organizování studentských akcí FSE, reprezentace FSE, za zapojení studentů do projektů školy, ERASMU – viz Motivační program pro studenty FSE UJEP - Erasmus+, příspěvky za absolvování jazykových kurzů atd.

### STIPENDIA STUDENTŮM DLE FINANČNÍCH ČÁSTEK V DANÉM ROCE (DLE ÚČELU STIPENDIA)

Účel stipendia	Finanční prostředky v tis. Kč
Prospěchová stipendia	106
Mimořádná stipendia jiná	893
<b>Celkem</b>	<b>999</b>

### 3.g STUDENTI SE SOCIOEKONOMICKÝMI ZNEVÝHODNĚNÍMI

Mimořádná stipendia:

Komise posuzovala 2 žádosti týkající se sociálních problémů studentů. Obě žádosti byly kladně vyřízeny.

### 3.h PODPORA STUDENTŮ – RODIČŮ

Fakulta využívá nabídku firmy „Hlídací teta“ - což je školka pro děti od 2 let. Zde mají studenti – rodiče přednostní právo umístění dětí a 30% slevu.

## 4. ABSOLVENTI

### POČTY ABSOLVENTŮ AKREDITOVANÝCH STUDIJNÍCH PROGRAMŮ

Studijní program	Celkem	Typ studia				Forma studia	
		B	M	N	D	P	K
B6202 Hospodářská politika a správa	64	64	0	0	0	41	23
B6208 Ekonomika a management	90	90	0	0	0	74	16
B6731 Sociální politika a sociální práce	73	73	0	0	0	41	32
N6202 Hospodářská politika a správa	55	0	0	55	0	55	0
N6208 Ekonomika a management	35	0	0	35	0	35	0
<b>Celkem</b>	<b>317</b>	<b>227</b>	<b>0</b>	<b>90</b>	<b>0</b>	<b>246</b>	<b>71</b>

#### 4.a SPOLUPRÁCE A UDRŽOVÁNÍ KONTAKTU S ABSOLVENTY

FSE v roce 2016 využívala ke spolupráci spolek ALUMNI FSE UJEP. Cílem spolku je udržovat kontakt se svými absolventy a navázat s nimi oboustranně výhodnou spolupráci. Do spolku se absolventi přihlašují pomocí formuláře na www stránkách fakulty.

Absolventy, kteří se etablovali na prestižních postech v regionální správě a podnikání, zvala fakulta na odborné konference a přednášky pro studenty. Vybraní absolventi byli pozváni na společenské a sportovní akce pořádané fakultou nebo univerzitou.

Kontakt s absolventy zajišťovala univerzita jednak prostřednictvím Spolku absolventů a přátel UJEP v Ústí nad Labem, jednak prostřednictvím neformálních absolventských sítí fungujících při fakultě.

Absolventské sítě byly využívány pro realizace praxí, stáží a exkurzí studentů a pro zadávání témat závěrečných prací studentů a jejich oponování.

FSE zvala prostřednictvím sociálních sítí své absolventy na akce fakulty. Absolventi se zúčastnili např. sportovního turnaje v tenisu. Z kulturních akcí to byl hudební festival FSE FEST, Vánoční trhy atd.

#### 4.b ZAMĚSTNANOST A ZAMĚSTNATELNOST ABSOLVENTŮ

Fakulta sleduje nezaměstnanost svých absolventů prostřednictvím portálu Ministerstva práce a sociálních věcí ČR, kde jsou zveřejňovány statistiky nezaměstnaných z evidence Úřadu práce k 30. 9. 2016

Nezaměstnaní absolventi fakulty v Ústeckém kraji:

Fakulta UJEP	Nezaměstnaní absolventi podle studijního programu						Celkem v ČR		Z toho v Ústeckém kraji	
	bak.		mag.nav.		dokt.					
	30. 4.	30. 9.	30. 4.	30. 9.	30. 4.	30. 9.	30. 4.	30. 9.	30. 4.	30. 9.
FSE	17	16	10	9	-	-	35	28	27	25

Primárním zajištěním předpokladu zaměstnanosti je důraz na kvalitu vzdělávacího procesu. K tomu přispěla aktualizace studijních plánů (zejména výběrových kurzů) dle soudobých požadavků trhu práce.

Fakulta podporovala konkurenceschopnost svých absolventů – prostřednictvím praxí zajišťovala

přímou profesní zkušenost, dbala na inovace studijních programů podle požadavků budoucích zaměstnavatelů a na inovace přinášející posun od zprostředkování znalostí směrem k většímu důrazu na socializaci absolventů, na jejich osobnostní rozvoj, komunikační dovednosti nebo schopnost spolupracovat.

#### 4.c SPOLUPRÁCE S BUDOUCÍMI ZAMĚSTNAVATELI.

Spolupráce s budoucími zaměstnavateli byla rozvíjena prostřednictvím partnerských sítí, které umožňovaly realizaci studentských praxí, předávaly podněty pro zaměření bakalářských či diplomových prací, zajišťovaly zpětnou vazbu o souladu studijních plánů s potřebami praxe a přinášely podněty pro inovaci studijních programů a oborů.

Fakulta nadále pomáhala studentům nalézat pracovní uplatnění. Spolupracovala s firmami ústeckého regionu v oblasti průzkumů a jejich hodnocení, studentských praxí, training programech a při hledání vhodných kandidátů na obsazení absolventských míst. FSE UJEP podporovala zájem studentů o účast v národních i studentských soutěžích.

Oblast spolupráce	Výčet subjektů
Výrobní podniky	Spolek pro chemickou a hutní výrobu, a.s. Mondi Coating Štětí, a.s. CDL SYSTEM a.s. Tivall CZ s. r. o. AGC Flat Glass Czech a. s. , člen AGC Group
Bankovní sektor, finanční poradenství	ČNB, KB, ČS, OVB a.s., Česká spořitelna a. s. Allianz pojišťovna, a.s. Československá obchodní banka, a.s.
Státní správa	Magistrát města Ústí n. L. Krajský úřad Ústeckého kraje Úřad práce České republiky, Krajská pobočka Ústí nad Labem
Ostatní	Všeobecná zdravotní pojišťovna České republiky HC Slovan Ústečtí Lvi a.s. ManpowerGroup, s. r. o. HR expert s. r. o.



## 5. ZÁJEM O STUDIUM

### ZÁJEM O STUDIUM NA VYSOKÉ ŠKOLE

Kód programu	Název programu/oboru	Typ programu	Forma	příhlášek	přijetí	zapsaní
B6202	Hospodářská politika a správa	Bakalářské studium	PS, KS	258	195	109
	Regionální rozvoj a veřejná správa	Bakalářské studium	PS	170	122	56
	Regionální rozvoj a veřejná správa	Bakalářské studium	KS	88	73	53
N6202	Hospodářská politika a správa	Navazující magisterské studium	PS	90	61	51
	Regionální rozvoj a veřejná správa	Navazující magisterské studium	PS	90	61	51
P6202	Hospodářská politika a správa	Doktorské studium	PS, KS	9	9	9
	Aplikovaná ekonomie a správa	Doktorské studium	PS	5	5	5
	Aplikovaná ekonomie a veřejná správa	Doktorské studium	KS	4	4	4
B6208	Ekonomika a management	Bakalářské studium	PS, KS	559	400	281
	Ekonomika a management	Bakalářské studium	PS	373	252	164
	Ekonomika a management	Bakalářské studium	KS	186	148	117
N6208	Ekonomika a management	Navazující magisterské studium	PS	92	92	74
	Ekonomika a management	Navazující magisterské studium	PS	92	92	74
B6731	Sociální politika a sociální práce	Bakalářské studium	PS, KS	359	264	194
	Sociální práce	Bakalářské studium	PS	157	107	65
	Sociální práce	Bakalářské studium	KS	202	157	129
N6731	Řízení v sociální práci	Navazující magisterské studium	PS	35	35	34

#### 5.a PŘIJÍMACÍ ZKOUŠKY

Z uchazečů o bakalářské studium byli přijati ti, kteří splnili alespoň jednu z následujících podmínek:

- 1) Byli vybráni na základě zhodnocení kvality jejich portfolia přijímací komisí fakulty.
- 2) Vykonali v době od 12. 12. 2015 do 7. 5. 2016 test Obecných studijních předpokladů (případně jeho slovenskou verzi Všeobecné študijné predpoklady, VŠP) v rámci Národních srovnávacích zkoušek (NSZ) organizovaných společností Scio.cz, s.r.o. s harmonizovaným percentilem na úrovni 40 anebo vyšším.

3) Absolvovali celoživotní vzdělávání na FSE a splňují podmínky uvedené ve zvláštním předpisu fakulty.

Uchazeči o navazující magisterské studium byli přijati na základě zhodnocení kvality jejich portfolia přijímací komisí fakulty.

Uchazeči o doktorské studium byli přijati na základě doporučení přijímací komise, vycházejícího z posouzení životopisu a doktorského projektu.

## **5.b SPOLUPRÁCE SE STŘEDNÍMI ŠKOLAMI**

Fakulta si je vědoma důležitosti kontaktu s potencionálními uchazeči o studium.

Významným nástrojem komunikace se středními školami se stal tištěný „Speciál“ univerzitního Zpravodaje o možnostech studia na UJEP, který byl distribuován společně s informačním letákem o Dni otevřených dveří na vybrané střední školy v Ústeckém, Středočeském, Karlovarském a Libereckém kraji. Tento „Speciál“ fakulta distribuovala také na veletrzích vysokoškolského vzdělávání GAUDEAMUS v Brně, Praze a Karlových Varech a na Dni otevřených dveří v sídle fakulty.

## 6. ZAMĚSTNANCI

### AKADEMIČTÍ A VĚDEČTÍ PRACOVNÍCI (+PŘEPOČTENÉ POČTY KE DNI 31.12.2016)

Součást	Akademičtí pracovníci					vědečtí pracovníci	celkem
	profesoři	docenti	odb. asistenti	asistenti	lektoři		
FSE	1	13	45	0	0	2	61
Součást	Akademičtí pracovníci					vědečtí pracovníci	celkem
	profesoři	docenti	odb. asistenti	asistenti	lektoři		
FSE	0,2	8	37,2	0	0	1,4	46,8

Personální situace na FSE (k 31. 12. 2016)

FSE	THP	Věd. prac.	Pedag. prac.	Celkem	Pedagogičtí pracovníci	Doc.	OA	A	L	Ost.	Součet
					Prof.						
Evidenční počet pracovníků	22	2	61	83	1	13	45	0	0	0	61
Počet přepočtených pracovníků	22	1,4	46,8	68,8	0,2	8	37,2	0	0	0	46,8

### MOTIVAČNÍ NÁSTROJE

#### 6.a KARIÉRNÍ ŘÁD, MOTIVAČNÍ NÁSTROJE PRO ODMĚŇOVÁNÍ ZAMĚSTNANCŮ

Na fakultě platí Směrnice děkana č.1/2010 Hodnocení a stimulace vědecko-výzkumných aktivit a kvalifikačního růstu akademických pracovníků. Na základě této směrnice byli pracovníci stimulováni k odpovídající publikační činnosti.

V roce 2016 platil Příkaz děkana č. 3/2016 - Zásady stanovení rozsahu výukové povinnosti odborných asistentů na FSE UJEP, které upravovaly Pracovní řád čl. 5 odst. 5 o hodnotu výukové povinnosti vzhledem k dosaženému výkonu pracovníka v předchozím období.

#### 6.b ROZVOJ PEDAGOGICKÝCH DOVEDNOSTÍ AKADEMICKÝCH PRACOVNÍKŮ

V roce 2016 se proběhly na UJEP v rámci plnění IP 2016 kurzy pro zaměstnance, které byly zaměřeny na seznámení s moderními pedagogickými, psychologickými, sebeprezentačními a technologickými poznatky potřebnými pro pedagogické působení akademických pracovníků. Celkem ve dvou vlnách proběhlo šest kurzů: Didaktický rádce aneb jak přežít vyučování a učení, Jak se efektivně hádat, Neurotické porucha a jak jim předejít, Vztek a jak s ním pracovat, Presentujte tak, aby se o Vás mluvilo!, Mobilní učebna - jak efektivně využívat moderní technologie. První vlna kurzů proběhla v květnu a červnu 2016, druhá pak v září a říjnu téhož roku. Obě vlny přednášek byly hojně navštěvovány ze strany zaměstnanců FSE UJEP.

#### 6.c PODPORA ZAMĚSTNANCŮ – RODIČŮ

- Fakulta využívá nabídku firmy „Hlídací teta“ - což je školka pro děti od 2 let. Zde mají zaměstnanci – rodiče přednostní právo umístění dětí a 30% slevu.
- Fakulta umožňuje úpravu úvazků pro tyto zaměstnance.

## 7. INTERNACIONALIZACE

### 7.a PODPORA STUDENTŮ NA ZAHRANIČNÍCH MOBILNÍCH PROGRAMECH

Fakulta zveřejňuje informace o mobilitních programech nejen na svých webových stránkách, ale komunikuje informace směrem ke studentům i prostřednictvím sociálních sítí a nástrojů propagace, které má k dispozici. Studenty motivuje k výjezdům v rámci programu Erasmus+ rovněž tzv. Motivační program Erasmus+, jež úspěšným absolventům programu finančně kompenzuje některé náklady spojené s výjezdem.

Snahou fakulty je dosáhnout co možná nejvyšší počet vyjíždějících studentů, ideálně pak, aby každý student během svého studia strávil alespoň semestr v zahraničí.

### 7.b INTEGRACE ZAHRANIČNÍCH ČLENŮ AKADEMICKÉ OBCE

Každoročně přijíždí na fakultu přes 12 zahraničních členů akademické obce. Tito zaměstnanci jsou zařazeni do běžných činností příslušné katedry, účastní se výuky a vedou samostatně přednášky a cvičení.

### 7.c STRATEGIE PRO ROZVOJ MEZINÁRODNÍCH VZTAHŮ A MEZINÁRODNÍHO PROSTŘEDÍ

Mezi fakultou a zahraničními univerzitami je uzavřeno 49 bilaterálních smluv, na jejichž základě probíhá vzájemná meziuniverzitní mobilita studentů a pedagogů. V roce 2015 došlo u většiny smluv k prodloužení spolupráce. Celkový počet smluv nadále není konečný. Naší neustálou snahou je rozšířit nabídku studia v zahraničí. Studenti naší fakulty nadále mohou studovat např. na univerzitách ve Velké Británii, Francii, Spolkové republice Německo, Itálii, Španělsku, Řecku, Slovensku, Polsku, Turecku, Slovinsku, Rusku či Chorvatsku.

Strategie v této oblasti je ze strany fakulty nadále stejná – snahou je, aby každý student studující na FSE UJEP alespoň jednou během svého studia absolvoval jeden semestr na zahraniční vysoké škole. V roce 2016 vyjelo na studijní pobyt do zahraničí celkem 26 studentů. Všechny výjezdy se uskutečnily v rámci programu Erasmus+.

Spolupráce se zahraničními univerzitami umožňuje pedagogům fakulty získávat cenné zkušenosti ze zahraničních pracovišť a obohacovat jejich znalosti o nové poznatky, které se pak mohou pozitivně promítnout do kvality výuky. Využívají tzv. „Teaching mobility“ či programu „Staff mobility“. V roce 2016 tuto možnost využilo 15 pracovníků, což znamenalo plné vyčerpání kvóty stanovené fakultě.

#### Bilaterální smlouvy ERASMUS+ rozšířené, prodloužené v roce 2016

Universidad del Pais Vasco, E BILBAO01, Španělsko

University of the West of Scotland, UK PAISLEY01, Velká Británie

Univeristy of Trento, I Trento01, Itálie

Istanbul 29 Mayis Universitesi, TR ISTANBUL43, Turecko

Piri Reis Universitesi, TR ISTANBU37, Turecko

Pamukkale Universitesi, TR DENIZLI 01, Turecko

Universita degli Studi di Napoli "Parthenope" I NAPOLI03, Itálie

Instituto Politécnico de Leiria, P LEIRIA 01

## **PŘÍJEZDY STUDENTŮ A PEDAGOGŮ NA FSE UJEP**

V rámci programu Erasmus+ přijelo na FSE UJEP studovat za jeden akademický rok 31 studentů a přednášet 12 pedagogů ze zahraničních univerzit.

Obě hodnoty jsou srovnatelné s rokem 2015 (26, resp. 11 příchozích studentů, resp. pedagogů), což naznačuje, že zájem o studium či spolupráci ze strany zahraničních partnerů má konstantní úroveň.

## 8. VÝZKUMNÁ, VÝVOJOVÁ A DALŠÍ TVŮRČÍ ČINNOSTI

### 8.a PROPOJENÍ TVŮRČÍ A VZDĚLÁVACÍ ČINNOSTI

- formulování témat studentských kvalifikačních prací v návaznosti na potřeby praxe,
- zapojení odborníků z praxe do vedení a konzultování studentských kvalifikačních prací,
- studenti fakulty jsou zapojeni do inovace webu fakulty.

### 8.b ZAPOJENÍ STUDENTŮ DO TVŮRČÍ ČINNOSTI

V akademickém roce 2016/2017 byli studenti zapojeni v rámci Studentské grantové soutěže do několika projektů. Spolupracovali na publikování výsledků grantu v recenzovaných odborných periodikách. Zjištěná data budou například použita ve výuce a pro tvorbu výběrového studijního kurzu zaměřeného na problematiku přímých zahraničních investic.

- Nadaní studenti pracovali jako pomocné vědecké síly (včetně studentů bakalářských programů).
- Studenti byli součástí řešitelských týmů projektů studentské grantové soutěže, které byly financovány z prostředků na specifický výzkum.
- Studenti byli zapojováni do řešitelských týmů projektů výzkumných, vývojových i uměleckých, včetně projektů podporovaných interními grantovými systémy fakult a mimořádných stipendií.

### 8.c ÚČELOVÉ FINANČNÍ PROSTŘEDY NA VÝZKUM, VÝVOJ A INOVACE

Název grantu, výzkumného projektu, patentu nebo dalších tvůrčích aktivit	Zdroj dle klasifikace MŠMT	Finanční podpora UJEP (v tis. Kč)	Součást UJEP
Rozvoj strategií přizpůsobení se změně klimatu v podmínkách měst s využitím ekosystémově založených přístupů k adaptacím	A	104	FSE
Přeshraniční management rizika povodní	C	0	FSE
Vliv demografického vývoje a 'vytěsňovacího efektu' na poplatkovou politiku obcí v odpadovém hospodářství	B	0	FSE
Podpora rozvoje adaptačních opatření a strategií ve městech	C	119	FSE
CE-HEAT (Comprehensive model of waste heat utilization in CE regions)	A	83	FSE
Know-How Transfer for Bilateral Institutional Knowledge-Base Improvement	A	119	FSE
Interdisciplinární bilaterální zimní a letní škola o energetických systémech v Rakousku a České republice 2016	A	0	FSE

### 8.d PODPORA STUDENTŮ DOKTORSKÝCH STUDIJNÍCH PROGRAMŮ A PRACOVNÍKŮ NA POSTDOKTORANDSKÝCH POZICÍCH

Studenti nově akreditovaného doktorského programu jsou podporováni jednak prostřednictvím standardního doktorského stipendia (studenti v prezenční formě) a dále pak formou mimořádných stipendií v závislosti rychlosti studia, odvozené od počtu získaných kreditů. Studenti jsou dále podporováni ve své vědecké činnosti například formou studentské grantové soutěže, a to v závislosti na kvalitě předložených projektů.

## 8.e PODÍL APLIKAČNÍ SFÉRY NA TVORBĚ A USKUTEČŇOVÁNÍ STUDIJNÍCH PROGRAMŮ

Fakulta využívá odborníky z aplikační sféry při výuce odborných předmětů a praktických kurzů. Tito odborníci se také podílejí na vedení závěrečných prací.

## 8.f SPOLUPRÁCE S APLIKAČNÍ SFÉROU NA TVORBĚ A PŘENOSU INOVACÍ

Fakulta sociálně ekonomická spolupracuje s podniky a institucemi dvěma formami. První je spolupráce založená na dlouhodobých smluvních základech s partnerskými firmami a institucemi, opírající se o povinnost studentů absolvovat odborné praxe. To se týká oborů sociální práce a regionální rozvoj. V jejich rámci je udržována spolupráce s příslušnými institucemi, zejména ve veřejném sektoru (regionální úřady, instituce sociálních služeb). Studenti zde vykonávají zmíněné odborné praxe, nutno poznamenat, že k oboustrannému prospěchu, tj. jak ze strany fakulty, tak těchto institucí.

Druhou formou je spolupráce založená také na smluvním základě, kde ovšem je výkon odborných prací zcela závislý na osobní aktivitě studentů. FSE má uzavřeny takové smlouvy cca s 10 firmami (např. Spolchemie Ústí n.L., Mondi Štětí, ČSOB, Allianz, CDL System Ústí n.L. atd.). Jejich náplní je, kromě zmíněných prací, také možnost pro firmy prezentovat svoji činnost v informačních prostředcích FSE, na speciálních přednáškách či setkáních se studenty, firmy se podílejí na zadávání témat bakalářských a magisterských prací, zohledňujících jejich potřeby, umožňují pořádat tematické exkurze studentům apod.

## 8.g PODPORA HORIZONTÁLNÍ MOBILITY STUDENTŮ A AKADEMICKÝCH PRACOVNÍKŮ A JEJICH VZDĚLÁVÁNÍ

Fakulta umožňuje studentům v rámci volitelných předmětů svých studijních plánů navštěvovat jakékoliv kurzy na jiných oborech FSE i na všech fakultách UJEP.

Akademičtí pracovníci FSE UJEP se smluvně podílejí na výuce předmětů pro FVTM. Akademičtí pracovníci FSE UJEP se aktivně účastnili kurzů pro zaměstnance v rámci statistických kurzů pořádaných v rámci IP 2016 jak v roli lektorů, tak v roli posluchačů těchto kurzů.

Další projekty, které mají charakter výzkumné či umělecké činnosti (nejsou evidovány v CEP)

Název grantu, výzkumného projektu, patentu nebo dalších tvůrčích aktivit	Zdroj	Finanční podpora (v tis. Kč)
Život a potřeby postmoderních veteránů v České republice	Studentská grantová soutěž	120
Vliv ekonomické krize na stratifikaci přílivu FDI do geograficky diferencovaných typů území	Studentská grantová soutěž	79
Laboratorní a terénní experimenty na nečestnost	Studentská grantová soutěž	92
Aplikace strategického managementu v Ústeckém kraji	Studentská grantová soutěž	53
Nové trendy v managementu na počátku 21. století	Studentská grantová soutěž	64
Percepce restrukturalizujících se území v souvislostech odlišných forem komidifikace	Studentská grantová soutěž	90
Jazykové vzdělávání pro konkurenceschopnost absolventů vysokých škol	Studentská grantová soutěž	40
<b>celkem</b>		<b>538</b>

## VĚDECKÉ KONFERENCE (SPOLU)POŘÁDANÉ FAKULTOU

	Počet	S počtem účastníků vyšším než 60	S mezinárodní účastí
FSE	4	0	3

FSE v roce 2016 uspořádala tři vědecké konference s mezinárodní účastí.

- Rizika podnikových procesů 2016 – 6.ročník mezinárodní konference
- Dějiny sociální práce - Souvislosti minulosti a současnosti v pomoci
- Innovation in development of cities and regions - 16th international scientific conference, Social and Economic Development and Regional Politics

## EDIČNÍ ČINNOST

AUTOR	NÁZEV	ISBN
Brnula Peter (ed.)	Dějiny sociální práce - souvislost minulosti a současnosti v pomoci a ve vzdělávání	978-80-7561-012-6
Petr Hlaváček (ed.)	Regional economy and development in time of economic crisis	978-80-7561-011-9
Dana Procházková (ed.)	Risks of business and territorial processes	978-80-7561-021-8

## ZPŮSOB JAK PROBÍHÁ SPOLUPRÁCE S APLIKAČNÍ SFÉROU NA TVORBĚ A PŘENOSU INOVACÍ.

Spolupráce mezi fakultou sociálně ekonomickou a podniky a institucemi probíhá na smluvním základě, a to ve dvou formách. První forma se opírá o povinnost studentů absolvovat odbornou praxi, toto se týká především studentů oboru sociální práce a regionální rozvoj. Tato spolupráce se týká zejména institucí veřejného sektoru. Druhá forma je potom odvislá od osobní aktivity studentů FSE. Ve smluvních organizacích mohou studenti absolvovat praxi, ale mohou si v nich vyhledat rovněž vhodné téma pro svou BP nebo DP. Dále se tyto instituce podílí na speciálních přednáškách či setkáních se studenty, připravují pro studenty exkurze apod.

## POČTY ODBORNÍKŮ Z APLIKAČNÍ SFÉRY PODÍLEJÍCÍ SE NA VÝUCE V AKREDITOVANÝCH STUDIJNÍCH PROGRAMECH

	Počty osob podílejících se na výuce	Počty osob podílejících se na vedení závěrečné práce
FSE	1	17

## PŘÍJMY ZE SMLUVNÍCH ZAKÁZEK

	Příjmy ze smluvních zakázek (v Kč)	Ostatní příjmy, sponzor. dary (v Kč)
FSE	908 505	27849



## 9. ZAJIŠŤOVÁNÍ KVALITY A HODNOCENÍ REALIZOVANÝCH ČINNOSTÍ

### VNITŘNÍ HODNOCENÍ KVALITY VZDĚLÁVÁNÍ.

Ze strany studentů je výuka hodnocena standardizovaným formulářem k jednotlivým kurzům v rámci STAG. Problematickým aspektem využití hodnocení pro zásadnější zpětnou vazbu pro pedagogy a jejich nadřízené pracovníky je velmi nízký poměr respondentů k celkovému počtu frekventantů daných kurzů.

Vnitřní hodnocení kvality výuky probíhá už od akademického roku 2013/2014 formou písemného dotazování, pomocí speciálně vytvořeného dotazníku. Sběr dat probíhá na konci každého semestru ve všech ročnících, ve všech oborech a v obou formách studia (prezenční i kombinovaná). Výsledky tohoto hodnocení jsou prezentovány v rámci kolegia děkana, rozeslány vedoucím kateder a rovněž je zpracována i prezentace s výsledky pro studenty, která je zveřejněna na webových stránkách fakulty.

Hodnocení kvality výuky probíhá podle stejné metodiky již čtvrtým rokem, vidíme i vývoj hodnocení jednotlivých studijních oborů, ale i jednotlivých pedagogů a kurzů. Celkově můžeme říci, že hodnocení kvality výuky na Fakultě sociálně ekonomické vykazuje dlouhodobě velmi dobré výsledky a to ve všech studijních oborech. Rozdíly mezi jednotlivými obory jsou velmi malé. Studenti kombinovaného studia oborů Podniková ekonomika a management a Regionální rozvoj a veřejná správa hodnotí stabilně kvalitu výuky pozitivněji, než studenti prezenčního studia.

Významný přínos tohoto hodnocení je i v podobě zpětné vazby, kterou dostává na konci každého semestru vyučující. V několika případech bylo zjištěno meziroční zhoršení hodnocení pedagoga. Vzhledem k tomu, že dotazník je strukturovaný (předmět, osobnost pedagoga, organizace výuky, ukončení předmětu a zázemí), můžeme eventuální nedostatky velmi přesně identifikovat a navrhnout cílená opatření.

### VNĚJŠÍ HODNOCENÍ KVALITY VZDĚLÁVÁNÍ.

FSE v roce 2016 podala dvě žádosti o udělení akreditace Akreditační komisi: žádost o akreditaci navazujícího magisterského oboru v prezenční formě studia programu Sociální politika a sociální práce oboru Řízení v sociální práci a v programu Hospodářská politika a správa oboru Aplikovaná ekonomie a správa doktorského studia v prezenční i kombinované formě studia. Obě žádosti byly kladně potvrzeny a akreditace těchto oborů byla udělena do roku 2020.

### HODNOCENÍ VÝZKUMNÉ A VÝVOJOVÉ ČINNOSTI FAKULTY

Hodnocení výsledků výzkumných organizací v roce 2015 - viz tabulka.

Součást	Body
Fakulta sociálně ekonomická	1120,604

zdroj: <http://hodnoceni15.rvvi.cz/www/>

## 10. NÁRODNÍ A MEZINÁRODNÍ EXCELENCE VYSOKÉ ŠKOLY

### 10.a MEZINÁRODNÍ A VÝZNAMNÁ NÁRODNÍ VÝZKUMNÁ, VÝVOJOVÁ A TVŮRČÍ ČINNOST, INTEGRACE VÝZKUMNÉ INFRASTRUKTURY DO MEZINÁRODNÍCH SÍTÍ A ZAPOJENÍ VYSOKÉ ŠKOLY DO PROFESNÍCH ČI UMĚLECKÝCH SÍTÍ

FSE UJEP je zapojena do výzkumné, vývojové a tvůrčí činnosti prostřednictvím Norských fondů, GAČR, TAČR.

#### MEZINÁRODNÍ SPOLUPRÁCE VE VĚDECKÉ, VÝZKUMNÉ A UMĚLECKÉ ČINNOSTI

Profil FSE ve vědě a výzkumu v mezinárodní spolupráci ve vědě a výzkumu není zásadně odlišný od celkového profilu vědy a výzkumu na FSE. Mezinárodní spolupráce probíhá zpravidla na základě osobních kontaktů a vazeb jednotlivých pracovníků fakulty a nabývá různých forem od spoluorganizace workshopů a konferencí přes společné publikace až po společné grantové projekty. Územně se omezuje zpravidla na pokrývání regionu střední a východní Evropy. Oborově to odpovídá zaměření daných pracovníků fakulty a jedná se tedy o témata od regionálních věd přes podnikovou ekonomiku a ekonomii až po sociální práci.

Mezinárodní spolupráce probíhá především na úrovni konkrétních personálních spojení, jež jsou vázány na konkrétní pedagogy, ale nemají silnější institucionální ukotvení. Nejintenzivnější spolupráce probíhá s akademickými pracovišti na Slovensku, v poslední době se zintenzivnila také spolupráce se saskými univerzitami (např. TU Dresden, Universität Leipzig a Universität Leipzig).

FSE se v posledních letech zapojila do několika mezinárodních projektů, podpořených výzvami Česko-německého fondu budoucnosti, Norské fondy, evropského programu přeshraniční spolupráce Česko-Sasko.

Haugesund University College (Norsko) – RNDr. Jaroslav Koutský, Ph.D. (KRRVS)

Volda University College (Norsko) – RNDr. Jaroslav Koutský, Ph.D. (KRRVS)

Technische Universität Wien (Rakousko) – RNDr. Jaroslav Koutský, Ph.D. (KRRVS), Ing. Jiří Louda (děkanát)

NETSCI Prof. Dr. Kramer GmbH - RNDr. Jaroslav Koutský, Ph.D. (KRRVS), Ing. Jiří Louda (děkanát)

Helmholtz Center for Environmental Research Leipzig – RNDr. Jaroslav Koutský, Ph.D. (KRRVS), Ing. Jiří Louda (děkanát)

Leibniz Universität Hannover – RNDr. Jaroslav Koutský, Ph.D. (KRRVS), Ing. Jiří Louda (děkanát)

Institut für Umweltplanung – RNDr. Jaroslav Koutský, Ph.D. (KRRVS), Ing. Jiří Louda (děkanát)

Wroclaw University of Economics – RNDr. Jaroslav Koutský, Ph.D. (KRRVS), Ing. Jiří Louda (děkanát)

E-institute, institute for comprehensive development solutions (Slovinsko) – RNDr. Jaroslav Koutský, Ph.D. (KRRVS), Ing. Jiří Louda (děkanát)

Energy Management Agency of Friuli Venezia Giulia (Itálie) – RNDr. Jaroslav Koutský, Ph.D. (KRRVS), Ing. Jiří Louda (děkanát)

Energy Institute Hrvoje Požar (Chorvatsko) – RNDr. Jaroslav Koutský, Ph.D. (KRRVS), Ing. Jiří Louda (děkanát)

Drava Hydropower Plants Ltd (Slovinsko) – RNDr. Jaroslav Koutský, Ph.D. (KRRVS), Ing. Jiří Louda (děkanát)

Technology Promotion Burgenland Ltd (Rakousko) – RNDr. Jaroslav Koutský, Ph.D. (KRRVS), Ing. Jiří Louda (děkanát)

Thuringian Energy and GreenTech Agency GmbH (Německo) – RNDr. Jaroslav Koutský, Ph.D. (KRRVS), Ing. Jiří Louda (děkanát)

Poltegor-Institute (Polsko) – RNDr. Jaroslav Koutský, Ph.D. (KRRVS), Ing. Jiří Louda (děkanát)

#### **10.b NÁRODNÍ A MEZINÁRODNÍ OCENĚNÍ VYSOKÉ ŠKOLY**

FSE UJEP získala ocenění Fakulta roku na webovém portálu FakultaRoku.cz v sekci ekonomické fakulty na veřejných VŠ. Výsledky hodnocení plynou z ankety mezi studenty a čerstvými absolventy vysokých škol v České republice, hodnotí kvalitu výuky a prostředí pro výuku.

#### **10.c MEZINÁRODNÍ HODNOCENÍ VYSOKÉ ŠKOLY NEBO JEJÍ SOUČÁSTI, VČETNĚ ZAHRANIČNÍCH AKREDITACÍ**

Na FSE UJEP není.

## 11. TŘETÍ ROLE FAKULTY

### 11.a PŮSOBNÍ V OBLASTI PŘENOSU POZNATKŮ DO PRAXE

FSE UJEP se zapojuje do přenosu poznatků do praxe prostřednictvím personální, marketingové a prostorové podpory Inovačního centra Ústeckého kraje (ICUK). FSE UJEP pořádá akce Vědecká dílna a Káva s vědcem, na kterých vystupují odborníci z praxe nebo odborníci z FSE UJEP.

### 11.b PŮSOBNÍ V REGIONU

Potřebám regionu se věnuje významná část tvůrčí činnosti. Na jednotlivých katedrách FSE UJEP jsou řešeny jednorázové studie zadané ze strany regionálních firem či institucí, a to často s aktivním zapojením studentů. Spolupráce probíhá zejména v oblasti zajišťování odborných praxí studentů.

### 11.c NADREGIONÁLNÍ PŮSOBNÍ A VÝZNAM

Na FSE UJEP není.

## ZÁVĚR

V roce 2016 činnost FSE UJEP respektovala stanovené priority a cíle formulované v koncepčních dokumentech MŠMT, UJEP i samotné fakulty a byly nadále posilovány intenzifikační a kvalitativní parametry vzdělávání a výzkumných aktivit realizovaných na fakultě. Jedním z nejvýznamnějších dosažených úspěchů bylo doplnění studijní nabídky o dosud chybějící magisterský stupeň ve studijním programu Sociální politika a sociální práce a v doktorském stupni v programu Hospodářská politika a veřejná správa. V rámci oslav 25. výročí založení fakulty se podařilo navázat kontakty s řadou absolventů fakulty a tím položit základy k další spolupráci s firmami, kde tito absolventi školy působí.

Projednáno a schváleno Akademickým senátem FSE UJEP v Ústí nad Labem dne 7. června 2017.

RNDr. Jaroslav Koutský, Ph.D.  
Děkan FSE UJEP

## **B2 PŘÍLOHA Č.1 – TABULKOVÁ ČÁST VÝROČNÍ ZPRÁVY O ČINNOSTI FSE UJEP ZA ROK 2016**