

UNIVERZITA J. E. PURKYNĚ V ÚSTÍ NAD LABEM

Fakulta sociálně ekonomická

**Výroční zpráva o činnosti FSE UJEP
za rok 2015**

OBSAH

1. ÚVOD.....	3
2. ZÁKLADNÍ ÚDAJE O FAKULTĚ	4
2. 3. STRUKTURA A ORGANIZAČNÍ SCHÉMA (KE DNI 31. 12. 2015)	5
3. STUDIJNÍ PROGRAMY, ORGANIZACE STUDIA A VZDĚLÁVACÍ ČINNOST	9
4. STUDENTI.....	11
5. ABSOLVENTI	13
6. ZÁJEM O STUDIUM.....	15
7. AKADEMIČTÍ PRACOVNÍCI	17
8. SOCIÁLNÍ ZÁLEŽITOSTI STUDENTŮ A ZAMĚSTNANCŮ	19
9. INFRASTRUKTURA	21
10. CELOŽIVOTNÍ VZDĚLÁVÁNÍ	21
11. VÝZKUMNÁ, VÝVOJOVÁ A DALŠÍ TVŮRČÍ ČINNOSTI.....	22
12. INTERNACIONALIZACE	26
13. ZAJIŠŤOVÁNÍ KVALITY A HODNOCENÍ REALIZOVANÝCH ČINNOSTÍ	30
14. NÁRODNÍ A MEZINÁRODNÍ EXCELENCE VYSOKÉ ŠKOLY.....	31
15. ROZVOJ FAKULTY	32
16. ZÁVĚR.....	33

1. ÚVOD

Fakulta sociálně ekonomická Univerzity Jana Evangelisty Purkyně v Ústí nad Labem (dále jen „FSE UJEP“ nebo „fakulta“) je jedinou fakultou veřejnoprávní vysoké školy, která v ústeckém regionu poskytuje vzdělání a výzkum v oblasti ekonomie a managementu, hospodářské politiky a veřejné správy a také v oblasti sociální práce. Fakulta zabezpečuje studium v bakalářských a navazujících magisterských studijních programech, a to prostřednictvím prezenční i kombinované formy studia. Fakulta nabízí ve výše uvedených oborech také celoživotní formu vzdělávání.

Mise fakulty

Posláním Fakulty sociálně ekonomické UJEP je přispět svou vzdělávací a tvůrčí činností ke zvýšení konkurenceschopnosti Ústeckého kraje a zlepšení kvality života v tomto kraji.

Hodnoty fakulty

Fakulta sociálně ekonomická UJEP ctí vzdělání a vzdělanost. Vzdělání jedince pro fakultu představuje komplexní soubor poznatků současného světa, soubor užitečných dovedností a výchovu k humanismu, toleranci a odpovědnosti. Fakulta vyznává inovativní, týmový a aktivní přístup. Ve své činnosti se řídí následujícími principy, které jsou vlastní akademickému prostředí a jsou všeobecně sdíleny studenty i zaměstnanci fakulty.

Respekt ke svobodě – Akademické svobody představují nezpochybnitelnou hodnotu zakotvenou ve vnitřních pravidlech fakulty. Tyto hodnoty jsou vyjádřeny zejména svobodnou výukou, svobodou tvůrčí činnosti a institucionální autonomií fakulty.

Respekt k zodpovědnosti – Každý student a zaměstnanec fakulty si je vědom odpovědnosti za důsledky svého konání. Fakulta je prostřednictvím svých studentů a zaměstnanců plně odpovědná za výsledky své vzdělávací a tvůrčí činnosti. Vzhledem k vnějšímu prostředí pak fakulta prostřednictvím své činnosti plně přijímá zodpovědnost aktivního účastníka v ekonomickém, sociálním a kulturním rozvoji regionu.

Respekt k dosažovaným výsledkům – Každý student i zaměstnanec fakulty plně využívá svou kapacitu k dosažení maximálního možného výkonu. Každý člen fakulty je za svůj odvedený výkon řádně a spravedlivě ohodnocen.

Respekt k jednotlivci i k celku – Každý student i zaměstnanec fakulty představuje jedinečnou individualitu se svými názory, možnostmi, cítěním i potřebami. Takto je každý fakultním prostředím respektován. Stejně tak každý člen fakulty cítí svou odpovědnost směrem k fakultě jako instituci, a svým konáním přispívá k jejímu rozvoji a posilování její pozice.

Vize fakulty

FSE UJEP je respektovanou vzdělávací institucí, která zejména prostřednictvím kvalitní výuky na všech stupních vysokoškolského studia připravuje úspěšně uplatnitelné absolventy na trhu práce, a tím významně přispívá ke zvyšování kvalifikační úrovně zejména Ústeckého kraje.

Fakulta nalézá a popisuje problémy a témata, především relevantní k ekonomické a sociální situaci v regionu, a svou tvůrčí činností přispívá k jejich řešení. Zároveň je místem vytváření, či aktivního přejímání sociálních, produktových a procesních inovací a jejich šíření do externího prostředí.

Fakulta představuje hlavní bránu pro mezinárodní kontakty v oblasti ekonomických a sociálních vědních disciplín mezi Ústeckým krajem a světovou scénou.

Fakulta je zdrojem inspirace pro ostatní instituce a firmy v regionu jako fungující organizace a zaměstnavatel.

K 31. říjnu 2015 na Fakultě sociálně ekonomické UJEP studovalo celkem 1827 studentů v celkem osmi studijních oborech pěti studijních programů. Ve studijním programu Sociální politika a sociální práce to byly bakalářské obory Sociální práce v prezenční i kombinované formě. V rámci studijního programu Ekonomika a management byl otevřen nový bakalářský obor **Ekonomika a management** pro prezenční i kombinované studium a pokračoval bakalářský studijní obor Podniková ekonomika a Finanční management pro obě formy studia. Dalším studijním novým oborem byl **Regionální rozvoj a veřejná správa**, který náleží studijnímu programu Hospodářská politika a správa. I v tomto oboru studovali studenti v prezenční a kombinované formě. Pokračoval obor Regionální rozvoj.

V navazujícím magisterském studiu nabídla fakulta v roce 2015 nové studijní obory ve dvou studijních programech. Ve studijním programu Ekonomika a management pokračovaly studijní obory Podniková ekonomika a management a také Finanční management a nově byl otevřen obor **Ekonomika a management**. Ve studijním programu Hospodářská politika a správa se jednalo o nový studijní obor **Regionální rozvoj a veřejná správa** a pokračoval obor Regionální rozvoj. Ve všech uvedených oborech navazujícího magisterského studia probíhá výuka v prezenční formě studia.

Ke strategickým záměrům managementu patří zvýšení výkonnosti akademických pracovníků při tvorbě uznatelných publikačních výstupů a zapojení fakulty do (i mezinárodních) vědeckých a rozvojových projektů, posílení spolupráce s regionálními podniky, zvýšení mobility studentů i akademických pracovníků a posílení pozitivního obrazu fakulty v regionu.

2. ZÁKLADNÍ ÚDAJE O FAKULTĚ

2.1 FAKULTA

Fakulta sociálně ekonomická Univerzity Jana Evangelisty Purkyně v Ústí nad Labem (FSE UJEP)

Adresa:

Moskevská 54
400 96 Ústí nad Labem

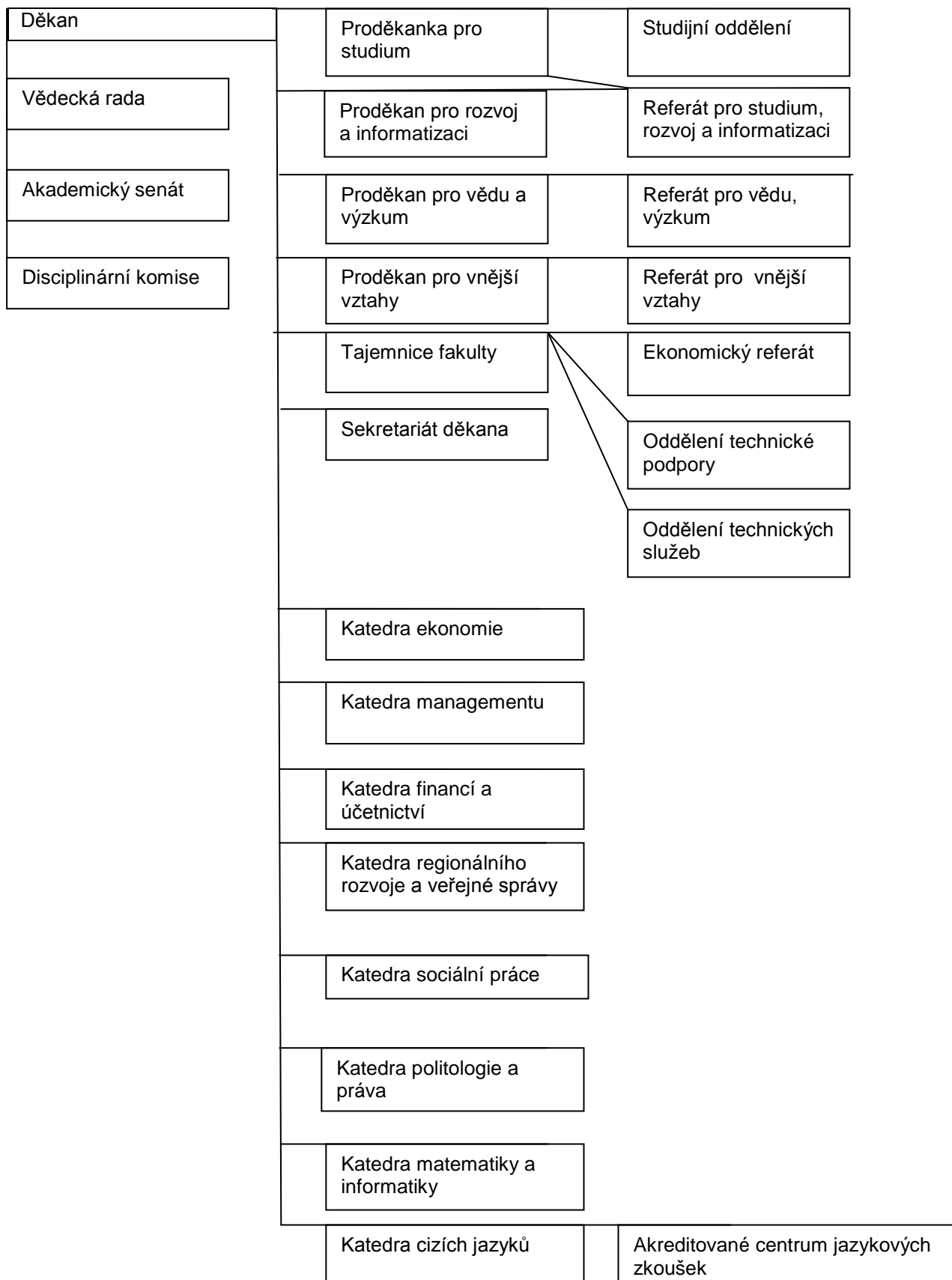
Doručovací adresa:

Univerzita J.E.Purkyně v Ústí nad Labem
Fakulta sociálně ekonomická
Pasteurova 3544/1
Ústí nad Labem 400 96

2.2 VEDENÍ FAKULTY:

Děkan	RNDr. Jaroslav Koutský, Ph.D.
Proděkanka pro studium	Ing. Kateřina Felixová, Ph.D.
Proděkan pro rozvoj a informatizaci	Mgr. Ondřej Moc, Ph.D.
Proděkan pro vědu a výzkum	Doc. Ing. Daniel Šťastný, Ph.D.
Proděkan pro vnější vztahy	Doc. PhDr. Pavel Kuchař, CSc.
Tajemnice fakulty	Ing. Dagmar Kubišová

2. 3. STRUKTURA A ORGANIZAČNÍ SCHÉMA (KE DNI 31. 12. 2015)



2.4 ORGÁNY FAKULTY

2.4.1 AKADEMICKÝ SENÁT FAKULTY (KE DNI 31. 12. 2015)

Předsedkyně

PhDr. Bc. Kateřina Smejkalová, Ph.D.

Místopředseda

Daniel Valuška

Akademičtí pracovníci

Ing. Eva Fuchsová

Doc. PhDr. Václav Houžvička, Ph.D..

Mgr. Radka Michelová

RNDr. Václav Novák, Ph.D.

PhDr. Alice Reissová, Ph.D.

RNDr. Jana Šimsová, Ph.D.

Studenti

Viet Anh Chu

Andrej Kostin

Tomáš Nejedlý

Daniel Valuška

Petra Votrubová

Simona Vršecká

2.4.2 VĚDECKÁ RADA FAKULTY (KE DNI 31. 12. 2015)

Předseda:

RNDr. Jaroslav Koutský, Ph.D.

Interní členové

PhDr. Miroslav Barták, Ph.D.

Doc. PhDr. Peter Brnula, PhD.

Doc. PhDr. Václav Houžvička, Ph.D.

Prof. Ing. Jiřina Jílková, CSc.

Doc. Mgr. Michal Koleček, Ph.D.

Doc. PhDr. Pavel Kuchař, CSc.

Doc. JUDr. Pavel Mates, CSc.

Doc. Ing. Slavomíra Svátková, CSc.

RNDr. Miloslav Šašek, CSc.

Doc. Ing. Daniel Šťastný, Ph.D.

Doc. MUDr. Miroslav Tichý, CSc.

Katedra sociální práce FSE UJEP (tajemník VR)

Katedra sociální práce FSE UJEP

Katedra práva a politologie FSE UJEP

Prorektorka pro vědu a další tvůrčí činnost UJEP

Děkan FUD UJEP

Proděkan pro vnější vztahy FSE UJEP

Katedra práva a politologie FSE UJEP

Katedra financí a účetnictví FSE UJEP

vedoucí Katedry regionálního rozvoje a veřejné správy FSE UJEP

proděkan pro vědu a výzkum FSE UJEP

děkan FZS UJEP

Externí členové

Doc. PhDr. Jiří Buriánek, CSc	FF UK Praha
Doc. Mgr. Ing. Martin Dlouhý, Dr., MSc.	FIS VŠE
Ing. Mojmír Hampl, Ph.D.	viceguvernér ČNB
Prof. Ing. Ivan Jáč, CSc.	EF TUL
Prof. Stanislaw Korenik	Uniwersytet Ekonomiczny we Wrocławiu
Prof. Ing. Iva Ritschelová, CSc.	předsedkyně CSU
Prof. Ing. Hana Řezanková CSc.	FIS VŠE
Doc. Ing. Stanislav Škapa, Ph.D.	děkan FP VUT
Prof. Ing. Josef Šíma, Ph.D.	rektor CEVRO Institut
Doc. RNDr. Václav Toušek, CSc.	PřF UPOL
Prof. RNDr. René Wokoun, CSc.	
Doc. RNDr. Milan Víturka, CSc. .	ESF MUNI
Doc. Ing. Miroslav Žižka, Ph.D	děkan EF TUL

2.4.3 DISCIPLINÁRNÍ KOMISE (KE DNI 31. 12. 2015)

Předsedkyně

PhDr. Hana Suchánková, Ph.D.

Členové

Mgr. Ing. Pavol Minárik, Ph.D.

Ing. Alena Zábranská, Ph.D.

Hana Bedlivá

Richard Ptáček

Markéta Vlčková

2.5 ZASTOUPENÍ FAKULTY V REPREZENTACI VYSOKÝCH ŠKOL

Reprezentace vysokých škol	Jméno člena	funkce
Rada vysokých škol	PhDr. Bc. Kateřina Smejkalová. Ph.D.	členka sněmu RVŠ a členka Komise pro vzdělávací činnost
Asociace vzdělavatelů v sociální práci	Členové Katedry Sociální práce FSE	

2.6 POSLÁNÍ, VIZE A STRATEGICKÉ CÍLE

V roce 2015 fakulta postupovala dle strategických cílů formulovaných a schválených v rámci Dlouhodobého záměru FSE UJEP pro roky 2011 – 2015 a v prosinci schválila Vědecká rada a Akademický senát FSE UJEP Dlouhodobý záměr Fakulty sociálně ekonomické UJEP na léta 2016-2020.

Cílem dokumentu je představit hlavní směry rozvoje FSE UJEP pro rok 2015 a nastítnit konkrétní kroky vedoucí k jejich dosažení. Hlavním kontextuálním rámcem rozvojových aktivit je posilování intenzifikačních a kvalitativních parametrů rozvoje fakulty.

PRIORITY ROZVOJE V ROCE 2015

1. Zvýšení kvality vnitřních procesů řízení, snížení administrativní náročnosti a zlepšení vnitřní informovanosti.
 2. Zvýšení kvality vzdělávacího procesu.
 3. Zvýšení kvantity a kvality tvůrčí činnosti.
 4. Nezpochybnitelnost akreditace studijních programů fakulty.
- Nadále bude podporován a preferován intenzivní rozvoj fakulty, a to ve všech hlavních oblastech a směrech, zejména ve výuce a vzdělávání, vědeckovýzkumné činnosti, v rozvoji lidských zdrojů, ve spolupráci s ostatními součástmi UJEP, s tuzemskými i zahraničními univerzitami.
 - Vedení fakulty prosazuje přístup, vnímající vzdělávací proces jako službu veřejnosti. Všechny racionální návrhy a připomínky studentů se snaží v rámci možností akceptovat, se studenty komunikovat a problémy diskutovat a řešit.
 - FSE podporuje vytváření univerzitního kampusu. Vedle hlavní budovy v Moskevské ulici (která není v areálu kampusu) FSE nadále využívá prostory v kampusu, zejména učebny ve VIKS a auly v MFC. FSE v roce 2015 získala prostory k rozšíření svých výukových a kancelářských míst. V únoru 2015 se do prostor v objektu VIKS přestěhovala Katedra sociální práce a zahájila zde výuku v nových třech učebnách.
 - Při zavádění nových studijních oborů a zkvalitňování výuky se vycházelo ze závěrů Akreditační komise ČR, z jejích připomínek a doporučení. Současně se přihlíželo k potřebám regionu resp. trhu práce se zřetelem k uplatňování absolventů fakulty v pracovním procesu.
 - Při podpoře vzdělávací činnosti se uplatňovaly moderní metody a postupy, například formou vytváření nových e-learningových kurzů, vytvářením nových studijních opor pro kombinovanou formu studia, zaváděním multimediálních prvků ve výuce cizích jazyků apod. Fakulta motivovala své studenty pořádáním soutěží v cizojazyčných prezentacích, účastí na mezinárodních studentských soutěžích či pořádáním sportovních akcí pro studenty.
 - Vedení podporovalo (i finančně) všechny aktivity, které vedly ke zvýšení kvalifikace pedagogů (doktorská studia, habilitační a profesorská řízení), ke zvýšení úrovně vědecké práce, publikační činnosti, zejména v odborných a ve vědeckých impaktovaných časopisech a monografiích.
 - Vedení FSE UJEP motivovalo a stimulovalo ty pedagogy, kteří vyučují vybrané kurzy odborných předmětů v anglickém jazyce.
 - Fakulta nadále rozvíjela a zkvalitňovala výuku v rámci celoživotního vzdělávání v souladu s potřebami regionu, v součinnosti s Úřadem práce v Ústí nad Labem, a tím se podílela na řešení problematiky nezaměstnanosti a překonávání podprůměrné vzdělanostní úrovně Ústeckého kraje. V roce 2015 fakulta otevřela svou pobočku CŽV v Kadani a zahájila zde výuku v prvním ročníku studijním oboru Ekonomika a management.

2.7 ZMĚNY V OBLASTI VNITŘNÍCH PŘEDPISŮ

V roce 2015 byl AS FSE UJEP a AS UJEP schválen nový Volební a jednací řád Akademického senátu FSE UJEP. V prosinci 2015 se začal připravovat nový Organizační řád FSE UJEP, který bude platit od roku 2016.

3. STUDIJNÍ PROGRAMY, ORGANIZACE STUDIA A VZDĚLÁVACÍ ČINNOST

3.1 AKREDITOVANÉ STUDIJNÍ PROGRAMY

Kód studijního programu	Název studijního programu	Kód studijního oboru	Název studijního oboru	B	N	FS
B6208	Ekonomika a management	6208R086	Podniková ekonomika a management	B		P, K
		6208R113	Finanční management	B		P, K
		6208R007	Ekonomika a management	B		P, K
B6202	Hospodářská politika a správa	6202R040	Regionální rozvoj	B		P, K
		6202R104	Regionální rozvoj a veřejná správa	B		P, K
B6731	Sociální politika a sociální práce	6731R012	Sociální práce	B		P, K
N6208	Ekonomika a management	6208T086	Podniková ekonomika a management		N	P
		6208T113	Finanční management		N	P
		6208T007	Ekonomika a management		N	P
N6202	Hospodářská politika a správa	6202T040	Regionální rozvoj		N	P
		6202T104	Regionální rozvoj a veřejná správa		N	P

3.2 STUDIJNÍ PROGRAMY USKUTEČŇOVANÉ V CIZÍM JAZYCE

FSE nemá akreditovaný studijní program uskutečňovaný v cizím jazyce.

3.3 AKREDITOVANÉ STUDIJNÍ PROGRAMY USKUTEČŇOVANÉ SPOLEČNĚ S JINOU VYSOKOU ŠKOLOU SE SÍDLEM V ČR

FSE na studijních programech a oborech s jinými vysokými školami nespolupracuje.

3.4 AKREDITOVANÉ STUDIJNÍ PROGRAMY USKUTEČŇOVANÉ SPOLEČNĚ S VYŠŠÍ ODBORNOU ŠKOLOU

FSE na studijních programech a oborech s vyšší odbornou školou nespolupracuje.

3.5 AKREDITOVANÉ STUDIJNÍ PROGRAMY NEBO JEJICH ČÁSTI, KTERÉ FAKULTA USKUTEČŇUJE MIMO OBEC

Fakulta nemá akreditované studijní programy realizované mimo sídlo FSE UJEP.

3.6 CELKOVÝ POČET AKREDITOVANÝCH STUDIJNÍCH PROGRAMŮ POPSANÝCH METODIKOU VÝSTUPŮ Z UČENÍ V SOULADU S NÁRODNÍM REFERENČNÍM RÁMCEM TERCIÁRNÍHO VZDĚLÁVÁNÍ.

I v roce 2015 participovala UJEP na pilotní implementaci národního referenčního rámce terciárního

vzdělávání v rámci projektu MŠMT (IPn Q-Ram). Na základě této zkušenosti pokračovala v procesu zavádění kvalifikačního rámce na celé instituci a v naplňování nových požadavků kladených MŠMT na akreditace studijních programů podle novely vyhlášky č. 42 /1999 Sb., o obsahu žádosti o akreditaci

V září 2015 FSE zahájila výuku v nových studijních oborech, které byly akreditovány v roce 2014 – bakalářské studium v prezenční a kombinované formě a navazující magisterské studium v prezenční formě studia.

3.7 KREDITNÍ SYSTÉM STUDIA, UPLATŇOVÁNÍ PRAVIDLA ECTS, DRŽITEL DIPLOMA SUPPLEMENT

Od akademického roku 2000/2001 byl pro všechny studijní programy zaveden Evropský kreditní systém (ECTS) podporující vzájemnou výměnu studentů se zahraničními univerzitami. Kreditní systém se osvědčil a byl uplatňován i v průběhu roku 2015. Od roku 2006 se Diploma supplement předává všem absolventům s diplomem místo vysvědčení.

3.8 VZDĚLÁVACÍ AKTIVITY (MIMO USKUTEČŇOVÁNÍ AKREDITOVANÝCH STUDIJNÍCH PROGRAMŮ), KTERÉ SE V DANÉM ROCE REALIZOVYLY:

- zvané přednášky tuzemských a zahraničních odborníků včetně odborníků z praxe
- odborné praxe, stáže, studijní pobyty, exkurze (tuzemské i zahraniční) vzdělávací aktivity
- jazykové kurzy pro studenty
- přípravné kurzy na jazykové zkoušky v akreditovaném centru City & Guilds
- přípravné kurzy z matematiky a cizích jazyků zejména pro studenty vstupující do prvního roku studia
- výuka studentů SŠ v rámci projektu OPVK Centrum praktického ekonomického vzdělávání v Ústeckém kraji

4. STUDENTI

4.1 POČTY STUDENTŮ V AKREDITOVANÝCH STUDIJNÍCH PROGRAMECH (k 31. 10. 2015)

Studijní program	Celkem	Typ studia				Forma studia		cizinci
		B	M	N	D	P	K	
B6202 - Hospodářská politika a správa (Bc.)	346	354	0	0	0	195	159	2
B6208 - Ekonomika a management (Bc.)	694	661	0	0	0	451	210	33
B6731 - Sociální politika a sociální práce (Bc.)	432	432	0	0	0	209	223	4
N6202 - Hospodářská politika a správa (Mgr.)	127	0	0	127	0	127	0	0
N6208 - Ekonomika a management (Mgr.)	202	0	0	202	0	202	0	7
Celkem	1776	1447	0	329	0	1184	592	46

4.2 STUDENTI - SAMOPLÁTCI

Skupiny studijních programů	Studenti ve studijním programu								Celkem
	bak.		mag.		mag. nav.		dokt.		
	P	K	P	K	P	K	P	K	
Společenské vědy, nauky a služby	0	0	0	0	0	0	0	0	0
Ekonomie	0	0	0	0	0	0	0	0	0
Celkem	0	0	0	0	0	0	0	0	0

4.3 STUDENTI VE VĚKU NAD 30 LET

Skupiny studijních programů	Studenti ve studijním programu								Celkem
	bak.		mag.		mag. nav.		dokt.		
	P	K	P	K	P	K	P	K	
Společenské vědy, nauky a služby	1	105	0	0	0	0	0	0	106
Ekonomie	0	172	0	0	54	0	0	0	226
Celkem	1	277	0	0	54	0	0	0	332

4.4 NEÚSPĚŠNÍ STUDENTI V AKREDITOVANÝCH STUDIJNÍCH PROGRAMECH (K 31. 12. 2015)

Studijní programy	Studenti ve studijním programu								Celkem
	bak.		mag.		mag. nav.		dokt.		
	P	K	P	K	P	K	P	K	
Hospodářská politika a správa	51	47	0	0	13	0	0	0	111
Ekonomika a management	107	83	0	0	28	0	0	0	218
Sociální politika a sociální práce	39	56	0	0	0	0	0	0	95
Celkem	197	186	0	0	41	0	0	0	424

Zanechání studia (§ 56 odst. 1 písm. a)

Ukončení pro nesplnění stud. podmínek / Nesplní-li student požadavky vyplývající ze studijního programu

Úmrtí

Studijní programy	Studenti ve studijním programu								Celkem
	bak.		mag.		mag. nav.		dokt.		
	P	K	P	K	P	K	P	K	
Přestup na jiný stud. program (školu, fakultu)	21	2	0	0	0	0	0	0	23
Celkem	21	2	0	0	0	0	0	0	23

4.5 OPATŘENÍ UPLATŇUJÍCÍ SE PRO SNÍŽENÍ STUDIJNÍ NEÚSPĚŠNOSTI

Longitudinální data neúspěšnosti studentů na FSE odrážejí studijní dispozice jednotlivých subjektů, schopnost plnění časového harmonogramu studijního plánu a současně úroveň požadavků kontrol studia. Získané hodnoty demonstrují z těchto pohledů rozdílnost obou forem studia (PS/KS). Vzhledem k možnostem opakovat kontroly studia (zkoušku/zápočet) v jednom kurzu celkem 6x (3 pokusy ve dvou zapsáních) lze se domnívat, že problematika neúspěšnosti je více méně projevem organizačních schopností a disciplíny jednotlivých studentů.

FSE usiluje o snižování studijní neúspěšnosti pomocí následujících kroků.

- Fakulta provádí hodnocení kvality výuky, které probíhá za každý semestr formou dotazníkového šetření. Výsledky šetření jsou prezentovány na kolegiu děkana, jsou s nimi seznámeni jednotliví pracovníci a v případě zjištěných nedostatků je požadována náprava.
- Fakulta nabízí přípravné kurzy pro předměty v prvním roce studia, které studentům působí potíže. Tyto kurzy mohou zájemci absolvovat ještě před zahájením studia.
- Fakulta přistoupila k úpravě studijních plánů – v prvním semestru bakalářských studijních programů jsou zařazeny uvozující kurzy do studia, u kurzů s vysokou mírou studijní neúspěšnosti jsou zařazeny opakovací semináře. Jednotlivé oborové katedry zavedly bakalářská praktika, ve kterých jsou studenti připravováni na tvorbu svých závěrečných prací.
- V roce 2015 fakulta inovovala pravidla pro tvorbu závěrečných prací díky internímu projektu Zvýšení kvality BP a DP.
- Fakulta vypisuje výběrové kurzy doplňující a procvičující učivo předmětů s vysokou mírou studijní neúspěšnosti.
- Fakulta zajišťuje konzultační činnosti pro studenty, podporuje rozvoj e-learningu a tvorbu studijních opor. Fakulta v roce 2015 spravovala dvě platformy pro elearningovou podporu studia - Moodle a AMIS.
- Fakulta rozvíjí poradenství pro studenty formou zajištění poradenských služeb poskytovaných Psychologickou poradnou při Katedře psychologie Pedagogické fakulty UJEP.

5. ABSOLVENTI

5.1 POČTY ABSOLVENTŮ AKREDITOVANÝCH STUDIJNÍCH PROGRAMŮ

Studijní program	Celkem	Typ studia				Forma studia	
		B	M	N	D	P	K
B6202 Hospodářská politika a správa	61	61	0	0	0	35	26
B6208 Ekonomika a management	127	127	0	0	0	84	43
B6731 Sociální politika a sociální práce	75	75	0	0	0	48	27
N6202 Hospodářská politika a správa	41	0	0	41	0	41	0
N6208 Ekonomika a management	74	0	0	74	0	74	0
Celkem	378	263	0	115	0	282	96

5.2 SPOLUPRÁCE A UDRŽOVÁNÍ KONTAKTU S ABSOLVENTY

FSE v roce 2015 založila spolek ALUMNI FSE UJEP. Cílem spolku je udržovat kontakt se svými absolventy a navázat s nimi oboustranně výhodnou spolupráci. Do spolku se absolventi přihlašují pomocí formuláře na www stránkách fakulty.

Absolventy, kteří se etablovali na prestižních postech v regionální správě a podnikání, zvala fakulta na odborné konference a přednášky pro studenty. Vybraní absolventi byli pozváni na společenské a sportovní akce pořádané fakultou nebo univerzitou.

Kontakt s absolventy zajišťovala univerzita jednak prostřednictvím Spolku absolventů a přátel UJEP v Ústí nad Labem, jednak prostřednictvím neformálních absolventských sítí fungujících při fakultě.

Absolventské sítě byly využívány pro realizace praxí, stáží a exkurzí studentů a pro zadávání témat závěrečných prací studentů a jejich oponentů.

FSE zvala prostřednictvím sociálních sítí své absolventy na akce fakulty. Absolventi se zúčastnili např. sportovního turnaje v tenisu a volejbalu. Z kulturních akcí to byl hudební festival FSE FEST, Vánoční trhy atd.

V rámci projektu CEV „Centrum praktického ekonomického vzdělávání v Ústeckém kraji“ vstupovali někteří absolventi jako experti z praxe do výuky a podíleli se rovněž na přípravě cvičebních modulů.

5.3 ZAMĚSTNANOST A ZAMĚSTNATELNOST ABSOLVENTŮ A OPATŘENÍ UPLATŇUJÍCÍ SE PRO JEJÍ ZVÝŠENÍ

Fakulta sleduje nezaměstnanost svých absolventů prostřednictvím portálu Ministerstva práce a sociálních věcí ČR, kde jsou zveřejňovány statistiky nezaměstnaných z evidence Úřadu práce k 30. 9. 2015

Nezaměstnaní absolventi fakulty v Ústeckém kraji:

Fakulta UJEP	Nezaměstnaní absolventi podle studijního programu						Celkem v ČR		Z toho v Ústeckém kraji	
	bak.		mag.nav.		dokt.		30. 4.	30. 9.	30. 4.	30. 9.
	30. 4.	30. 9.	30. 4.	30. 9.	30. 4.	30. 9.				
FSE	21	23	14	21	-	-	35	44	28	33

K uvedenému datu měla fakulta 44 nezaměstnaných absolventů, z toho 33 má trvalé bydliště v Ústeckém kraji.

Primárním zajištěním předpokladu zaměstnanosti je důraz na kvalitu vzdělávacího procesu. K tomu přispěla aktualizace studijních plánů (zejména výběrových kurzů) dle soudobých požadavků trhu práce.

Fakulta podporovala konkurenceschopnost svých absolventů – prostřednictvím praxí zajišťovala přímou profesní zkušenost, dbala na inovace studijních programů podle požadavků budoucích zaměstnavatelů a na inovace přinášející posun od zprostředkování znalostí směrem k většímu důrazu na socializaci absolventů, na jejich osobnostní rozvoj, komunikační dovednosti nebo schopnost spolupracovat.

5.4 SPOLUPRÁCE S BUDOUCÍMI ZAMĚSTNAVATELI.

Spolupráce s budoucími zaměstnavateli byla rozvíjena prostřednictvím partnerských sítí, které umožňovaly realizaci studentských praxí, předávaly podněty pro zaměření bakalářských či diplomových prací, zajišťovaly zpětnou vazbu o souladu studijních plánů s potřebami praxe a přinášely podněty pro inovaci studijních programů a oborů.

Fakulta nadále pomáhala studentům nalézat pracovní uplatnění. Spolupracovala s firmami ústeckého regionu v oblasti průzkumů a jejich hodnocení, studentských praxí, training programech a při hledání vhodných kandidátů na obsazení absolventských míst. FSE UJEP podporovala zájem studentů o účast v národních i studentských soutěžích.

Oblast spolupráce	Výčet subjektů
Výrobní podniky	KS Kolbenschmidt Czech Republic, a.s. Spolek pro chemickou a hutní výrobu, a.s. Mondi Coating Štětí, a.s. CDL SYSTEM a.s.
Bankovní sektor, finanční poradenství	ČNB, KB, ČS, OVB a.s., Česká spořitelna a. s. Allianz pojišťovna, a.s. Československá obchodní banka, a.s.
Archivy, muzea, památkové ústavy	Zámek Velké Březno
Státní správa	Magistrát města Ústí n. L. Krajský úřad Ústeckého kraje Úřad práce České republiky, Krajská pobočka Ústí nad Labem
Ostatní	Všeobecná zdravotní pojišťovna České republiky HC Slovan Ústečtí Lvi a.s.

V rámci projektu CEV „Centrum praktického ekonomického vzdělávání v Ústeckém kraji“ vstoupili zaměstnanci partnerských firem FSE do výuky jako experti z praxe, podíleli se na přípravě cvičebních modulů a tvořili tzv. case study.

6. ZÁJEM O STUDIUM

6.1 ZÁJEM O STUDIUM NA VYSOKÉ ŠKOLE

Kód programu	Název programu/oboru	Typ programu	Forma	příhlášek	přijetí	% šance na přijetí
B6202	Hospodářská politika a správa	Bakalářské studium	PS, KS	333	233	70
	Regionální rozvoj a veřejná správa	Bakalářské studium	PS	204	129	63
	Regionální rozvoj a veřejná správa	Bakalářské studium	KS	129	104	80
N6202	Hospodářská politika a správa	Navazující magisterské studium	PS	96	56	58
	Regionální rozvoj a veřejná správa	Navazující magisterské studium	PS	96	56	58
B6208	Ekonomika a management	Bakalářské studium	PS, KS	588	368	63
	Ekonomika a management	Bakalářské studium	PS	404	233	58
	Ekonomika a management	Bakalářské studium	KS	184	135	73
N6208	Ekonomika a management	Navazující magisterské studium	PS	145	101	70
	Ekonomika a management	Navazující magisterské studium	PS	145	101	70
B6731	Sociální politika a sociální práce	Bakalářské studium	PS, KS	453	287	63
	Sociální práce	Bakalářské studium	PS	192	108	56
	Sociální práce	Bakalářské studium	KS	261	179	69

6.2 CHARAKTER PŘIJÍMACÍCH ZKOUŠEK

Z uchazečů o bakalářské studium byli přijati ti, kteří splnili alespoň jednu z následujících podmínek:

- 1) Byli vybráni na základě zhodnocení kvality jejich portfolia přijímací komisí fakulty.
- 2) Vykonali v době od 13. 12. 2014 do 8. 5. 2015 test Obecných studijních předpokladů (případně jeho slovenskou verzi Všeobecné študijné predpoklady, VŠP) v rámci Národních srovnávacích zkoušek (NSZ) organizovaných společností Scio.cz, s.r.o. s harmonizovaným percentilem na úrovni 40 nebo vyšším.
- 3) Absolvovali celoživotní vzdělávání na FSE a splňují podmínky uvedené ve zvláštním předpisu fakulty.

Uchazeči o navazující magisterské studium byli přijati na základě zhodnocení kvality jejich portfolia přijímací komisí fakulty.

6.3 STUDENTI NAVAZUJÍCÍHO MAGISTERSKÉHO STUPNĚ, KTEŘÍ ÚSPĚŠNĚ ABSOLVOVALI PŘEDCHOZÍ TYP STUDIA NA JINÉ VYSOKÉ ŠKOLE.

	% z celkového počtu zapsaných do prvního ročníku v r. 2015	
	Navazující magisterské studium	Doktorské studium
Fakulta sociálně ekonomická	25 – 20%	0

6.4 INFORMOVÁNÍ UCHAZEČŮ O STUDIUM, SPOLUPRÁCE SE STŘEDNÍMI ŠKOLAMI

Významným nástrojem komunikace se středními školami se stal tištěný „Speciál“ univerzitního Zpravodaje o možnostech studia na UJEP, který byl distribuován společně s informačním letákem o Dni otevřených dveří na vybrané střední školy v Ústeckém, Středočeském, Karlovarském a Libereckém kraji. Tento „Speciál“ fakulta distribuovala také na veletrzích vysokoškolského vzdělávání GAUDEAMUS v Brně, Praze a Karlových Varech a na Dni otevřených dveří v sídle fakulty.

Probíhal projekt „Centrum praktického ekonomického vzdělávání v Ústeckém kraji“, při kterém bylo vybudováno centrum praktického ekonomického vyučování pod vedením expertů z praxe a odborných pracovníků fakulty (FSE). Primárním cílem projektu bylo zlepšení uplatnitelnosti absolventů SŠ na trhu práce.

7. AKADEMIČTÍ PRACOVNÍCI

7.1 AKADEMIČTÍ A VĚDEČTÍ PRACOVNÍCI (+PŘEPOČTENÉ POČTY KE DNI 31.12.2015)

Součást	Akademičtí pracovníci					vědečtí pracovníci	celkem
	profesoři	docenti	odb. asistenti	asistenti	lektoři		
FSE	1	13	45	0	0	2	61
Součást	Akademičtí pracovníci					vědečtí pracovníci	celkem
	profesoři	docenti	odb. asistenti	asistenti	lektoři		
FSE	0,2	8	37,2	0	0	1,4	46,8

7.2 VĚKOVÁ STRUKTURA AKADEMICKÝCH A VĚDECKÝCH PRACOVNÍKŮ S UVEDENÍM POČTU ŽEN

Věk	Akademičtí pracovníci										vědečtí pracovníci		celkem
	profesoři		docenti		odborní asistenti		asistenti		lektoři		celkem	ženy	
	celkem	ženy	celkem	ženy	celkem	ženy	celkem	ženy	celkem	ženy			
do 29 let	0	0	0	0	3	1	0	0	0	0	0	0	3
30–39 let	0	0	2	0	21	7	0	0	0	0	2	1	25
40–49 let	1	0	3	1	9	4	0	0	0	0	0	0	13
50–59 let	0	0	2	2	7	5	0	0	0	0	0	0	9
60–69 let	0	0	6	0	5	2	0	0	0	0	0	0	11
Celkem	1	0	13	3	45	19	0	0	0	0	2	1	61

7.3 POČTY AKADEMICKÝCH PRACOVNÍKŮ PODLE ROZSAHU PRACOVNÍCH ÚVAZKŮ A NEJVYŠŠÍ DOSAŽENÉ KVALIFIKACE

Úvazek	prof.	doc.	DrSc., CSc., Dr., Ph.D., Th.D	ostatní	Celkem
do 0,3	1	6	2	3	12
do 0,5	0	2	2	3	7
do 0,7	0	0	0	1	1
do 1,0	0	5	16	16	37
nad 1,0	0	1	2	1	4

V roce 2015 byli nově jmenováni 2 docenti.

Personální situace na FSE (k 31. 12. 2015)

FSE	THP	Věd. prac.	Pedag. prac.	Celkem	Pedagogičtí pracovníci	Doc.	OA	A	L	Ost.	Součet
					Prof.						
Evidenční počet pracovníků	22	2	61	83	1	13	45	0	0	0	61
Počet přepočtených pracovníků	22	1,4	46,8	68,8	0,2	8	37,2	0	0	0	46,8

7.4 POČTY AKADEMICKÝCH PRACOVNÍKŮ S CIZÍM STÁTNÍM OBČANSTVÍM

Součást	Počet fyzických pracovníků
Fakulta sociálně ekonomická	6

7.5 PŘEHLED KURZŮ DALŠÍHO VZDĚLÁVÁNÍ AKADEMICKÝCH PRACOVNÍKŮ VYSOKÉ ŠKOLY

	Počet kurzů	Počet účastníků
Kurzy orientované na pedagogické dovednosti	0	0
Kurzy orientované na obecné dovednosti	3	5
Kurzy odborné	2	4
Celkem	5	9

7.6 KARIÉRNÍ ŘÁD, MOTIVAČNÍ NÁSTROJE PRO ODMĚŇOVÁNÍ ZAMĚSTNANCŮ

Na fakultě platí Směrnice děkana č.1/2010 Hodnocení a stimulace vědecko-výzkumných aktivit a kvalifikačního růstu akademických pracovníků. Na základě této směrnice byli pracovníci stimulováni k odpovídající publikační činnosti.

V roce 2015 platily Příkazy děkana č. 3/2014 a 1/2015 - Zásady stanovení rozsahu výukové povinnosti odborných asistentů na FSE UJEP, které upravovaly Pracovní řád čl. 5 odst. 5 o hodnotu výukové povinnosti vzhledem k dosaženému výkonu pracovníka v předchozím období.

8. SOCIÁLNÍ ZÁLEŽITOSTI STUDENTŮ A ZAMĚSTNANCŮ

8.1 STIPENDIA STUDENTŮM DLE POČTU STUDENTŮ V DANÉM ROCE

Účel stipendia	Počty studentů
Prospěchová stipendia	8
Mimořádná stipendia jiná	43
Celkem	51

V prosinci 2015 byla uvolněna částka 550 000 Kč na mimořádná stipendia a prospěchová stipendia.

1) Mimořádná stipendia:

Komise posuzovala 4 žádosti týkající se sociálních problémů studentů, 21 žádosti o stipendium za výpomoc při organizování studentských akcí FSE, 2 žádosti za reprezentaci FSE, 7 žádostí za zapojení studentů do projektů školy, 1 žádost o stipendium za tvorbu nového webu FSE, 8 žádostí se týkalo ERASMU – viz Motivační program pro studenty FSE UJEP - Erasmus+, 1 žádosti o příspěvek na notebook nebylo vyhověno.

2) Prospěchová stipendia

Žadostí podaných v termínu a splňující podmínky stipendijního řádu FSE UJEP bylo osm, z toho

bylo přiznáno šest prospěchových stipendií a dvě stipendia za absolvování s červeným diplomem.

Průměr studentů	Suma/měsíc	Počet studentů
vyznamenání	2083 - Kč	2
Ø do 1,10	2083,- Kč	3
Ø do 1,15	1500,- Kč	1

3) Ostatní stipendia

Starostka města Trmice Mgr. Jana Oubrechtová	10 000,-Kč	Ing. Martin Tulka, FSE
---	------------	------------------------

8.2 STIPENDIA STUDENTŮM DLE FINANČNÍCH ČÁSTEK V DANÉM ROCE (DLE ÚČELU STIPENDIA)

Účel stipendia	Finanční prostředky v tis. Kč
Prospěchová stipendia	163
Mimořádná stipendia jiná	344
Celkem	507

Novinkou roku 2015 byla Směrnice děkana 2/2015 - Stipendia Fakulty sociálně ekonomické pro akademický rok 2015/2016. Tento předpis upřesňuje podmínky a pravidla pro přiznávání vybraných stipendií studentům Fakulty sociálně ekonomické. Dle tohoto předpisu přiznává děkan FSE následující typy stipendií: a. Prospěchové stipendium b. Prémiové stipendium c. Mimořádné stipendium.

8.3 PŘÍSTUP KE STUDENTŮM SE SPECIFICKÝMI POTŘEBAMI.

Bezbariérový přístup je zbudován v budově FSE UJEP v Moskevské ulici i v prostorách FSE UJEP v budově VIKS v areálu Kampusu.

Sociálně znevýhodnění studenti jsou ve studiu podporováni sociálním stipendiem vypláceným podle § 91 odst. 3 zákona a také mimořádným sociálním stipendiem přiznávaným podle § 91 odst. 2 písm. b) zákona. Tíživá sociální situace je také zohledňována při posuzování žádosti o přezkum rozhodnutí o vyměření poplatku spojeného se studiem. Sociálně znevýhodnění studenti mohou na FSE žádat též o mimořádné jednorázové stipendium. V roce 2015 bylo vyhověno 4 studentům.

Pro podporu komplexního řešení organizace a podmínek studia studentů se specifickými vzdělávacími potřebami na UJEP probíhal od roku 2013 do roku 2015 projekt „Univerzitní centrum podpory pro studenty se specifickými vzdělávacími potřebami“, do kterého byly zapojeny všechny fakulty. Akademičtí i neakademičtí pracovníci se zúčastnili několika akcí pořádaných řešiteli tohoto projektu. V rámci tohoto projektu se uskutečnily stavební úpravy v budově Moskevská ul. a ve dvou učebnách byla zřízena dvě místa u PC stanic pro handicapované studenty.

8.4 PODPORA A PRÁCE S MIMOŘÁDNĚ NADANÝMI STUDENTY, SPOLUPRÁCE SE STŘEDNÍMI ŠKOLAMI.

Nadaní studenti byli v roce 2015 podpořeni prostřednictvím Interní grantové agentury UJEP (IGA UJEP), která nabízí studentům možnost účastnit se vědeckých, výzkumných nebo vývojových projektů. Studentské grantové projekty řeší akademičtí pracovníci spolu se studenty magisterských studijních programů.

Podpora mimořádně nadaných studentů byla dále realizována:

- přiznáváním prospěchových a mimořádných stipendií nejlepším studentům fakulty
- přiznáváním mimořádných stipendií za reprezentaci fakulty ve sportu
- Katedra cizích jazyků pořádala celoškoliní akci nazvanou Soutěž v cizojazyčných prezentacích. Pořádá se dvakrát v roce, v zimním semestru se účastní studenti bakalářského studia, většinou z druhého ročníku, v letním semestru je naopak určena pro studenty magisterského studia. Účastníci prezentují výsledky své práce v anglickém nebo německém jazyce. Úspěšní účastníci jsou odměněni z fondu mimořádného stipendia.
- zapojováním studentů do řešení výzkumných projektů včetně projektů realizovaných v rámci institucionálního výzkumu a dalších výzkumných aktivit kateder

9. INFRASTRUKTURA

Počet PC stanic instalovaných v budově fakulty a jejích dalších pracovištích v roce 2015 byl 183. Notebooků bylo 70 ks. Server FSE je stále umístěn přímo na Centru informatiky pro snadnější práci a obhospodařování softwarového vybavení jako je Novell, STAG, Groupwise, síťové služby a další aplikace nutné k běhu sítě na fakultě.

V budově FSE a ve VIKSu v univerzitním kampusu došlo také k úplnému pokrytí wifi signálem sítě EDUROAM, tzn. že k univerzitní datové síti UJEP se mohou studenti i zaměstnanci připojovat mobilními zařízeními.

Pomocí výše zmíněné infrastruktury disponovali pracovníci a studenti fakulty dostatečnými možnostmi pro standardní využívání všech dostupných elektronických služeb a nástrojů v rámci UJEP. Jednalo se zejména o každodenní používání elektronických nástrojů – STAG, Groupwise, ekonomický systém FIS, IMIS UJEP a OBD. Standardní byl také přístup k elektronickým informačním službám UJEP (zejména on line verze zahraničních periodik).

Z hlediska studentů a potřeb výuky byla k dispozici (ve většině společných prostor fakulty a vybraných učebnách) WiFi, standardně byly využívány nástroje e-learningu (systém MOODLE a AMIS) a studentský email.

V září 2015 FSE spustila novou verzi svých www stránek. Do tvorby nového webu (design, programování, tvorba obsahu) fakulta zapojila ve velké míře své studenty.

10. CELOŽIVOTNÍ VZDĚLÁVÁNÍ

10.1 POČET KURZŮ CELOŽIVOTNÍHO VZDĚLÁVÁNÍ (CŽV) NA FAKULTĚ

Skupiny studijních programů	Kurzy orientované na výkon povolání			Kurzy zájmové			U3V	Celkem	Z toho počet kurzů, jejichž účastníci byli přijímáni do SP podle § 60 zákona
	do 15 hod.	do 100 hod.	více	do 15 hod.	do 100 hod.	více			
Společenské vědy, nauky a služby	0	2	1	0	0	0	0	3	1
Ekonomie	0	2	6	0	0	0	0	8	6
Celkem	0	4	7	0	0	0	0	11	7

POČTY ÚČASTNÍKŮ V KURZECH PODLE STUDIJSKÝCH PROGRAMŮ KKO

Skupiny studijních programů	Kurzy orientované na výkon povolání			Kurzy zájmové			U3V	Celkem	Z toho počet účastníků, kteří byli přijati do SP podle § 60 zákona
	do 15 hod.	do 100 hod.	více	do 15 hod.	do 100 hod.	více			
Společenské vědy, nauky a služby	0	23	2	0	0	0	0	25	2
Ekonomie	0	70	3	0	0	0	0	73	5
Celkem	0	93	5	0	0	0	0	98	7

V roce 2015 FSE zřídila svou pobočku CŽV v Kadani. Stalo se tak v součinnosti s vedením města Kadaň a Gymnáziem Kadaň. V prvním roce působnosti zde fakulta otevřela ve formě CŽV 1. ročník studijního oboru Ekonomika a management.

11. VÝZKUMNÁ, VÝVOJOVÁ A DALŠÍ TVŮRČÍ ČINNOSTI

11.1 PROPOJENÍ TVŮRČÍ ČINNOSTI S ČINNOSTÍ VZDĚLÁVACÍ.

- formulování témat studentských kvalifikačních prací v návaznosti na potřeby praxe,
- zapojení odborníků z praxe do vedení a konzultování studentských kvalifikačních prací,
- studenti fakulty jsou zapojeni do inovace webu fakulty.

11.2 ZAPOJENÍ STUDENTŮ BAKALÁŘSKÝCH A NAVAZUJÍCÍCH MAGISTERSKÝCH STUDIJNÍCH PROGRAMŮ DO TVŮRČÍ ČINNOSTI NA VYSOKÉ ŠKOLE.

V akademickém roce 2015/2016 byli studenti zapojeni v rámci Studentské grantové soutěže do několika projektů. V rámci katedry managementu vznikly dva pracovní týmy, které v některých fázích projektu pracují společně. Bylo vytyčeno pět základních témat z oblasti managementu a každé z těchto témat řešil jeden pedagog a jeden student navazujícího magisterského studia oboru Ekonomika a management. Naším společným cílem bylo vytvořit monografii, která obsahuje změny v managementu na přelomu nového tisíciletí.

- Nadaní studenti pracovali jako pomocné vědecké síly (včetně studentů bakalářských programů).
- Studenti byli součástí řešitelských týmů projektů studentské grantové soutěže, které byly financovány z prostředků na specifický výzkum.
- Studenti byli zapojováni do řešitelských týmů projektů výzkumných, vývojových i uměleckých, včetně projektů podporovaných interními grantovými systémy fakult a mimořádných stipendií.

11.3 ÚČELOVÉ FINANČNÍ PROSTŘEDKY NA VÝZKUM, VÝVOJ A INOVACE, KTERÉ BYLY ZÍSKÁNY V ROCE 2015.

Název grantu, výzkumného projektu, patentu nebo dalších tvůrčích aktivit	Zdroj dle klasifikace MŠMT	Finanční podpora UJEP (v tis. Kč)	Součást UJEP
Preparatory visit as the first stage of the project "Know-how transfer for bilateral institutional knowledge - base improvement"	A	0	FSE
Přeshraniční management rizika povodní	C	0	FSE
Interdisciplinární bilaterální zimní a letní škola o energetických systémech v Rakousku a České republice 2015	A	0	FSE
Hodnocení nákladové přiměřenosti v rámci dosahování dobrého stavu vodních útvarů	B	112	FSE
Rozvoj strategií přizpůsobení se změně klimatu v podmínkách měst s využitím ekosystémově založených přístupů k adaptacím	A	268	FSE
Know-How Transfer for Bilateral Institutional Knowledge-Base Improvement	A	0	FSE

Pozn.: A = mezinárodní a zahraniční granty, B = GAČR+TAČR, C = rezortní ministerské granty

Projekty OPVK nevidované v CEP

Název projektu, grantu, patentu nebo dalších tvůrčích aktivit	Zdroj dle klasifikace MŠMT	Finanční podpora UJEP (v tis. Kč.)	Součást UJEP
Centrum praktického ekonomického vzdělávání v Ústeckém kraji	C	0	FSE
Celkem	0	0	0

Další projekty, které mají charakter výzkumné či umělecké činnosti (nejsou evidovány v CEP)

Název grantu, výzkumného projektu, patentu nebo dalších tvůrčích aktivit	Zdroj	Finanční podpora (v tis. Kč)
Atlas sociální a ekonomické transformace ČR	Studentská grantová soutěž	100
Využití geomarketingu při analýze kupní síly v regionu	Studentská grantová soutěž	63
Forenzní ekonomie a experimentální zkoumání korupce a neetického chování	Studentská grantová soutěž	110
Mapování inovačního potenciálu regionů ve střední Evropě v post-transformačním období	Studentská grantová soutěž	90
Jazykové vzdělávání pro konkurenceschopnost absolventů vysokých škol	Studentská grantová soutěž	40
Percepce nestrukturalizujících se území v souvislostech odlišných forem komodifikace	Studentská grantová soutěž	60
celkem		463

11.4 VĚDECKÉ KONFERENCE (SPOLU)POŘÁDANÉ FAKULTOU

	Počet	S počtem účastníků vyšším než 60	S mezinárodní účastí
FSE	2	0	2

FSE v roce 2015 uspořádala dvě vědecké konference s mezinárodní účastí.

- Some aspects of regional development,
- Flood Retention and Resilience in River Catchments.

11.5 EDIČNÍ ČINNOST

AUTOR	NÁZEV	ISBN
Milan Jeřábek (ed.)	Výzkum českého pohraničí	978-80-7414-944-3
Kolektiv autorů	Praktické ekonomické vzdělávání	978-80-7414-910-8 (váz.) 978-80-7414-931-3 (CD) 978-80-7414-932-0 (online)
Alice Reissová Monika Fantová	Deskripce a analýza možností zajišťování praktického vyučování a další spolupráce ekonomických a technických středních škol a firem v Ústeckém kraji	978-80-7414-939-9 (online)
Alice Reissová Monika Fantová (eds.)	„Best practice“ v oblasti metod a forem praktického vyučování a spolupráce škol a firem	978-80-7414-938-2 (online)
Pavol Kita et al.	Retail in territory	978-80-7414-904-7 (CD)

11.6 ZPŮSOB JAK PROBÍHÁ SPOLUPRÁCE S APLIKAČNÍ SFÉROU NA TVORBĚ A PŘENOSU INOVACÍ.

Fakulta sociálně ekonomická spolupracuje s podniky a institucemi dvěma formami. První je spolupráce založená na dlouhodobých smluvních základech s partnerskými firmami a institucemi, opírající se o povinnost studentů absolvovat odborné praxe. To se týká oborů sociální práce a regionální rozvoj. V jejich rámci je udržována spolupráce s příslušnými institucemi, zejména ve veřejném sektoru (regionální úřady, instituce sociálních služeb). Studenti zde vykonávají zmíněné odborné praxe, nutno poznamenat, že k oboustrannému prospěchu, tj. jak ze strany fakulty, tak těchto institucí.

Druhou formou je spolupráce založená také na smluvním základě, kde ovšem je výkon odborných praxí zcela závislý na osobní aktivitě studentů. FSE má uzavřeny takové smlouvy cca s 10 firmami (např. Spolchemie Ústí n.L., Mondí Štětí, ČSOB, Allianz, CDL System Ústí n.L. atd.). Jejich náplní je, kromě zmíněných praxí, také možnost pro firmy prezentovat svoji činnost v informačních prostředcích FSE, na speciálních přednáškách či setkáním se studenty, firmy se podílejí na zadávání témat bakalářských a magisterských prací, zohledňujících jejich potřeby, umožňují pořádat tematické exkurze studentům apod.

11.7 POČET SMLUV UZAVŘENÝCH SE SUBJEKTEM APLIKAČNÍ SFÉRY NA VYUŽITÍ VÝSLEDKŮ VÝZKUMU, VÝVOJE A INOVACÍ

Subjekt	Počet smluv celkem	Počet smluv uzavřených v r. 2015
0	0	0
Celkem	0	0

11.8 POČTY ODBORNÍKŮ Z APLIKAČNÍ SFÉRY PODÍLEJÍCÍ SE NA VÝUCE V AKREDITOVANÝCH STUDIJNÍCH PROGRAMECH

	Počty osob
FSE	8

11.9 POČTY STUDIJNÍCH OBORŮ, KTERÉ MAJÍ VE SVÉ OBSAHOVÉ NÁPLNI POVINNÉ ABSOLVOVÁNÍ ODBORNÉ PRAXE

	Počty studijních oborů
FSE	2

11.10 POČET SPIN-OFF/START-UP PODNIKŮ PODPOŘENÝCH VYSOKOU ŠKOLOU

	Počet spin-off/start-up podniků
FSE	0

11.11 PŘÍJMY ZE SMLUVNÍCH ZAKÁZEK

Fakulta	Příjmy ze smluvních zakázek (v Kč)	Ostatní příjmy, sponzor. dary (v Kč)
FSE	860 455	41 211

11.12 STRATEGIE PRO KOMERCIALIZACI.

FSE nemá definovanou specifickou strategii pro komercializaci. Na UJEP byla založena Rada pro aplikovaný výzkum. Jejím zadáním je navrhnout strategii univerzity pro oblast související s aplikovaným výzkumem, inovacemi, novými technologiemi a transferem technologií. Strategie UJEP bude vycházet z Národní politiky výzkumu, vývoje a inovací ČR.

11.13 PŮSOBNÍ V REGIONU, SPOLUPRÁCE S REGIONÁLNÍMI SAMOSPRÁVAMI

Potřebám regionu se věnuje významná část tvůrčí činnosti. Na jednotlivých katedrách FSE UJEP jsou řešeny jednorázové studie zadané ze strany regionálních firem či institucí, a to často s aktivním zapojením studentů. Spolupráce probíhá zejména v oblasti zajišťování odborných praxí studentů.

11.14 MEZINÁRODNÍ SPOLUPRÁCE VE VĚDECKÉ, VÝZKUMNÉ A UMĚLECKÉ ČINNOSTI

Haugesund University College (Norsko) – RNDr. Jaroslav Koutský, Ph.D. (KRRVS)

Volda University College (Norsko) – RNDr. Jaroslav Koutský, Ph.D. (KRRVS)

Technische Universität Wien (Rakousko) – RNDr. Jaroslav Koutský, Ph.D. (KRRVS), Ing. Jiří Louda (děkanát)

Univerzita Komenského v Bratislavě (Slovenská republika) – doc. PhDr. Pavel Kuchař, CSc. (KSP)

11.15 HODNOCENÍ VÝZKUMNÉ A VÝVOJOVÉ ČINNOSTI FAKULTY

Hodnocení výsledků výzkumných organizací v roce 2014 - viz tabulka.

Součást	Body
Fakulta sociálně ekonomická	1057,047

zdroj: <https://www.isvav.cz/h14/>

12. INTERNACIONALIZACE

12.1 STRATEGIE PRO ROZVOJ MEZINÁRODNÍCH VZTAHŮ A MEZINÁRODNÍHO PROSTŘEDÍ

Mezi fakultou a zahraničními univerzitami je uzavřeno 41 bilaterálních smluv, na jejichž základě probíhá vzájemná meziuniverzitní mobilita studentů a pedagogů. V roce 2015 došlo u většiny smluv k prodloužení spolupráce. Celkový počet smluv nadále není konečný. Naší neustálou snahou je rozšířit nabídku studia v zahraničí. Studenti naší fakulty nadále mohou studovat např. na univerzitách ve Velké Británii, Francii, Spolkové republice Německo, Itálii, Španělsku, Řecku, Slovensku, Polsku, Turecku, Slovinsku, Rusku či Chorvatsku.

Strategie v této oblasti je ze strany fakulty nadále stejná – snahou je, aby každý student studující na FSE UJEP alespoň jednou během svého studia absolvoval jeden semestr na zahraniční vysoké škole. V roce 2015 vyjelo na studijní pobyt do zahraničí celkem 25 studentů. Všechny výjezdy se uskutečnily v rámci programu Erasmus+.

Spolupráce se zahraničními univerzitami umožňuje pedagogům fakulty získávat cenné zkušenosti ze zahraničních pracovišť a obohacovat jejich znalosti o nové poznatky, které se pak mohou pozitivně promítnout do kvality výuky. Využívají tzv. „Teaching mobility“ či programu „Staff mobility“. V roce 2015 tuto možnost využilo 15 pracovníků, což znamenalo plné vyčerpání kvóty stanovené fakultě.

Bilaterální smlouvy ERASMUS+ rozšířené, prodloužené v roce 2014
Gazi Üniversitesi, TR ANKARA02, Turecko
Bartın University, TR BARTIN01, Turecko
Suleyman Demirel University, TR ISPARTA01, Turecko
Marmara University, TR ISTANBU05, Turecko
Dokuz Eylül University, TR IZMIR01, Turecko
Ege University, TR IZMIR02, Turecko
Kafkas University, TR KARS01, Turecko
Dumlupınar University, TR KUTAHYA01, Turecko
Comenius University in Bratislava, SK BRATISL02, Slovensko
Matej Bel University, SK BANSKA01, Slovensko
University of Presov, katedra sociálnej práce, SK PRESOV01, Slovensko
University of Economics in Bratislava, SK BRATISL03, Slovensko
Universidad del País Vasco, E BILBAO01, Španělsko
University of Le Mans, F LEMANS01, Francie
Université de Pau et des Pays de l'Adour, F PAU01, Francie
Fachhochschule Schmalkalden, D SCHMALK01, Německo
Aleksandras Stulginskis University, LT KAUNAS01, Litva
SMK University of Applied Social Sciences, LT KLAIPED04, Litva
Tallin University, EE TALLIN05, Estonsko
Uniwersytet Jagielloński, PL KRAKOW01, Polsko

Hochschule für Technik und Wirtschaft, D DRESDEN01, Německo
Technische Universität Dresden, D DRESDEN02, Německo
Evangelische Hochschule Dresden, D DRESDEN07, Německo
Technische Universität Chemnitz, D CHEMNITZ01, Německo
Siedlce University of Natural Sciences and Humanities, PL SIEDLCE01, Polsko
Wroclaw University of Economics, PL WROCLAW03, Polsko
Dolnoslaska Szkola Wyzsza, PL WROCLAW14, Polsko
University of Crete, G KRITIS01, Řecko
University of Thessaloniky, G THESSAL01, Řecko
University of Maribor, SL MARBOR01, Slovinsko
University of the West of Scotland, UK PAISLEY01, Velká Británie
Univeristy of Trento, I Trento01, Itálie
Universita degli Studi die Verona, I VERONA01, Itálie
Kazimeras Simonavicius University, LT VILNIUS24, Litva
University of Timisoara, RO TISIMOA01, Rumunsko
Universita degli Studi Della Tuscia, I Viterbo01, Itálie
Istanbul 29 Mayis Universitesi, TR ISTANBUL43, Turecko
Piri Reis Universitesi, TR ISTANBU37, Turecko
Pamukkale Universitesi, TR DENIZLI 01, Turecko
Universita degli Studi di Napoli "Parthenope" I NAPOLI03, Itálie

12.2 PŘÍJEZDY STUDENTŮ A PEDAGOGŮ NA FSE UJEP

V rámci programu Erasmus+ přijelo na FSE UJEP studovat za jeden akademický rok 25 studentů a přednášet 8 pedagogů ze zahraničních univerzit.

Obě hodnoty jsou srovnatelné s rokem 2014 (26, resp. 11 příchozích studentů, resp. pedagogů), což naznačuje, že zájem o studium či spolupráci ze strany zahraničních partnerů má konstantní úroveň.

12.3 ZAPOJENÍ FAKULTY DO MEZINÁRODNÍCH VZDĚLÁVACÍCH PROGRAMŮ VČ. MOBILIT

	Programy EU pro vzdělávání a přípravu na povolání								Ceepus	Aktion	Rozvojové programy	Ostatní	Celkem
	Erasmus	Comenius	Grundtvig	Leonardo	Jean Monnet	Erasmus Mundus	Tempus	Další					
Počet projektů													
Počet vyslaných studentů ¹⁾	25										2		27
Počet přijatých studentů ²⁾	25											1	26
Počet vyslaných akad. pracovníků ³⁾	15												15
Počet přijatých akad. pracovníků ⁴⁾	8												8
Počet vyslaných ostatních pracovníků	3												3
Počet přijatých ostatních pracovníků	4												4

Pozn.: ¹⁾ Vyjíždějící studenti - studenti, kteří v roce 2015 absolvovali zahraniční pobyt, započítávají se i ti studenti, jejichž pobyt začal v roce 2014. Započítávají se pouze studenti, jejichž pobyt trval více než 4 týdny (28 dní). Pokud VŠ uvádí i jinak dlouhé výjezdy, uvede to v poznámce k tabulce.

²⁾ Přijíždějící studenti - studenti, kteří přijeli v roce 2015, započítávají se i ti studenti, jejichž pobyt začal v roce 2014. Započítávají se pouze studenti, jejichž pobyt trval více než 4 týdny (28 dní). Pokud VŠ uvádí i jinak dlouhé výjezdy, uvede to v poznámce k tabulce.

³⁾ Vyjíždějící akademičtí pracovníci - pracovníci, kteří v roce 2015 absolvovali zahraniční pobyt, započítávají se i ti pracovníci, jejichž pobyt začal v roce 2014. Započítávají se pouze pracovníci, jejichž pobyt trval více než 5 pracovních dní. Pokud VŠ uvádí i jinak dlouhé výjezdy, uvede to v poznámce k tabulce.

⁴⁾ Přijíždějící akademičtí pracovníci - pracovníci, kteří přijeli v roce 2015, započítávají se i ti pracovníci, jejichž pobyt začal v roce 2014. Započítávají se pouze pracovníci, jejichž pobyt trval více než 5 pracovních dní. Pokud VŠ uvádí i jinak dlouhé výjezdy, uvede to v poznámce k tabulce.

12.4 ZAPOJENÍ FAKULTY DO MEZINÁRODNÍCH PROGRAMŮ VÝZKUMU A VÝVOJE VČ. MOBILIT

	7. rámcový program EK		Celkem
	celkem	z toho Marie-Curie Actions	
Počet projektů	1	0	1
Počet vyslaných studentů	30	0	30
Počet přijatých studentů	28	0	28
Počet vyslaných akad. pracovníků	15	0	15
Počet přijatých akad. pracovníků	10	0	10
Počet vyslaných ostatních pracovníků	3	0	3

12.5 MOBILITA STUDENTŮ A AKADEMICKÝCH PRACOVNÍKŮ PODLE ZEMÍ

Země	Počet vyslaných studentů ¹⁾	Počet přijatých studentů ²⁾	Počet vyslaných akademických pracovníků ³⁾	Počet přijatých akademických pracovníků ⁴⁾
Velká Británie	5	1	4	0
Turecko	0	15	1	6
Španělsko	0	2	0	0
Slovinsko	5	1	1	0
Itálie	6	1	3	0
Řecko	5	0	2	0
Německo	4	2	2	0
Polsko	0	3		2
Slovensko	0	0	3	0
Celkem	25	25	17	8

Pozn.: ¹⁾ Vyjíždějící studenti - studenti, kteří v roce 2015 absolvovali zahraniční pobyt, započítávají se i ti studenti, jejichž pobyt začal v roce 2014. Započítávají se pouze studenti, jejichž pobyt trval více než 4 týdny (28 dní). Pokud VŠ uvádí i jinak dlouhé výjezdy, uvede to v poznámce k tabulce.

²⁾ Přijíždějící studenti - studenti, kteří přijeli v roce 2015, započítávají se i ti studenti, jejichž pobyt začal v roce 2014. Započítávají se pouze studenti, jejichž pobyt trval více než 4 týdny (28 dní). Pokud VŠ uvádí i jinak dlouhé výjezdy, uvede to v poznámce k tabulce.

³⁾ Vyjíždějící akademičtí pracovníci - pracovníci, kteří v roce 2015 absolvovali zahraniční pobyt, započítávají se i ti pracovníci, jejichž pobyt začal v roce 2014. Započítávají se pouze pracovníci, jejichž pobyt trval více než 5 pracovních dní. Pokud VŠ uvádí i jinak dlouhé výjezdy, uvede to v poznámce k tabulce.

⁴⁾ Přijíždějící akademičtí pracovníci - pracovníci, kteří přijeli v roce 2015, započítávají se i ti pracovníci, jejichž pobyt začal v roce 2014. Započítávají se pouze pracovníci, jejichž pobyt trval více než 5 pracovních dní. Pokud VŠ uvádí i jinak dlouhé výjezdy, uvede to v poznámce k tabulce.

13. ZAJIŠŤOVÁNÍ KVALITY A HODNOCENÍ REALIZOVANÝCH ČINNOSTÍ

13.1 VNITŘNÍ HODNOCENÍ KVALITY VZDĚLÁVÁNÍ.

Ze strany studentů je výuka hodnocena standardizovaným formulářem k jednotlivým kurzům v rámci STAG. Problematickým aspektem využití hodnocení pro zásadnější zpětnou vazbu pro pedagogy a jejich nadřízené pracovníky je velmi nízký poměr respondentů k celkovému počtu frekventantů daných kurzů.

Vnitřní hodnocení kvality výuky probíhá už od akademického roku 2013/2014 formou písemného dotazování, pomocí speciálně vytvořeného dotazníku. Sběr dat probíhá na konci každého semestru ve všech ročnících, ve všech oborech a v obou formách studia (prezenční i kombinovaná). Výsledky tohoto hodnocení jsou prezentovány v rámci kolegia děkana, rozeslány vedoucím kateder a rovněž je zpracována i prezentace s výsledky pro studenty, která je zveřejněna na webových stránkách fakulty.

Hodnocení kvality výuky probíhá podle stejné metodiky již třetím rokem, vidíme i vývoj hodnocení jednotlivých studijních oborů, ale i jednotlivých pedagogů a kurzů. Celkově můžeme říci, že hodnocení kvality výuky na Fakultě sociálně ekonomické vykazuje dlouhodobě velmi dobré výsledky a to ve všech studijních oborech. Rozdíly mezi jednotlivými obory jsou velmi malé. Studenti kombinovaného studia oborů Podniková ekonomika a management a Regionální rozvoj a veřejná správa hodnotí stabilně kvalitu výuky pozitivněji, než studenti prezenčního studia.

Významný přínos tohoto hodnocení je i v podobě zpětné vazby, kterou dostává na konci každého semestru vyučující. V několika případech bylo zjištěno meziroční zhoršení hodnocení pedagoga. Vzhledem k tomu, že dotazník je strukturovaný (předmět, osobnost pedagoga, organizace výuky, ukončení předmětu a zázemí), můžeme eventuelní nedostatky velmi přesně identifikovat a navrhnout cílená opatření.

13.2 VNĚJŠÍ HODNOCENÍ KVALITY VZDĚLÁVÁNÍ.

FSE v roce 2015 nebyla podrobena systematickému vnějšímu hodnocení. Na vyžádání Akreditační komise ČR fakulta v roce 2015 předložila studijní opory ke kombinované formě studijního programu Hospodářská politika a správa. K těmto dokumentům pak nebyly ze strany komise vzneseny žádné připomínky. FSE zahájila v roce 2015 výuku bakalářského i navazujícího magisterského studia nových studijních oborů, které byly akreditovány v roce 2014.

14. NÁRODNÍ A MEZINÁRODNÍ EXCELENCE VYSOKÉ ŠKOLY

14.1 ČLENSTVÍ FAKULTY V MEZINÁRODNÍCH ASOCIACÍCH, ORGANIZACÍCH A SDRUŽENÍCH

FAKULTA SOCIÁLNĚ EKONOMICKÁ
American Psychological Association (APA)
Behavioral and Brain Sciences Associates
Business Leaders Forum od června 2014
CASAJC - Česká a slovenská asociace učitelů jazykových center na vysokých školách.
Centrum behaviorálních experimentů (CEBEX)
European group for public management
European Regional Science association
European Regional Science association
European Society for Ecological Economics
Institut pro behaviorální a ekonomická studia (INBES)
International Association for Research in Economic Psychology (IAREP)
International Research Society for Public Management
International Society for Pharmacoeconomics and Outcomes Research (ISPOR)
ITI, Euroregion Labe/Elbe
Mezinárodní badatelská společnost pro rozvoj veřejné správy
Mezinárodní společenství pro výzkum třetího sektoru
Mezinárodní společnost pro rozvoj zaměstnaneckého akcionářství se sídlem v Bruselu
Mezinárodní vědecká síť pro veřejnou, sociální a kooperativní ekonomiku Liege
Organizace OSN pro výživu a zemědělství
People management forum
Property and Freedom Society
Queen's English Society
Slovenská atlantická komisia
Society for the Advancement of Behavioral Economics (SABE)
Society for Personality and Social Psychology (SPSP)
Society for the Scientific Study of Religion
Společnost ČR - USA pro vědy a umění v New Yorku
Státní akreditační komise Polské republiky

14.2 ČLENSTVÍ VYSOKÉ ŠKOLY V PROFESNÍCH ASOCIACÍCH, ORGANIZACÍCH A SDRUŽENÍCH

FAKULTA SOCIÁLNĚ EKONOMICKÁ
Association of Teachers of English in the Czech Republic
Česká a slovenská asociace učitelů jazykových center na vysokých školách (CASAJC)
Česká asociace psychologů práce a organizace (ČAPPO)
Česká demografická společnost
Česká geografická společnost
Česká společnost ekonomická
Česká statistická společnost
Českomoravská psychologická společnost
Geografická společnost
Jednota českých matematiků a fyziků
Peple management fórum (společnost pro řízení lidských zdrojů)
Rady vysokých škol
Redakční rada časopisu Ekonomika a management
Společnost sociálního lékařství a řízení péče o zdraví České lékařské společnosti J. E. Purkyně.

15. ROZVOJ FAKULTY

15.1 ZAPOJENÍ VYSOKÉ ŠKOLY DO CENTRALIZOVANÝCH RP MŠMT

FSE UJEP nebyla zapojena do těchto rozvojových projektů

15.2 ZAPOJENÍ DO OPERAČNÍCH PROGRAMŮ EU

Projekt (číselné opatření)	Operační program	Doba realizace (od–do)	Celková poskytnutá finanční částka	Finanční částka poskytnutá v r. 2015	Oblast, která byla podpořena
CZ.1.07/1.1.00/54.0049	OP VK	IX.2014 - VI.2015	6 496 734, 05 Kč	celková částka byla poskytnuta pro oba roky již v r. 2014	Zvyšování kvality ve vzdělávání

Fakulta v roce 2015 úspěšně dokončila projekt CEV - Centrum praktického ekonomického vzdělávání v Ústeckém kraji. V rámci projektu připravila výukové moduly a materiály pro studenty a vyučující středních škol v Ústeckém kraji. Projekt probíhal v rámci operačního programu Vzdělávání pro konkurenceschopnost. Závěrečná zpráva o projektu byla ze strany MŠMT bez výhrad přijata.

16. ZÁVĚR

V roce 2015 činnost FSE UJEP respektovala stanovené priority a cíle formulované v koncepčních dokumentech MŠMT, UJEP i samotné fakulty. V tomto roce byly nadále posilovány intenzifikační a kvalitativní parametry vzdělávání a výzkumných aktivit realizovaných na fakultě.

Projednáno a schváleno Akademickým senátem FSE UJEP v Ústí nad Labem dne 11. května 2016.

RNDr. Jaroslav Koutský, Ph.D.
Děkan FSE UJEP