

UNIVERZITA J. E. PURKYNĚ V ÚSTÍ NAD LABEM

Fakulta sociálně ekonomická



Výroční zpráva o činnosti FSE UJEP za rok 2013

OBSAH

1. ÚVOD	5
2. ZÁKLADNÍ ÚDAJE O FAKULTĚ	5
2.1 VEDENÍ FAKULTY	5
2.2 ORGANIZAČNÍ SCHÉMA FAKULTY	6
2.3 ORGÁNY FAKULTY	7
2.3.1 AKADEMICKÝ SENÁT FAKULTY	7
2.3.2 VĚDECKÁ RADA FAKULTY	7
2.3.3 DISCIPLINÁRNÍ KOMISE	8
2.4 ZASTOUPENÍ V REPREZENTACI ČESKÝCH VYSOKÝCH ŠKOL	8
2.5 POSLÁNÍ, VIZE A STRATEGICKÉ CÍLE FAKULTY.....	8
2.6 ZMĚNY V OBLASTI VNITŘNÍCH PŘEDPISŮ	9
3. STUDIJNÍ PROGRAMY, ORGANIZACE STUDIA A VZDĚLÁVACÍ ČINNOST	9
3.1 SEZNAM AKREDITOVANÝCH STUDIJNÍCH PROGRAMŮ A OBORŮ	9
3.2 STUDIJNÍ PROGRAMY USKUTEČŇOVANÉ V CIZÍM JAZYCE	10
3.3 SEZNAM AKREDITOVANÝCH STUDIJNÍCH PROGRAMŮ A OBORŮ USKUTEČŇOVANÝCH S JINOU VYSOKOU ŠKOLOU SE SÍDLEM V ČR	10
3.4 SEZNAM AKREDITOVANÝCH STUDIJNÍCH PROGRAMŮ A OBORŮ USKUTEČŇOVANÝCH S VYŠŠÍ ODBORNOU ŠKOLOU	10
3.5 STUDIJNÍ PROGRAMY REALIZOVANÉ MIMO SÍDLO FAKULTY	10
3.6 CELKOVÝ POČET AKREDITOVANÝCH STUDIJNÍCH PROGRAMŮ	10
3.7 VYUŽÍVÁNÍ KREDITNÍHO SYSTÉMU, UDĚLOVÁNÍ DODATKU K DIPLOMU	10
3.8 DALŠÍ VZDĚLÁVACÍ AKTIVITY	10
4. STUDENTI	11
4.1 POČTY STUDENTŮ V BAKALÁŘSKÝCH A MAGISTERSKÝCH STUDIJNÍCH PROGRAMECH	11
4.2 STUDENTI SAMOPLÁTCI	11
4.3 STUDENTI VE VĚKU NAD 30 LET	11
4.4 POČTY NEÚSPĚŠNÝCH STUDENTŮ V BAKALÁŘSKÝCH A MAGISTERSKÝCH STUD. PROGRAMECH.	12
4.5 SNÍŽENÍ STUDIJNÍ NEÚSPĚŠNOSTI	13
5. ABSOLVENTI (OD 1. 1. DO 31. 12. 2012)	13
5.1 PODLE SKUPIN KMENOVÝCH OBORŮ	13
5.2 SPOLUPRÁCE A KONTAKTY S ABSOLVENTY	14
5.3 ZAMĚSTNANOST A NEZAMĚSTNANOST ABSOLVENTŮ	14
5.4 SPOLUPRÁCE S BUDOUCÍMI ZAMĚSTNAVATELI	15
6. ZÁJEM O STUDIUM	15

6.1 VÝSLEDKY PŘIJÍMACÍHO ŘÍZENÍ PRO AKADEMICKÝ ROK 2013/2014	15
6.2 CHARAKTER PŘIJÍMACÍCH ZKOUŠEK	16
6.3 STUDENTI NAVAZUJÍCÍHO MAGISTERSKÉHO STUDIA, KTEŘÍ ÚSPĚŠNĚ ABSOLVOVALI PŘEDCHOZÍ TYP STUDIA NA JINÉ VYSOKÉ ŠKOLE.....	16
6.4 INFORMOVÁNÍ UCHAZEČŮ O STUDIUM, SPOLUPRÁCE SE STŘEDNÍMI ŠKOLAM.....	16
7. AKADEMIČTÍ A NEAKADEMIČTÍ PRACOVNÍCI	16
7.1 PŘEPOČTENÉ POČTY PRACOVNÍKŮ.....	16
7.2 KVALIFIKAČNÍ A VĚKOVÁ STRUKTURA ZAMĚSTNANCŮ (K 31. 12. 2012)	16
7.3 ROZSAH ÚVAZKŮ AKADEMICKÝCH PRACOVNÍKŮ	17
7.4 POČTY AKADEMICKÝCH PRACOVNÍKŮ S CIZÍM STÁTNÍM OBČANSTVÍM	17
7.5 PŘEHLED KURZŮ DALŠÍHO VZDĚLÁVÁNÍ AKADEMICKÝCH PRACOVNÍKŮ VYSOKÉ ŠKOLY	17
7.6 KARIÉRNÍ ŘÁD PRO AKADEMICKÉ PRACOVNÍKY	17
8. SOCIÁLNÍ ZÁLEŽITOSTI STUDENTŮ A ZAMĚSTNANCŮ.....	18
8.1 STIPENDIA STUDENTŮM DLE POČTU STUDENTŮ	18
8.2 STIPENDIA STUDENTŮM DLE FINANČNÍCH ČÁSTEK V DANÉM ROCE	18
8.3 PŘÍSTUP KE STUDENTŮM SE SPECIFICKÝMI POTŘEBAMI	18
8.4 PODPORA A PRÁCE S MIMOŘÁDNĚ NADANÝMI STUDENTY	19
9. CELOŽIVOTNÍ VZDĚLÁVÁNÍ	19
9.1 PROGRAMY CELOŽIVOTNÍHO VZDĚLÁVÁNÍ	19
10. VĚDA A VÝZKUM	20
10.1 PROPOJENÍ TVŮRČÍ ČINNOSTI S ČINNOSTÍ VZDĚLÁVACÍ	20
10.2 ZAPOJENÍ STUDENTŮ DO TVŮRČÍ ČINNOSTI NA FAKULTĚ	20
10.3 ÚČELOVÉ FINANČNÍ PROSTŘEDKY NA VÝZKUM, VÝVOJ A INOVACE ZÍSKANÉ V ROCE 2013	20
10.4 VĚDECKÉ KONFERENCE.....	21
10.5 EDIČNÍ ČINNOST.....	21
10.6 ZPŮSOB JAK SE APLIKAČNÍ SFÉRA PODÍLÍ NA TVORBĚ A USKUTEČŇOVÁNÍ STUDIJNÍCH PROGRAMŮ A NA TVORBĚ A PŘENOSU INOVACÍ.....	22
10.7 POČET SMLUV UZAVŘENÝCH SE SUBJEKTEM APLIKAČNÍ SFÉRY.....	22
10.8 POČTY ODBORNÍKŮ Z APLIKAČNÍ SFÉRY PODÍLEJÍCÍCH SE NA VÝUCE	22
10.9 POČTY STUDIJNÍCH OBORŮ, KTERÉ MAJÍ VE SVÉ OBSAHOVÉ NÁPLNI POVINNÉ ABSOLVOVÁNÍ ODBORNÉ PRAXE.....	23
10.10 POČET SPIN.OFF/ START-UP PODNIKŮ PODPOŘENÝCH VYSOKOU ŠKOLOU.....	23
10.11 STRATEGIE PRO KOMERCIALIZACI.....	23
10.12 PŮSOBENÍ V REGIONU.....	23
10.13 MEZINÁRODNÍ SPOLUPRÁCE VE VĚDECKÉ, VÝZKUMNÉ A UMĚLECKÉ ČINNOSTI.....	23

10.14 HODNOCENÍ VÝZKUMNÉ A VÝVOJOVÉ ČINNOSTI FAKULTY.....	23
11. INTERNACIONALIZACE.....	23
11.1. STRATEGIE PRO ROZVOJ MEZINÁRODNÍCH VZTAHŮ A MEZINÁRODNÍHO PROSTŘEDÍ.....	23
11.2 PŘÍJEZDY STUDENTŮ A PEDAGOGŮ.....	25
11.3 ZAPOJENÍ DO MEZINÁRODNÍCH VZDĚLÁVACÍCH PROGRAMŮ.....	26
11.4 ZAPOJENÍ DO MEZINÁRODNÍCH PROGRAMŮ VÝZKUMU A VÝVOJE.....	26
11.5 MOBILITA STUDENTŮ A AKADEMICKÝCH PRACOVNÍKŮ PODLE ZEMÍ.....	27
12. ZAJIŠŤOVÁNÍ KVALITY A HODNOCENÍ REALIZOVANÝCH ČINNOSTÍ.....	27
12.1 VNITŘNÍ HODNOCENÍ KVALITY VZDĚLÁVÁNÍ.....	27
13. NÁRODNÍ A MEZINÁRODNÍ EXCELENCE.....	27
13.1 ČLENSTVÍ V MEZINÁRODNÍCH ASOCIACÍCH, ORGANIZACÍCH A SDRUŽENÍCH.....	27
13.2 ČLENSTVÍ V PROFESNÍCH ASOCIACÍCH, ORGANIZACÍCH A SDRUŽENÍCH.....	28
14. ROZVOJ VYSOKÉ ŠKOLY.....	28
14.1 CENTRÁLNĚ EVIDOVANÉ PROJEKTY.....	28
14.2 ZAPOJENÍ DO OPERAČNÍCH PROGRAMŮ EU.....	29
15. ZÁVĚR.....	29

1. ÚVOD

Fakulta sociálně ekonomická je součástí Univerzity Jana Evangelisty Purkyně v Ústí nad Labem. Byla založena v roce 1991 a je jedinou veřejnou fakultou se zaměřením na ekonomická a sociální studia se sídlem v Ústeckém kraji. Hlavním posláním fakulty je příprava kvalifikovaných odborníků pro státní i soukromou sféru v různých odvětvích a oborech.

K 31. říjnu 2013 na Fakultě sociálně ekonomické UJEP studovalo celkem 2018 studentů v celkem osm studijních oborech pěti studijních programů. Ve studijním programu Sociální politika a sociální práce to byly bakalářské obory Sociální práce v prezenční i kombinované formě. V rámci studijního programu Ekonomika a management byl otevřen bakalářský obor Podniková ekonomika a management pro prezenční i kombinované studium, bakalářský studijní obor Finanční management pro obě formy studia a bakalářský studijní obor Obchod a marketing pro prezenční i kombinovanou formu (pouze již 3. ročník studia). Dalším studijním oborem byl Regionální rozvoj, který náleží studijnímu programu Hospodářská politika a správa. I v tomto oboru studovali studenti v prezenční a kombinované formě. V navazujícím magisterském studiu nabídla fakulta v roce 2013 tři studijní obory v dvou studijních programech. V studijním programu Ekonomika a management to byly studijní obory Podniková ekonomika a management a také Finanční management. V studijním programu Hospodářská politika a správa se jednalo o studijní obor Regionální rozvoj. Ve všech třech uvedených oborech navazujícího magisterského studia probíhá výuka v prezenční formě studia.

V roce 2013 proběhla na fakultě volba nového děkana, a tím došlo k obměně ve vedení fakulty i ve vedení jednotlivých kateder. Nový management vytýčil strategii rozvoje fakulty spočívající zejména ve zkvalitnění studijních oborů, což se projevilo např. inovacemi studijních plánů v žádostech o (re)akreditaci studijních oborů a posílením personálního zabezpečení těchto oborů. K dalším strategickým záměrům nového managementu patří zvýšení výkonnosti akademických pracovníků při tvorbě uznatelných publikačních výstupů a zapojení fakulty do (i mezinárodních) vědeckých a rozvojových projektů, posílení spolupráce s regionálními podniky, zvýšení mobility studentů i akademických pracovníků a posílení pozitivního obrazu fakulty v regionu.

2. ZÁKLADNÍ ÚDAJE O FAKULTĚ

2.1 Fakulta sociálně ekonomická

Univerzity Jana Evangelisty Purkyně v Ústí nad Labem (FSE UJEP)

Adresa:

Moskevská 54
400 96 Ústí nad Labem

Vedení fakulty do 30. 4. 2013:

Děkan
Proděkan pro studium
Proděkan pro rozvoj a informatiku
Proděkan pro vědu a výzkum
Proděkan pro vnější vztahy
Tajemník fakulty

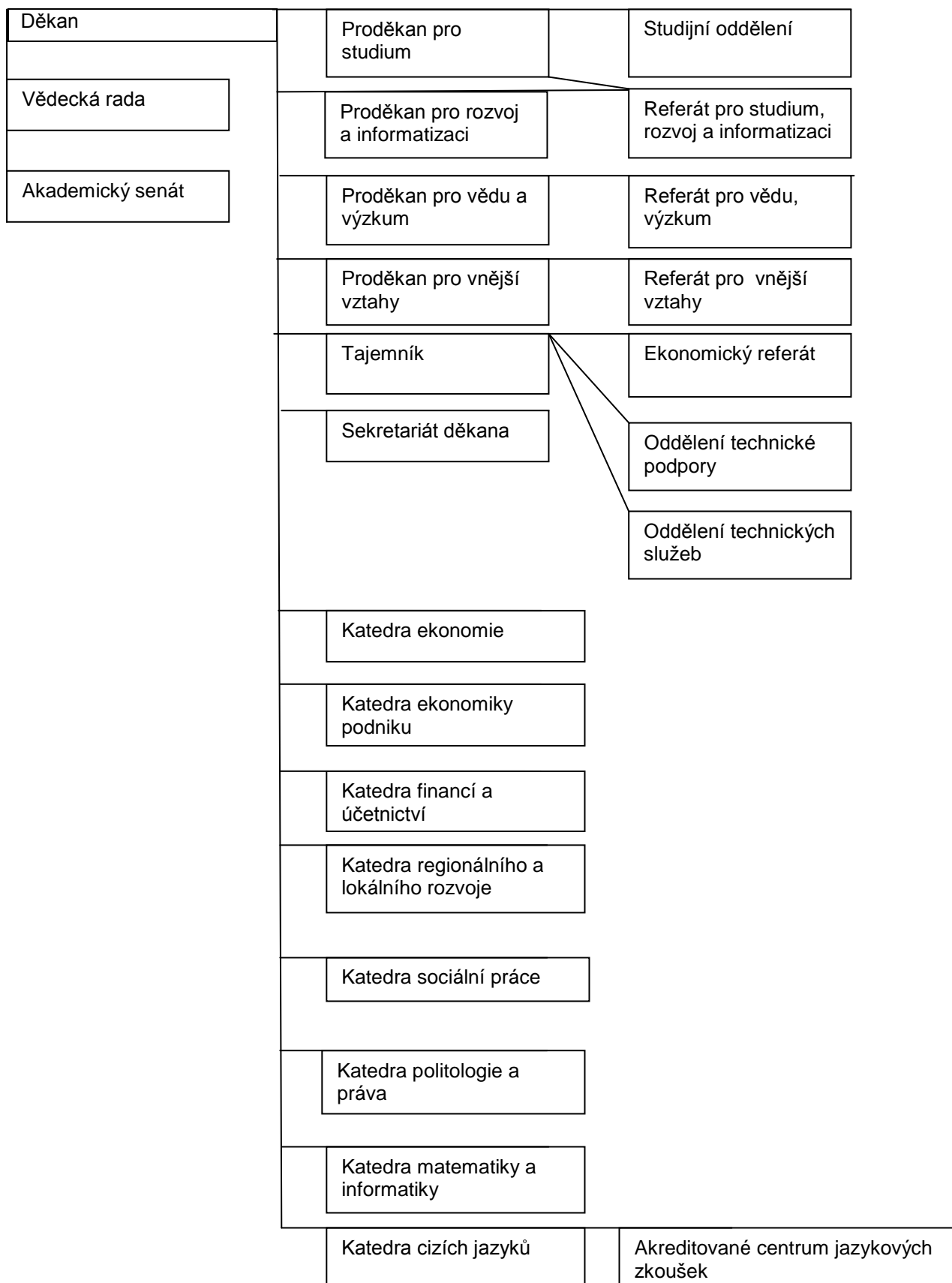
Doc. Ing. Zdeněk Štěpánek, CSc.
Mgr. Jaroslav Holas
RNDr. Jaroslav Koutský, Ph.D.
PhDr. Miroslav Barták, Ph.D.
Doc. PhDr. Pavel Kuchař, CSc.
Ing. Dagmar Kubišová

Vedení fakulty od 1. 5. 2013:

Děkan
Proděkanka pro studium
Proděkan pro rozvoj a informatizaci
Proděkan pro vědu a výzkum
Proděkan pro vnější vztahy
Tajemník fakulty

RNDr. Jaroslav Koutský, Ph.D.
Ing. Kateřina Felixová, Ph.D.
Mgr. Ondřej Moc, Ph.D.
Doc. Ing. Daniel Šťastný, Ph.D.
Doc. PhDr. Pavel Kuchař, CSc.
Ing. Dagmar Kubišová

2. 2. STRUKTURA A ORGANIZAČNÍ SCHÉMA (KE DNI 31. 12. 2013)



2.3 ORGÁNY FAKULTY

2.3.1 AKADEMICKÝ SENÁT FAKULTY (KE DNI 31. 12. 2013)

Předseda

PhDr. Bc. Kateřina Smejkalová, Ph.D.

Místopředseda

Bc. Miroslav Kopáček

Akademičtí pracovníci

Ing. Eva Fuchsová

Doc. PhDr. Václav Houžvička, CSc.

Mgr. Radka Michelová

PhDr. Alice Reissová, Ph.D.

RNDr. Jana Šimsová, Ph.D.

Studenti

Bc. Luděk Beneš

Linda Hudecová

Bc. Kateřina Hýblerová

Bc. Ondřej Janda

Petra Votrubová

2.3.2 VĚDECKÁ RADA FAKULTY (KE DNI 31. 12. 2013)

Předseda:

RNDr. Jaroslav Koutský, Ph.D.

Interní členové

PhDr. Miroslav Barták, Ph.D.

Doc. PhDr. Václav Houžvička, Ph.D.

Prof. Ing. Jiřina Jílková, CSc.

Doc. PhDr. Pavel Kuchař, CSc.

Doc. JUDr. Pavel Mates, CSc.

RNDr. Miloslav Šašek, CSc.

Doc. Ing. Daniel Šťastný, Ph.D.

Doc. MUDr. Miroslav Tichý, CSc.

Prof. RNDr. René Wokoun, CSc.

Katedra sociální práce FSE UJEP (tajemník VR)

Katedra práva a politologie FSE UJEP

prorektorka pro vědu a další tvůrčí činnost UJEP

proděkan pro vnější vztahy FSE UJEP

Katedra práva a politologie FSE UJEP

vedoucí Katedry regionálního a lokálního rozvoje FSE UJEP

proděkan pro vědu a výzkum FSE UJEP

děkan FZS UJEP

rektor UJEP

Externí členové

Doc. PhDr. Jiří Buriánek, CSc	FF UK Praha
Doc. Mgr. Ing. Martin Dlouhý, Dr., MSc.	FIS VŠE
Ing. Mojmír Hampl, Ph.D.	viceguvernér ČNB
Prof. Ing. Ivan Jáč, CSc.	EF TUL
Prof. Stanislaw Korenik	Uniwersytet Ekonomiczny we Wrocławiu
Prof. Ing. Iva Ritschelová, CSc.	předsedkyně ČSÚ
Prof. Ing. Hana Řezanková CSc.	FIS VŠE
Doc. Ing. Stanislav Skapa, Ph.D.	děkan FP VUT
Prof. Ing. Josef Šíma, Ph.D.	rektor CEVRO Institut
Doc. RNDr. Václav Toušek, CSc.	PřF UPOL
Prof. Ing. Jaromír Veber, CSc.	děkan FPH VŠE
Doc. RNDr. Milan Víturka, CSc. .	ESF MUNI
Doc. Ing. Miroslav Žižka, Ph.D	děkan EF TUL

2.3.3 DISCIPLINÁRNÍ KOMISE (KE DNI 31. 12. 2013)

Předseda

Mgr. Karel Šemík

Členové

PhDr. Hana Suchánková, Ph.D.

Ing. Alena Zábranská, Ph.D.

Bc. Eliška Valinová

Richard Ptáček

Miroslav Fiala

2.4 ZASTOUPENÍ FAKULTY V REPREZENTACI VYSOKÝCH ŠKOL

Reprezentace vysokých škol	Jméno člena	funkce
Rada vysokých škol	PhDr. Bc. Kateřina Smejkalová. Ph.D.	člen
Asociace vzdělavatelů v sociální práci	Členové Katedry Sociální práce FSE UJEP	

2.5 POSLÁNÍ, VIZE A STRATEGICKÉ CÍLE

V roce 2013 fakulta postupovala dle strategických cílů formulovaných a schválených v rámci Dlouhodobého záměru FSE UJEP pro roky 2011 – 2015.

Ty jsou následující:

- Nadále bude podporován a preferován intenzivní rozvoj fakulty a to ve všech hlavních oblastech a směrech, zejména ve výuce a vzdělávání, vědeckovýzkumné činnosti, v rozvoji lidských zdrojů, ve spolupráci s ostatními součástmi UJEP, s tuzemskými i zahraničními univerzitami.
- Vedení fakulty prosazuje přístup, vnímající vzdělávací proces jako službu veřejnosti. Všechny racionální návrhy a připomínky studentů se snaží v rámci možností akceptovat, se studenty komunikovat a problémy diskutovat a řešit.

- FSE podporuje vytváření univerzitního kampusu. Vedle hlavní budovy v Moskevské ulici (která není v areálu kampusu) bude FSE navíc i nadále využívat některé prostory v kampusu, zejména učebny ve VIKS a auly v MFC. Po vystěhování knihovny PF do nově postavené budovy – Univerzitní knihovny UJEP, získá FSE tyto prostory k rozšíření svých výukových a kancelářských míst.
- Při inovaci studijních oborů a zkvalitňování výuky se bude přednostně vycházet ze závěrů Akreditační komise ČR, z jejích připomínek a doporučení. Současně se bude přihlížet k potřebám regionu resp. trhu práce se zřetelem k uplatňování absolventů fakulty v pracovním procesu.
- V rozvoji vzdělávací činnosti budou aplikovány moderní metody a postupy jako jsou například e-learning, vytváření studijních opor pro kombinovanou formu studia, multimediální prvky výuky cizích jazyků apod.
- Vedení bude i nadále podporovat (i finančně) všechny aktivity, které povedou ke zvýšení kvalifikace pedagogů (doktorská studia, habilitační a profesorská řízení), ke zvýšení úrovně vědecké práce, publikační činnosti, zejména v odborných a ve vědeckých impaktovaných časopisech a monografiích.
- Vedení FSE bude motivovat a stimulovat ty pedagogy, kteří vyučují vybrané kurzy odborných předmětů v anglickém jazyce.
- Fakulta bude i nadále rozvíjet a zkvalitňovat výuku v rámci celoživotního vzdělávání v souladu s potřebami regionu, v součinnosti s Úřadem práce v Ústí nad Labem a tím se podílet na řešení problematiky nezaměstnanosti a překonávání podprůměrné vzdělanostní úrovně Ústeckého kraje.

2.6 ZMĚNY V OBLASTI VNITŘNÍCH PŘEDPISŮ

Změny Studijního a zkušebního řádu UJEP pro studium v bakalářských a magisterských studijních programech byly registrovány Ministerstvem školství, mládeže a tělovýchovy podle § 36 odst. 2 a 5 zákona o vysokých školách dne 21. listopadu 2013 pod čj. MSMT-46820/2013.

Změny Stipendijního řádu Univerzity Jana Evangelisty Purkyně v Ústí nad Labem byly registrovány Ministerstvem školství, mládeže a tělovýchovy podle § 36 odst. 2 a 5 zákona o vysokých školách dne 24. ledna 2013 pod čj. MŠMT 5 882/2013-30.

3. STUDIJNÍ PROGRAMY, ORGANIZACE STUDIA A VZDĚLÁVACÍ ČINNOST

3.1 AKREDITOVANÉ STUDIJNÍ PROGRAMY

Kód studijního programu	Název studijního programu	Kód studijního oboru	Název studijního oboru	B	N	FS
B6208	Ekonomika a management	6208R086	Podniková ekonomika a management	B		P, K
		6208R113	Finanční management	B		P, K
		6208R142	Obchod a marketing (3. roč.)	B		P, K
B6202	Hospodářská politika a správa	6202R040	Regionální rozvoj	B		P, K
B6731	Sociální politika a sociální práce	6731R012	Sociální práce	B		P, K
N6208	Ekonomika a management	6208T086	Podniková ekonomika a management		N	P
		6208T113	Finanční management		N	P
N6202	Hospodářská politika a správa	6202T040	Regionální rozvoj		N	P

3.2 STUDIJNÍ PROGRAMY USKUTEČŇOVANÉ V CIZÍM JAZYCE

FSE nemá akreditovaný studijní program uskutečňovaný v cizím jazyce.

3.3 AKREDITOVANÉ STUDIJNÍ PROGRAMY USKUTEČŇOVANÉ SPOLEČNĚ S JINOU VYSOKOU ŠKOLOU SE SÍDLEM V ČR

FSE na studijních programech a oborech s jinými vysokými školami nespolupracuje.

3.4 AKREDITOVANÉ STUDIJNÍ PROGRAMY USKUTEČŇOVANÉ SPOLEČNĚ S VYŠŠÍ ODBORNOU ŠKOLOU

FSE na studijních programech a oborech s vyšší odbornou školou nespolupracuje.

3.5 AKREDITOVANÉ STUDIJNÍ PROGRAMY NEBO JEJICH ČÁSTI, KTERÉ FAKULTA USKUTEČŇUJE MIMO OBEC

Fakulta nemá studijní programy realizované mimo sídlo FSE UJEP.

3.6 CELKOVÝ POČET AKREDITOVANÝCH STUDIJNÍCH PROGRAMŮ POPSANÝCH METODIKOU VÝSTUPŮ Z UČENÍ V SOULADU S NÁRODNÍM REFERENČNÍM RÁMCEM TERCÍÁRNÍHO VZDĚLÁVÁNÍ.

Fakulta má pět akreditovaných studijních programů – z toho dva jsou navazující magisterské programy (viz bod 3.1).

V roce 2013 participovala UJEP na pilotní implementaci národního referenčního rámce terciárního vzdělávání v rámci projektu MŠMT (IPn Q-Ram). Na základě této zkušenosti pokračovala v procesu zavádění kvalifikačního rámce na celé instituci a v naplňování nových požadavků kladených MŠMT na akreditace studijních programů podle novely vyhlášky č. 42 /1999 Sb., o obsahu žádosti o akreditaci. V průběhu roku byly metodikou výstupů učení popsány všechny studijní programy předkládané nebo aktuálně připravované k akreditaci, takže celkový počet studijních programů s implementovaným kvalifikačním rámcem terciárního vzdělávání je na FSE šest.

3.7 KREDITNÍ SYSTÉM STUDIA, UPLATŇOVÁNÍ PRAVIDLA ECTS, DRŽITEL DIPLOMA SUPPLEMENT

Od akademického roku 2000/2001 byl pro všechny studijní programy zaveden Evropský kreditní systém (ECTS) podporující vzájemnou výměnu studentů se zahraničními univerzitami. Kreditní systém se osvědčil a byl uplatňován i v průběhu roku 2013. Od roku 2006 se Diploma supplement předává všem absolventům s diplomem místo vysvědčení.

3.8 VZDĚLÁVACÍ AKTIVITY (MIMO USKUTEČŇOVÁNÍ AKREDITOVANÝCH STUDIJNÍCH PROGRAMŮ), KTERÉ SE V DANÉM ROCE REALIZOVALY:

- zvané přednášky tuzemských a zahraničních odborníků včetně odborníků z praxe
- odborné praxe, stáže, studijní pobyty, exkurze (tuzemské i zahraniční) vzdělávací aktivity
- jazykové kurzy pro studenty
- přípravné kurzy na jazykové zkoušky v akreditovaném centru City & Guilds
- přípravné kurzy pro uchazeče o studium
- seminář resp. "Workshop k návrhu zákona o sociální práci" dne 7.11.2013

4. STUDENTI

4.1 POČTY STUDENTŮ V AKREDITOVANÝCH STUDIJNÍCH PROGRAMECH

Skupiny studijních programů	Studenti ve studijním programu								Celkem
	bak.		mag.		mag. nav.		dokt.		
	P	K	P	K	P	K	P	K	
Společenské vědy, nauky a služby	246	195	0	0	0	0	0	0	441
Ekonomie	724	441	0	0	412	0	0	0	1577
Celkem	970	636	0	0	412	0	0	0	2018

Podle jednotlivých programů:

Studijní program	Celkem	Typ studia				Forma studia		cizinci
		B	M	N	D	P	K	
B6202 - Hospodářská politika a správa (Bc.)	365	365	0	0	0	207	158	0
B6208 - Ekonomika a management (Bc.)	800	800	0	0	0	517	283	34
B6731 - Sociální politika a sociální práce (Bc.)	441	441	0	0	0	246	195	5
N6202 - Hospodářská politika a správa (Mgr.)	118	0	0	118	0	118	0	1
N6208 - Ekonomika a management (Mgr.)	294	0	0	294	0	294	0	3
Celkem	2018	1606	0	412	0	1382	636	43

4.2 STUDENTI - SAMOPLÁTCI

Skupiny studijních programů	Studenti ve studijním programu								Celkem
	bak.		mag.		mag. nav.		dokt.		
	P	K	P	K	P	K	P	K	
Společenské vědy, nauky a služby	0	0	0	0	0	0	0	0	0
Ekonomie	0	0	0	0	0	0	0	0	0
Celkem	0	0	0	0	0	0	0	0	0

4.3 STUDENTI VE VĚKU NAD 30 LET

Skupiny studijních programů	Studenti ve studijním programu								Celkem
	bak.		mag.		mag. nav.		dokt.		
	P	K	P	K	P	K	P	K	
Společenské vědy, nauky a služby	1	86	0	0	0	0	0	0	87
Ekonomie	0	169	0	0	27	0	0	0	196
Celkem	1	255	0	0	27	0	0	0	283

4.4 NEÚSPĚŠNÍ STUDENTI V AKREDITOVANÝCH STUDIJNÍCH PROGRAMECH (K 31. 12. 2013)

Skupiny studijních programů	Studenti ve studijním programu								Celkem
	bak.		mag.		mag. nav.		dokt.		
	P	K	P	K	P	K	P	K	
Společenské vědy, nauky a služby	35	85	0	0	0	0	0	0	120
Ekonomie	126	159	0	0	26	0	0	0	311
Celkem	161	244	0	0	26	0	0	0	431

Studijní programy	Studenti ve studijním programu								Celkem
	bak.		mag.		mag. nav.		dokt.		
	P	K	P	K	P	K	P	K	
Hospodářská politika a správa	50	36	0	0	6	0	0	0	92
Ekonomika a management	76	123	0	0	20	0	0	0	219
Sociální politika a sociální práce	35	85	0	0	0	0	0	0	120
Celkem	161	244	0	0	26	0	0	0	431

Zanechání studia (§ 56 odst. 1 písm. a)

Ukončení pro nesplnění stud. podmínek / Nesplní-li student požadavky vyplývající ze studijního programu

Úmrtí

Studijní programy	Studenti ve studijním programu								Celkem
	bak.		mag.		mag. nav.		dokt.		
	P	K	P	K	P	K	P	K	
Přestup na jiný stud. program (školu, fakultu)	14	1	0	0	0	0	0	0	15
Celkem	14	1	0	0	0	0	0	0	15

4.5 OPATŘENÍ UPLATŇUJÍCÍ SE PRO SNÍŽENÍ STUDIJNÍ NEÚSPĚŠNOSTI

Longitudinální data neúspěšnosti studentů na FSE odrážejí studijní dispozice jednotlivých subjektů, schopnost plnění časového harmonogramu studijního plánu a současně úroveň požadavků kontrol studia. Získané hodnoty demonstrují z těchto pohledů rozdílnost obou forem studia (PS/KS). Vzhledem k možnostem opakovat kontroly studia (zkoušku/zápočet) v jednom kurzu celkem 6x (3 pokusy ve dvou zapsáních) lze se domnívat, že problematika neúspěšnosti je více méně projevem organizačních schopností a disciplíny jednotlivých studentů.

Opatření při snižování studijní neúspěšnosti:

- zajištění nabídky přípravných kurzů pro stěžejní předměty přijímacích zkoušek,
- zachování vysokých nároků na uchazeče při písemných přijímacích zkouškách, popř. zavedení testů obecných studijních předpokladů,
- úpravy studijních plánů – v prvním semestru bakalářských studijních programů zařazení uvozujících kurzů do studia, u kurzů s vysokou mírou studijní neúspěšnosti zařazení opakovacích seminářů a v posledním semestru bakalářských a magisterských studijních programů zařazení seminářů ke státním závěrečným zkouškám,
- vypisování výběrových kurzů doplňujících a procvičujících učivo předmětů s vysokou mírou studijní neúspěšnosti,
- rozšíření konzultační činnosti pro studenty, popř. rozvoj e-learningu a tvorba studijních opor,
- rozvoj poradenství pro studenty – zajištění poradenských služeb poskytovaných Psychologickou poradnou při Katedře psychologie Pedagogické fakulty.

Vybraná opatření byla realizována např. s podporou projektu ESF Rozvoj matematických dovedností studentů UJEP.

5. ABSOLVENTI

5.1 POČTY ABSOLVENTŮ AKREDITOVANÝCH STUDIJNÍCH PROGRAMŮ

Skupiny studijních programů	Studenti ve studijním programu								Celkem
	bak.		mag.		mag. nav.		dokt.		
	P	K	P	K	P	K	P	K	
Společenské vědy, nauky a služby	49	32	0	0	0	0	0	0	81
Ekonomie	315	98	0	0	162	0	0	0	413
Celkem	364	130	0	0	162	0	0	0	494

Studijní program	Celkem	Typ studia				Forma studia	
		B	M	N	D	P	K
B6202	84	84	0	0	0	51	33
B6208	167	167	0	0	0	102	65
B6731	81	81	0	0	0	49	32
N6202	40	0	0	40	0	40	0
N6208	122	0	0	122	0	122	0
Celkem	494	331	0	162	0	364	130

5.2 SPOLUPRÁCE A UDRŽOVÁNÍ KONTAKTU S ABSOLVENTY

Absolventy, kteří se etablovali na prestižních postech v regionální správě a podnikání, zvala fakulta na odborné konference a přednášky pro studenty. Vybrané absolventy pozvala fakulta na společenské a sportovní akce pořádané fakultou.

- Kontakt s absolventy zajišťovala univerzita jednak prostřednictvím Spolku absolventů a přátel UJEP v Ústí nad Labem, jednak prostřednictvím neformálních absolventských sítí fungujících při fakultě.
- Využití absolventských sítí pro realizace praxí, stáží a exkurzí studentů a pro zadávání témat závěrečných prací studentů a jejich oponování,
- FSE na sociální síti zvala své absolventy na akce fakulty. Zúčastnili se např. sportovního turnaje v tenisu atd.
- V roce 2013 proběhla dvě velká šetření, na kterých se spolu s akademickými pracovníky podíleli také studenti. Cílem šetření bylo zjistit, jaké jsou představy našich absolventů o jejich budoucím uplatnění na trhu práce a zároveň jsme se dotazovali i jejich potenciálních zaměstnavatelů. U zaměstnavatelů jsme zjišťovali, jaké mají zkušenosti s nastupujícími absolventy a jaké jsou v současné době možnosti jejich uplatnění.

5.3 ZAMĚSTNANOST A ZAMĚSTNATELNOST ABSOLVENTŮ A OPATŘENÍ UPLATŇUJÍCÍ SE PRO JEJÍ ZVÝŠENÍ

Fakulta sleduje nezaměstnanost svých absolventů prostřednictvím portálu Ministerstva práce a sociálních věcí ČR, kde jsou zveřejňovány statistiky nezaměstnaných z evidence Úřadu práce k 30. 4.

Nezaměstnaní absolventi podle studijního programu v Ústeckém kraji:

Fakulta UJEP	Nezaměstnaní absolventi podle studijního programu			
	bak.	mag.	mag. nav.	doktor.
	k 30. 4.	k 30. 4.	k 30. 4.	k 30. 4.
FSE	17	0	10	0

Primárním zajištěním předpokladu zaměstnanosti je důraz na kvalitu vzdělávacího procesu. K tomu přispěla aktualizace studijních plánů (zejména výběrových kurzů) dle soudobých požadavků trhu práce.

Fakulta podporovala konkurenceschopnost svých absolventů – prostřednictvím praxí zajišťovala přímou profesní zkušenost, dbala na inovace studijních programů podle požadavků budoucích zaměstnavatelů a na inovace přinášející posun od zprostředkování znalostí směrem k většímu důrazu na socializaci absolventů, na jejich osobnostní rozvoj, komunikační dovednosti nebo schopnost spolupracovat.

5.4 SPOLUPRÁCE S BUDOUCÍMI ZAMĚSTNAVATELI.

Spolupráce s budoucími zaměstnavateli byla rozvíjena prostřednictvím partnerských sítí, které umožňovaly realizaci studentských praxí, předávaly podněty pro zaměření bakalářských či diplomových prací, zajišťovaly zpětnou vazbu o korelaci studijních plánů s potřebami praxe a přinášely podněty pro inovaci studijních programů a oborů.

Fakulta nadále pomáhala studentům nalézat pracovní uplatnění. Spolupracovala s firmami ústeckého regionu v oblasti průzkumů a jejich hodnocení, studentských praxí, training programech a při hledání vhodných kandidátů na obsazení absolventských míst. FSE UJEP podporovala zájem studentů o účast v národních i studentských soutěžích.

Oblast spolupráce	Výčet subjektů
Výrobní podniky	Český porcelán Dubí, a.s., Mediatrans. s.r.o. SVS, a.s., KS Kolbenschmidt Czech Republic, a.s. Coca-Cola HBC Česká republika, s.r.o. Spolek pro chemickou a hutní výrobu, a.s. Mondi Coating Štětí, a.s. CDL SYSTEM a.s.
Bankovní sektor, finanční poradenství	ČNB, ČSOB, KB, ČS, OVB a.s., Allianz pojišťovna, a.s. Československá obchodní banka, a.s.
Archivy, muzea, památkové ústavy	Zámek Velké Březno, další (obor Regionální rozvoj)
Státní správa	Magistrát města Ústí n. L. Krajský úřad Ústeckého kraje Úřad práce České republiky, Krajská pobočka Ústí nad Labem
Ostatní	Všeobecná zdravotní pojišťovna České republiky HC Slovan Ústečtí Lvi a.s.

6. ZÁJEM O STUDIUM

6.1 ZÁJEM O STUDIUM NA VYSOKÉ ŠKOLE

	Bakalářské studium			Magisterské studium			Navazující magisterské studium		
	Počet přihlášek	Počet přijatých	Počet zapsaných	Počet přihlášek	Počet přijatých	Počet zapsaných	Počet přihlášek	Počet přijatých	Počet zapsaných
Společenské vědy, nauky a služby	431	229	176	0	0	0	0	0	0
Ekonomie	1138	738	479	0	0	0	322	205	160
Celkem	1569	967	655	0	0	0	322	205	160

6.2 CHARAKTER PŘIJÍMACÍCH ZKOUŠEK

Přijímací zkoušky byly zajišťovány vlastními zdroji a probíhaly formou písemných oborových testů. U oborových testů platilo, že pokud se uchazeč hlásil na více studijních oborů, ve kterých byly vypsané shodné přijímací zkoušky, stačilo je vykonat pouze jedenkrát a výsledky byly započteny ke všem relevantním přihláškám uchazeče.

FSE organizovala na jaře 2013 přípravné kurzy na přijímací řízení v rámci CŽV v rozsahu 24 hodin (AJ, NJ, Mat, RR).

6.3 STUDENTI NAVAZUJÍCÍHO MAGISTERSKÉHO STUPNĚ, KTEŘÍ ÚSPĚŠNĚ ABSOLVOVALI PŘEDCHOZÍ TYP STUDIA NA JINÉ VYSOKÉ ŠKOLE.

	% z celkového počtu zapsaných do prvního ročníku v r. 2013	
	Navazující magisterské studium	Doktorské studium
Fakulta sociálně ekonomická	23 – 14,4%	0

6.4 INFORMOVÁNÍ UCHAZEČŮ O STUDIUM, SPOLUPRÁCE SE STŘEDNÍMI ŠKOLAMI

Významným nástrojem komunikace se středními školami se stal tištěný „Speciál“ univerzitního Zpravodaje o možnostech studia na UJEP, který byl distribuován společně s informačním letákem o Dni otevřených dveří na vybrané střední školy v Ústeckém, Středočeském, Karlovarském a Libereckém kraji. Tento „Speciál“ fakulta distribuovala také na veletrzích vysokoškolského vzdělávání GAUDEAMUS v Brně, Praze a Karlových Varech a na Dni otevřených dveří v sídle fakulty.

Byla podepsána smlouva o spolupráci se Střední školou stavební a technickou v Ústí nad Labem.

7. AKADEMIČTÍ PRACOVNÍCI

7.1 AKADEMIČTÍ A VĚDEČTÍ PRACOVNÍCI (PŘEPOČTENÉ POČTY KE DNI 31.12.2013)

Součást	Akademičtí pracovníci					vědečtí pracovníci	celkem
	profesoři	docenti	odb. asistenti	asistenti	lektoři		
FSE	0,4	6,85	38,05	0	0	0	45,3

7.2 VĚKOVÁ STRUKTURA AKADEMICKÝCH A VĚDECKÝCH PRACOVNÍKŮ S UVEDENÍM POČTU ŽEN

Věk	Akademičtí pracovníci										vědečtí pracovníci		celkem	
	profesoři		docenti		odborní asistenti		asistenti		lektoři		celkem	ženy		
	celkem	ženy	celkem	ženy	celkem	ženy	celkem	ženy	celkem	ženy				
do 29 let	0	0	0	0	0	0	0	0	0	0	0	0	0	0
30–39 let	0	0	1	0	20	10	0	0	0	0	0	0	0	21
40–49 let	0	0	0	0	10	5	0	0	0	0	0	0	0	10
50–59 let	1	1	3	1	8	4	0	0	0	0	0	0	0	12
60–69 let	1	0	5	2	6	2	0	0	0	0	0	0	0	12
nad 70 let	0	0	4	1	0	0	0	0	0	0	0	0	0	4
Celkem	2	1	13	4	44	21	0	0	0	0	0	0	0	59

7.3 POČTY AKADEMICKÝCH PRACOVNÍKŮ PODLE ROZSAHU PRACOVNÍCH ÚVAZKŮ A NEJVYŠŠÍ DOSAŽENÉ KVALIFIKACE

Úvazek	prof.	doc.	DrSc., CSc., Dr., Ph.D., Th.D	ostatní	Celkem
do 0,3	2	1	0	3	6
do 0,5	0	6	2	3	11
do 0,7	0	1	0	0	1
do 1,0	0	5	20	16	41

7.4 POČTY AKADEMICKÝCH PRACOVNÍKŮ S CIZÍM STÁTNÍM OBČANSTVÍM

Součást	Počet fyzických pracovníků
Fakulta sociálně ekonomická	4

7.5 PŘEHLED KURZŮ DALŠÍHO VZDĚLÁVÁNÍ AKADEMICKÝCH PRACOVNÍKŮ VYSOKÉ ŠKOLY

	Počet kurzů	Počet účastníků
Kurzy orientované na pedagogické dovednosti	2	10
Kurzy orientované na obecné dovednosti	1	5
Kurzy odborné	5	21
Celkem	8	36

7.6 KARIÉRNÍ ŘÁD, MOTIVAČNÍ NÁSTROJE PRO ODMĚŇOVÁNÍ ZAMĚSTNANCŮ

Na fakultě platí Směrnice děkana č.1/2010 Hodnocení a stimulace vědecko-výzkumných aktivit a kvalifikačního růstu akademických pracovníků. Na základě této směrnice byli pracovníci stimulováni k odpovídající publikační činnosti.

Byl vydán nový Příkaz děkana č. 1/2013 - Zásady stanovení rozsahu výukové povinnosti odborných asistentů na FSE UJEP, který upravuje Pracovní řád čl. 5 odst. 5 o hodnotu výukové povinnosti.

8. SOCIÁLNÍ ZÁLEŽITOSTI STUDENTŮ A ZAMĚSTNANCŮ

8.1 STIPENDIA STUDENTŮM DLE POČTU STUDENTŮ V DANÉM ROCE

Účel stipendia	Počty studentů
Prospěchová stipendia	19
Mimořádná stipendia jiná	20
Celkem	39

V prosinci 2013 byla uvolněna částka 850 000 Kč na mimořádná stipendia a prospěchová stipendia.

1) Mimořádná stipendia:

Komise posuzovala 20 žádostí o mimořádná stipendia, které byly podány v termínu.

2) Prospěchová stipendia

Počet žádostí podaných v termínu a splňujících podmínky stipendijního řádu FSE UJEP byl 19.

Průměr studentů	Suma/měsíc	Počet studentů
vyznamenání	2666 - Kč	1
Ø 1,00	2666,- Kč	3
Ø do 1,11	2500,- Kč	4
Ø do 1,14	2200,- Kč	4
Ø do 1,15	2000,- Kč	5
Ø do 1,17	1900 ,- Kč	1
Ø do 1,20	1800 ,- Kč	1

3) Ostatní stipendia

Jeden student byl oceněn stipendiem Statutárního města Teplice, jeden starostkou města Trmic a jeden student dostal stipendium primátora města Ústí nad Labem.

8.2 STIPENDIA STUDENTŮM DLE FINANČNÍCH ČÁSTEK V DANÉM ROCE (DLE ÚČELU STIPENDIA)

Účel stipendia	Finanční prostředky v tis. Kč
Prospěchová stipendia	518
Mimořádná stipendia jiná	310
Celkem	828

8.3 PŘÍSTUP KE STUDENTŮM SE SPECIFICKÝMI POTŘEBAMI.

Bezbariérový přístup je zbudován v budově FSE UJEP v Moskevské ulici i v prostorách FSE UJEP v budově VIKS v areálu Kampusu.

Sociálně znevýhodnění studenti jsou ve studiu podporováni sociálním stipendiem vypláceným podle § 91 odst. 3 zákona a také mimořádným sociálním stipendiem přiznávaným podle § 91 odst. 2 písm. b) zákona. Tíživá sociální situace je také zohledňována při posuzování žádosti o přezkum rozhodnutí o vyměření poplatku spojeného se studiem. Sociálně znevýhodnění studenti mohou na FSE žádat též o mimořádné jednorázové stipendium. V roce 2013 bylo vyhověno 9 studentům.

Pro podporu komplexního řešení organizace a podmínek studia studentů se specifickými vzdělávacími potřebami na UJEP byl v roce 2013 zahájen projekt „Univerzitní centrum podpory pro studenty se specifickými vzdělávacími potřebami“, do kterého jsou zapojeny všechny fakulty. Tím byl učiněn zásadní krok pro přijetí koncepčního řešení v této oblasti v dalších letech.

8.4 PODPORA A PRÁCE S MIMOŘÁDNĚ NADANÝMI STUDENTY, SPOLUPRÁCE SE STŘEDNÍMI ŠKOLAMI.

Nadaní studenti byli v roce 2013 podpořeni prostřednictvím Interní grantové agentury UJEP (IGA UJEP), která nabízí studentům možnost účastnit se vědeckých, výzkumných nebo vývojových projektů. Studentské grantové projekty řeší akademičtí pracovníci spolu se studenty magisterských studijních programů.

Podpora mimořádně nadaných studentů byla dále realizována:

- přiznáváním prospěchových a mimořádných stipendií nejlepším studentům fakulty
- přiznáváním mimořádných stipendií za reprezentaci fakulty ve sportu
- Katedra cizích jazyků pořádala celoškolskou akci nazvanou Soutěž v cizojazyčných prezentacích. Pořádá se dvakrát v roce, v zimním semestru se účastní studenti bakalářského studia, většinou z druhého ročníku, v letním semestru je naopak určena pro studenty magisterského studia. Účastníci prezentují výsledky své práce v anglickém nebo německém jazyce. Úspěšní účastníci

jsou odměněni z fondu mimořádného stipendia a vítěz soutěže se letos zúčastní celostátního kola anglických prezentací v Praze, pořádaného a sponzorovaného Britskou radou.

9. CELOŽIVOTNÍ VZDĚLÁVÁNÍ

9.1 POČET KURZŮ CELOŽIVOTNÍHO VZDĚLÁVÁNÍ (CŽV) NA FAKULTĚ

Skupiny studijních programů	Kurzy orientované na výkon povolání			Kurzy zájmové			U3V	Celkem	Z toho počet kurzů, jejichž účastníci byli přijímáni do SP podle § 60 zákona
	do 15 hod.	do 100 hod.	více	do 15 hod.	do 100 hod.	více			
Společenské vědy, nauky a služby		2	1					3	1
Ekonomie		2	6					8	6
Celkem		4	7					11	7

POČTY ÚČASTNÍKŮ V KURZECH PODLE STUDIJNÍCH PROGRAMŮ KKV

Skupiny studijních programů	Kurzy orientované na výkon povolání			Kurzy zájmové			U3V	Celkem	Z toho počet účastníků, kteří byli přijati do SP podle § 60 zákona
	do 15 hod.	do 100 hod.	více	do 15 hod.	do 100 hod.	více			
Společenské vědy, nauky a služby	0	24	2	0	0	0	0	26	2
Ekonomie	0	47	5	0	0	0	0	52	5
Celkem	0	71	7	0	0	0	0	78	7

10. VÝZKUMNÁ, VÝVOJOVÁ A DALŠÍ TVŮRČÍ ČINNOSTI

10.1 PROPOJENÍ TVŮRČÍ ČINNOSTI S ČINNOSTÍ VZDĚLÁVACÍ.

Fakulta sociálně ekonomická zapojila studenty do vývoje vlastního informačního systému AMIS, který podporuje výuku a její organizaci.

10.2 ZAPOJENÍ STUDENTŮ BAKALÁŘSKÝCH A NAVAZUJÍCÍCH MAGISTERSKÝCH STUDIJNÍCH PROGRAMŮ DO TVŮRČÍ ČINNOSTI NA VYSOKÉ ŠKOLE.

Studenti se zapojili do publikační činnosti. Participovali na publikacích Ing. Tomáše Sivička, Ph.D. V roce 2013 proběhla dvě velká šetření, na kterých se spolu s akademickými pracovníky podíleli také studenti. Cílem šetření bylo zjistit, jaké jsou představy našich absolventů o jejich budoucím uplatnění na trhu práce a zároveň jsme se dotazovali i jejich potenciálních zaměstnavatelů. U zaměstnavatelů jsme zjišťovali, jaké mají zkušenosti s nastupujícími absolventy a jaké jsou v současné době možnosti jejich uplatnění. V jarních měsících probíhalo šetření mezi studenty ekonomických oborů a následně ve firmách. Studenti v této části projektu pracovali jako tazatelé, kontaktovali vybrané firmy a prováděli zde sběr dat. Většinou se jednalo o studenty ekonomických oborů. Na podzim proběhlo podobné šetření, ale tentokrát bylo zaměřeno na oblast sociální práce. V souboru dotazovaných studentů tedy byli zařazeni studenti oboru sociální práce a následně byly dotazovány organizace, které poskytují

sociální služby. I v tomto případě byla vytvořena tazatelská síť z řad studentů, a to převážně z oboru sociální práce. Další skupina studentů se následně podílela na pořízení a zpracování dat, která jsme v obou etapách nasbírali. Výstupem tohoto projektu bylo vydání dvou monografií, dva příspěvky na konferenci a následně ještě budou vydány dva články v odborných recenzovaných časopisech. Spolupráce akademických pracovníků a studentů byla vyhodnocena velmi kladně, s přínosem pro obě strany.

10.3 ÚČELOVÉ FINANČNÍ PROSTŘEDKY NA VÝZKUM, VÝVOJ A INOVACE, KTERÉ BYLY ZÍSKÁNY V ROCE 2013.

Název grantu, výzkumného projektu, patentu nebo dalších tvůrčích aktivit	Zdroj dle klasifikace MŠMT	Finanční podpora UJEP (v tis. Kč)	Součást UJEP
Rozvoj spolupráce prostřednictvím přípravy výzkumného projektu pro porovnání sociálních aspektů dlouhodobé nezaměstnanosti ve vybraných regionech ČR a SR	C	48	FSE
Celkem		48	

Pozn.: A = mezinárodní a zahraniční granty, B = GAČR, C = rezortní ministerské granty

Projekty OPVK neevidované v CEP

Název projektu, grantu, patentu nebo dalších tvůrčích aktivit	Zdroj dle klasifikace MŠMT	Finanční podpora UJEP (v tis. Kč.)	Součást UJEP
Rozvoj matematických dovedností studentů UJEP	C	0	FSE
NetRegio (Platforma pro akceleraci sítí vztahů a vazeb mezi prostředím výzkumu regionálního rozvoje a aplikační sférou)	C	0	FSE
Celkem		0	

Další projekty, které mají charakter výzkumné či umělecké činnosti (nejsou evidovány v CEP)

Název grantu, výzkumného projektu, patentu nebo dalších tvůrčích aktivit	Zdroj	Finanční podpora (v tis. Kč)
Grant Severočeských dolů Chomutov	Severočeské doly a.s.	47,5 (podpora z UJEP 0,-)
Komparace vybraných geografických struktur v česko-saském prostoru v období ekonomické a sociální transformace po roce 1989	Studentská grantová soutěž UJEP	347,7
celkem		395,2

10.4 VĚDECKÉ KONFERENCE (SPOLU)POŘÁDANÉ FAKULTOU

	Počet	S počtem účastníků vyšším než 60	S mezinárodní účastí
UJEP celkem	1	0	1

Katedra RLR uspořádala mezinárodní konferenci s titulem Prostor v době ekonomických změn ve dnech 28.6. - 29.6. 2013 v Ústí nad Labem.

10.5 EDIČNÍ ČINNOST

AUTOR	NÁZEV	ISBN
Hladík René, Hlaváček Petr	Vývojové procesy v Ústeckém kraji a přínos průmyslových zón pro region	978-80-7414-641-1
Jílková Jiřina, Reissová Alice, Šimsová Jana	Management kariéry v neziskových organizacích	978-80-7414-660-2
Koutský Jaroslav, Novák Václav, Palcrová Šárka	The Labor Market in Saxon-Bohemian Space	978-80-7414-640-4
Kuchař Pavel, Balek Petr, Michelová Radka, Vašat Jan, Vaska Ladislav, Mydlíková Eva, Čavojská Katarína, Čierna Martina	Regional Aspects of Unemployment in the Czech Republic and Slovakia	978-80-7414-674-9
Moc Ondřej, Šimsová Jana, Žambochová Marta	Matematika pro ekonomy	978-80-7414-599-5
Siviček Tomáš, Felixová Kateřina, Hladík René, Kačírek Petr, Koutský Jaroslav, Novák Václav, Palcrová Šárka, Reissová Alice, Smejkal Josef, Smejkalová Kateřina, Šimsová Jana, Šašek Miloslav	Population and the Labour Market in the Ústí Region	978-80-7414-647-3

AUTOR	NÁZEV	ISBN
Siviček Tomáš, Jánská Michaela, Zábranská Alena, Kita Pavol, Žočková Michaela	Služby – vybrané aspekty prodeje	978-80-7414-649-7
Siviček Tomáš, Felixová Kateřina, Fuchsová Eva, Hlaváček Petr, Zábranská Alena, Žambochová Marta	Selected Aspects of Regional Competitiveness of the Ústí Region	978-80-7414-646-6
Siviček Tomáš, Mildnerová Pavlína, Valinová Eliška	Texty a úkoly ke cvičení z Mikroekonomie I. a Makroekonomie I.	978-80-7414-648-0
Šašek Miloslav	Migrace obyvatelstva v České republice a regionální rozvoj	978-80-7414-656-5

10.6 ZPŮSOB JAK PROBÍHÁ SPOLUPRÁCE S APLIKAČNÍ SFÉROU NA TVORBĚ A PŘENOSU INOVACÍ.

Na Fakultě sociálně ekonomické se zástupci aplikační sféry přímo podíleli na výuce vybraných předmětů (zejména výběrových kurzů). Aplikační sféru zastupují relevantní reprezentanti ve vybraných grémiích fakulty (např. vědecká rada). Zde formulují požadavky na inovace studijních programů.

Fakulta sociálně ekonomická spolupracuje s podniky a institucemi dvěma formami. První je spolupráce založená na dlouhodobých smluvních základech s partnerskými firmami a institucemi, opírající se o povinnost studentů absolvovat odborné praxe. To se týká oborů sociální práce a regionální rozvoj. V jejich rámci je udržována spolupráce s příslušnými institucemi, zejména ve veřejném sektoru (regionální úřady, instituce sociálních služeb). Studenti zde vykonávají zmíněné odborné praxe, nutno poznamenat, že k oboustrannému prospěchu, tj. jak ze strany fakulty, tak těchto institucí.

Druhou formou je spolupráce založená také na smluvním základě, kde ovšem je výkon odborných prací zcela závislý na osobní aktivitě studentů. FSE má uzavřeny takové smlouvy cca s 10 firmami (např. Spolchemie Ústí n.L., Mondi Štětí, ČSOB, Allianz, CDL System Ústí n.L. ad.). Jejich náplní je, kromě zmíněných prací, také možnost pro firmy prezentovat svoji činnost v informačních prostředcích FSE, na speciálních přednáškách či setkáním se studenty, firmy se podílejí na zadávání témat bakalářských a magisterských prací, zohledňujících jejich potřeby, umožňují pořádat tematické exkurze studentům apod.

10.7 POČET SMLUV UZAVŘENÝCH SE SUBJEKTEM APLIKAČNÍ SFÉRY NA VYUŽITÍ VÝSLEDKŮ VÝZKUMU, VÝVOJE A INOVACÍ

Subjekt	Počet smluv celkem	Počet smluv uzavřených v r. 2013
0	0	0
Celkem	0	0

10.8 POČTY ODBORNÍKŮ Z APLIKAČNÍ SFÉRY PODÍLEJÍCÍ SE NA VÝUCE V AKREDITOVANÝCH STUDIJNÍCH PROGRAMECH

	Počty osob
FSE	8

10.9 POČTY STUDIJNÍCH OBORŮ, KTERÉ MAJÍ VE SVÉ OBSAHOVÉ NÁPLNI POVINNÉ ABSOLVOVÁNÍ ODBORNÉ PRAXE

	Počty studijních oborů
FSE	2

10.10 POČET SPIN-OFF/START-UP PODNIKŮ PODPOŘENÝCH VYSOKOU ŠKOLOU

	Počet spin-off/start-up podniků
FSE	0

10.11 STRATEGIE PRO KOMERCIALIZACI.

UJEP nemá definovanou specifickou strategii pro komercializaci.

Na UJEP byla založena Rada pro aplikovaný výzkum. Jejím zadáním je navrhnout strategii univerzity pro oblast související s aplikovaným výzkumem, inovacemi, novými technologiemi a transferem technologií. Strategie UJEP bude vycházet z Národní politiky výzkumu, vývoje a inovací ČR.

10.12 PŮSOBENÍ V REGIONU, SPOLUPRÁCE S REGIONÁLNÍMI SAMOSPRÁVAMI

Potřebám regionu se věnuje významná část tvůrčí činnosti. Na jednotlivých katedrách FSE UJEP jsou řešeny jednorázové studie zadané ze strany regionálních firem či institucí, a to často s aktivním zapojením studentů. Spolupráce probíhá zejména v oblasti zajišťování odborných praxí studentů.

10.13 MEZINÁRODNÍ SPOLUPRÁCE VE VĚDECKÉ, VÝZKUMNÉ A UMĚLECKÉ ČINNOSTI

Technická univerzita Dresden, Německo – PhDr. Miroslav Barták, Ph.D.(KEP)
Univerzita Komenského v Bratislavě, Slovensko - PhDr. Ladislav Vaska, Ph.D. (KSP)
Ekonomická univerzita v Bratislavě - Doc. Ing. Pavol Kita, Ph.D. (KEP)

10.14 HODNOCENÍ VÝZKUMNÉ A VÝVOJOVÉ ČINNOSTI FAKULTY

Konečné hodnocení výsledků výzkumných organizací za rok 2013 realizované dle platné Metodiky dosud není zveřejněno.

Součást	Body
Fakulta sociálně ekonomická	Ke dni předložení VZ FSE - neurčeno

Bude zveřejněno: zdroj: <http://www.isvav.cz/h13>

11. INTERNACIONALIZACE

11.1 STRATEGIE PRO ROZVOJ MEZINÁRODNÍCH VZTAHŮ A MEZINÁRODNÍHO PROSTŘEDÍ

Mezi fakultou a zahraničními univerzitami je uzavřeno 43 bilaterálních smluv, na jejichž základě probíhá vzájemná meziuniverzitní mobilita studentů a pedagogů. V roce 2013 došlo u všech smluv k prodloužení spolupráce. Celkový počet smluv nadále není konečný. Naší neustálou snahou je rozšířit nabídku studia v zahraničí. Studenti naší fakulty nadále mohou studovat např. na univerzitách ve Velké Británii, Francii, Spolkové republice Německo, Itálii, Španělsku, Řecku, Slovensku, Polsku, Turecku, Slovinsku, Rusku či Chorvatsku.

Strategie v této oblasti je ze strany fakulty nadále stejná – snahou je, aby každý student studující na FSE UJEP alespoň jednou během svého studia absolvoval jeden semestr na zahraniční vysoké škole. V roce 2013 vyjelo na studijní pobyt do zahraničí celkem 62 studentů. Všechny výjezdy se uskutečnily v rámci programu LLP Erasmus.

Spolupráce se zahraničními univerzitami umožňuje pedagogům fakulty získávat cenné zkušenosti ze zahraničních pracovišť a obohacovat jejich znalosti o nové poznatky, které se pak mohou pozitivně promítnout do kvality výuky. Využívají tzv. „Teaching mobility“ či programu „Staff mobility“. V roce 2012 tuto možnost využilo 11 pracovníků, což znamenalo plné vyčerpání kvóty stanovené fakultě.

Bilaterální smlouvy LLP ERASMUS rozšířené, prodloužené v roce 2013
Aksaray Üniversitesi, TR AKSARAY 01, Turecko
Gazi Üniversitesi, TR Ankara02, Turecko
Bartın University, TR BARTIN01, Turecko
Suleyman Demirel University, TR ISPARTA01, Turecko
Marmara University, TR ISTANBU05, Turecko
Yıldız Teknik University, TR ISTANBU07, Turecko
Dokuz Eylül University, TR IZMIR01, Turecko
Ege University, TR IZMIR02, Turecko
Karamanoglu Mehmetbey University, TR KARAMAN01, Turecko
Kafkas University, TR KARS01, Turecko
Dumlupınar University, TR KUTAHYA01, Turecko
Comenius University in Bratislava, SK BRATISL02, Slovensko
Matej Bel University, SK BANSKA01, Slovensko
University of Presov, katedra sociálnej práce, SK PRESOV01, Slovensko
University of Economics in Bratislava, SK BRATISL03, Slovensko
Universidad del País Vasco, E BILBAO01, Španělsko
Université de Bourgogne, F DIJON01, Francie

Bilaterální smlouvy LLP ERASMUS rozšířené, prodloužené v roce 2013

University of Le Mans, F LEMANS01, Francie
Université de Pau et des Pays de l'Adour, F PAU01, Francie
Fachhochschule Schmalkalden, D SCHMALK01, Německo
Aleksandras Stulginskis University, LT KAUNAS01, Litva
SMK University of Applied Social Sciences, LT KLAIPED04, Litva
Tallin University, EE TALLIN05, Estonsko
Uniwersytet Jagielloński, PL KRAKOW01, Polsko
Université de Versailles Saint-Quentin-en-Yvelines, F VERSAIL11, Francie
Hochschule für Technik und Wirtschaft, D DRESDEN01, Německo
Technische Universität Dresden, D DRESDEN02, Německo
Evangelische Hochschule Dresden, D DRESDEN07, Německo
Technische Universität Chemnitz, D CHEMNITZ01, Německo
Siedlce University of Natural Sciences and Humanities, PL SIEDLCE01, Polsko
Uniwersytet Szczeciński, PL SZCZECI01, Polsko
Wyższa Szkoła Promocji w Warszawie, PL WARSZAW75, Polsko
Wrocław University of Economics, PL WROCLAW03, Polsko
Dolnośląska Szkoła Wyższa, PL WROCLAW14, Polsko
University of Crete, G KRITIS01, Řecko
University of Thessaloniky, G THESSAL01, Řecko
University of Maribor, SL MARBOR01, Slovinsko
University of the West of Scotland, UK PAISLEY01, Velká Británie
Univeristy of Trento, I Trento01, Itálie
Università degli Studi di Verona, I VERONA01, Itálie
Università degli Studi della Tuscia, I Viterbo01, Itálie
University of Zagreb, HR ZAGREB01, Chorvatsko

11.2 PŘÍJEZDY STUDENTŮ A PEDAGOGŮ NA FSE UJEP

Již třetí rok po sobě se daří významně zvyšovat počty přijíždějících studentů. Poprvé v historii přijelo na FSE UJEP studovat za jeden akademický rok 43 studentů, což je rekordní počet.

V rámci programu LLP Erasmus přijelo přednášet 10 pedagogů ze zahraničních univerzit.

Na obou rostoucích hodnotách se tak opět potvrdilo, že zvolená strategie fakulty v oblasti propagace na partnerských univerzitách je správná.

Nadále se budeme v roce 2014 soustředit na následující činnosti a aktivity:

a) Pro studenty ze zahraničí vytvářet širokou nabídku kurzů přednášených v AJ, pro zájemce i v NJ.

b) Podporovat společné databáze cizojazyčných kurzů na UJEP.

c) V rámci setkávání a jednání s partnery akcentovat zájem fakulty o otevřenost studia pro zahraniční studenty. Umožnit co nejvyšší mobilitu našim pedagogům.

d) Podporovat a propagovat práci tutorů z řad studentů. Vytvořit komfortní asistentský přístup oddělení pro vnější vztahy k zajištění veškerých náležitostí pobytu zahraničních studentů na FSE UJEP.

e) FSE UJEP bude otevřena k jednání se všemi zahraničními univerzitami, které budou mít zájem jednat o oboustranně prospěšné spolupráci.

V rámci krátkodobých návštěv zahraničních delegací navštívilo fakultu 12 pedagogů a studentů, nejčastěji ze státu Ruské federace.

11.3 ZAPOJENÍ FAKULTY DO MEZINÁRODNÍCH VZDĚLÁVACÍCH PROGRAMŮ VČ. MOBILIT

	Programy EU pro vzdělávání a přípravu na povolání								Ceepus	Aktion	Rozvojové programy	Ostatní	Celkem
	Erasmus	Comenius	Grundtvig	Leonardo	Jean Monnet	Erasmus Mundus	Tempus	Další					
Počet projektů													
Počet vyslaných studentů ¹⁾	62												62
Počet přijatých studentů ²⁾	43											1	44
Počet vyslaných akad. pracovníků ³⁾	12	1											13
Počet přijatých akad. pracovníků ⁴⁾	10												10
Počet vyslaných ostatních pracovníků	1												1
Počet přijatých ostatních pracovníků	5												5

Pozn.: ¹⁾ Vyjíždějící studenti - studenti, kteří v roce 2013 absolvovali zahraniční pobyt, započítávají se i ti studenti, jejichž pobyt začal v roce 2012. Započítávají se pouze studenti, jejichž pobyt trval více než 4 týdny (28 dní). Pokud VŠ uvádí i jinak dlouhé výjezdy, uvede to v poznámce k tabulce.

²⁾ Přijíždějící studenti - studenti, kteří přijeli v roce 2013, započítávají se i ti studenti, jejichž pobyt začal v roce 2012. Započítávají se pouze studenti, jejichž pobyt trval více než 4 týdny (28 dní). Pokud VŠ uvádí i jinak dlouhé výjezdy, uvede to v poznámce k tabulce.

³⁾ Vyjíždějící akademičtí pracovníci - pracovníci, kteří v roce 2013 absolvovali zahraniční pobyt, započítávají se i ti pracovníci, jejichž pobyt začal v roce 2012. Započítávají se pouze pracovníci, jejichž pobyt trval více než 5 pracovních dní. Pokud VŠ uvádí i jinak dlouhé výjezdy, uvede to v poznámce k tabulce.

⁴⁾ Přijíždějící akademičtí pracovníci - pracovníci, kteří přijeli v roce 2013, započítávají se i ti pracovníci, jejichž pobyt začal v roce 2012. Započítávají se pouze pracovníci, jejichž pobyt trval více než 5 pracovních dní. Pokud VŠ uvádí i jinak dlouhé výjezdy, uvede to v poznámce k tabulce.

11.4 ZAPOJENÍ FAKULTY DO MEZINÁRODNÍCH PROGRAMŮ VÝZKUMU A VÝVOJE VČ. MOBILIT

FSE UJEP v roce 2013 nebyla zapojena do mezinárodních programů výzkumu a vývoje včetně mobilit.

	7. rámcový program EK		Ostatní	Celkem
	celkem	z toho Marie-Curie Actoins		
Počet projektů	0	0	0	0

11.5 MOBILITA STUDENTŮ A AKADEMICKÝCH PRACOVNÍKŮ PODLE ZEMÍ

Země	Počet vyslaných studentů ¹⁾	Počet přijatých studentů ²⁾	Počet vyslaných akademických pracovníků ³⁾	Počet přijatých akademických pracovníků ⁴⁾
Velká Británie	13	0	3	0
Turecko	5	21	0	8
Španělsko	5	5	0	0
Celkem	23	26	3	8

Pozn.: ¹⁾ Vyjíždějící studenti - studenti, kteří v roce 2013 absolvovali zahraniční pobyt, započítávají se i ti studenti, jejichž pobyt začal v roce 2012. Započítávají se pouze studenti, jejichž pobyt trval více než 4 týdny (28 dní). Pokud VŠ uvádí i jinak dlouhé výjezdy, uvede to v poznámce k tabulce.

²⁾ Přijíždějící studenti - studenti, kteří přijeli v roce 2013, započítávají se i ti studenti, jejichž pobyt začal v roce 2012. Započítávají se pouze studenti, jejichž pobyt trval více než 4 týdny (28 dní). Pokud VŠ uvádí i jinak dlouhé výjezdy, uvede to v poznámce k tabulce.

³⁾ Vyjíždějící akademičtí pracovníci - pracovníci, kteří v roce 2013 absolvovali zahraniční pobyt, započítávají se i ti pracovníci, jejichž pobyt začal v roce 2012. Započítávají se pouze pracovníci, jejichž pobyt trval více než 5 pracovních dní. Pokud VŠ uvádí i jinak dlouhé výjezdy, uvede to v poznámce k tabulce.

⁴⁾ Přijíždějící akademičtí pracovníci - pracovníci, kteří přijeli v roce 2013, započítávají se i ti pracovníci, jejichž pobyt začal v roce 2012. Započítávají se pouze pracovníci, jejichž pobyt trval více než 5 pracovních dní. Pokud VŠ uvádí i jinak dlouhé výjezdy, uvede to v poznámce k tabulce.

12. ZAJIŠŤOVÁNÍ KVALITY A HODNOCENÍ REALIZOVANÝCH ČINNOSTÍ

12.1 VNITŘNÍ HODNOCENÍ KVALITY VZDĚLÁVÁNÍ.

Ze strany studentů je výuka hodnocena standardizovaným formulářem k jednotlivým kurzům v rámci STAG. Problematickým aspektem využití hodnocení pro zásadnější zpětnou vazbu pro pedagogy a jejich nadřízené pracovníky je velmi nízký poměr respondentů k celkovému počtu frekventantů daných kurzů.

V roce 2013 byly bakalářské a diplomové práce testovány v systému na odhalování plagiátů Theses.

13. NÁRODNÍ A MEZINÁRODNÍ EXCELENCE VYSOKÉ ŠKOLY

13.1 ČLENSTVÍ FAKULTY V MEZINÁRODNÍCH ASOCIACÍCH, ORGANIZACÍCH A SDRUŽENÍCH

FAKULTA SOCIÁLNĚ EKONOMICKÁ
European group for public management
European Regional Science association
International Research Society for Public Management
Mezinárodní badatelská společnost pro rozvoj veřejné správy

Mezinárodní společenství pro výzkum třetího sektoru
Mezinárodní společnost pro rozvoj zaměstnaneckého akcionářství se sídlem v Bruselu
Mezinárodní vědecká síť pro veřejnou, sociální a kooperativní ekonomiku Liege
Organizace OSN pro výživu a zemědělství
Property and Freedom Society
Queen's English Society
Slovenská atlantická komisia
Society for the Scientific Study of Religion
Společnost ČR - USA pro vědy a umění v New Yorku
Státní akreditační komise Polské republiky

13.2 ČLENSTVÍ VYSOKÉ ŠKOLY V PROFESNÍCH ASOCIACÍCH, ORGANIZACÍCH A SDRUŽENÍCH

FAKULTA SOCIÁLNĚ EKONOMICKÁ	
Association of Teachers of English in the Czech Republic	
Česká demografická společnost	
Česká geografická společnost	
Česká společnost ekonomická	
Česká statistická společnost	
Geografická společnost	
Jednota českých matematiků a fyziků	
Rady vysokých škol	
Redakční rada časopisu Ekonomika a management	

14. ROZVOJ FAKULTY

14.1 ZAPOJENÍ VYSOKÉ ŠKOLY DO CENTRALIZOVANÝCH RP MŠMT

	Počet přijatých projektů	Poskytnuté finanční prostředky v tis. Kč	
		Kapitálové	Běžné
Program na podporu vzájemné spolupráce vysokých škol v oblastech sdílení kapacit a vytváření sítí VŠ v ČR			
Program na podporu mezinárodní spolupráce českých a zahraničních vysokých škol			
Program na podporu rozvoje krátkodobých mobilit studentů			
Program na podporu znevýhodněných osob při přijímání a studiu na vysoké škole			
Program na podporu dalších aktivit vysokých škol			
Celkem	0	0	0

14.2 ZAPOJENÍ DO OPERAČNÍCH PROGRAMŮ EU

Fakulta sociálně ekonomická nebyla zapojena do Cíle 3

Projekt (číselné opatření)	Operační program	Doba realizace (od–do)	Celková poskytnutá finanční částka	Finanční částka poskytnutá v r. 2013	Oblast, která byla podpořena
0	0	0	0	0	0

15. ZÁVĚR

V roce 2013 činnost FSE UJEP respektovala stanovené priority a cíle formulované v koncepčních dokumentech MŠMT, UJEP i samotné fakulty. V tomto roce byly nadále posilovány intensifikační a kvalitativní parametry vzdělávání a výzkumných aktivit realizovaných na fakultě.

Projednáno a schváleno Akademickým senátem FSE UJEP v Ústí nad Labem dne 30.května 2014.

RNDr. Jaroslav Koutský, Ph.D.
Děkan FSE UJEP