

**UNIVERZITA J. E. PURKYNĚ V ÚSTÍ NAD LABEM**

**Fakulta sociálně ekonomická**



**Výroční zpráva o činnosti FSE UJEP  
za rok 2012**

## OBSAH

1. ÚVOD .....	5
2. STRUKTURA A ORGÁNY FAKULTY .....	5
2.1 STRUKTURA FAKULTY A ORGANIZAČNÍ SCHÉMA .....	5
2.2 ORGANIZAČNÍ SCHÉMA FAKULTY .....	6
2.3 ORGÁNY FAKULTY .....	7
2.3.1 AKADEMICKÝ SENÁT FAKULTY .....	7
2.3.2 VĚDECKÁ RADA FAKULTY .....	7
2.3.3 DISCIPLINÁRNÍ KOMISE.....	8
2.4 ZASTOUPENÍ V REPREZENTACI ČESKÝCH VYSOKÝCH ŠKOL .....	8
2.5 POSLÁNÍ, VIZE A STRATEGICKÉ CÍLE FAKULTY .....	8
2.6 ZMĚNY V OBLASTI VNITŘNÍCH PŘEDPISŮ .....	9
2.7 ZASTOUPENÍ ŽEN V AKADEMICKÝCH ORGÁNECH FAKULTY .....	9
3. STUDIUM .....	9
3.1 SEZNAM AKREDITOVANÝCH STUDIJNÍCH PROGRAMŮ A OBORŮ .....	9
3.2 NABÍDKA CIZOJAZYČNÉ VÝUKY .....	10
3.3 SEZNAM AKREDITOVANÝCH STUDIJNÍCH PROGRAMŮ A OBORŮ USKUTEČŇOVANÝCH S JINOU VYSOKOU ŠKOLOU SE SÍDLEM V ČR .....	10
3.4 SEZNAM AKREDITOVANÝCH STUDIJNÍCH PROGRAMŮ A OBORŮ USKUTEČŇOVANÝCH S VYŠŠÍ ODBORNOU ŠKOLOU.....	10
3.5 STUDIJNÍ PROGRAMY REALIZOVANÉ MIMO SÍDLO FAKULTY .....	10
3.6 CELKOVÝ POČET AKREDITOVANÝCH STUDIJNÍCH PROGRAMŮ .....	10
3.7 VYUŽÍVÁNÍ KREDITNÍHO SYSTÉMU, UDĚLOVÁNÍ DODATKU K DIPLOMU.....	10
3.8 DALŠÍ VZDĚLÁVACÍ AKTIVITY .....	10
4. STUDENTI.....	11
4.1 POČTY STUDENTŮ V BAKALÁŘSKÝCH A MAGISTERSKÝCH STUDIJNÍCH PROGRAMECH .....	11
4.2 STUDENTI SAMOPLÁTCI.....	11
4.3 STUDENTI VE VĚKU NAD 30 LET .....	11
4.4 POČTY NEÚSPĚŠNÝCH STUDENTŮ V BAKALÁŘSKÝCH A MAGISTERSKÝCH STUD. PROGRAMECH..	12
4.5 SNÍŽENÍ STUDIJNÍ NEÚSPĚŠNOSTI .....	12
5. ABSOLVENTI (OD 1. 1. DO 31. 12. 2012) .....	13
5.1 PODLE SKUPIN KMENOVÝCH OBORŮ .....	13
5.2 SPOLUPRÁCE A KONTAKTY S ABSOLVENTY .....	13
5.3 ZAMĚSTNANOST A NEZAMĚSTNANOST ABSOLVENTŮ .....	13
5.4 SPOLUPRÁCE S BUDOUCÍMI ZAMĚSTNAVATELI.....	14

6. ZÁJEM O STUDIUM.....	14
6.1 VÝSLEDKY PŘIJÍMACÍHO ŘÍZENÍ PRO AKADEMICKÝ ROK 2012/2013 .....	14
6.2 CHARAKTER PŘIJÍMACÍCH ZKOUŠEK.....	15
6.3 STUDENTI NAVAZUJÍCÍHO MAGISTERSKÉHO STUDIA, KTEŘÍ ÚSPĚŠNĚ ABSOLVOVALI PŘEDCHOZÍ TYP STUDIA NA JINÉ VYSOKÉ ŠKOLE.....	15
6.4 INFORMOVÁNÍ UCHAZEČŮ O STUDIUM, SPOLUPRÁCE SE STŘEDNÍMI ŠKOLAM.....	15
7. AKADEMIČTÍ A NEAKADEMIČTÍ PRACOVNÍCI .....	16
7.1 PŘEPOČTENÉ POČTY PRACOVNÍKŮ.....	16
7.2 KVALIFIKAČNÍ A VĚKOVÁ STRUKTURA ZAMĚSTNANCŮ (K 31. 12. 2012).....	16
7.3 ROZSAH ÚVAZKŮ AKADEMICKÝCH PRACOVNÍKŮ .....	16
7.4 POČTY AKADEMICKÝCH PRACOVNÍKŮ S CIZÍM STÁTNÍM OBČANSTVÍM.....	16
7.5 POČTY PROFESORŮ A DOCENTŮ JMENOVANÝCH V ROCE 2012.....	16
7.6 PŘEHLED KURZŮ DALŠÍHO VZDĚLÁVÁNÍ AKADEMICKÝCH PRACOVNÍKŮ VYSOKÉ ŠKOLY .....	17
7.7 KARIÉRNÍ ŘÁD PRO AKADEMICKÉ PRACOVNÍKY .....	17
8. SOCIÁLNÍ ZÁLEŽITOSTI STUDENTŮ A ZAMĚSTNANCŮ.....	17
8.1 STIPENDIA STUDENTŮM DLE POČTU STUDENTŮ, KTEŘÍ JE OBDRŽELI ČI POBÍRALI.....	17
8.2 STIPENDIA STUDENTŮM DLE FINANČNÍCH ČÁSTEK V DANÉM ROCE .....	18
8.3 VLASTNÍ STIPENDIJNÍ PROGRAMY .....	18
8.4 ÚROVEŇ PORADENSKÝCH SLUŽEB POSKYTOVANÝCH NA VYSOKÉ ŠKOLE.....	18
8.5 PŘÍSTUP KE STUDENTŮM SE SPECIFICKÝMI POTŘEBAMI .....	19
8.6 PODPORA A PRÁCE S MIMOŘÁDNĚ NADANÝMI STUDENTY .....	19
8.7 PĚČE O ZAMĚSTNANCE FAKULTY .....	19
9. INFRASTRUKTURA .....	19
9.1 KNIHOVNICKO – INFORMAČNÍ ZDROJE A SLUŽBY .....	19
9.2 INFORMAČNÍ A KOMUNIKAČNÍ SLUŽBY .....	20
10. CELOŽIVOTNÍ VZDĚLÁVÁNÍ .....	20
10.1 PROGRAMY CELOŽIVOTNÍHO VZDĚLÁVÁNÍ .....	20
11. VĚDA A VÝZKUM .....	21
11.1 NAPLŇOVÁNÍ DLOUHODOBÉHO ZÁMĚRU MŠMT A SVÉHO VLASTNÍHO .....	21
11.2 PROPOJENÍ TVŮRČÍ ČINNOSTI S ČINNOSTÍ VZDĚLÁVACÍ.....	21
11.3 ZAPOJENÍ STUDENTŮ DO TVŮRČÍ ČINNOSTI NA FAKULTĚ .....	21
11.4 ÚČELOVÉ FINANČNÍ PROSTŘEDKY NA VÝZKUM, VÝVOJ A INOVACE ZÍSKANÉ V ROCE 2012 .....	21
11.5 VĚDECKÉ KONFERENCE.....	21

11.6 EDIČNÍ ČINNOST.....	22
11.7 PODÍL VÝDAJŮ NA VAVAI NA CELKOVÝCH VÝDAJÍCH FAKULTY.....	22
11.8 ZPŮSOB JAK SE APLIKAČNÍ SFÉRA PODÍLÍ NA TVORBĚ A USKUTEČŇOVÁNÍ STUDIJNÍCH PROGRAMŮ A NA TVORBĚ A PŘENOSU INOVACÍ.....	22
11.9 POČTY ODBORNÍKŮ Z APLIKAČNÍ SFÉRY PODÍLEJÍCÍCH SE NA VÝUCE .....	22
11.10 STRATEGIE PRO KOMERCIALIZACI.....	22
11.11 PŮSOBENÍ V REGIONU.....	23
11.12 MEZINÁRODNÍ SPOLUPRÁCE VE VĚDECKÉ, VÝZKUMNÉ A UMĚLECKÉ ČINNOSTI.....	23
11.13 HODNOCENÍ VÝZKUMNÉ A VÝVOJOVÉ ČINNOSTI FAKULTY.....	23
12. INTERNACIONALIZACE.....	23
12.1. ZAPOJENÍ DO MEZINÁRODNÍCH AKTIVIT.....	23
12.2. ZAPOJENÍ DO MEZINÁRODNÍCH VZDĚLÁVACÍCH PROGRAMŮ.....	25
12.3 PŘÍMÁ SPOLUPRÁCE NA ZÁKLADĚ MEZIUNIVERZITNÍCH SMLUV.....	25
12.4 ZAPOJENÍ DO MEZINÁRODNÍCH PROGRAMŮ VÝZKUMU A VÝVOJE.....	26
12.5 MOBILITA STUDENTŮ A AKADEMICKÝCH PRACOVNÍKŮ PODLE ZEMÍ.....	27
13. KVALITA A HODNOCENÍ.....	28
13.1 ZAJIŠŤOVÁNÍ KVALITY A HODNOCENÍ REALIZOVANÝCH ČINNOSTÍ.....	28
13.2 MECHANISMUS ODHALOVÁNÍ PLAGIÁTORSTVÍ U KVALIFIKAČNÍCH A DALŠÍCH PRACÍ.....	28
13.3 FINANČNÍ KONTROLA.....	28
13.4 FINANCOVÁNÍ A INVESTIČNÍ ČINNOST.....	28
14. NÁRODNÍ A MEZINÁRODNÍ EXCELENCE.....	28
14.1 ČLENSTVÍ V MEZINÁRODNÍCH ASOCIACÍCH, ORGANIZACÍCH A SDRUŽENÍCH.....	28
14.2 ČLENSTVÍ V PROFESNÍCH ASOCIACÍCH, ORGANIZACÍCH A SDRUŽENÍCH.....	29
15. ROZVOJ VYSOKÉ ŠKOLY.....	29
15.1 CENTRÁLNĚ EVIDOVANÉ PROJEKTY.....	29
15.2 ZAPOJENÍ FAKULTY DO ROZVOJOVÝCH PROJEKTŮ MŠMT.....	29
15.3 ZAPOJENÍ FAKULTY DO FONDŮ ROZVOJE VYSOKÝCH ŠKOL.....	29
15.4 ZAPOJENÍ DO PROJEKTŮ ZE STRUKTURÁLNÍCH FONDŮ EU.....	30
16. ZÁVĚR.....	30

## 1. ÚVOD

Fakulta sociálně ekonomická je součástí Univerzity Jana Evangelisty Purkyně v Ústí nad Labem. Byla zřízena v roce 1991. Je jedinou veřejnou fakultou se zaměřením na ekonomická a sociální studia, která má sídlo v Ústeckém kraji. Hlavním posláním fakulty je příprava kvalifikovaných odborníků pro státní i soukromou sféru v různých odvětvích a oborech. Na Fakultě sociálně ekonomické bylo možno v roce 2012 studovat celkem osm studijních oborů v pěti studijních programech. Ve studijním programu Sociální politika a sociální práce to byly bakalářské obory Sociální práce v prezenční i kombinované formě. V rámci studijního programu Ekonomika a management byl otevřen bakalářský obor Podniková ekonomika a management pro prezenční i kombinované studium, bakalářský studijní obor Finanční management pro obě formy studia a bakalářský studijní obor Obchod a marketing pro prezenční i kombinovanou formu (již pouze 2. a 3. roč.). Dalším studijním oborem byl Regionální rozvoj, který náleží studijnímu programu Hospodářská politika a správa. I v tomto oboru studovali studenti v prezenční a kombinované formě.

Na Fakultě sociálně ekonomické mohli studenti studovat také ve třech navazujících magisterských studijních oborech: Podniková ekonomika a management, Finanční management a Regionální rozvoj. Ve všech těchto třech oborech probíhá výuka v prezenční formě studia.

Základní koncepční strategií FSE UJEP je posilování intenzifikačních tendencí. Tento směr je realizován od roku 2007 (po předchozí fázi extenzivního rozvoje). Důraz je položen na kvalitativní stránky rozvoje. Počty studentů na fakultě se nebudou dále zvyšovat, ustálí se na cca 2 250 – 2 300. V roce 2012 proběhla příprava a podání žádosti o akreditaci doktorského studijního programu Hospodářská politika a správa, obor Regionální a environmentální rozvoj. Akreditace byla pozastavena.

Udržení zájmu uchazečů o studium na FSE UJEP i pro další léta, při stále sílící konkurenci, je považováno za stěžejní a mimo jiné, bude záviset na zkvalitňování výuky, aktualizaci a modernizaci studijních oborů, zlepšování technických i personálních podmínek, zvyšování kvalifikace pedagogů a v neposlední řadě i na spolupráci fakulty s regionálními orgány a organizacemi, s tuzemskými i zahraničními univerzitami.

## 2. STRUKTURA A ORGÁNY FAKULTY

### 2.1 STRUKTURA FAKULTY (K 31. 12. 2012)

Úplný název:

#### **Fakulta sociálně ekonomická**

Univerzity Jana Evangelisty Purkyně v Ústí nad Labem (FSE UJEP)

Adresa:

Moskevská 54  
400 96 Ústí nad Labem

#### Vedení fakulty:

Děkan

Proděkan pro studium

Proděkan pro rozvoj a informatiku

Proděkan pro vědu a výzkum

Proděkan pro vnější vztahy

Tajemník fakulty

Doc. Ing. Zdeněk Štěpánek, CSc.

Mgr. Jaroslav Holas.

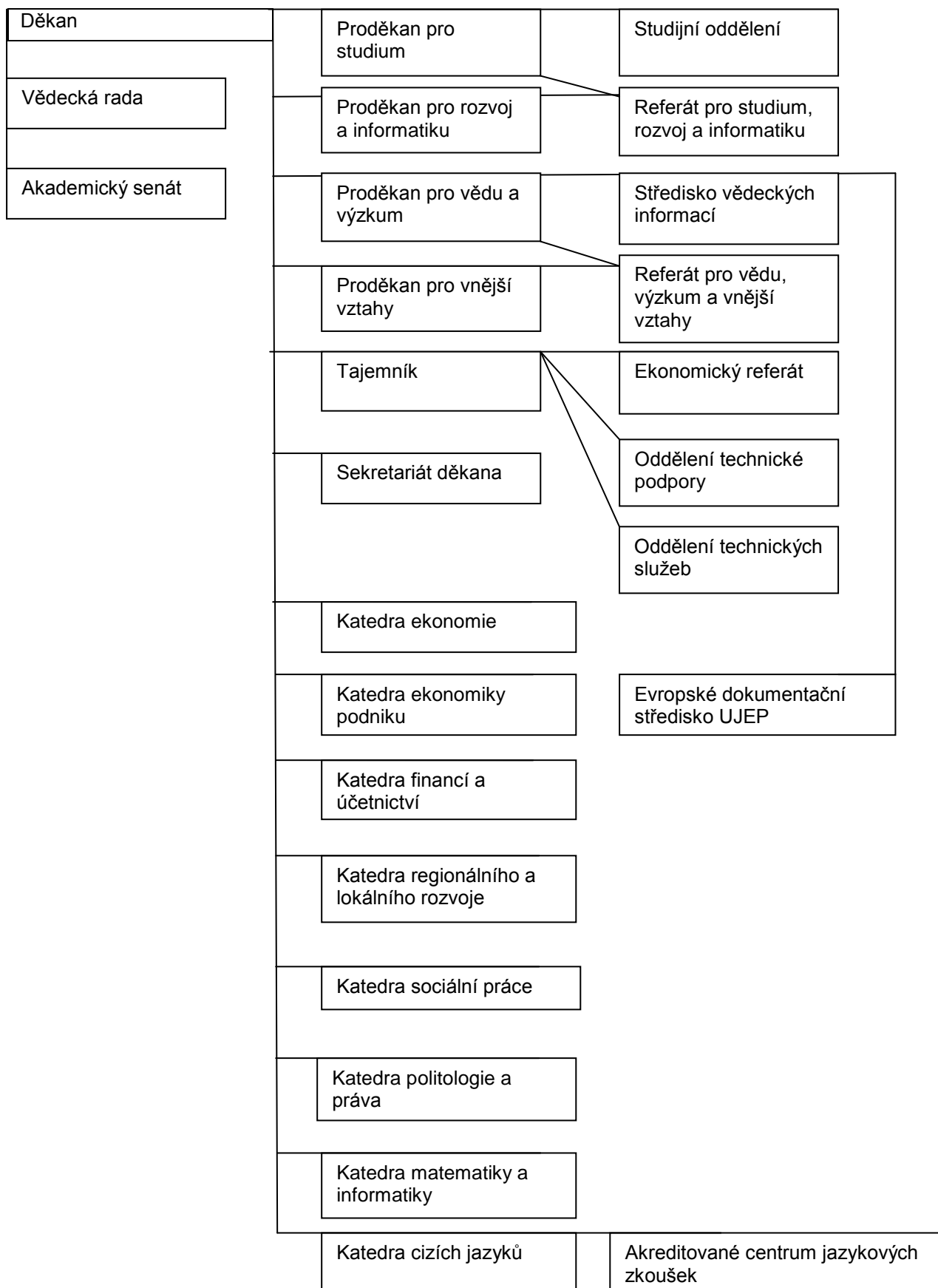
RNDr. Jaroslav Koutský, Ph.D.

PhDr. Miroslav Barták, Ph.D.

Doc. PhDr. Pavel Kuchař, CSc.

Ing. Dagmar Kubišová

## 2. 2. STRUKTURA A ORGANIZAČNÍ SCHÉMA



## 2.3 ORGÁNY FAKULTY

### 2.3.1 AKADEMICKÝ SENÁT FAKULTY (K 31. 12. 2012)

#### Předseda

Ing. Petr Hlaváček, Ph.D.

#### Místopředseda

Volodymyr Volf

#### Akademičtí pracovníci

Ing. Kateřina Felixová, Ph.D.

Ing. Petr Kačírek

Mgr. Radka Michelová

PhDr. Kateřina Smejkalová, Ph.D.

RNDr. Jana Šimsová, Ph. D.

#### Studenti

Lucie Kašparová

Tomáš Klener

Kristýna Kulštejnová

Miroslav Kopáček

Michaela Lišková

### 2.3.2 VĚDECKÁ RADA FAKULTY (K 31. 12. 2012)

#### Předseda:

Doc. Ing. Zdeněk Štěpánek, CSc.

#### Interní členové

PhDr. Miroslav Barták, Ph.D.

Proděkan FSE pro vědu a výzkum (tajemník VR)

PhDr. Petr Balek

Vedoucí katedry sociální práce FSE

Ing. Jiří Brodský

Vedoucí katedry financí a účetnictví FSE

PhDr. René Hladík, CSc.

Vedoucí katedry ekonomie FSE

Mgr. Jaroslav Holas

Proděkan FSE pro studium

Doc. PhDr. Václav Houžvička, Ph.D.

Katedra práva a politologie FSE

RNDr. Jaroslav Koutský, Ph.D.

Proděkan FSE pro rozvoj a informatiku

Doc. PhDr. Pavel Kuchař, CSc.

Proděkan FSE pro vnější vztahy

Mgr. Ondřej Moc, Ph.D.

Vedoucí katedry matematiky a informatiky FSE

PhDr. Hana Suchánková, Ph.D.

Vedoucí katedry cizích jazyků FSE

RNDr. Miloslav Šašek, CSc.

Vedoucí katedry regionálního a lokálního rozvoje FSE

Mgr. Karel Šemík

Vedoucí katedry práva a politologie FSE

prof. RNDr. René Wokoun, CSc.

Rektor UJEP

### Externí členové

prof. Ing. Václav Bakule, DrSc.	Emeritní člen katedry financí a účetnictví FSE
JUDr. Ing. František Helešic, CSc., DSc., MBA	Prezident společnosti AVM CORP., a.s.
prof. Stanislaw Korenik	Uniwersytet Ekonomiczny we Wrocławiu
Ing. Petr Kynšteter	Kancléř PS ČR
Doc. Dr. Ing. Olga Hasprová	Děkanka Ekonomické fakulty TU v Liberci
Ing. Břetislav Srsen	Ředitel pobočky ČNB v Ústí nad Labem
prof. Ing. Ivan Jáč, CSc.	Vedoucí katedry podnikové ekonomiky, EF TU v Liberci
prof. Martin Myant	University of Paisley, Scotland
Doc. RNDr. Václav Toušek, CSc.	Katedra geografie, Přírodovědecká fakulta UP Olomouc
brig. gen. JUDr. Jiří Vorálek	Ředitel krajského ředitelství Policie ČR Ústeckého kraje
Doc. RNDr. Milan Víturka, CSc.	Vedoucí katedry regionální ekonomie a správy MU Brno

### **2.3.3 DISCIPLINÁRNÍ KOMISE SOUČÁSTI (k 31. 12. 2012)**

#### Předseda

Mgr. Karel Šemík

#### Členové

PhDr. Hana Suchánková, Ph.D.

Ing. Alena Zábranská, Ph.D.

Bc. Eliška Valinová

Richard Ptáček

Miroslav Fiala

### **2.4 ZASTOUPENÍ SOUČÁSTI V REPREZENTACI ČESKÝCH VYSOKÝCH ŠKOL**

Organizace	Jméno člena	funkce
Rada vysokých škol	PhDr. Bc. Kateřina Smejkalová, Ph.D.	
Asociace vzdělavatelů v sociální práci	Katedra Sociální práce	

### **2.5 POSLÁNÍ, VIZE A STRATEGICKÉ CÍLE FAKULTY**

V roce 2012 postupovala dle strategických cílů formulovaných a schválených v rámci Dlouhodobého záměru FSE UJEP pro roky 2011 – 2015. Ty jsou následující:

Nadále bude podporován a preferován intenzivní rozvoj fakulty a to ve všech hlavních oblastech a směrech, zejména ve výuce a vzdělávání, vědeckovýzkumné činnosti, v rozvoji lidských zdrojů, ve spolupráci s ostatními součástmi UJEP, s tuzemskými i zahraničními univerzitami.

Současné vedení fakulty prosazuje přístup, vnímající vzdělávací proces jako službu veřejnosti. Všechny racionální návrhy a připomínky studentů se snaží v rámci možností akceptovat, se studenty komunikovat a problémy diskutovat a řešit.

FSE podporuje vytváření univerzitního kampusu. Vedle hlavní budovy v Moskevské ulici (která není v areálu kampusu) bude FSE navíc i nadále využívat některé prostory v kampusu, zejména učebny ve VIKS a auly v MFC. Po vystěhování knihovny PF do nově postavené budovy – Univerzitní knihovny UJEP, získá FSE tyto prostory k rozšíření svých výukových a kancelářských míst.



Při inovaci studijních oborů a zkvalitňování výuky se bude přednostně vycházet ze závěrů Akreditační komise ČR, z jejich připomínek a doporučení. Současně se bude přihlížet k potřebám regionu resp. trhu práce se zřetelem k uplatňování absolventů fakulty v pracovním procesu.

V rozvoji vzdělávací činnosti budou aplikovány moderní metody a postupy jako jsou například e-learning, vytváření studijních opor pro kombinovanou formu studia, multimediální prvky výuky cizích jazyků apod.

Vedení bude i nadále podporovat (i finančně) všechny aktivity, které povedou ke zvýšení kvalifikace pedagogů (doktorská studia, habilitační a profesorská řízení), ke zvýšení úrovně vědecké práce, publikační činnosti, zejména v odborných a ve vědeckých impaktovaných časopisech a monografiích.

Vedení FSE bude motivovat a stimulovat ty pedagogy, kteří vyučují vybrané kurzy odborných předmětů v anglickém jazyce.

Fakulta bude i nadále rozvíjet a zkvalitňovat výuku v rámci celoživotního vzdělávání v souladu s potřebami regionu, v součinnosti s Úřadem práce v Ústí nad Labem a tím se podílet na řešení problematiky nezaměstnanosti a překonávání podprůměrné vzdělanostní úrovně Ústeckého kraje.

## 2.6 ZMĚNY V OBLASTI VNITŘNÍCH PŘEDPISŮ

Změnou vnitřních předpisů v průběhu roku 2012 byla změna Statutu a Organizačního řádu FSE UJEP (dne 19. 12. 2012) resp. schématu organizační struktury v něm obsažené. Předmětem změny bylo zrušení Střediska vědeckých informací a Evropského dokumentačního střediska.

## 2.7 ZASTOUPENÍ ŽEN V AKADEMICKÝCH ORGÁNECH (k 31. 12. 2012)

	Vedení FSE	Akademický senát	Vědecká rada
Celkem členů	6	12	25
<b>z toho žen</b>	<b>1</b>	<b>7</b>	<b>2</b>

Ženy se podílejí na vedení fakulty z 23,3%.

## 3. STUDIUM

### 3.1 SEZNAM AKREDITOVANÝCH STUDIJNÍCH PROGRAMŮ A OBORŮ

Kód studijního programu	Název studijního programu	Kód studijního oboru	Název studijního oboru	Standardní doba studia v akademických rocích Typ a forma studia <sup>1)</sup>			
				B	M,N	P	FS
B6208	Ekonomika a management	6208R086	Podniková ekonomika a management	B		P, K	
		6208R113	Finanční management	B		P, K	
		6208R142	Obchod a marketing (2. a 3. roč.)	B		P, K	
B6202	Hospodářská politika a správa	6202R040	Regionální rozvoj	B		P, K	
B6731	Sociální politika a sociální práce	6731R012	Sociální práce	B		P, K	
N6208	Ekonomika a management	6208T086	Podniková ekonomika a management		N	P	

<sup>1)</sup> forma studia (FS) – P – prezenční, K – kombinovaná; studijní program – B – bakalářský, M – magisterský, N – magisterský navazující na bakalářský, P – doktorský

		6208T113	Finanční management		N	P	
N6202	Hospodářská politika a správa	6202T040	Regionální rozvoj		N	P	

### 3.2 NABÍDKA CIZOJAZYČNÉ VÝUKY (K 31. 12. 2012)

Přehled studijních programů akreditovaných v cizím jazyce podle skupin kmenových oborů

Skupiny studijních programů	Studijní programy/Studijní obory								Celkem SP/SO*
	bak.		mag.		mag. nav.		dokt.		
	SP/SO	jazyk	SP/SO	jazyk	SP/SO	jazyk	SP/SO	jazyk	
společenské vědy, nauky a služby									
ekonomie									
<b>Celkem</b>	0	0	0	0	0	0	0	0	0

### 3.3 SEZNAM AKREDITOVANÝCH STUDIJNÍCH PROGRAMŮ A OBORŮ USKUTEČŇOVANÝCH S JINOU VYSOKOU ŠKOLOU SE SÍDLEM V ČR

FSE na studijních programech a oborech s jinými vysokými školami nespolupracuje.

### 3.4 SEZNAM AKREDITOVANÝCH STUDIJNÍCH PROGRAMŮ A OBORŮ USKUTEČŇOVANÝCH S VYŠŠÍ ODBORNOU ŠKOLOU

FSE na studijních programech a oborech s vyšší odbornou školou nespolupracuje.

### 3.5 STUDIJNÍ PROGRAMY REALIZOVANÉ MIMO SÍDLO FAKULTY

Fakulta nemá studijní programy realizované mimo sídlo FSE UJEP.

### 3.6 CELKOVÝ POČET AKREDITOVANÝCH STUDIJNÍCH PROGRAMŮ

Fakulta má pět akreditovaných studijních programů – z toho dva jsou navazující magisterské (viz bod 3.1)

### 3.7 VYUŽÍVÁNÍ KREDITNÍHO SYSTÉMU, UDĚLOVÁNÍ DODATKU K DIPLOMU

Od akademického roku 2000/2001 byl pro všechny studijní programy zaveden Evropský kreditní systém (ECTS) podporující vzájemnou výměnu studentů se zahraničními univerzitami. Kreditní systém se osvědčil a byl uplatňován i v průběhu roku 2012. Od roku 2006 se Diploma supplement předává všem absolventům s diplomem místo vysvědčení.

### 3.8 DALŠÍ VZDĚLÁVACÍ AKTIVITY

Aktivita	název /charakteristika	počet realizovaných aktivit
letní škola	0	0
workshop	Workshopy k odborným praxím	3
seminář	Seminář pro poskytovatele praxí	2
simulace	0	0
odborný kurz pro studenty	0	0

přednášky odborníků z praxe/externistů	Odborné přednášky (ČNB, OVB, ČSOB, RWE, pojišťovnictví)	11
odborné stáže/praxe	0	0
odborné exkurze/studijní cesty	Exkurze po významných regionálních podnicích, po sociálních zařízeních	5

## 4. STUDENTI

### 4.1 POČTY STUDENTŮ V BAKALÁŘSKÝCH A MAGISTERSKÝCH STUDIJNÍCH PROGRAMECH

Podle skupin kmenových oborů k 31. 10. 2012

Skupiny studijních programů	Studenti ve studijním programu								Celkem
	bak.		mag.		mag. nav.		dokt.		
	P	K	P	K	P	K	P	K	
společenské vědy, nauky a služby	227	223	0	0	0	0	0	0	450
ekonomie	669	538	0	0	445	0	0	0	1652
<b>Celkem</b>	<b>896</b>	<b>761</b>	<b>0</b>	<b>0</b>	<b>445</b>	<b>0</b>	<b>0</b>	<b>0</b>	<b>2102</b>

Podle jednotlivých programů:

Fakulta Studijní program	Celkem	Typ studia				Forma studia		cizinci
		B	M	N	D	P	K	
B6202	373	373	0	0	0	215	158	0
B6208	834	834	0	0	0	454	380	23
B6731	450	450	0	0	0	227	223	4
N6202	121	0	0	121	0	121	0	1
N6208	324	0	0	324	0	324	0	5
Fakulta sociálně ekonomická	2102	1657	0	445	0	1341	761	33

### 4.2 STUDENTI – SAMOPLÁTCI

Skupiny studijních programů	Studenti ve studijním programu								Celkem
	bak.		mag.		mag. nav.		dokt.		
	P	K	P	K	P	K	P	K	
Společenské vědy, nauky a služby	0	0			0				
Ekonomie	0	0			0				
<b>Celkem</b>	<b>0</b>	<b>0</b>			<b>0</b>				<b>0</b>

### 4.3 STUDENTI VE VĚKU NAD 30 LET

Skupiny studijních programů	Studenti ve studijním programu								Celkem
	bak.		mag.		mag. nav.		dokt.		
	P	K	P	K	P	K	P	K	
Společenské vědy, nauky a služby	1	97							98
Ekonomie	1	205			34				240
<b>Celkem</b>	<b>2</b>	<b>302</b>			<b>34</b>				<b>338</b>

#### 4.4 POČTY NEÚSPĚŠNÝCH STUDENTŮ V BAKALÁŘSKÝCH A MAGISTERSKÝCH STUDIJNÍCH PROGRAMECH (od 1. 1. do 31. 12. 2012)

Podle skupin kmenových oborů

Skupiny studijních programů	Neúspěšní studenti ve studijním programu								Celkem
	bak.		mag.		mag. nav.		dokt.		
	P	K	P	K	P	K	P	K	
společenské vědy, nauky a služby	41	53			0				94
ekonomie	138	133			35				306
<b>Celkem</b>	<b>179</b>	<b>186</b>			<b>35</b>				<b>400</b>

Důvody ukončení studia mimo absolvování studia

Důvody	UJEP								Celkem
	bak.		mag.		nav. mag.		dokt.		
	P	K	P	K	P	K	P	K	
Zanechání studia (§ 56, odst. 1a)	89	49			18				156
Ukončení pro nesplnění studijních podmínek	82	137			16				235
Úmrtí					1				1
Přestup na jiný studijní program (školu, fakultu)	8	0			0				8
<b>Celkem</b>	<b>179</b>	<b>186</b>			<b>35</b>				<b>400</b>

P – prezenční forma studia; K – kombinovaná forma studia

#### 4.5 SNÍŽENÍ STUDIJNÍ NEÚSPĚŠNOSTI

Longitudinální data neúspěšnosti studentů na FSE odrážejí studijní dispozice jednotlivých subjektů, schopnost plnění časového harmonogramu studijního plánu a současně úroveň požadavků kontrol studia. Získané hodnoty demonstrují z těchto pohledů rozdílnost obou forem studia (PS/KS). Vzhledem k možnostem opakovat kontroly studia (zkoušku/zápočet) v jednom kurzu celkem 6x (3 pokusy ve dvou zapsáních) lze se domnívat, že problematika neúspěšnosti je více méně projevem organizačních schopností a disciplíny jednotlivých studentů.

Další opatření při snižování studijní neúspěšnosti:

- přípravné kurzy na přijímací řízení v rámci ČŽV v rozsahu 24 hod (AJ, NJ, Mat)
- zachování vysokých nároků na uchazeče při písemných přijímacích zkouškách
- u kurzů s vysokou mírou studijní neúspěšnosti zařazení opakovacích seminářů a v posledním semestru bakalářských a magisterských studijních programů zařazení seminářů ke státním závěrečným zkouškám
- rozšíření konzultační činnosti pro studenty, popř. rozvoj e-learningu a tvorba studijních opor
- rozvoj poradenství pro studenty – zajištění poradenských služeb poskytovaných Psychologickou poradnou při katedře psychologie Pedagogické fakulty

## 5. ABSOLVENTI (od 1. 1. do 31. 12. 2012)

### 5.1 PODLE SKUPIN KMENOVÝCH OBORŮ

Skupiny studijních programů	Absolventi ve studijním programu								Celkem
	bak.		mag.		mag.nav.		dokt.		
	P	K	P	K	P	K	P	K	
společenské vědy, nauky a služby	30	46	0	0	0	0	0	0	76
ekonomie	214	81	0	0	130	0	0	0	425
<b>Celkem</b>	244	127	0	0	130	0	0	0	501

Fakulta / studijní program	Celkem	Typ studia			
		B	M	N	D
<b>13510 FSE</b>	<b>501</b>	<b>371</b>	<b>0</b>	<b>130</b>	<b>0</b>
B6202 Hospodářská politika a správa	76	76	0	0	0
B6208 Ekonomika a management	219	219	0	0	0
B6731 Sociální politika a sociální práce	76	76	0	0	0
N6202 Hospodářská politika a správa	19	0	0	19	0
N6208 Ekonomika a management	111	0	0	111	0

### 5.2 SPOLUPRÁCE A KONTAKT S ABSOLVENTY

Absolventy, kteří se etablovali na prestižních postech v regionální správě a podnikání, zvala fakulta na odborné konference a přednášky pro studenty. Vybrané absolventy pozvala fakulta na společenské a sportovní akce pořádané fakultou.

Kontakt s dalšími absolventy zajišťovala univerzita jednak prostřednictvím Spolku absolventů a přátel UJEP v Ústí nad Labem, jednak prostřednictvím neformálních absolventských sítí fungujících při fakultách či katedrách. Specifickou kontaktní platformu dále představovaly vědecké společnosti, jejichž pobočky fungují při jednotlivých pracovištích univerzity a některé absolventy univerzity oborově sdružují (Jednota českých matematiků a fyziků, Česká geografická společnost aj.).

Vlastní spolupráce s absolventy zahrnovala zejména tyto aktivity:

- zapojení čerstvých absolventů do periodicky organizovaného absolventského průzkumu zaměřeného na hodnocení kvality studia
- využití absolventských sítí pro realizace praxí, stáží a exkurzí studentů a pro zadávání témat závěrečných prací studentů a jejich oponování,
- oslovování absolventů s nabídkou jejich vystoupení s vlastní odbornou přednáškou ve výuce (podle profesního zaměření, pracovní pozice),
- oslovování absolventů s nabídkou jejich účasti na odborných konferencích, seminářích a workshopech, včetně zvaných vystoupení (rozesílání pozvánek, konferenčních cirkulářů aj.),
- pravidelné rozesílání elektronické verze Zpravodaje UJEP všem členům spolku

### 5.3 ZAMĚSTNANOST A NEZAMĚSTNANOST ABSOLVENTŮ

Univerzita sleduje nezaměstnanost svých absolventů prostřednictvím portálu Ministerstva práce a sociálních věcí ČR, kde jsou zveřejňovány statistiky nezaměstnaných z evidence Úřadu práce k 30. 4. a k 30. 9. daného roku.

Počet nezaměstnaných absolventů UJEP – k 30. 4. 2012

Ústecký kraj	B	M/N	D	celkem
FSE	14	5	-	19

V rámci Ústeckého kraje je nejvíce nezaměstnaných absolventů přímo v Ústí nad Labem a to 5. V celé České republice je to celkem 27 nezaměstnaných absolventů z toho 20 bakalářů.

Primárním zajištěním předpokladu zaměstnanosti je důraz na kvalitu vzdělávacího procesu. K tomu přispěla aktualizace studijních plánů (zejména výběrových kurzů) dle soudobých požadavků trhu práce.

Fakulta podporovala konkurenceschopnost svých absolventů – prostřednictvím praxí zajišťovala přímou profesní zkušenost, dbala na inovace studijních programů podle požadavků budoucích zaměstnavatelů a na inovace přinášející posun od zprostředkování znalostí směrem k většímu důrazu na socializaci absolventů, na jejich osobnostní rozvoj, komunikační dovednosti nebo schopnost spolupracovat.

#### 5.4 SPOLUPRÁCE S BUDOUCÍMI ZAMĚSTNAVATELI

Spolupráce s budoucími zaměstnavateli byla rozvíjena prostřednictvím partnerských sítí, které umožňovaly realizaci studentských praxí, předávaly podněty pro zaměření bakalářských či diplomových prací, zajišťovaly zpětnou vazbu o korelaci studijních plánů s potřebami praxe a přinášely podněty pro inovaci studijních programů a oborů. Např. pokračoval projekt ESF - Inovace studijního programu sociální práce.

Fakulta nadále pomáhala studentům, budoucím absolventům, nalézat pracovní uplatnění. Spolupracovala s firmami ústeckého regionu v oblasti průzkumů a jejich hodnocení, studentských praxí, training programech a při hledání vhodných kandidátů na obsazení absolventských míst. FSE UJEP podporovala zájem studentů o účast v národních i studentských soutěžích.

Oblast spolupráce	počet subjektů
Výrobní podniky	Český porcelán Dubí, a.s., Mediatrans. s.r.o., SVS, a.s., KS Kolbenschmidt Czech Republic, a.s., Pivovar Velké Březno Spolchemie a.s. Saitech s.r.o., Terežín Coca-Cola HBC Česká republika, s.r.o.
Bankovní sektor, finanční poradenství	ČNB, ČSOB, KB, ČS, OVB a.s., BrokerConsulting
Archivy, muzea, památkové ústavy	Zámek Velké Březno, další (obor Regionální rozvoj)
Státní správa	Magistrát města Ústí n. L. Krajský úřad Ústeckého kraje

## 6. ZÁJEM O STUDIUM

### 6.1 VÝSLEDKY PŘIJÍMACÍHO ŘÍZENÍ PRO AKADEMICKÝ ROK 2012/2013

Podle skupin kmenových oborů

Skupiny oborů	Počet				
	Podaných přihlášek <sup>1)</sup>	Přihlášených <sup>2)</sup>	Přijetých <sup>3)</sup>	Přijatých <sup>4)</sup>	Zapsaných <sup>5)</sup>
společenské vědy, nauky a služby	437	436	215	215	166
ekonomie	1897	1550	831	725	595
<b>Celkem</b>	<b>2334</b>	<b>1986</b>	<b>1046</b>	<b>940</b>	<b>761</b>

Vysvětlivky:

- 1) Počet všech podaných přihlášek.
- 2) Počet uchazečů o studium. Vyjadřuje počet fyzických osob, ve skupinách oborů jsou zahrnutы vícenásobné přihlášky.
- 3) Počet všech kladně vyřízených přihlášek
- 4) Počet přijatých uchazečů. Údaj celkem vyjadřuje počet fyzických osob, ve skupinách oborů jsou zahrnutы vícenásobné přijetí.
- 5) Počet přijatých studentů, kteří se zapsali ke studiu ve skupinách oborů jsou zahrnutы vícenásobné zapsaní

Podle jednotlivých oborů a forem studia

Studijní program	Studijní obor	Přihlášených uchazečů	Dostavilo se k přijím. řízení	Přijatých ke studiu	Celkem přijatých	Zapsaných
<b>B6202</b>	<b>Hospodářská politika a správa</b>	514	419	205	205	158
6202R040	Regionální rozvoj P	332	268	120	120	85
6202R040	Regionální rozvoj K	182	151	85	85	73
<b>B6208</b>	<b>Ekonomika a management</b>	993	789	374	374	249
6208R086	Podniková ekonomika a management P	506	400	134	134	78
6208R086	Podniková ekonomika a management K	156	122	89	89	66
6208R113	Finanční management P	250	203	88	88	53
6208R113	Finanční management K	81	64	63	63	52
<b>B6731</b>	<b>Sociální politika a sociální práce</b>	437	354	215	215	166
6731R012	Sociální práce P	271	216	114	114	92
6731R012	Sociální práce K	166	138	101	101	74
<b>N6202</b>	<b>Hospodářská politika a správa</b>	99	79	61	61	53
6202T040	Regionální rozvoj P	99	79	61	61	53
<b>N6208</b>	<b>Ekonomika a management</b>	291	238	191	155	136
6208T086	Podniková ekonomika a management P	201	165	124	124	92
6208T113	Finanční management P	90	73	67	67	44

## 6.2 CHARAKTER PŘIJÍMACÍCH ZKOUŠEK

Přijímací zkoušky byly zajišťovány vlastními zdroji a probíhaly formou písemných oborových testů. U oborových testů platilo, že pokud se uchazeč hlásil na více studijních oborů, ve kterých byly vypsány shodné přijímací zkoušky, stačilo je vykonat pouze jedenkrát a výsledky byly započteny ke všem relevantním přihláškám uchazeče.

FSE organizovala na jaře 2012 přípravné kurzy na přijímací řízení v rámci ČŽV v rozsahu 24 hod (AJ, NJ, Mat, RR)

## 6.3 STUDENTI NAVAZUJÍCÍHO MAGISTERSKÉHO STUDIA, KTERÍ ÚSPĚŠNĚ ABSOLVOVALI PŘEDCHOZÍ TYP STUDIA NA JINÉ VYSOKÉ ŠKOLE.

	% z celkového počtu zapsaných do prvního ročníku v r. 2011	
	Navazující magisterské studium	Doktorské studium
Fakulta sociálně ekonomická	12,2%	0

## 6.4 INFORMOVÁNÍ UCHAZEČŮ O STUDIUM, SPOLUPRÁCE SE STŘEDNÍMI ŠKOLAMI

Fakulta obesílala pravidelně všechna gymnázia a důležité střední školy s pozvánkou na Den otevřených dveří. Významným nástrojem komunikace se středními školami se stal tištěný „Speciál“ univerzitního Zpravodaje o možnostech studia na UJEP, který byl distribuován společně s informačním letákem o Dni otevřených dveří na vybrané střední školy v Ústeckém, Středočeském, Karlovarském a Libereckém kraji. Tento „Speciál“ univerzita distribuovala také na veletrzích vysokoškolského vzdělávání v Brně, Praze a Karlových Varech a na Dni otevřených dveří v sídle UJEP v Ústí nad Labem.

## 7. AKADEMIČTÍ A NEAKADEMIČTÍ PRACOVNÍCI

### 7.1 PŘEPOČTENÉ POČTY AKADEMICKÝCH PRACOVNÍKŮ

FSE	Akademičtí pracovníci					vědečtí pracovníci	celkem
	profesoři	docenti	odborní asistenti	asistenti	lektori		
	0	5,8	35,5	1	0	0	42,3

### 7.2 KVALIFIKAČNÍ A VĚKOVÁ STRUKTURA AKADEMICKÝCH PRACOVNÍKŮ (k 31. 12. 2012)

Věková a kvalifikační struktura akademických pracovníků

Věk	Akademičtí pracovníci										Vědečtí pracovníci	
	profesoři		docenti		odborní asistenti		asistenti		lektori		celkem	ženy
	celkem	ženy	celkem	ženy	celkem	ženy	celkem	ženy	celkem	ženy		
do 29 let												
30–39 let					15	6	1	1				
40–49 let					9	5						
50–59 let			1		9	5						
60–69 let			5	1	6	2						
nad 70 let			2									
<b>Celkem</b>	<b>0</b>	<b>0</b>	<b>8</b>	<b>1</b>	<b>39</b>	<b>18</b>	<b>1</b>	<b>1</b>	<b>0</b>	<b>0</b>	<b>0</b>	<b>0</b>

### 7.3 ROZSAH ÚVAZKŮ AKADEMICKÝCH PRACOVNÍKŮ

Úvazek	celkem	prof.	doc.	ostatní	DrSc.	CSc.	Dr., Ph.D., Th.D.
do 0,3	3	0	1	2	0	0	0
do 0,5	11	0	2	3	0	5	1
do 0,7	3	0	0	2	0	0	1
do 1,0	59	0	5	33	0	6	15

### 7.4 POČTY AKADEMICKÝCH PRACOVNÍKŮ S CIZÍM STÁTNÍM OBČANSTVÍM

Akademičtí pracovníci s cizím státním občanstvím

Součást	Počet fyzických pracovníků
Fakulta sociálně ekonomická	2

### 7.5 POČTY DOCENTŮ A PROFESORŮ JMENOVANÝCH V ROCE 2012 S UVEDENÍM JEJICH PRŮMĚRNÉHO VĚKU

Součást	Počet	Věkový průměr nově jmenovaných
Fakulta sociálně ekonomická		
Profesoři	0	
Docenti		



## Personální situace na FSE (k 31. 12. 2012)

FSE	THP	D	Věd. prac.	Pedag. prac.	Celkem	Pedagogičtí pracovníci	Doc.	OA	A	L	Ost.	Součet
						Prof.						
Evidenční počet pracovníků	22,0	6,0	0,0	48,0	76,0	0,0	8,0	39,0	1,0	0,0	0,0	48,0
Počet přepočtených pracovníků	22,0	6,8	0,0	42,3	71,0	0,0	5,8	35,5	1,0	0,0	0,0	42,3
Rozložení pracovníků v %	31,0	9,5	0,0	59,5	100,0	0,0	8,1	50,0	1,4	0,0	0,0	59,5
Průměrný přepočtený počet pracovníků	21,7	6,8	0,0	44,0	72,5	0,0	5,4	37,6	1,0	0,0	0,0	44,0

## 7.6 PŘEHLED KURZŮ DALŠÍHO VZDĚLÁVÁNÍ AKADEMICKÝCH PRACOVNÍKŮ VYSOKÉ ŠKOLY

Pracovníci fakulty se zúčastnili kurzů v rámci projektu „Vytváření sítě vzdělavatelů učitelů cizích jazyků“(NEFLT) – č. CZ.1.07/2.4.00/31.0074. V tomto rámci jsou poskytovány kurzy dalších cizích jazyků a počítačových dovedností. Členové KCJ se 2 x ročně zúčastňují didaktických seminářů, pořádaných PF UK Praha.

V rámci projektu Inovace studijního oboru Sociální práce – KSP FSE UJEP Ústí n. L. (projekt podpořen v rámci OP VK z prostředků ESF a státního rozpočtu ČR) byla realizována i aktivita Vzdělávání akademických pracovníků. Cílem bylo posílení odborných kompetencí v oblasti předmětů vyučovaných na KSP v souladu s vývojem oboru a požadavky praxe. Projekt byl ukončen v únoru 2012.

	Počet kurzů	Počet účastníků
Kurzy orientované na pedagogické dovednosti	4	13
Kurzy orientované na obecné dovednosti	0	0
Kurzy odborné	0	0
<b>Celkem</b>	<b>4</b>	<b>13</b>

## 7.7 KARIÉRNÍ ŘÁD PRO AKADEMICKÉ PRACOVNÍKY

Fakulta disponuje Směrnicí děkana č.1/2010 - Hodnocení a stimulace vědecko-výzkumných aktivit a kvalifikačního růstu akademických pracovníků FSE. Na základě této směrnice byli pracovníci stimulováni k odpovídající publikační činnosti.

## 8. SOCIÁLNÍ ZÁLEŽITOSTI STUDENTŮ A ZAMĚSTNANCŮ

### 8.1 STIPENDIA STUDENTŮM DLE POČTU STUDENTŮ, KTEŘÍ JE OBDRŽELI ČI PRAVIDELNĚ POBÍRALI V DANÉM ROCE (DLE ÚČELU STIPENDIA)

Účel stipendia	Počty studentů
Prospěchová stipendia	11
Mimořádná stipendia jiná	9
<b>Celkem</b>	<b>20</b>

V roce 2012 byla podpora mimořádně nadaných studentů realizována takto:

V prosinci 2012 byla uvolněna částka 500 000,-Kč na mimořádná stipendia a prospěchová stipendia.

### 1) Mimořádná stipendia:

Komise posuzovala 9 žádostí na mimořádná stipendia, které byly podány v termínu.

### 2) Prospěchová stipendia

Počet žádostí podaných v termínu a splňující podmínky stipendijního řádu FSE UJEP byl 11.

Průměr studentů	Suma/měsíc	Počet studentů
vyznamenání	2801,- Kč	2
Ø 1,00	2600,- Kč	5
Ø 1,11	2400,- Kč	1
Ø 1,14	2300,- Kč	3

### 3) Ostatní stipendia

Jeden student byl oceněn stipendiem Statutárního města Teplice a dva studenti dostali stipendium primátora města Ústí nad Labem.

## 8.2 STIPENDIA STUDENTŮM DLE FINANČNÍCH ČÁSTEK V DANÉM ROCE (DLE ÚČELU STIPENDIA)

Účel stipendia	Finanční prostředky v tis. Kč
Prospěchová stipendia	335
Mimořádná stipendia jiná	95
<b>Celkem</b>	<b>430</b>

## 8.3 VLASTNÍ STIPENDIJNÍ PROGRAMY

Fakulta rozdělila v prosinci 2012 finanční prostředky (ze stipendijního fondu) v rámci mimořádného stipendia primárně určeného pro studenty se sociálními a ekonomickými problémy.

## 8.4 ÚROVEŇ PORADENSKÝCH SLUŽEB POSKYTOVANÝCH NA VYSOKÉ ŠKOLE

Studenti i zaměstnanci FSE mohou bezplatně využívat Univerzitní poradenské centrum, které je součástí UJEP. Poradenské centrum poskytuje také konzultace i v oblasti studijních, profesních, osobních či rodinných otázek a problémů. Zde najdou odbornou pomoc uchazeči o zaměstnání nebo zájemci o výběr studijního zaměření.

V souladu s dlouhodobým záměrem UJEP zajišťovalo na univerzitě poradenské služby více pracovišť:

- Univerzitní poradenské centrum UJEP v oblasti studia a přijímacího řízení,
- Oddělení celoživotního vzdělávání UJEP v oblasti celoživotního vzdělávání,
- Oddělení pro vnější vztahy UJEP v oblasti kariérního poradenství a zahraničních mobilit (studijních pobytů a pracovních stáží),
- Psychologická poradna PF v oblasti psychologického poradenství.

Poradenský servis byl dále poskytován na úrovni fakulty, a to buď průběžně prostřednictvím studijních oddělení, proděkanů pro studium či vedoucích jednotlivých pracovišť (kateder, referátů apod.) nebo prostřednictvím jednorázových akcí, jakými byly např. Den otevřených dveří. Do poradenských aktivit se dále zapojili současní studenti UJEP, kteří organizovali programy a volnočasová setkávání pro své kolegy (např. v programu Tutor pro zahraniční studenty) nebo poskytovali poradenství na webu SKAS (např. v sekci Jak na knihovny, Jak na studentský mail, Kam na praxi apod.).

Významnou fakultní aktivitou roku 2012 bylo vydání tištěných reprezentativních brožur v češtině a angličtině v rámci rozvojového projektu (viz níže). Zároveň byl vytvořen propagační film, profil fakulty na portálu Facebook, informační leták pro Den otevřených dveří a velký informační stojan.

## 8.5 PŘÍSTUP KE STUDENTŮM SE SPECIFICKÝMI POTŘEBAMI

V roce 2012 se dále zlepšovaly podmínky pro studium tělesně handicapovaných – bezbariérový přístup do budovy FSE v Moskevské ulici, prostor FSE v bývalém VIKSu v areálu Kampusu, FSE se zapojila do Programu na podporu studentů se specifickými vzdělávacími potřebami.

Sociálně znevýhodnění studenti jsou ve studiu podporováni sociálním stipendiem vypláceným podle § 91 odst. 3 zákona a také mimořádným sociálním stipendiem přiznávaným podle § 91 odst. 2 písm. b) zákona. Tíživá sociální situace je také zohledňována při posuzování žádosti o přezkum rozhodnutí o vyměření poplatku spojeného se studiem.

## 8.6 PODPORA A PRÁCE S MIMOŘÁDNĚ NADANÝMI STUDENTY

Důležitým aspektem sociální politiky jsou na FSE stipendia. Vedle sociálních a ubytovacích stipendií existují na fakultě i mimořádná stipendia, pro které v roce 2012 fakulta uvolnila 500 000,-Kč. Z mimořádných stipendií se financuje zejména sociální pomoc studentům v těžkých životních situacích, studentské pedagogické síly, odměny pro studenty s „červeným“ diplomem, odměny akademickým senátorům za přípravu voleb apod. Vybraní nadaní studenti pracovali na katedrách jako pomocná vědecká síla.

Nadaní studenti byli v roce 2012 podpořeni prostřednictvím Interní grantové agentury UJEP (IGA UJEP), která nabízí studentům možnost účastnit se vědeckých, výzkumných nebo vývojových projektů. Studentské grantové projekty řeší akademičtí pracovníci spolu se studenty magisterských studijních programů. Podpořeno tak je motivační prostředí pro projekty magistrů, jejichž další řešení se může přesunout do národních nebo mezinárodních grantových agentur.

IGA UJEP se řídí směrnicí pro Interní grantovou agenturu UJEP, podle které byly podporovány tyto projekty:

„Vývojové procesy v posttransformačním období v regionech střední Evropy z hlediska konceptu tzv. regionální odolnosti a adaptability“ – řešitel Ing. Petr Hlaváček, Ph.D.

## 8.7 PÉČE O ZAMĚSTNANCE FAKULTY

Zaměstnanci FSE dostávají měsíčně jídelní kupony „Déjeuner“, na které univerzita finančně přispívá, využívají společně se studenty studentský klub s možností občerstvení. V roce 2012 obdrželi zaměstnanci UNI šeky v hodnotě 3500 Kč. K rekreaci mohou využívat Univerzitní vycvikové středisko Bukovina v Českém Ráji.

# 9. INFRASTRUKTURA

## 9.1 KNIHOVNICKO-INFORMAČNÍ ZDROJE A SLUŽBY

Vysokoškolské knihovny, knihovnicko-informační služby – stav k 31. 12. 2012

Přírůstek knihovního fondu za rok	1372
Knihovní fond celkem	31965
Počet odebíraných titulů periodik ( <i>fyzicky</i> ):	56
Otevírací doba za týden <sup>1</sup> ( <i>fyzicky</i> )	32
Počet absenčních výpůjček <sup>2</sup>	11372
Počet uživatelů <sup>3</sup>	1570
Počet studijních míst	18
Počet svazků umístěných ve volném výběru	3462

1) Rozumí se počet otevíracích hodin týdně toho provozu vysokoškolské knihovny, který má nejdelší otevírací dobu. Otevírací doby jednotlivých provozů se nesčítají!

Termínem „fyzicky“ se rozumí osobní návštěva knihovny, nikoli elektronická komunikace.

2) Včetně prolongace

3) Uvádějí se zaregistrovaní uživatelé k 31. 12. 2012, tj. fyzické nebo právnické osoby zaregistrované v knihovně, které jsou oprávněné půjčovat si dokumenty z jejího fondu (domů nebo prezenčně) a které během vykazovaného období byly nově zaregistrovány nebo jejich registrace byla obnovena.

\*) Společná knihovna pro PF, PíF, FF a ÚZS

## 9.2 INFORMAČNÍ A KOMUNIKAČNÍ SLUŽBY

Počet počítačů v roce 2012 byl 183 + přibližně 47 notebooků. Server FSE je umístěn přímo na Centru informatiky pro snadnější práci a obhospodařování softwarového vybavení jako je Novell, Stag, Groupwise, síťové služby a další aplikace nutné k běhu sítě na FSE UJEP.

Zvýšila se kvalita i pokrytí Wi-Fi signálu v budově FSE Moskevská 54 k univerzitní datové síti UJEP, ke které se mohou připojovat studenti i zaměstnanci mobilními zařízeními.

Všechny učebny jsou vybaveny audiovizuální technikou - dataprojektor, PC, reproduktory.

V roce 2012 došlo také k výměně 4-5 dataprojektorů s větším světelným tokem.

Z grantu IGA Dr. Hlaváčka byly dokoupené stolní počítače do místnosti MO312 v počtu 10 ks s Windows 7.

Došlo k přemístění audiovizuální počítačové učebny a SmartBoardu z objektu Klíšská do objektu Moskevská 54.

Pomocí výše zmíněné infrastruktury disponují pracovníci a studenti FSE UJEP dostatečnými možnostmi pro standardní využívání všech dostupných elektronických služeb a nástrojů v rámci UJEP. Jde zejména o každodenní používání elektronických nástrojů – STAG, Groupwise, ekonomický systém FIS, IMIS UJEP a OBD. Standardní je také přístup k elektronickým informačním službám UJEP (zejména on line verze zahraničních periodik).

Z hlediska studentů a potřeb výuky je k dispozici (ve většině společných prostor fakulty a vybraných učebnách) WiFi, standardně jsou využívány nástroje e-learningu (systém MOODLE) a studentský email.

## 10. CELOŽIVOTNÍ VZDĚLÁVÁNÍ

### 10.1 PROGRAMY CELOŽIVOTNÍHO VZDĚLÁVÁNÍ

Počet kurzů celoživotního vzdělávání

Skupiny studijních programů	Kurzy orientované na výkon povolání			Kurzy zájmové			U3V	Celkem	Z toho počet kurzů, jejichž účastníci byli přijímáni do SP podle § 60 zákona
	do 15 hod.	do 100 hod.	více	do 15 hod.	do 100 hod.	více			
Společenské vědy, nauky a služby		2	1					3	1
Ekonomie		1	6					7	6
<b>Celkem</b>		<b>3</b>	<b>7</b>					<b>10</b>	<b>7</b>

Počet účastníků celoživotního vzdělávání

Skupiny studijních programů	Kurzy orientované na výkon povolání			Kurzy zájmové			U3V	Celkem	Z toho počet účastníků, kteří byli přijati do SP podle §60 zákona
	do 15 hod.	do 100 hod.	více	do 15 hod.	do 100 hod.	více			
Společenské vědy, nauky a služby		68	2					70	2
Ekonomie		76	14					90	14
<b>Celkem</b>		<b>144</b>	<b>16</b>					<b>160</b>	<b>16</b>

## 11. VĚDA A VÝZKUM

### 11.1 NAPLŇOVÁNÍ DLOUHODOBÉHO ZÁMĚRU MŠMT A SVÉHO VLASTNÍHO

V roce 2012 byly, v kontextu s prioritami Dlouhodobého záměru MŠMT, DZ UJEP i DZ FSE UJEP, posilovány selektivní nástroje podpory jedinců, kteří produkují uplatnitelné vědecko-výzkumné výstupy. V konkrétní rovině se jednalo o finanční odměny „nositelům“ RIV bodů. Dalším nástrojem motivace je výpočet hodin přímé výuky (odborných asistentů), který respektuje a pozitivně hodnotí uznatelné výsledky publikační činnosti. Dlouhodobě je podporován kvalifikační růst pracovníků FSE UJEP. Tvůrčí činnost tematicky navazuje na realizované studijní programy. Hlavními směry výzkumné činnosti je tedy.

a) ekonomika, management a finance, b) regionální rozvoj, c) sociální práce.

Hlavní dimenzí realizace tvůrčí činnosti byla tvorba časopiseckých článků ( $J_{imp}$ ,  $J_{neimp}$ ,  $J_{rec}$ ), monografií, kapitol v monografiích, příspěvků na mezinárodně uznávané konference. Tvorba některých výsledků byla podpořena z externích zdrojů (SGS UJEP, dotace Ústeckého kraje).

### 11.2 PROPOJENÍ TVŮRČÍ ČINNOSTI S ČINNOSTÍ VZDĚLÁVACÍ

Zadávání bakalářských a magisterských prací bylo v souladu s prioritami vědecké a výzkumné činnosti a grantovými a dotačními tituly, které byly realizovány na FSE UJEP. Vydané monografie se staly součástí sylabů povinných a volitelných kurzů. Jednotliví akademičtí pracovníci uplatňovali výstupy svých výzkumných aktivit ve výuce (podklady, prezentace, data) v rámci výuky studentů prezenčního i kombinovaného studia.

### 11.3 ZAPOJENÍ STUDENTŮ BAKALÁŘSKÝCH A NAVAZUJÍCÍCH MAGISTERSKÝCH STUDIJNÍCH PROGRAMŮ DO TVŮRČÍ ČINNOSTI NA FAKULTĚ

Viz výše a plus navíc participace nadaných studentů jako pomocných vědeckých sil a jejich bezprostřední podíl na dílčích činnostech výzkumných úkolů, zejména řešených projektů SGS UJEP.

### 11.4 ÚČELOVÉ FINANČNÍ PROSTŘEDKY NA VÝZKUM, VÝVOJ A INOVACE ZÍSKANÉ V ROCE 2012

Řešitel (TA 15 - IGA)	Název	Finan. prostředky v tis.	Z toho spoluřešitelům
Ing. Petr Hlaváček, Ph.D.	Polarizační tendence v socioekonomickém vývoji regionů v ČR	115	33
Ing. Petr Hlaváček, Ph.D.	Vývojové procesy v posttransformačním období v regionech střední Evropy z hlediska konceptu tzv. regionální odolnosti a adaptability	207	52

### 11.5 VĚDECKÉ KONFERENCE

#### 11.5.1 (SPOLU)POŘÁDANÉ FAKULTOU (POČET S MEZINÁRODNÍ ÚČASTÍ)

	Počet	S počtem účastníků vyšším než 60	S mezinárodní účastí
FSE celkem	0	0	0

### 11.5.2 ÚČAST NA HODNOTITELNÝCH KONFERENCÍCH DLE METODIKY HODNOCENÍ VÝSLEDKŮ VÝZKUMU A VÝVOJE

Součást	Počet akcí
Fakulta sociálně ekonomická	4

### 11.6 EDIČNÍ ČINNOST

AUTOR	NÁZEV	ISBN
prof. RNDr. René Wokoun, CSc. a kol.	Konkurenceschopnost regionů EU a ČR	978-80-7414-534-6
Ing. Kateřina Felixová, Ph.D.	Podpora podnikání v regionech se soustředěnou podporou státu	978-80-7414-528-5
RNDr. Jaroslav Koutský, Ph.D ed.	Ekonomické a sociální trendy vývoje v Ústeckém kraji po roce 1989	978-80-7414-537-7
RNDr. Jaroslav Koutský, Ph.D ed.	Ökonomische und Soziale Entwicklung in Aussiger Region nach 1989	978-80-7414-535-3
RNDr. Jaroslav Koutský, Ph.D ed.	Economic and Social development trends in The Usti Region after 1989	978-80-7414-536-0

### 11.7 PODÍL VÝDAJŮ NA VAVAI NA CELKOVÝCH VÝDAJÍCH FAKULTY

Příkazce operace	Název	V tis.
PhDr. Miroslav Barták, Ph.D	Institucionální prostředky na rozvoj výzkumné organizace (TA 16)	1 205

### 11.8 ZPŮSOB JAK SE APLIKAČNÍ SFÉRA PODÍLÍ NA TVORBĚ A USKUTEČŇOVÁNÍ STUDIJNÍCH PROGRAMŮ A NA TVORBĚ A PŘENOSU INOVACÍ

Zástupci aplikační sféry se přímo podíleli na výuce vybraných předmětů (zejména výběrové kurzy). Aplikační sféru zastupují relevantní reprezentanti ve vybraných grémiích fakulty (např. vědecká rada). Zde formulují požadavky na inovace studijních programů.

### 11.9 POČTY ODBORNÍKŮ Z APLIKAČNÍ SFÉRY PODÍLEJÍCÍCH SE NA VÝUCE V AKREDITOVANÝCH STUDIJNÍCH PROGRAMECH (OSOBY, KTERÉ SE V ROCE 2012 PODÍLELY NA VÝUCE ALESPŮŇ V JEDNOM PŘEDMĚTU)

	Počty osob
Fakulta sociálně ekonomická	6

RNDr. Vladimír Synek, Správa Pražského hradu - ředitel odboru personálního a mzdového řízení útvaru

VK- Podnikový management

Ing. Petr Landa, OSVČ – soudní znalec z oboru oceňování podniku

VK- Stanovení hodnoty podniku

Mgr. Lenka Johnová - RWE senior specialista regulace

VK- Praktikum ze statistiky

Ing. Martin Nociar, Telefonica a.s.

Mgr. Bc. Martin Teplý, MBA, jednatel saské logistické firmy

VK- Vybrané kapitoly z regionální ekonomie

Mgr. Kateřina Valešová, Ústecká komunitní nadace - manažerka pro vztah s dárci

VK- Komunitní plánování – věc veřejná

### 11.10 STRATEGIE PRO KOMERCIALIZACI

Fakulta využívala univerzitní nástroje.

## 11.11 PŮSOBENÍ V REGIONU

Potřebám regionu se věnuje významná část tvůrčí činnosti. Na jednotlivých katedrách FSE UJEP jsou řešeny také jednorázové „zakázky“ ze strany regionálních firem či institucí, a to často s aktivním zapojením studentů. Spolupráce probíhá zejména v oblasti zajišťování odborných praxí studentů. V rámci realizace projektu Inovace studijního oboru Sociální práce – KSP FSE UJEP Ústí n. L. (projekt podpořen v rámci OP VK z prostředků ESF a státního rozpočtu ČR) bylo vytvořeno celkem pět partnerských pracovišť praxe, na kterých je praxe zajišťována proškolenými pracovníky partnerské organizace, probíhá supervize praxe přímo na pracovišti, vznikly metodické materiály a dokumenty sloužící k administrativnímu a logistickému zajištění praxe. Partnerskými pracovišti praxe jsou:

Fokus Labe

Ústecká komunitní nadace

Dětský domov Střekov

Poradna pro ženy a dívky

Domov pro seniory Bukov.

Tento projekt skončil v únoru 2012.

## 11.12 MEZINÁRODNÍ SPOLUPRÁCE VE VĚDECKÉ, VÝZKUMNÉ A UMĚLECKÉ ČINNOSTI

Technická univerzita Dresden, Německo (*publikační výstupy*  $J_{rec} - 1, B - 1, C - 1$ )

*Bez publikačních výstupů v roce 2012*

Ekonomická fakulta Univerzity M. Bela v Banskej Bystrici, Slovensko

Ekonomická fakulta Technické univerzity Košice, Slovensko

Ruská univerzita družby národů, Moskva, Rusko

## 11.13 HODNOCENÍ VÝZKUMNÉ A VÝVOJOVÉ ČINNOSTI FAKULTY

Podle platné Metodiky hodnocení výsledků výzkumu a vývoje, bodové hodnocení za rok 2011 (tabulka č. 4) – podíl bodů za rok 2011

Součást	Body
Fakulta sociálně ekonomická	182,28

zdroj: <http://www.isvav.cz/h12/organizationDetail.do?rowId=orjk%3A13510>

## 12. INTERNACIONALIZACE

### 12.1 ZAPOJENÍ DO MEZINÁRODNÍCH AKTIVIT

#### 12.1.1. VÝJEZDY STUDENTŮ A PEDAGOGŮ NA PARTNERSKÉ UNI

Mezi fakultou a zahraničními univerzitami je uzavřeno 46 bilaterálních smluv, na jejichž základě probíhá vzájemná meziuniverzitní mobilita studentů a pedagogů. V roce 2012 došlo u 25 smluv k prodloužení spolupráce, u jedné, konkrétně UNI v Utrechtu, byla spolupráce z rozhodnutí partnera ukončena (partner snižoval počet spolupracujících univerzit a UJEP pro něj nebyla strategicky významnou). Celkový počet smluv nadále není konečný. Zahájili jsme jednání a proběhla návštěva studentů na FSE UJEP z UNI v Hamburku, v plánu je uzavření smlouvy s UNI v Košicích. Studenti naší fakulty nadále mohou studovat např. na univerzitách ve Velké Británii, Francii, Spolkové republice Německo, Itálii, Španělsku, Řecku, Slovensku, Polsku, Turecku, Slovinsku, Rusku či Chorvatsku. Strategie v této oblasti je ze strany fakulty nadále stejná – snahou je, aby každý student studující na FSE UJEP alespoň jednou během svého studia absolvoval jeden semestr na zahraniční vysoké škole. V roce 2012 vyjelo na studijní pobyt do zahraničí celkem 91 studentů, což byl v historii fakulty rekordní počet. Z toho 82 výjezdů se uskutečnilo v rámci programu LLP Erasmus a u 9 výjezdů studenti využili finanční podporu v rámci programů MŠMT.

Spolupráce se zahraničními univerzitami umožňuje pedagogům fakulty získávat cenné zkušenosti ze zahraničních pracovišť a obohacovat jejich znalosti o nové poznatky, které se pak mohou pozitivně promítnout do kvality výuky. Využívají tzv. „Teaching mobility“ či programu „Staff mobility“. V roce 2012 tuto možnost využilo 20 pracovníků, což znamenalo plné vyčerpání kvóty stanovené fakultě.

## Bilaterální smlouvy LLP ERASMUS rozšířené, prodloužené v roce 2012

Aksaray Üniversitesi, TR AKSARAY 01, Turecko
Gazi Üniversitesi, TR Ankara02, Turecko
Bartın University, TR BARTIN01, Turecko
Comenius university in Bratislava, SK BRATISL02, Slovensko
University of Economics in Bratislava, SK BRATISL03, Slovensko
Université de Bourgogne, F DIJON01, Francie
Technische Universität Dresden, D DRESDEN02, Německo
Evangelische Hochschule Dresden, D DRESDEN07, Německo
Yildiz Technical University, TR ISTANBU07, Turecko
Ege University, TR IZMIR 02, Turecko
University of Crete, G KRITIS01, Kréta
Dumlupinar University, TR KUTAHYA01, Turecko
Univerza v Mariboru, SI MARIBOR01, Slovinsko
University of the West of Scotland, UK PAISLEY01, Velká Británie
Université de pau et des pays de L'adour, F PAU 01, Francie
University of Presov, Katedra sociálnej práce, SK PRESOV01, Slovensko
Ruská univerzita přátelství národů, Rusko
Siedlce University of Natural Sciences and Humanities, PL SIEDLCE01, Polsko
Aristotle university of Thessaloniki, G THESSAL01, Řecko
Università degli studi di Trento, I TRENTO01, Itálie
Università degli Studi di Verona, I VERONA01, Itálie
Università degli studi della Tuscia, I VITERBO01, Itálie
Uniwersytet Wrocławski, PL WROCLAW01, Polsko
Wroclaw University of Economics, PL WROCLAW03, Polsko
University of Zagreb, HR ZAGREB01, Chorvatsko

### 12.1.2 PŘÍJEZDY STUDENTŮ A PEDAGOGŮ NA FSE UJEP

Již třetí rok po sobě se daří exponenciálně zvyšovat počty přijíždějících studentů. Poprvé v historii přijelo na FSE UJEP studovat za jeden akademický rok 25 studentů.

V rámci programu LLP Erasmus přijelo přednášet 7 pedagogů ze zahraničních univerzit.

Na obou rostoucích hodnotách se tak opět potvrdilo, že zvolená strategie fakulty v oblasti propagace na partnerských univerzitách je správná.

Nadále se budeme v roce 2013 soustředit na následující činnosti a aktivity:



a) Pro partnery v zahraničí vytvářet širokou nabídku kurzů přednášených v AJ.

b) Podporovat společné databáze cizojazyčných kurzů na UJEP.

c) V rámci setkávání a jednání s partnery akcentovat zájem fakulty o otevřenost studia pro zahraniční studenty. Umožnit co nejvyšší mobilitu našim pedagogům.

d) Podporovat a propagovat práci tutorů z řad studentů. Vytvořit komfortní asistentský přístup oddělení pro vnější vztahy k zajištění veškerých náležitostí pobytu zahraničních studentů na FSE UJEP.

e) FSE UJEP bude otevřena k jednání se všemi zahraničními univerzitami, které budou mít zájem jednat o oboustranně prospěšné spolupráci.

Počty krátkodobých návštěv zahraničních delegací a pedagogů dlouhodobě dosahují několika desítek.

## 12.2 ZAPOJENÍ DO MEZINÁRODNÍCH VZDĚLÁVACÍCH PROGRAMŮ

	Programy EU pro vzdělávání a přípravu na povolání								Ceepus	Aktion	Rozvojové programy	Ostatní	Celkem
	Erasmus	Comenius	Grundtwig	Leonardo	Jean Monnet	Erasmus Mundus	Tempus	Další					
Počet projektů												0	
Počet vyslaných studentů <sup>1)</sup>	63									6	0	69	
Počet přijatých studentů <sup>2)</sup>	25										1	26	
Počet vyslaných akad. pracovníků <sup>3)</sup>	12										57	69	
Počet přijatých akad. pracovníků <sup>4)</sup>	7										1	8	
Počet vyslaných ostatních pracovníků	2										9	11	
Počet přijatých ostatních pracovníků												0	

Pozn.: <sup>1)</sup> Vyjíždějící studenti - studenti, kteří v roce 2012 absolvovali zahraniční pobyt, započítávají se i ti studenti, jejichž pobyt začal v roce 2011. Započítávají se pouze studenti, jejichž pobyt trval více než 4 týdny (28 dní). Pokud VŠ uvádí i jinak dlouhé výjezdy, uvede to v poznámce k tabulce.

<sup>2)</sup> Přijíždějící studenti - studenti, kteří přijeli v roce 2012, započítávají se i ti studenti, jejichž pobyt začal v roce 2011. Započítávají se pouze studenti, jejichž pobyt trval více než 4 týdny (28 dní). Pokud VŠ uvádí i jinak dlouhé výjezdy, uvede to v poznámce k tabulce.

<sup>3)</sup> Vyjíždějící akademičtí pracovníci - pracovníci, kteří v roce 2012 absolvovali zahraniční pobyt, započítávají se i ti pracovníci, jejichž pobyt začal v roce 2011. Započítávají se pouze pracovníci, jejichž pobyt trval více než 5 pracovních dní. Pokud VŠ uvádí i jinak dlouhé výjezdy, uvede to v poznámce k tabulce.

<sup>4)</sup> Přijíždějící akademičtí pracovníci - pracovníci, kteří přijeli v roce 2012, započítávají se i ti pracovníci, jejichž pobyt začal v roce 2011. Započítávají se pouze pracovníci, jejichž pobyt trval více než 5 pracovních dní. Pokud VŠ uvádí i jinak dlouhé výjezdy, uvede to v poznámce k tabulce.

## 12.3 PŘÍMÁ SPOLUPRÁCE NA ZÁKLADĚ MEZIUNIVERZITNÍCH SMLUV

V roce 2012 byla opět aktualizována pracovní smlouva navazující na Univerzitní bilaterální smlouvu mezi FSE UJEP a Fakultou sociálních věd Univerzity Družby národů v Moskvě. V platnosti zůstává bilaterální smlouva o vědecké spolupráci s Univerzitou ve Wroclavi, UMB v Banské Bystrici a bilaterální smlouva o vědecké spolupráci s univerzitou TU Dresden (Hospodářská fakulta).

V rámci přímé spolupráce studovala na FSE 1 studentka (**Ekaterina Kozina**, termín pobytu: 13. 12. 2012-13. 5. 2013, z UNI Vladimír, Rusko přes stipendium prezidenta RF) z partnerských zahraničních vysokých škol.

V roce 2012 uskutečnilo zahraniční studijní pobyty na základě mezinárodních smluv na zahraničních vysokých školách celkem 9 studentů a 0 akademických pracovníků FSE UJEP. V rámci mezinárodních smluv a zahraniční rozvojové pomoci (tzv. vládní stipendisté) studovala na FSE UJEP 1 zahraniční studentka (**Ekaterina Kozina**). Studentům FSE UJEP byly v rámci Rozvojových programů MŠMT proplaceny jízdní výdaje a pojištění, akademickým pracovníkům FSE UJEP bylo MŠMT proplaceno cestovné.

Smlouvy o spolupráci FSE UJEP se zahraničními vysokými školami k 31. 12. 2012:

<b>Stát</b>
Rusko
Univerzita Družby národů v Moskvě
<b>Stát</b>
Polsko
UNI Wroclaw
<b>Stát</b>
Slovensko
UNI Mateja Bela v Banské Bystrici
<b>Stát</b>
Německo
TU Dresden

#### 12.4 ZAPOJENÍ DO MEZINÁRODNÍCH PROGRAMŮ VÝZKUMU A VÝVOJE

	7. rámcový program EK		Ostatní	Celkem
	celkem	z toho Marie-Curie Actoins		
Počet projektů	0	0	0	0
Počet vyslaných studentů <sup>1)</sup>				
Počet přijatých studentů <sup>2)</sup>				
Počet vyslaných akad. pracovníků <sup>3)</sup>				
Počet přijatých akad. pracovníků <sup>4)</sup>				
Počet vyslaných ostatních pracovníků				
Dotace (v tis. Kč)	0	0	0	0

Pozn.: Pozn.: <sup>1)</sup> Vyjíždějící studenti - studenti, kteří v roce 2012 absolvovali zahraniční pobyt, započítávají se i ti studenti, jejichž pobyt začal v roce 2011. Započítávají se pouze studenti, jejichž pobyt trval více než 4 týdny (28 dní). Pokud VŠ uvádí i jinak dlouhé výjezdy, uvede to v poznámce k tabulce.

<sup>2)</sup> Přijíždějící studenti - studenti, kteří přijeli v roce 2012, započítávají se i ti studenti, jejichž pobyt začal v roce 2011. Započítávají se pouze studenti, jejichž pobyt trval více než 4 týdny (28 dní). Pokud VŠ uvádí i jinak dlouhé výjezdy, uvede to v poznámce k tabulce.

<sup>3)</sup> Vyjíždějící akademičtí a vědečtí pracovníci - pracovníci, kteří v roce 2012 absolvovali zahraniční pobyt, započítávají se i ti pracovníci, jejichž pobyt začal v roce 2011. Započítávají se pouze pracovníci, jejichž pobyt trval více než 5 pracovních dní. Pokud VŠ uvádí i jinak dlouhé výjezdy, uvede to v poznámce k tabulce.

<sup>4)</sup> Přijíždějící akademičtí a vědečtí pracovníci - pracovníci, kteří přijeli v roce 2012, započítávají se i ti pracovníci, jejichž pobyt začal v roce 2011. Započítávají se pouze pracovníci, jejichž pobyt trval více než 5 pracovních dní. Pokud VŠ uvádí i jinak dlouhé výjezdy, uvede to v poznámce k tabulce.

## 12. 5. MOBILITA STUDENTŮ A AKADEMICKÝCH PRACOVNÍKŮ PODLE ZEMÍ

Zahraniční vysoké školy – partnerské instituce FSE UJEP v programu Erasmus

Stát	Počet partnerských VŠ	Stát	Počet partnerských VŠ
Německo	5	UK	1
Francie	4	Polsko	9
Itálie	3	Chorvatsko	1
Turecko	9	Španělsko	1
Slovensko	5	Řecko	2
Slovinsko	2	Rusko	1
Litva	2		

Země	Počet vyslaných studentů <sup>1)</sup>	Počet přijatých studentů <sup>2)</sup>	Počet vyslaných akademických pracovníků <sup>3)</sup>	Počet přijatých akademických pracovníků <sup>4)</sup>
Francie	2	3		
Chorvatsko				
Itálie	9	2		
Německo	9			
Nizozemí	1			
Polsko		6	3	6
Řecko	1			
Slovensko	5		4	
Slovinsko	2	1		
Španělsko	4	2		
Turecko	5	11	2	1
Velká Británie	25		3	
<b>Celkem</b>	<b>63</b>	<b>25</b>	<b>12</b>	<b>7</b>

Pozn.: <sup>1)</sup> Vyjíždějící studenti - studenti, kteří v roce 2012 absolvovali zahraniční pobyt, započítávají se i ti studenti, jejichž pobyt začal v roce 2011. Započítávají se pouze studenti, jejichž pobyt trval více než 4 týdny (28 dní). Pokud VŠ uvádí i jinak dlouhé výjezdy, uvede to v poznámce k tabulce.

<sup>2)</sup> Přijíždějící studenti - studenti, kteří přijeli v roce 2012, započítávají se i ti studenti, jejichž pobyt začal v roce 2011. Započítávají se pouze studenti, jejichž pobyt trval více než 4 týdny (28 dní). Pokud VŠ uvádí i jinak dlouhé výjezdy, uvede to v poznámce k tabulce.

<sup>3)</sup> Vyjíždějící akademičtí pracovníci - pracovníci, kteří v roce 2012 absolvovali zahraniční pobyt, započítávají se i ti pracovníci, jejichž pobyt začal v roce 2011. Započítávají se pouze pracovníci, jejichž pobyt trval více než 5 pracovních dní. Pokud VŠ uvádí i jinak dlouhé výjezdy, uvede to v poznámce k tabulce.

<sup>4)</sup> Přijíždějící akademičtí pracovníci - pracovníci, kteří přijeli v roce 2012, započítávají se i ti pracovníci, jejichž pobyt začal v roce 2011. Započítávají se pouze pracovníci, jejichž pobyt trval více než 4 týdny (28 dní). Pokud VŠ uvádí i jinak dlouhé výjezdy, uvede to v poznámce k tabulce.

## 13. KVALITA A HODNOCENÍ

### 13.1 ZAJIŠŤOVÁNÍ KVALITY A HODNOCENÍ REALIZOVANÝCH ČINNOSTÍ

Ze strany studentů je výuka hodnocena standardizovaným formulářem k jednotlivým kurzům v rámci STAG. Problematickým aspektem využití hodnocení pro zásadnější zpětnou vazbu pro pedagogy a jejich nadřízené pracovníky je velmi nízký poměr respondentů k celkovému počtu frekventantů daných kurzů.

### 13.2 MECHANISMUS ODHALOVÁNÍ PLAGIÁTORSTVÍ U KVALIFIKAČNÍCH A DALŠÍCH PRACÍ

V roce 2012 byly bakalářské a diplomové práce testovány v systému na odhalování plagiátů Theses.

### 13.3 FINANČNÍ KONTROLA

Finanční kontroly na FSE vycházejí ze Směrnice rektora č. 1/2005 – Systém finanční kontroly. Jedná se o provádění interních auditů z UJEP a řídicí kontroly vedoucími zaměstnanci fakulty v rámci vnitřního kontrolního systému. Součástí tohoto systému jsou i kontroly např. majetku, poplatků apod. v gesci tajemnice FSE nebo kvartální kontroly agendy (nejen finanční) v gesci jednotlivých vedoucích kateder a vedoucí střediska vědeckých informací.

### 13.4 FINANCOVÁNÍ A INVESTIČNÍ ČINNOST

V průběhu letních měsíců roku 2012 byla provedena firmou HERSTAV s.r.o, z důvodu zajištění bezpečnosti, oprava střešní římsy po celém obvodu budovy FSE v Moskevské ulici. Náklady na opravu dosáhly částky 610 tis. Kč.

V budově VIKS, v areálu Kampus, u vstupních dveří k učebnám, bylo nainstalováno zabezpečovací zařízení tzv. čtečka karet. Tím byl zajištěn vstup k aule FSE a učebnám pouze studentům a zaměstnancům FSE UJEP. Finanční prostředky na rozšíření EZS byly ve výši 34 tis. Kč.

FSE nechalo vypracovat firmou Progep s.r.o. dispoziční řešení „Adaptace 2. NP budovy VIKS pro vytvoření nových výukových prostor FSE“. Jedná se o rekonstrukci prostor po bývalé knihovně PF v budově VIKS. Náklady na projekt byly 46 tis. Kč.

S finančními náklady ve výši 60 tis. Kč byla provedena instalace kondenzačních jednotek na střeše budovy FSE. Tato akce navazovala na opravu střechy budovy FSE z roku 2011.

## 14. NÁRODNÍ A MEZINÁRODNÍ EXCELENCE

### 14.1 ČLENSTVÍ V MEZINÁRODNÍCH ASOCIACÍCH, ORGANIZACÍCH A SDRUŽENÍCH

Pracovníci FSE byli zapojeni v řadě mezinárodních organizací, z nichž uvádíme tyto nejvýznamnější:

FAKULTA SOCIÁLNĚ EKONOMICKÁ
European group for public management
International Research Society for Public Management
Mezinárodní badatelská společnost pro rozvoj veřejné správy
Mezinárodní společenství pro výzkum třetího sektoru
Mezinárodní společnost pro rozvoj zaměstnaneckého akcionářství se sídlem v Bruselu
Mezinárodní vědecká síť pro veřejnou, sociální a kooperativní ekonomiku Liege
Organizace OSN pro výživu a zemědělství

Queen´s English Society
Slovenská atlantická komisia
Společnost ČR - USA pro vědy a umění v New Yorku
Státní akreditační komise Polské republiky

#### 14.2 ČLENSTVÍ V PROFESNÍCH ASOCIACÍCH, ORGANIZACÍCH A SDRUŽENÍCH

<b>FAKULTA SOCIÁLNĚ EKONOMICKÁ</b>
Redakční rada časopisu Ekonomika a management
Jednota českých matematiků a fyziků
Česká statistická společnost
Geografická společnost

### 15. ROZVOJ VYSOKÉ ŠKOLY

#### 15.1 CENTRÁLNĚ EVIDOVANÉ PROJEKTY (CEP)

Název grantu, výzkumného projektu, patentu nebo dalších tvůrčích aktivit	Zdroj dle klasifikace MŠMT	Finanční podpora UJEP (v tis. Kč)	Součást UJEP
	0	0	0

Pozn.: A = mezinárodní a zahraniční granty, B = GAČR, C = rezortní ministerské granty

#### 15.2 ZAPOJENÍ FAKULTY DO ROZVOJOVÝCH PROJEKTŮ MŠMT

	Počet přijatých projektů	Poskytnutá finanční prostředky v tis. Kč	
		kapitálové	běžné
<b>Decentralizované rozvojové projekty</b>			
Stimulace kvalitativního rozvoje UJEP za účelem zvyšování konkurenceschopnosti	1		460
<b>Celkem</b>	<b>1</b>		<b>460</b>

#### 15.3 ZAPOJENÍ FAKULTY DO FONDU ROZVOJE VYSOKÝCH ŠKOL

Projekty FRVŠ řešené v roce 2012

TO	Název projektu	Dotace (tis. Kč)
F5 a	Inovace předmětů Mikroekonomie I. a Makroekonomie I. – ukončení v únoru 2012	185
F5 a	Inovace předmětu německý odborný jazyk I., II., III. pro studijní program Ekonomika a management a Hospodářská politika a správa - ukončení v únoru 2012	32
F5 b	Tvorba předmětů Interkulturní trénink v angličtině a v němčině	24

#### 15.4 ZAPOJENÍ DO PROJEKTŮ ZE STRUKTURÁLNÍCH FONDŮ EU

Opatření (název)	Projekt	Doba realizace projektu	Poskytnutá částka (v tis. Kč) běžné/kapitálové	Poskytnutá částka (v tis. Kč) na r. 2012 běžné/kapitálové
Inovace studijního oboru sociální práce – KSP FSE UJEP	OP Vzdělávání pro konkurenceschopnost	2009-2012	3 711	976
Rozvoj matematických dovedností studentů UJEP	OP Vzdělávání pro konkurenceschopnost	2010-2013	4 331	1 161

#### 16. ZÁVĚR

V roce 2012 činnost FSE UJEP respektovala stanovené priority a cíle formulované v koncepčních dokumentech MŠMT, UJEP i samotné fakulty. V tomto roce byly nadále posilovány intenzifikační a kvalitativní parametry vzdělávání a výzkumných aktivit realizovaných na fakultě.

Projednáno a schváleno Akademickým senátem FSE UJEP v Ústí nad Labem dne 2. 5. 2013

RNDr. Jaroslav Koutský, Ph.D.  
Děkan FSE UJEP