

**UNIVERZITA J. E. PURKYNĚ V ÚSTÍ NAD LABEM**

**Fakulta sociálně ekonomická**



**Výroční zpráva o činnosti FSE UJEP  
za rok 2011**

## OBSAH

1. ÚVOD .....	6
2. STRUKTURA A ORGÁNY FAKULTY .....	6
2.1 STRUKTURA FAKULTY A ORGANIZAČNÍ SCHÉMA .....	6
2.2 ORGANIZAČNÍ SCHÉMA FAKULTY .....	7
2.3 ORGÁNY FAKULTY .....	8
2.3.1 AKADEMICKÝ SENÁT FAKULTY .....	8
2.3.2 VĚDECKÁ RADA FAKULTY .....	8
2.3.3 DISCIPLINÁRNÍ KOMISE.....	9
2.4 ZASTOUPENÍ V REPREZENTACI ČESKÝCH VYSOKÝCH ŠKOL .....	9
2.5 POSLÁNÍ, VIZE A STRATEGICKÉ CÍLE FAKULTY .....	9
2.6 ZMĚNY V OBLASTI VNITŘNÍCH PŘEDPISŮ .....	10
2.7 ZASTOUPENÍ ŽEN V AKADEMICKÝCH ORGÁNECH FAKULTY .....	10
3. STUDIUM .....	10
3.1 SEZNAM AKREDITOVANÝCH STUDIJNÍCH PROGRAMŮ A OBORŮ .....	10
3.2 NABÍDKA CIZOJAZYČNÉ VÝUKY .....	11
3.3 STUDIJNÍ PROGRAMY TZV. JOINT/DOUBLE/MULTIPLE DEGREE .....	11
3.4 SEZNAM AKREDITOVANÝCH STUDIJNÍCH PROGRAMŮ A OBORŮ USKUTEČŇOVANÝCH S JINOU VYSOKOU ŠKOLOU SE SÍDLEM V ČR .....	11
3.5 SEZNAM AKREDITOVANÝCH STUDIJNÍCH PROGRAMŮ A OBORŮ USKUTEČŇOVANÝCH S VYŠŠÍ ODBORNOU ŠKOLOU.....	11
3.6 STUDIJNÍ PROGRAMY REALIZOVANÉ MIMO SÍDLO FAKULTY .....	11
3.7 CELKOVÝ POČET AKREDITOVANÝCH STUDIJNÍCH PROGRAMŮ .....	11
3.8 VYUŽÍVÁNÍ KREDITNÍHO SYSTÉMU, UDĚLOVÁNÍ DODATKU K DIPLOMU.....	11
3.9 DALŠÍ VZDĚLÁVACÍ AKTIVITY .....	12
4. STUDENTI.....	12
4.1 POČTY STUDENTŮ V BAKALÁŘSKÝCH A MAGISTERSKÝCH STUDIJNÍCH PROGRAMECH .....	12
4.2 STUDENTI SAMOPLÁTCI.....	12
4.3 STUDENTI VE VĚKU NAD 30 LET .....	13
4.4 POČTY NEÚSPĚŠNÝCH STUDENTŮ V BAKALÁŘSKÝCH A MAGISTERSKÝCH STUD. PROGRAMECH..	13
4.5 SNÍŽENÍ STUDIJNÍ NEÚSPĚŠNOSTI .....	13
5. ASBOLVENTI (OD 1. 1. DO 31. 12. 2011) .....	14
5.1 PODLE SKUPIN KMENOVÝCH OBORŮ .....	14
5.2 SPOLUPRÁCE A KONTAKTY S ABSOLVENTY .....	14
5.3 ZAMĚSTNANOST A NEZAMĚSTNANOST ABSOLVENTŮ .....	14

5.4 SPOLUPRÁCE S BUDOUCÍMI ZAMĚSTNAVATELI.....	14
6. ZÁJEM O STUDIUM.....	14
6.1 VÝSLEDKY PŘIJÍMACÍHO ŘÍZENÍ PRO AKADEMICKÝ ROK 2011/2012 .....	14
6.2 CHARAKTER PŘIJÍMACÍCH ZKOUŠEK.....	15
6.3 STUDENTI NAVAZUJÍCÍHO MAGISTERSKÉHO STUDIA, KTERÍ ÚSPĚŠNĚ ABSOLVOVALI PŘEDCHOZÍ TYP STUDIA NA JINÉ VYSOKÉ ŠKOLE.....	15
6.4 INFORMOVÁNÍ UCHAZEČŮ O STUDIUM, SPOLUPRÁCE SE STŘEDNÍMI ŠKOLAM.....	15
7. AKADEMIČTÍ A NEAKADEMIČTÍ PRACOVNÍCI .....	16
7.1 PŘEPOČTENÉ POČTY PRACOVNÍKŮ.....	16
7.2 KVALIFIKAČNÍ A VĚKOVÁ STRUKTURA ZAMĚSTNANCŮ (K 31. 12. 2011).....	16
7.3 ROZSAH ÚVAZKŮ AKADEMICKÝCH PRACOVNÍKŮ .....	16
7.4 POČTY AKADEMICKÝCH PRACOVNÍKŮ S CIZÍM STÁTNÍM OBČANSTVÍM.....	16
7.5 POČTY PROFESORŮ A DOCENTŮ JMENOVANÝCH V ROCE 2011.....	16
7.6 PŘEHLED KURZŮ DALŠÍHO VZDĚLÁVÁNÍ AKADEMICKÝCH PRACOVNÍKŮ VYSOKÉ ŠKOLY .....	17
7.7 KARIÉRNÍ ŘÁD PRO AKADEMICKÉ PRACOVNÍKY .....	17
8. SOCIÁLNÍ ZÁLEŽITOSTI STUDENTŮ A ZAMĚSTNANCŮ.....	17
8.1 STIPENDIA STUDENTŮM DLE POČTU STUDENTŮ, KTERÍ JE OBDRŽELI ČI POBÍRALI.....	17
8.2 STIPENDIA STUDENTŮM DLE FINANČNÍCH ČÁSTEK V DANÉM ROCE .....	18
8.3 VLASTNÍ STIPENDIJNÍ PROGRAMY .....	18
8.4 ÚROVEŇ PORADENSKÝCH SLUŽEB POSKYTOVANÝCH NA VYSOKÉ ŠKOLE.....	18
8.5 PŘÍSTUP KE STUDENTŮM SE SPECIFICKÝMI POTŘEBAMI .....	18
8.6 PODPORA A PRÁCE S MIMOŘÁDNĚ NADANÝMI STUDENTY .....	18
8.7 PĚČE O ZAMĚSTNANCE FAKULTY .....	18
9. INFRASTRUKTURA .....	18
9.1 KNIHOVNICKO – INFORMAČNÍ ZDROJE A SLUŽBY .....	18
9.2 INFORMAČNÍ A KOMUNIKAČNÍ SLUŽBY .....	19
10. CELOŽIVOTNÍ VZDĚLÁVÁNÍ .....	19
10.1 PROGRAMY CELOŽIVOTNÍHO VZDĚLÁVÁNÍ .....	19
11. VĚDA A VÝZKUM .....	20
11.1 NAPLŇOVÁNÍ DLOUHODOBÉHO ZÁMĚRU MŠMT A SVÉHO VLASTNÍHO .....	20
11.2 PROPOJENÍ TVŮRČÍ ČINNOSTI S ČINNOSTÍ VZDĚLÁVACÍ.....	20
11.3 ZAPOJENÍ STUDENTŮ DO TVŮRČÍ ČINNOSTI NA FAKULTĚ.....	20
11.4 ÚČELOVÉ FINANČNÍ PROSTŘEDKY NA VÝZKUM, VÝVOJ A INOVACE ZÍSKANÉ V ROCE 2011 .....	21

11.5 VĚDECKÉ KONFERENCE.....	21
11.6 EDIČNÍ ČINNOST.....	21
11.7 PODÍL VÝDAJŮ NA VAVAI NA CELKOVÝCH VÝDAJÍCH FAKULTY.....	21
11.8 ZPŮSOB JAK SE APLIKAČNÍ SFÉRA PODÍLÍ NA TVORBĚ A USKUTEČŇOVÁNÍ STUDIJNÍCH PROGRAMŮ A NA TVORBĚ A PŘENOSU INOVACÍ.....	21
11.9 POČTY ODBORNÍKŮ Z APLIKAČNÍ SFÉRY PODÍLEJÍCÍ SE NA VÝUCE PROGRAMECH.....	21
11.10 STRATEGIE PRO KOMERCIALIZACI.....	22
11.11 PŮSOBENÍ V REGIONU.....	22
11.12 MEZINÁRODNÍ SPOLUPRÁCE VE VĚDECKÉ, VÝZKUMNÉ A UMĚLECKÉ ČINNOSTI.....	22
11.13 HODNOCENÍ VÝZKUMNÉ A VÝVOJOVÉ ČINNOSTI FAKULTY.....	22
12. INTERNACIONALIZACE.....	22
12.1. ZAPOJENÍ DO MEZINÁRODNÍCH AKTIVIT.....	22
12.2. ZAPOJENÍ DO MEZINÁRODNÍCH VZDĚLÁVACÍCH PROGRAMŮ.....	23
12.3 PŘÍMÁ SPOLUPRÁCE NA ZÁKLADĚ MEZIUNIVERZITNÍCH SMLUV.....	24
12.4 ZAPOJENÍ DO MEZINÁRODNÍCH PROGRAMŮ VÝZKUMU A VÝVOJE.....	24
12.5 MOBILITA STUDENTŮ A AKADEMICKÝCH PRACOVNÍKŮ PODLE ZEMÍ.....	25
13. KVALITA A HODNOCENÍ.....	25
13.1 ZAJIŠŤOVÁNÍ KVALITY A HODNOCENÍ REALIZOVANÝCH ČINNOSTÍ.....	25
13.2 MECHANISMUS ODHALOVÁNÍ PLAGIÁTORSTVÍ U KVALIFIKAČNÍCH A DALŠÍCH PRACÍ.....	26
13.3 FINANČNÍ KONTROLA.....	26
13.4 FINANCOVÁNÍ A INVESTIČNÍ ČINNOST.....	26
14. NÁRODNÍ A MEZINÁRODNÍ EXCELENCE.....	26
14.1 ČLENSTVÍ V MEZINÁRODNÍCH ASOCIACÍCH, ORGANIZACÍCH A SDRUŽENÍCH.....	26
14.2 ČLENSTVÍ V PROFESNÍCH ASOCIACÍCH, ORGANIZACÍCH A SDRUŽENÍCH.....	26
15. ROZVOJ VYSOKÉ ŠKOLY.....	26
15.1 CELTRÁLNĚ EVIDOVANÉ PROJEKTY.....	26
15.2 ZAPOJENÍ FAKULTY DO ROZVOJOVÝCH PROJEKTŮ MŠMT.....	27
15.3 ZAPOJENÍ FAKULTY DO FONDU ROZVOJE VYSOKÝCH ŠKOL.....	27
15.4 ZAPOJENÍ DO PROJEKTŮ ZE STRUKTURÁLNÍCH FONDŮ EU.....	27
16. ZÁVĚR.....	27

## 1. ÚVOD

Fakulta sociálně ekonomická je součástí Univerzity Jana Evangelisty Purkyně v Ústí nad Labem. Byla zřízena v roce 1991. Je jedinou veřejnou fakultou se zaměřením na ekonomická a sociální studia, která má sídlo v Ústeckém kraji. Hlavním posláním fakulty je příprava kvalifikovaných odborníků pro státní i soukromou sféru v různých odvětvích a oborech. Na Fakultě sociálně ekonomické bylo možno v roce 2011 studovat celkem osm studijních oborů v pěti studijních programech. Ve studijním programu Sociální politika a sociální práce to byly bakalářské obory Sociální práce v prezenční i kombinované formě. V rámci studijního programu Ekonomika a management byl otevřen bakalářský obor Podniková ekonomika a management pro prezenční i kombinované studium, bakalářský studijní obor Finanční management pro obě formy studia a bakalářský studijní obor Obchod a marketing pro prezenční i kombinovanou formu. Dalším studijním oborem byl Regionální rozvoj, který náleží studijnímu programu Hospodářská politika a správa. I v tomto oboru studovali studenti v prezenční a kombinované formě.

Na Fakultě sociálně ekonomické mohli studenti studovat také ve třech navazujících magisterských studijních oborech: Podniková ekonomika a management, Finanční management a Regionální rozvoj. Ve všech těchto třech oborech probíhá výuka v prezenční formě studia.

Základní koncepční strategií FSE UJEP je posilování intenzifikačních tendencí. Tento směr je realizován od roku 2007 (po předchozí fázi extenzivního rozvoje). Důraz je položen na kvalitativní stránky rozvoje. Počty studentů na fakultě se nebudou dále zvyšovat, ustálí se na cca 2 250 – 2 300. Taktéž počet studijních oborů se jeví jako dostatečný a nebude se pro nejbližší období rozšiřovat. Jedinou výjimkou byla příprava a podání žádosti o akreditaci doktorského studijního programu Hospodářská politika a správa, obor Regionální a environmentální rozvoj.

Udržení zájmu uchazečů o studium na FSE UJEP i pro další léta, při stále sílící konkurenci, je považováno za stěžejní a mj, bude záviset na zkvalitňování výuky, aktualizaci a modernizaci studijních oborů, zlepšování technických i personálních podmínek, zvyšování kvalifikace pedagogů a v neposlední řadě i na spolupráci fakulty s regionálními orgány a organizacemi, s tuzemskými i zahraničními univerzitami.

## 2. STRUKTURA A ORGÁNY FAKULTY

### 2.1 STRUKTURA FAKULTY (K 31. 12. 2011)

Úplný název:

#### **Fakulta sociálně ekonomická**

Univerzity Jana Evangelisty Purkyně v Ústí nad Labem (FSE UJEP)

Adresa:

Moskevská 54  
400 96 Ústí nad Labem

#### Vedení fakulty:

Děkan

Proděkan pro studium

Proděkan pro rozvoj a informatiku

Proděkan pro vědu a výzkum

Proděkan pro vnější vztahy

Tajemník fakulty

Doc. Ing. Zdeněk Štěpánek, CSc.

Mgr. Jaroslav Holas.

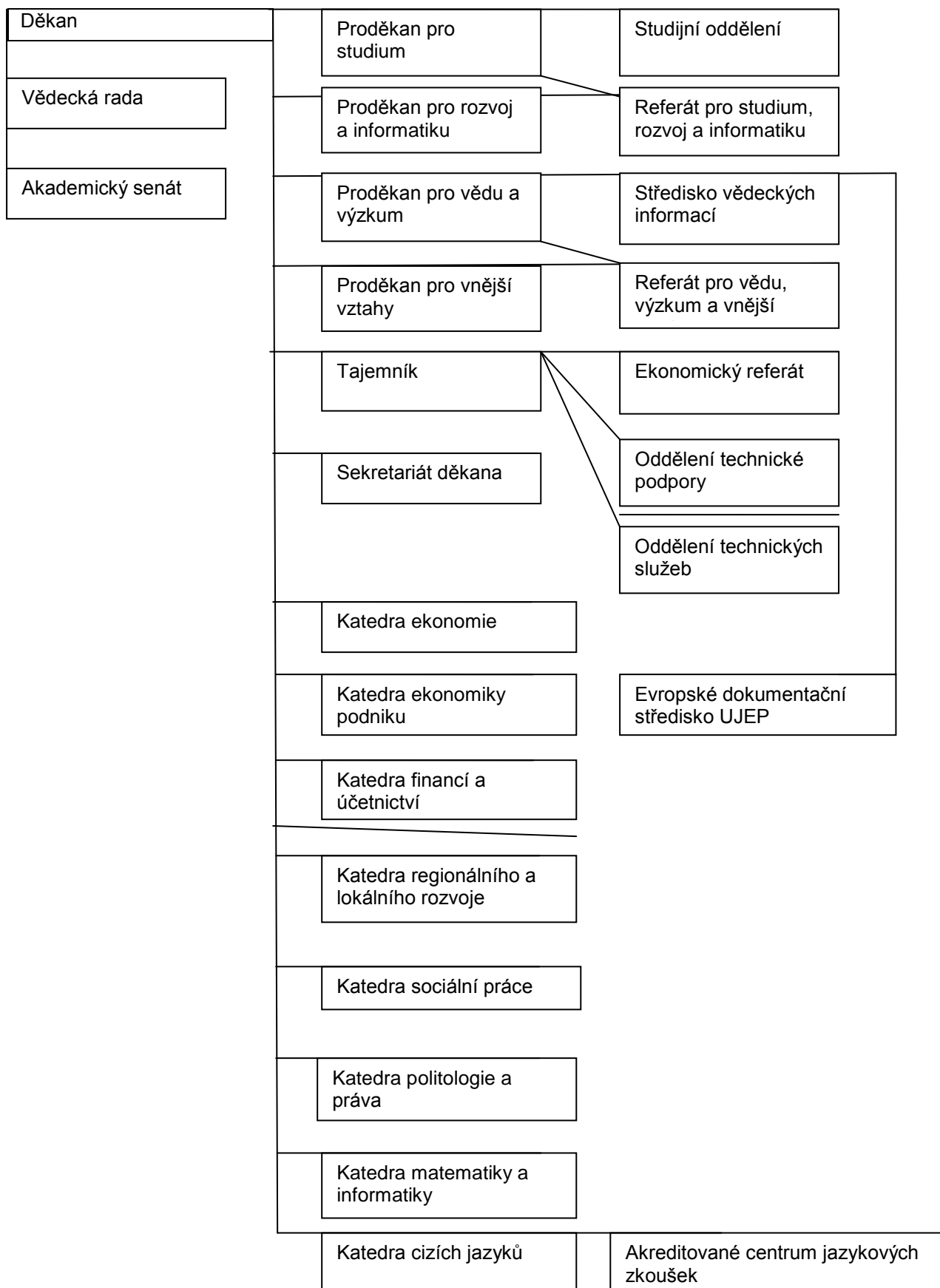
RNDr. Jaroslav Koutský, Ph.D.

PhDr. Miroslav Barták, Ph.D.

Ing. Jiří Uhman

Ing. Dagmar Kubišová

## 2. 2. STRUKTURA A ORGANIZAČNÍ SCHÉMA



## 2.3 ORGÁNY FAKULTY

### 2.3.1 AKADEMICKÝ SENÁT FAKULTY (K 31. 12. 2011)

#### Předseda

Ing. Petr Hlaváček, Ph.D.

#### Místopředsedové

Volodymyr Volf

#### Akademičtí pracovníci

Ing. Kateřina Felixová, Ph.D.

Ing. Petr Kačírek

Mgr. Radka Michelová

PhDr. Kateřina Smejkalová, Ph.D.

RNDr. Jana Šimsová, Ph.D.

#### Studenti

Lucie Kašparová

Tomáš Klener

Kristýna Kulštejnová

Martin Lang

Michaela Lišková

### 2.3.2 VĚDECKÁ RADA FAKULTY (K 31. 12. 2011)

#### Předseda:

Doc. Ing. Zdeněk Štěpánek, CSc.

#### Interní členové

PhDr. Miroslav Barták, Ph.D.

PhDr. Petr Balek

Mgr. Karel Šemík

PhDr. René Hladík, CSc.

Mgr. Jaroslav Holas

Doc. PhDr. Václav Houžvička, Ph.D.

RNDr. Jaroslav Koutský, Ph.D.

Doc. PhDr. Pavel Kuchař, CSc.

Ing. Michaela Jánská, Ph.D.

Mgr. Ondřej Moc, Ph.D.

PhDr. Hana Suchánková, Ph.D.

RNDr. Miloslav Šašek, CSc.

Ing. Jiří Uhman

prof. RNDr. René Wokoun, CSc.

Proděkan FSE pro vědu a výzkum (tajemník VR)

Vedoucí katedry sociální práce FSE

Vedoucí katedry práva a politologie FSE

Vedoucí katedry ekonomie FSE

Proděkan FSE pro studium

Katedra práva a politologie FSE

Proděkan FSE pro rozvoj a informatiku

Katedra sociální práce FSE

Vedoucí katedry ekonomiky podniku FSE

Vedoucí katedry matematiky a statistiky FSE

Vedoucí katedry cizích jazyků FSE

Vedoucí katedry regionálního a lokálního rozvoje FSE

Proděkan FSE pro vnější vztahy

Rektor UJEP

### Externí členové

prof. Ing. Václav Bakule, DrSc.	Emeritní člen katedry financí a účetnictví
JUDr. Ing. František Helešic, CSc., DSc., MBA	Prezident společnosti AVM CORP., a.s.
prof. Stanislaw Korenik	Uniwersytet Ekonomiczny we Wrocławiu
Ing. Petr Kynšteter	Kancléř PS ČR
Doc. Ing. Iva Ritschelová, CSc	Předsedkyně Českého statistického úřadu
Doc. Dr. Ing. Olga Hasprová	Děkanka Ekonomické fakulty TU v Liberci
Ing. Břetislav Srsen	Ředitel pobočky ČNB v Ústí nad Labem
prof. Ing. Ivan Jáč, CSc.	Vedoucí katedry podnikové ekonomiky, EF TU v Liberci
prof. Martin Myant	University of Paisley, Scotland
Doc. RNDr. Václav Toušek, CSc.	Katedra geografie, Přírodovědecká fakulta UP Olomouc
brig. gen. JUDr. Jiří Vorálek	Ředitel krajského ředitelství Policie ČR Ústeckého kraje
Doc. RNDr. Milan Víturka, CSc.	Vedoucí katedry regionální ekonomie a správy MU Brno

### **2.3.3 DISCIPLINÁRNÍ KOMISE SOUČÁSTI (k 31. 12. 2011)**

#### Předseda

JUDr. Mgr. Jaroslav Grinc, Ph.D.

#### Členové

PhDr. Hana Suchánková, Ph.D.

Ing. Alena Zábranská, Ph.D.

Matěj Kukla

Václav Miška

Bc. Jiří Minka

### **2.4 ZASTOUPENÍ SOUČÁSTI V REPREZENTACI ČESKÝCH VYSOKÝCH ŠKOL**

Organizace	Jméno člena	funkce
Rada vysokých škol	PhDr. Ing. Josef Smejkal, Ph.D. et Ph.D.	
Asociace vzdělavatelů v sociální práci	Katedra Sociální práce	

### **2.5 POSLÁNÍ, VIZE A STRATEGICKÉ CÍLE FAKULTY**

V roce 2011 postupovala dle strategických cílů formulovaných a schválených v rámci Dlouhodobého záměru FSE UJEP pro roky 2011 – 2015. Ty jsou následující:

Nadále bude podporován a preferován intenzivní rozvoj fakulty a to ve všech hlavních oblastech a směrech, zejména ve výuce a vzdělávání, vědeckovýzkumné činnosti, v rozvoji lidských zdrojů, ve spolupráci s ostatními součástmi UJEP, s tuzemskými i zahraničními univerzitami.

Současné vedení fakulty nekompromisně prosazuje přístup, vnímající vzdělávací proces jako službu veřejnosti. Všechny racionální návrhy a připomínky studentů se snaží v rámci možností akceptovat, se studenty komunikovat a problémy diskutovat a řešit.

FSE podporuje vytváření kampusu. Vedle hlavní budovy v Moskevské ulici (která není v areálu kampusu) bude FSE navíc i nadále využívat některé prostory v kampusu, zejména auly ve VIKSu. Po



vystěhování knihovny PF do nově postavené budovy – univerzitní knihovny UJEP, získá FSE tyto prostory k rozšíření svých výukových míst.

Při inovaci studijních oborů a zkvalitňování výuky se bude přednostně vycházet ze závěrů Akreditační komise ČR, z jejich připomínek a doporučení. Současně se bude přihlížet k potřebám regionu resp. trhu práce se zřetelem k uplatňování absolventů fakulty v pracovním procesu.

V rozvoji vzdělávací činnosti budou aplikovány moderní metody a postupy jako jsou například e-learning, vytváření studijních opor pro kombinovanou formu studia, multimediální prvky výuky cizích jazyků apod.

Vedení bude i nadále podporovat (i finančně) všechny aktivity, které povedou ke zvýšení kvalifikace pedagogů (doktorská studia, habilitační a profesorská řízení), ke zvýšení úrovně vědecké práce, publikační činnosti, zejména v odborných a ve vědeckých impaktovaných časopisech a monografiích.

Vedení FSE bude motivovat a stimulovat ty pedagogy, kteří vyučují vybrané kurzy odborných předmětů v anglickém jazyce.

Fakulta bude i nadále rozvíjet a zkvalitňovat výuku v rámci celoživotního vzdělávání v souladu s potřebami regionu, v součinnosti s Úřadem práce v Ústí nad Labem a tím se podílet na řešení problematiky nezaměstnanosti a překonávání podprůměrné vzdělanostní úrovně Ústeckého kraje.

Pozornost bude i nadále věnována inovaci studijního oboru Sociální práce. Postupně budou realizovány všechny požadavky a návrhy Akreditační komise ČR, včetně plnění plánu kvalifikačního růstu Katedry sociální práce, která uvedený studijní obor garantuje. Ke zlepšení současného stavu přispěje řešení tříletého projektu ze strukturálních fondů EU „Inovace studijního oboru Sociální práce“.

I nadále bude pokračovat zatím velmi úspěšná spolupráce s praxí, především v ústeckém regionu.

V oblasti materiálně technického vybavení bude i nadále věnována pozornost výukovým a pracovním podmínkám studentů a pedagogů se zřetelem na kvalitu, hygienu, bezpečnost a zejména pak na pomoc handicapovaným studentům a zaměstnancům.

## 2.6 ZMĚNY V OBLASTI VNITŘNÍCH PŘEDPISŮ

Jedinou změnou vnitřních předpisů v průběhu roku 2011 byla změna Organizačního řádu FSE UJEP (dne 15. 6. 2011) resp. schématu organizační struktury v něm obsažené. Předmětem změny bylo vytvoření Katedry matematiky a informatiky a zrušení Katedry obchodu a služeb.

## 2.7 ZASTOUPENÍ ŽEN V AKADEMICKÝCH ORGÁNECH (k 31. 12. 2011)

	Vedení FSE	Akademický senát	Vědecká rada
Celkem členů	6	12	27
<b>z toho žen</b>	<b>1</b>	<b>7</b>	<b>4</b>

Ženy se podílejí na vedení fakulty z 26,6%

## 3. STUDIUM

### 3.1 SEZNAM AKREDITOVANÝCH STUDIJNÍCH PROGRAMŮ A OBORŮ

Kód studijního programu	Název studijního programu	Kód studijního oboru	Název studijního oboru	Standardní doba studia v akademických rocích Typ a forma studia <sup>1)</sup>			
				B	M,N	P	FS
B6208	Ekonomika a management	6208R086	Podniková ekonomika a management	B		P, K	
		6208R113	Finanční management	B		P, K	

<sup>1)</sup> forma studia (FS) – P – prezenční, K – kombinovaná; studijní program – B – bakalářský, M – magisterský, N – magisterský navazující na bakalářský, P – doktorský

		6208R142	Obchod a marketing	B		P, K	
B6202	Hospodářská politika a správa	6202R040	Regionální rozvoj	B		P, K	
B6731	Sociální politika a sociální práce	6731R012	Sociální práce	B		P, K	
N6208	Ekonomika a management	6208T086	Podniková ekonomika a management		N	P	
		6208T113	Finanční management		N	P	
N6202	Hospodářská politika a správa	6202T040	Regionální rozvoj		N	P	

### 3.2 NABÍDKA CIZOJAZYČNÉ VÝUKY (K 31. 12. 2011)

Přehled studijních programů akreditovaných v cizím jazyce podle skupin kmenových oborů

Skupiny studijních programů	Studijní programy/Studijní obory								Celkem SP/SO*
	bak.		mag.		mag. nav.		dokt.		
	SP/SO	jazyk	SP/SO	jazyk	SP/SO	jazyk	SP/SO	jazyk	
společenské vědy, nauky a služby									
ekonomie									
<b>Celkem</b>	0	0	0	0	0	0	0	0	0

### 3.3 STUDIJNÍ PROGRAMY TZV. JOINT/DOUBLE/MULTIPLE DEGREE

Tyto studijní programy fakulta nezajišťuje.

### 3.4 SEZNAM AKREDITOVANÝCH STUDIJNÍCH PROGRAMŮ A OBORŮ USKUTEČŇOVANÝCH S JINOU VYSOKOU ŠKOLOU SE SÍDLEM V ČR

FSE na studijních programech a oborech s jinými vysokými školami nespolupracuje.

### 3.5 SEZNAM AKREDITOVANÝCH STUDIJNÍCH PROGRAMŮ A OBORŮ USKUTEČŇOVANÝCH S VYŠŠÍ ODBORNOU ŠKOLOU

FSE na studijních programech a oborech s vyšší odbornou školou nespolupracuje.

### 3.6 STUDIJNÍ PROGRAMY REALIZOVANÉ MIMO SÍDLO FAKULTY

FSE studijní programy realizované mimo sídlo UJEP nemá.

### 3.7 CELKOVÝ POČET AKREDITOVANÝCH STUDIJNÍCH PROGRAMŮ

Fakulta má pět akreditovaných studijních programů – z toho dva jsou navazující magisterské (viz bod 3.1)

### 3.8 VYUŽÍVÁNÍ KREDITNÍHO SYSTÉMU, UDĚLOVÁNÍ DODATKU K DIPLOMU

Od akademického roku 2000/2001 byl pro všechny studijní programy zaveden Evropský kreditní systém (ECTS) podporující vzájemnou výměnu studentů se zahraničními univerzitami. Kreditní systém se osvědčil a byl uplatňován i v průběhu roku 2011. Udělování dodatku k diplomu tzv. Diploma

supplement byl v roce 2005 studentům udělován pouze na vyžádání. Od roku 2006 se Diploma supplement předává všem absolventům s diplomem místo vysvědčení.

### 3.9 DALŠÍ VZDĚLÁVACÍ AKTIVITY

Aktivita	název /charakteristika	počet realizovaných aktivit
letní škola	0	0
workshop	Workshopy k odborným praxím	3
seminář	Seminář pro poskytovatele praxí	1
simulace		0
odborný kurz pro studenty	0	0
přednášky odborníků z praxe/externistů	Odborné přednášky (ČNB, OVB, ČSOB, RWE, pojišťovnictví)	10
odborné stáže/praxe	0	0
odborné exkurze/studijní cesty	Exkurze po významných regionálních podnicích	1

## 4. STUDENTI

### 4.1 POČTY STUDENTŮ V BAKALÁŘSKÝCH A MAGISTERSKÝCH STUDIJNÍCH PROGRAMECH

Podle skupin kmenových oborů k 31. 10. 2011

Skupiny studijních programů	Studenti ve studijním programu								Celkem
	bak.		mag.		mag. nav.		dokt.		
	P	K	P	K	P	K	P	K	
společenské vědy, nauky a služby	227	234	0	0	0	0	0	0	461
ekonomie	778	544	0	0	434	0	0	0	1756
<b>Celkem</b>	1005	778	0	0	434	0	0	0	2217

Podle jednotlivých programů:

Fakulta Studijní program	Celkem	Typ studia				Forma studia		Z toho cizinci
		B	M	N	D	P	K	
B6202	364	364	0	0	0	230	134	1
B6208	957	957	0	0	0	546	411	20
B6731	462	462	0	0	0	227	235	5
N6202	91	0	0	91	0	91	0	0
N6208	343	0	0	343	0	343	0	6
Fakulta sociálně ekonomická	2217	1783	0	434	0	1437	780	32

### 4.2 STUDENTI – SAMOPLÁTCI

Skupiny studijních programů	Studenti ve studijním programu								Celkem
	bak.		mag.		mag. nav.		dokt.		
	P	K	P	K	P	K	P	K	
Společenské vědy, nauky a služby	0	0			0				

Ekonomie	0	0			0				
<b>Celkem</b>	<b>0</b>	<b>0</b>			<b>0</b>				<b>0</b>

#### 4.3 STUDENTI VE VĚKU NAD 30 LET

Skupiny studijních programů	Studenti ve studijním programu								Celkem
	bak.		mag.		mag. nav.		dokt.		
	P	K	P	K	P	K	P	K	
Společenské vědy, nauky a služby	1	101							102
Ekonomie	1	223			42				266
<b>Celkem</b>	<b>2</b>	<b>324</b>			<b>42</b>				<b>368</b>

#### 4.4 POČTY NEÚSPĚŠNÝCH STUDENTŮ V BAKALÁŘSKÝCH A MAGISTERSKÝCH STUDIJNÍCH PROGRAMECH (od 1. 1. do 31. 12. 2011)

Podle skupin kmenových oborů

Skupiny studijních programů	Neúspěšní studenti ve studijním programu								Celkem
	bak.		mag.		mag. nav.		dokt.		
	P	K	P	K	P	K	P	K	
společenské vědy, nauky a služby	30	75							105
ekonomie	104	136			43				283
<b>Celkem</b>	<b>134</b>	<b>211</b>			<b>43</b>				<b>388</b>

Důvody ukončení studia mimo absolvování studia

Důvody	UJEP								Celkem
	bak.		mag.		nav. mag.		dokt.		
	P	K	P	K	P	K	P	K	
Zanechání studia (§ 56, odst. 1a)	69	76			19				164
Ukončení pro nesplnění studijních podmínek	54	133			24				211
Vyloučení ze studia									
Úmrtí									
Přestup na jiný studijní program (školu, fakultu)	11	2			0				13
<b>Celkem</b>	<b>134</b>	<b>211</b>			<b>43</b>				<b>388</b>

P – prezenční forma studia; K – kombinovaná forma studia

#### 4.5 SNÍŽENÍ STUDIJNÍ NEÚSPĚŠNOSTI

Longitudinální data neúspěšnosti studentů na FSE odrážejí studijní dispozice jednotlivých subjektů, schopnost plnění časového harmonogramu studijního plánu a současně úroveň požadavků kontrol studia. Získané hodnoty demonstují z těchto pohledů rozdílnost obou forem studia (PS/KS). Vzhledem k možnostem opakovat kontroly studia (zkoušku/zápočet) v jednom kurzu celkem 6x (3 pokusy ve dvou zapsáních) lze se domnívat, že problematika neúspěšnosti je více méně projevem organizačních schopností a disciplíny jednotlivých studentů.

## 5. ABSOLVENTI (od 1. 1. do 31. 12. 2011)

### 5.1 PODLE SKUPIN KMENOVÝCH OBORŮ

Skupiny studijních programů	Absolventi ve studijním programu								Celkem
	bak.		mag.		mag.nav.		dokt.		
	P	K	P	K	P	K	P	K	
společenské vědy, nauky a služby	58	50	0	0	0	0	0	0	108
ekonomie	174	94	0	0	160	0	0	0	428
<b>Celkem</b>	232	144	0	0	160	0	0	0	536

### 5.2 SPOLUPRÁCE A KONTAKT S ABSOLVENTY

Absolventy, kteří se etablovali na prestižních postech v regionální správě a podnikání, zvala fakulta na odborné konference a přednášky pro studenty. Vybrané absolventy pozvala fakulta na společenské a sportovní akce pořádané fakultou.

### 5.3 ZAMĚSTNANOST A NEZAMĚSTNANOST ABSOLVENTŮ

Primárním zajištěním předpokladu zaměstnanosti je důraz na kvalitu vzdělávacího procesu. K tomu přispěla aktualizace studijních plánů (zejména výběrových kurzů) dle soudobých požadavků trhu práce.

### 5.4 SPOLUPRÁCE S BUDOUCÍMI ZAMĚSTNAVATELI

Fakulta nadále pomáhala studentům, budoucím absolventům, nalézat pracovní uplatnění. Spolupracovala s firmami ústeckého regionu v oblasti průzkumů a jejich hodnocení, studentských praxí, training programech a při hledání vhodných kandidátů na obsazení absolventských míst. FSE UJEP podporovala zájem studentů o účast v národních i studentských soutěžích.

Oblast spolupráce	počet subjektů
Výrobní podniky	Český porcelán Dubí, a.s., Mediatrans. s.r.o., SVS, a.s., KS Kolbenschmidt Czech Republic, a.s., Pivovar Velké Březno
Bankovní sektor, finanční poradenství	ČNB, ČSOB, KB, ČS, OVB a.s., BrokerConsulting
Archivy, muzea, památkové ústavy	Zámek Velké Březno, další (obor Regionální rozvoj)
Státní správa	Magistrát města Ústí n. L.

## 6. ZÁJEM O STUDIUM

### 6.1 VÝSLEDKY PŘIJÍMACÍHO ŘÍZENÍ PRO AKADEMICKÝ ROK 2011/2012

Podle skupin kmenových oborů

Skupiny oborů	Počet				
	Podaných přihlášek <sup>1)</sup>	Přihlášených <sup>2)</sup>	Přijetí <sup>3)</sup>	Přijatých <sup>4)</sup>	Zapsaní <sup>5)</sup>
společenské vědy, nauky a služby	490	490	178	178	153
ekonomie	2230	1662	973	775	662
<b>Celkem</b>	2720	2152	1151	953	815

Vysvětlivky:

- 1) Počet všech podaných přihlášek.
- 2) Počet uchazečů o studium. Vyjadřuje počet fyzických osob, ve skupinách oborů jsou zahrnuty vícenásobné přihlášky.
- 3) Počet všech kladně vyřízených přihlášek
- 4) Počet přijatých uchazečů. Údaj celkem vyjadřuje počet fyzických osob, ve skupinách oborů jsou zahrnuti vícenásobně přijatí.
- 5) Počet přijatých studentů, kteří se zapsali ke studiu ve skupinách oborů jsou zahrnuti vícenásobně zapsaní

Podle jednotlivých oborů a forem studia

Studijní program	Studijní obor	Přihlášených uchazečů	Dostavilo se k přijím. řízení	Přijatých ke studiu	Celkem přijatých	Zapsaných
<b>B6202</b>	<b>Hospodářská politika a správa</b>	528	472	167	167	133
6202R040	Regionální rozvoj P	260	229	117	117	87
6202R040	Regionální rozvoj K	268	243	50	50	46
<b>B6208</b>	<b>Ekonomika a management</b>	1310	1124	552	552	342
6208R086	Podniková ekonomika a management P	440	387	180	180	110
6208R086	Podniková ekonomika a management K	141	115	74	74	57
6208R113	Finanční management P	233	202	91	91	50
6208R113	Finanční management K	92	74	59	59	51
6208R142	Obchod a marketing P	272	245	94	94	34
6208R142	Obchod a marketing K	132	101	54	54	40
<b>B6731</b>	<b>Sociální politika a sociální práce</b>	490	416	178	178	152
6731R012	Sociální práce P	260	218	88	88	73
6731R012	Sociální práce K	230	198	90	90	80
<b>N6202</b>	<b>Hospodářská politika a správa</b>	85	66	55	55	48
6202T040	Regionální rozvoj P	85	66	55	55	48
<b>N6208</b>	<b>Ekonomika a management</b>	307	236	199	157	139
6208T086	Podniková ekonomika a management P	199	153	122	122	92
6208T113	Finanční management P	108	83	77	77	47

## 6.2 CHARAKTER PŘIJÍMACÍCH ZKOUŠEK

Přijímací zkoušky byly zajišťovány vlastními zdroji a probíhaly v podobě písemných testů.

## 6.3 STUDENTI NAVAZUJÍCÍHO MAGISTERSKÉHO STUDIA, KTEŘÍ ÚSPĚŠNĚ ABSOLVOVALI PŘEDCHOZÍ TYP STUDIA NA JINÉ VYSOKÉ ŠKOLE.

	% z celkového počtu zapsaných do prvního ročníku v r. 2011	
	Navazující magisterské studium	Doktorské studium
Fakulta sociálně ekonomická	12,2%	0

## 6.4 INFORMOVÁNÍ UCHAZEČŮ O STUDIUM, SPOLUPRACUJE SE STŘEDNÍMI ŠKOLAMI

Fakulta obesílala pravidelně všechna gymnázia a důležité střední školy s pozvánkou na Den otevřených dveří.

## 7. AKADEMIČTÍ A NEAKADEMIČTÍ PRACOVNÍCI

### 7.1 PŘEPOČTENÉ POČTY PRACOVNÍKŮ

Součást	Akademičtí pracovníci					vědečtí pracovníci	celkem
	profesoři	docenti	odb. asistenti	asistenti	lektoři		
FSE	0,0	5,5	41,2	1,0	0,0	0,0	47,7

### 7.2 KVALIFIKAČNÍ A VĚKOVÁ STRUKTURA ZAMĚSTNANCŮ (k 31. 12. 2011)

Věková a kvalifikační struktura akademických pracovníků

Věk	Akademičtí pracovníci										Vědečtí pracovníci	
	profesoři		docenti		odb. asist.		asistenti		lektoři		celkem	ženy
	celkem	ženy	celkem	ženy	celkem	ženy	celkem	ženy	celkem	ženy		
do 29 let							1					
30–39 let					20	8						
40–49 let					9	6						
50–59 let					8	5						
60–69 let			5	1	8	2						
nad 70 let			2	0								
<b>Celkem</b>	<b>0</b>	<b>0</b>	<b>7</b>	<b>1</b>	<b>45</b>	<b>21</b>	<b>1</b>	<b>0</b>	<b>0</b>	<b>0</b>	<b>0</b>	<b>0</b>

### 7.3 ROZSAH ÚVAZKŮ AKADEMICKÝCH PRACOVNÍKŮ

Úvazek	celkem	prof.	doc.	ostatní	DrSc.	CSc.	Dr., Ph.D., Th.D.
do 0,3	2	0	0	2	0	0	0
do 0,5	6	0	2	2	0	2	0
do 0,7	3	0	2	1	0	0	0
do 1,0	36	0	3	22	0	5	18

### 7.4 POČTY AKADEMICKÝCH PRACOVNÍKŮ S CIZÍM STÁTNÍM OBČANSTVÍM

Akademičtí pracovníci s cizím státním občanstvím

Součást	Počet fyzických pracovníků
Fakulta sociálně ekonomická	4

### 7.5 POČTY DOCENTŮ A PROFESORŮ JMENOVANÝCH V ROCE 2011 S UVEDENÍM JEJICH PRŮMĚRNÉHO VĚKU

Součást	Počet	Věkový průměr nově jmenovaných
Fakulta sociálně ekonomická		
Profesoři	0	
Docenti		

## 7.6 PŘEHLED KURZŮ DALŠÍHO VZDĚLÁVÁNÍ AKADEMICKÝCH PRACOVNÍKŮ VYSOKÉ ŠKOLY

Pracovníci fakulty se zúčastnili kurzů v rámci projektu „Posilování kompetencí vysokoškolských pracovníků pro rozvoj, konkurenceschopnost vysokého školství v Ústeckém kraji“(Pokrok) – č. CZ.1.07/2.2.00/07.0117.

V rámci projektu Inovace studijního oboru Sociální práce – KSP FSE UJEP Ústí n. L. (projekt podpořen v rámci OP VK z prostředků ESF a státního rozpočtu ČR) byla realizována i aktivita Vzdělávání akademických pracovníků. V roce 2011 se jednalo o vzdělávací kurzy Sociálně psychologický výcvik (PhDr. Balek, Mgr. Michelová) a Možnosti dialogu (Mgr. Matoušek). Cílem je posílení odborných kompetencí v oblasti předmětů vyučovaných na KSP v souladu s vývojem oboru a požadavky praxe.

## 7.7 KARIÉRNÍ ŘÁD PRO AKADEMICKÉ PRACOVNÍKY

Fakulta disponuje Směrnicí děkana č.1/2010 - Hodnocení a stimulace vědecko-výzkumných aktivit a kvalifikačního růstu akademických pracovníků FSE. Na základě této směrnice byli pracovníci stimulováni k odpovídající publikační činnosti.

## 8. SOCIÁLNÍ ZÁLEŽITOSTI STUDENTŮ A ZAMĚSTNANCŮ

### 8.1 STIPENDIA STUDENTŮM DLE POČTU STUDENTŮ, KTERÍ JE OBDRŽELI ČI PRAVIDELNĚ POBÍRALI V DANÉM ROCE (DLE ÚČELU STIPENDIA)

Účel stipendia	Počty studentů
Prospěchová stipendia	12
Mimořádná stipendia jiná	11
<b>Celkem</b>	<b>23</b>

V roce 2011 byla podpora mimořádně nadaných studentů realizována takto:

V prosinci 2011 byla uvolněna částka 700 000,-Kč na mimořádná stipendia a a prospěchová stipendia.

#### 1) Mimořádná stipendia:

Komise posuzovala 11 žádostí na mimořádná stipendia, které byly podány v termínu.

#### 2) Prospěchová stipendia

Počet žádostí podaných v termínu a splňující podmínky stipendijního řádu FSE UJEP byl 12.

Průměr studentů	suma	Počet studentů
Ø 1,00	36 000,-Kč	3
Ø 1,09	33 000,-Kč	1
Ø 1,11	30 000,-Kč	2
Ø 1,12	27 000,-Kč	1
Ø 1,14	24 000,-Kč	4
Ø 1,20	21 000,-Kč	1

#### 3) Podpora na studium cizinců v ČR

Dvěma studentům bylo udělováno stipendium.

#### 4) Ostatní stipendia

Jeden student byl oceněn stipendiem Statutárního města Teplice.



## 8.2 STIPENDIA STUDENTŮM DLE FINANČNÍCH ČÁSTEK V DANÉM ROCE (DLE ÚČELU STIPENDIA)

Účel stipendia	Finanční prostředky v tis. Kč
Prospěchová stipendia	345
Mimořádná stipendia jiná	342
<b>Celkem</b>	<b>687</b>

## 8.3 VLASTNÍ STIPENDIJNÍ PROGRAMY

Fakulta rozdělila v prosinci 2011 finanční prostředky (ze stipendijního fondu) v rámci mimořádného stipendia primárně určeného pro studenty se sociálními a ekonomickými problémy.

## 8.4 ÚROVEŇ PORADENSKÝCH SLUŽEB POSKYTOVANÝCH NA VYSOKÉ ŠKOLE

Studenti i zaměstnanci FSE mohou bezplatně využívat Univerzitní poradenské centrum, které je součástí UJEP. Poradenské centrum poskytuje také konzultace i v oblasti studijních, profesních, osobních či rodinných otázek a problémů. Zde najdou odbornou pomoc uchazeči o zaměstnání nebo zájemci o výběr studijního zaměření.

## 8.5 PŘÍSTUP KE STUDENTŮM SE SPECIFICKÝMI POTŘEBAMI

V roce 2011 měli handicapovaní studenti vytvořeny velmi dobré studijní podmínky ve všech objektech a pracovištích fakulty. V hlavní budově FSE v Moskevské ulici je umožněn bezbariérový přístup do všech prostor – učeben, kanceláří, studovny, knihovny apod. Také v prostorách univerzitního kampusu, kde jsou dislokovány pro fakultu učebny a kanceláře, je tělesně handicapovaným lidem umožněn bezbariérový přístup.

## 8.6 PODPORA A PRÁCE S MIMOŘÁDNĚ NADANÝMI STUDENTY

Důležitým aspektem sociální politiky jsou na FSE stipendia. Vedle sociálních a ubytovacích stipendií existují na fakultě i mimořádná stipendia, pro které v roce 2011 fakulta uvolnila 700 000,-Kč. Z mimořádných stipendií se financuje zejména sociální pomoc studentům v těžkých životních situacích, studentské pedagogické síly, odměny pro studenty s „červeným“ diplomem, odměny akademickým senátorům za přípravu voleb apod. Vybraní nadaní studenti pracovali na katedrách jako pomocná vědecká síla.

## 8.7 PÉČE O ZAMĚSTNANCE FAKULTY

Zaměstnanci FSE dostávají měsíčně jídelní kupony „Déjeuner“, na které univerzita finančně přispívá, využívají společně se studenty studentský klub s možností občerstvení. V roce 2011 obdrželi zaměstnanci UNI šeky v hodnotě 3500 Kč. K rekreaci mohou využívat Univerzitní vycvikové středisko Bukovina v Českém Ráji.

# 9. INFRASTRUKTURA

## 9.1 KNIHOVNICKO-INFORMAČNÍ ZDROJE A SLUŽBY

Vysokoškolské knihovny, knihovnicko-informační služby – stav k 31. 12. 2011

Přírůstek knihovního fondu za rok	1550
Knihovní fond celkem	30788
Počet odebíraných titulů periodik (fyzicky):	105
Otevírací doba za týden (fyzicky)	32

Počet absenčních výpůjček <sup>2</sup>	18430
Počet uživatelů <sup>3</sup>	1042
Počet studijních míst	18
Počet svazků umístěných ve volném výběru	3239

- 1) Rozumí se počet otevíracích hodin týdně toho provozu vysokoškolské knihovny, který má nejdelší otevírací dobu. Otevírací doby jednotlivých provozů se nesčítají!  
Termínem „fyzicky“ se rozumí osobní návštěva knihovny, nikoli elektronická komunikace.
  - 2) Včetně prolongace
  - 3) Uvádějí se zaregistrovaní uživatelé k 31. 12. 2011, tj. fyzické nebo právnické osoby zaregistrované v knihovně, které jsou oprávněné půjčovat si dokumenty z jejího fondu (domů nebo prezenčně) a které během vykazovaného období byly nově zaregistrovány nebo jejich registrace byla obnovena.
- \*) Společná knihovna pro PF, PŘF, FF a ÚZS

## 9.1 INFORMAČNÍ A KOMUNIKAČNÍ SLUŽBY

Počet počítačů v roce 2011 byl 173 + přibližně 45 notebooků. Server FSE je umístěn přímo na Centru informatiky pro snadnější práci a obhospodařování softwarového vybavení jako je Novell, Stag, Groupwise, síťové služby a další aplikace nutné k běhu sítě na FSE UJEP.

Zvýšila se kvalita i pokrytí Wi-Fi signálu k univerzitní datové síti UJEP, ke které se mohou připojovat studenti i zaměstnanci mobilními zařízeními.

Všechny učebny jsou vybaveny audiovizuální technikou - dataprojektor, PC, reproduktory.

Velkoplošné televize jsou umístěny na mnoha místech školy. Jsou připojeny k PC a umožňují přenos obrazu. Celkový počet TV je 11. Z tohoto počtu je 5 TV určeno k zobrazování aktuálních informací, týkajících se chodu fakulty. Studenti mají tyto TV na chodbách, kde jsou pravidelně a aktuálně informováni.

Na FSE je specializovaný software v učebně 105, kde Software Symposium zajišťuje efektivní výuku cizích jazyků. Na FSE je k dispozici také střihací profesionální software ke střihu videí ze záznamu přednášek. Katedra matematiky a informatiky využívá software SPSS Base k modelování statistických údajů.

V roce 2011 proběhla změna internetových stránek. FSE nemá webhosting a firmu, která se zabývala tvorbou stránek, ale stránky byly uloženy na serverech Centra informatiky a spravují je zaměstnanci FSE. Byl zakoupen redakční systém, v kterém aktualizace a změny provádějí zaměstnanci FSE. Získala se tím finanční úspora a zrychlení požadavků na aktualizaci stránek od zaměstnanců FSE UJEP.

Pomocí výše zmíněné infrastruktury disponují pracovníci a studenti FSE UJEP dostatečnými možnostmi pro standardní využívání všech dostupných elektronických služeb a nástrojů v rámci UJEP. Jde zejména o každodenní používání elektronických nástrojů – STAG, Groupwise, ekonomický systém FIS, IMIS UJEP a OBD. Standardní je také přístup k elektronickým informačním službám UJEP (zejména on line verze zahraničních periodik).

Z hlediska studentů a potřeb výuky je k dispozici (ve většině společných prostor fakulty a vybraných učebnách) WiFi, standardně jsou využívány nástroje e-learningu (systém MOODLE) a studentský email.

## 10. CELOŽIVOTNÍ VZDĚLÁVÁNÍ

### 10.1 PROGRAMY CELOŽIVOTNÍHO VZDĚLÁVÁNÍ

Počet kurzů celoživotního vzdělávání

Skupiny studijních programů	Kurzy orientované na výkon povolání			Kurzy zájmové			U3V	Celkem	Z toho počet kurzů, jejichž účastníci byli přijímáni do SP podle § 60 zákona
	do 15 hod.	do 100 hod.	více	do 15 hod.	do 100 hod.	více			

Společenské vědy, nauky a služby	0	0	3	0	0	0	0	3	
Ekonomie	0	2	3	0	0	0	0	5	
<b>Celkem</b>	<b>0</b>	<b>2</b>	<b>6</b>	<b>0</b>	<b>0</b>	<b>0</b>	<b>0</b>	<b>8</b>	

Počet účastníků celoživotního vzdělávání

Skupiny studijních programů	Kurzy orientované na výkon povolání			Kurzy zájmové			U3V	Celkem	Z toho počet účastníků, kteří byli přijati do SP podle §60 zákona
	do 15 hod.	do 100 hod.	více	do 15 hod.	do 100 hod.	více			
Společenské vědy, nauky a služby	0	0	6	0	0	0	0	0	6
Ekonomie	0	13	198	0	0	0	0	0	211
<b>Celkem</b>	<b>0</b>	<b>13</b>	<b>204</b>	<b>0</b>	<b>0</b>	<b>0</b>	<b>0</b>	<b>0</b>	<b>217</b>

## 11. VĚDA A VÝZKUM

### 11.1 NAPLŇOVÁNÍ DLOUHODOBÉHO ZÁMĚR MŠMT A SVÉHO VLASTNÍHO

V roce 2011 byly, v kontextu s prioritami Dlouhodobého záměru MŠMT, DZ UJEP i DZ FSE UJEP, posilovány selektivní nástroje podpory jedinců. Kteří produkují uplatnitelné vědecko-výzkumné výstupy. V konkrétní rovině se jednalo o finanční odměny „nositelům“ RIV bodů. Dlouhodobě je podporován kvalifikační růst pracovníků FSE UJEP (zejména dosažení titulu Ph.D.). Tvůrčí činnost tematicky navazuje na realizované studijní programy. Hlavními směry výzkumné činnosti je tedy:

- a) ekonomika, management a finance
- b) regionální rozvoj
- c) sociální práce

Hlavní dimenzí realizace tvůrčí činnosti byla tvorba odborných textů a publikací a realizace výzkumných úkolů.

### 11.2 PROPOJENÍ TVŮRČÍ ČINNOSTI S ČINNOSTÍ VZDĚLÁVACÍ

Zadávání bakalářských a magisterských prací bylo v souladu s výzkumnými směry a úkoly realizovanými na FSE UJEP.

Jednotliví akademičtí pracovníci uplatňovali výstupy svých výzkumných aktivit ve výuce (podklady, prezentace, data)

### 11.3 ZAPOJENÍ STUDENTŮ BAKALÁŘSKÝCH A NAVAZUJÍCÍCH MAGISTERSKÝCH STUDIJNÍCH PROGRAMŮ DO TVŮRČÍ ČINNOSTI NA FAKULTĚ

Viz výše a plus navíc participace nadaných studentů jako pomocných vědeckých sil a jejich bezprostřední podíl na dílčích činnostech výzkumných úkolů.

#### 11.4 ÚČELOVÉ FINANČNÍ PROSTŘEDKY NA VÝZKUM, VÝVOJ A INOVACE ZÍSKÁNÉ V ROCE 2011

Řešitel (TA 15 - IGA)	Název	Finan. prostředky v tis.	Z toho spoluřešitelům
Ing. Petr Hlaváček, Ph.D.	Polarizační tendence v socioekonomickém vývoji regionů v ČR	248	51

#### 11.5 VĚDECKÉ KONFERENCE

##### 11.5.1 (SPOLU)POŘÁDANÉ FAKULTOU (POČET S MEZINÁRODNÍ ÚČASTÍ)

	Počet	S počtem účastníků vyšším než 60	S mezinárodní účastí
FSE celkem	0	0	0

##### 11.5.2 ÚČAST NA HODNOTITELNÝCH KONFERENCÍCH DLE METODIKY HODNOCENÍ VÝSLEDKŮ VÝZKUMU A VÝVOJE

Součást	Počet akcí
Fakulta sociálně ekonomická	2

#### 11.6 EDIČNÍ ČINNOST

AUTOR	NÁZEV	ISBN
RNDr. Miloslav Šašek, CSc.	Regional Development and Planning Volume 2, Issue 2	978-80-7414-355-7
Doc. PhDr. Pavel Kuchař, CSc., PhDr. Petr Balek	Integrace cizinců. Příklad ústeckého kraje	978-80-7414-435-6
PhDr. Miroslav Barták, Ph.D.	Bezdomovství v ČR: zdravotní stav bezdomovců a jeho determinanty	978-80-7414-441-7
RNDr. Jaroslav Koutský, Ph.D.	Staré průmyslové regiony	978-80-7414-440-0

#### 11.7 PODÍL VÝDAJŮ NA VAVAI NA CELKOVÝCH VÝDAJÍCH FAKULTY

Příkazce operace	Název	V tis.
PhDr. Miroslav Barták, Ph.D	Institucionální prostředky na rozvoj výzkumné organizace (TA 16)	720

#### 11.8 ZPŮSOB JAK SE APLIKAČNÍ SFÉRA PODÍLÍ NA TVORBĚ A USKUTEČŇOVÁNÍ STUDIJNÍCH PROGRAMŮ A NA TVORBĚ A PŘENOSU INOVACÍ

Zástupci aplikační sféry se přímo podíleli na výuce vybraných předmětů (zejména výběrové kurzy). Aplikační sféru zastupují relevantní reprezentanti ve vybraných grémiích fakulty (např. vědecká rada). Zde formulují požadavky na inovace studijních programů.

#### 11.9 POČTY ODBORNÍKŮ Z APLIKAČNÍ SFÉRY PODÍLEJÍCÍ SE NA VÝUCE V AKREDITOVANÝCH STUDIJNÍCH PROGRAMECH (OSOBY, KTERÉ SE V ROCE 2011 PODÍLELY NA VÝUCE ALESPŮV V JEDNOM PŘEDMĚTU)

	Počty osob
Fakulta sociálně ekonomická	9

## 11.10 STRATEGIE PRO KOMERCIALIZACI

Fakulta využívala univerzitní nástroje.

### 11.11 PŮSOBENÍ V REGIONU

Potřebám regionu se věnuje významná část tvůrčí činnosti. Jako konkrétní příklady za rok 2011 lze uvést dva ze tří řešených projektů typu CEP („Role měkkých lokalizačních faktorů v eliminaci regionálních disparit ve strukturálně postižených regionech Ostravska a Ústecka“ a „Stav a aktivizace sociálního potenciálu starých průmyslových regionů“); Na jednotlivých katedrách FSE UJEP jsou řešeny také jednorázové „zakázky“ ze strany regionálních firem či institucí, a to často s aktivním zapojením studentů formou tzv. specifického výzkumu (aktuálně jsou prostředky na tento typ činnosti vyčleněny pro katedry regionálního rozvoje, sociální práce a financí a účetnictví).

Spolupráce zejména v oblasti zajišťování odborných praxí studentů. V rámci realizace projektu Inovace studijního oboru Sociální práce – KSP FSE UJEP Ústí n. L. (projekt podpořen v rámci OP VK z prostředků ESF a státního rozpočtu ČR) bylo vytvořeno celkem pět partnerských pracovišť praxe, na kterých je praxe zajišťována proškolenými pracovníky partnerské organizace, probíhá supervize praxe přímo na pracovišti, vznikly metodické materiály a dokumenty sloužící k administrativnímu a logistickému zajištění praxe. Partnerskými pracovišti praxe jsou:

Fokus Labe

Ústecká komunitní nadace

Dětský domov Střekov

Poradna pro ženy a dívky

Domov pro seniory Bukov.

### 11.12 MEZINÁRODNÍ SPOLUPRÁCE VE VĚDECKÉ, VÝZKUMNÉ A UMĚLECKÉ ČINNOSTI

Ekonomická fakulta Univerzity M. Bela v Banskej Bystrici, Slovensko

Technická univerzita Dresden, Německo

Ekonomická fakulta Technické univerzity Košice, Slovensko

Ruská univerzita družby národů, Moskva, Rusko

### 11.13 HODNOCENÍ VÝZKUMNÉ A VÝVOJOVÉ ČINNOSTI FAKULTY

Podle platné Metodiky hodnocení výsledků výzkumu a vývoje, bodové hodnocení za rok 2010, Tabulka č. 3 – k 3. etapě Hodnocení výzkumných organizací v roce 2011, 8. 9. 2011)

Součást	Body
Fakulta sociálně ekonomická	95,490

## 12. INTERNACIONALIZACE

### 12.1 ZAPOJENÍ DO MEZINÁRODNÍCH AKTIVIT

#### 12.1.1. VÝJEZDY STUDENTŮ A PEDAGOGŮ NA PARTNERSKÉ UNI

Mezi fakultou a zahraničními univerzitami je uzavřeno 36 bilaterálních smluv, na jejichž základě probíhá vzájemná meziuniverzitní mobilita studentů a pedagogů. V roce 2011 došlo u 2 smluv k prodloužení spolupráce, u jedné, konkrétně UNI v Utrechtu, byla spolupráce z rozhodnutí partnera ukončena (partner snižoval počet spolupracujících univerzit a UJEP pro něj nebyla strategicky významnou). Celkový počet smluv nadále není konečný. Zahájili jsme jednání a proběhla návštěva studentů na FSE UJEP z UNI v Hamburku, v plánu je uzavření smlouvy s UNI v Košicích. Studenti naší fakulty nadále mohou studovat např. na univerzitách ve Velké Británii, Francii, Spolkové republice Německo, Itálii, Španělsku, Řecku, Slovensku, Polsku, Turecku, Slovinsku, Rusku či Chorvatsku. Strategie v této oblasti je ze strany fakulty nadále stejná – snahou je, aby každý student studující na FSE UJEP alespoň jednou během svého studia absolvoval jeden semestr na zahraniční vysoké škole. V roce 2011 vyjelo na studijní pobyt do zahraničí celkem 91 studentů, což byl v historii fakulty rekordní počet. Z toho 82 výjezdů se uskutečnilo v rámci programu LLP Erasmus a u 9 výjezdů studenti využili finanční podporu v rámci programů MŠMT.

Spolupráce se zahraničními univerzitami umožňuje pedagogům fakulty získávat cenné zkušenosti ze zahraničních pracovišť a obohacovat jejich znalosti o nové poznatky, které se pak mohou pozitivně promítnout do kvality výuky. Využívají tzv. „Teaching mobility“ či programu „Staff mobility“. V roce 2011 tuto možnost využilo 20 pracovníků, což znamenalo plné vyčerpání kvóty stanovené fakultě.

Bilaterální smlouvy LLP ERASMUS rozšířené, prodloužené v roce 2011
Universytet Wroclawski, Poland, PL WROCLAW01
Fachhochschule Schmalkalden, Deutschland, D SCHMALK01

### 12.1.2 PŘÍJEZDY STUDENTŮ A PEDAGOGŮ NA FSE UJEP

Již třetí rok po sobě se daří exponenciálně zvyšovat počty přijíždějících studentů. Poprvé v historii přijelo na FSE UJEP studovat za jeden akademický rok téměř dvacet studentů (19 studentů).

V rámci programu LLP Erasmus přijelo přednášet 20 pedagogů ze zahraničních univerzit. Jednalo se taktéž o rekordní počet.

Na obou rostoucích hodnotách se tak opět potvrdilo, že zvolená strategie fakulty v oblasti propagace na partnerských univerzitách je správná.

Nadále se budeme v roce 2012 soustředit na následující činnosti a aktivity:

- a) *Pro partnery v zahraničí vytvářet širokou nabídku kurzů přednášených v AJ.*
- b) *Podporovat společné databáze cizojazyčných kurzů na UJEP.*
- c) *V rámci setkávání a jednání s partnery akcentovat zájem fakulty o otevřenost studia pro zahraniční studenty. Umožnit co nejvyšší mobilitu našim pedagogům.*
- d) *Podporovat a propagovat práci tutorů z řad studentů. Komfortní asistentský přístup oddělení pro vnější vztahy k zajištění veškerých náležitostí pobytu zahraničních studentů na FSE UJEP.*
- e) *FSE UJEP bude otevřena k jednání se všemi zahraničními univerzitami, které budou mít zájem jednat o oboustranně prospěšné spolupráci.*

Vedle studijních pobytů k rozšíření zahraniční spolupráce vedou také krátkodobé návštěvy studentů a pedagogů ze zahraničí. V roce 2011 došlo k realizaci projektu výměny cca. 30 studentů FSE UJEP a 30 studentů UNI Dresden v rámci projektu poznání starého průmyslového regionu Česko saské příhraniční oblasti. Došlo k již zmíněné exkurzi cca. 30 studentů a pedagogů z UNI Hamburk.

Počty krátkodobých návštěv zahraničních delegací a pedagogů dlouhodobě dosahují několika desítek.

### 12.2 ZAPOJENÍ DO MEZINÁRODNÍCH VZDĚLÁVACÍCH PROGRAMŮ

	Programy EU pro vzdělávání a přípravu na povolání								Ceepus	Aktion	Rozvojové programy	Ostatní	Celkem
	Erasmus	Comenius	Grundtwig	Leonardo	Jean Monnet	Erasmus Mundus	Tempus	Další					
Počet projektů												1	<b>1</b>
Počet vyslaných studentů <sup>1)</sup>	79										3	10	<b>92</b>
Počet přijatých studentů <sup>2)</sup>	19											69	<b>88</b>
Počet vyslaných akad. pracovníků <sup>3)</sup>	19											52	<b>71</b>

Počet přijatých akad. pracovníků <sup>4)</sup>	20											39	<b>59</b>
Počet vyslaných ostatních pracovníků	2												<b>2</b>
Počet přijatých ostatních pracovníků	0												<b>0</b>

Pozn.: <sup>1)</sup> Vyjíždějící studenti - studenti, kteří v roce 2011 absolvovali zahraniční pobyt, započítávají se i ti studenti, jejichž pobyt začal v roce 2010. Započítávají se pouze studenti, jejichž pobyt trval více než 4 týdny (28 dní). Pokud VŠ uvádí i jinak dlouhé výjezdy, uvede to v poznámce k tabulce.

<sup>2)</sup> Přijíždějící studenti - studenti, kteří přijeli v roce 2011, započítávají se i ti studenti, jejichž pobyt začal v roce 2010. Započítávají se pouze studenti, jejichž pobyt trval více než 4 týdny (28 dní). Pokud VŠ uvádí i jinak dlouhé výjezdy, uvede to v poznámce k tabulce.

<sup>3)</sup> Vyjíždějící akademičtí pracovníci - pracovníci, kteří v roce 2011 absolvovali zahraniční pobyt, započítávají se i ti pracovníci, jejichž pobyt začal v roce 2010. Započítávají se pouze pracovníci, jejichž pobyt trval více než 5 pracovních dní. Pokud VŠ uvádí i jinak dlouhé výjezdy, uvede to v poznámce k tabulce.

<sup>4)</sup> Přijíždějící akademičtí pracovníci - pracovníci, kteří přijeli v roce 2011, započítávají se i ti pracovníci, jejichž pobyt začal v roce 2010. Započítávají se pouze pracovníci, jejichž pobyt trval více než 5 pracovních dní. Pokud VŠ uvádí i jinak dlouhé výjezdy, uvede to v poznámce k tabulce.

### 12.3 PŘÍMÁ SPOLUPRÁCE NA ZÁKLADĚ MEZIUNIVERZITNÍCH SMLUV

V roce 2011 byla opět aktualizována pracovní smlouva navazující na Univerzitní bilaterální smlouvu mezi FSE UJEP a Fakultou sociálních věd Univerzity Družby národů v Moskvě. V platnosti zůstává bilaterální smlouva o vědecké spolupráci s Univerzitou ve Wroclavi, UMB v Banské Bystrici a bilaterální smlouva o vědecké spolupráci s univerzitou TU Dresden (Hospodářská fakulta).

Smlouvy o spolupráci FSE UJEP se zahraničními vysokými školami k 31. 12. 2011:

<b>Stát</b>
Rusko
Univerzita Družby národů v Moskvě
<b>Stát</b>
Polsko
UNI Wroclaw
<b>Stát</b>
Slovensko
UNI Mateja Bela v Banské Bystrici
<b>Stát</b>
Německo
TU Dresden

### 12.4 ZAPOJENÍ DO MEZINÁRODNÍCH PROGRAMŮ VÝZKUMU A VÝVOJE

	7. rámcový program EK		Ostatní	Celkem
	celkem	z toho Marie-Curie Actoins		
Počet projektů	0	0	0	0
Počet vyslaných studentů <sup>1)</sup>				
Počet přijatých studentů <sup>2)</sup>				
Počet vyslaných akad. pracovníků <sup>3)</sup>				
Počet přijatých akad. pracovníků <sup>4)</sup>				
Počet vyslaných ostatních pracovníků				
Dotace (v tis. Kč)	0	0	0	0

Pozn.: <sup>1)</sup> Vyjíždějící studenti - studenti, kteří v roce 2011 absolvovali zahraniční pobyt, započítávají se i ti studenti, jejichž pobyt začal v roce 2010. Započítávají se pouze studenti, jejichž pobyt trval více než 4 týdny (28 dní). Pokud VŠ uvádí i jinak dlouhé výjezdy, uvede to v poznámce k tabulce.

<sup>2)</sup> Přijíždějící studenti - studenti, kteří přijeli v roce 2011, započítávají se i ti studenti, jejichž pobyt začal v roce 2010. Započítávají se pouze studenti, jejichž pobyt trval více než 4 týdny (28 dní). Pokud VŠ uvádí i jinak dlouhé výjezdy, uvede to v poznámce k tabulce.

<sup>3)</sup> Vyjíždějící akademičtí a vědečtí pracovníci - pracovníci, kteří v roce 2011 absolvovali zahraniční pobyt, započítávají se i ti pracovníci, jejichž pobyt začal v roce 2010. Započítávají se pouze pracovníci, jejichž pobyt trval více než 5 pracovních dní. Pokud VŠ uvádí i jinak dlouhé výjezdy, uvede to v poznámce k tabulce.

<sup>4)</sup> Přijíždějící akademičtí a vědečtí pracovníci - pracovníci, kteří přijeli v roce 2011, započítávají se i ti pracovníci, jejichž pobyt začal v roce 2010. Započítávají se pouze pracovníci, jejichž pobyt trval více než 5 pracovních dní. Pokud VŠ uvádí i jinak dlouhé výjezdy, uvede to v poznámce k tabulce.

## 12. 5. MOBILITA STUDENTŮ A AKADEMICKÝCH PRACOVNÍKŮ PODLE ZEMÍ

Zahraniční vysoké školy – partnerské instituce FSE UJEP v programu Erasmus

Stát	Počet partnerských VŠ	Stát	Počet partnerských VŠ
Německo	5	UK	1
Francie	3	Polsko	7
Itálie	3	Chorvatsko	1
Turecko	4	Španělsko	1
Slovensko	4	Řecko	2
Slovinsko	1		

Země	Počet vyslaných studentů <sup>1)</sup>	Počet přijatých studentů <sup>2)</sup>	Počet vyslaných akademických pracovníků <sup>3)</sup>	Počet přijatých akademických pracovníků <sup>4)</sup>
Francie	7	3	2	
Chorvatsko	2			
Itálie	11	3		
Německo	15	1	1	
Nizozemí	1			
Polsko	0	3	3	14
Řecko	3		2	
Slovensko	7		8	2
Slovinsko	6			
Španělsko	5		1	
Turecko	4	9		2
Velká Británie	21		2	2
<b>Celkem</b>	<b>82</b>	<b>19</b>	<b>19</b>	<b>20</b>

Pozn.: <sup>1)</sup> Vyjíždějící studenti - studenti, kteří v roce 2011 absolvovali zahraniční pobyt, započítávají se i ti studenti, jejichž pobyt začal v roce 2010. Započítávají se pouze studenti, jejichž pobyt trval více než 4 týdny (28 dní). Pokud VŠ uvádí i jinak dlouhé výjezdy, uvede to v poznámce k tabulce.

<sup>2)</sup> Přijíždějící studenti - studenti, kteří přijeli v roce 2011, započítávají se i ti studenti, jejichž pobyt začal v roce 2010. Započítávají se pouze studenti, jejichž pobyt trval více než 4 týdny (28 dní). Pokud VŠ uvádí i jinak dlouhé výjezdy, uvede to v poznámce k tabulce.

<sup>3)</sup> Vyjíždějící akademičtí pracovníci - pracovníci, kteří v roce 2011 absolvovali zahraniční pobyt, započítávají se i ti pracovníci, jejichž pobyt začal v roce 2010. Započítávají se pouze pracovníci, jejichž pobyt trval více než 5 pracovních dní. Pokud VŠ uvádí i jinak dlouhé výjezdy, uvede to v poznámce k tabulce.

<sup>4)</sup> Přijíždějící akademičtí pracovníci - pracovníci, kteří přijeli v roce 2011, započítávají se i ti pracovníci, jejichž pobyt začal v roce 2010. Započítávají se pouze pracovníci, jejichž pobyt začal v roce 2010. Započítávají se pouze pracovníci, jejichž pobyt trval více než 5 pracovních dní. Pokud VŠ uvádí i jinak dlouhé výjezdy, uvede to v poznámce k tabulce.

## 13. KVALITA A HODNOCENÍ

### 13.1 ZAJIŠŤOVÁNÍ KVALITY A HODNOCENÍ REALIZOVANÝCH ČINNOSTÍ

Ze strany studentů je výuka hodnocena standardizovaným formulářem k jednotlivým kurzům v rámci STAG. Problematickým aspektem využití hodnocení pro zásadnější zpětnou vazbu pro pedagogy a jejich nadřazené pracovníky je velmi slabý poměr respondentů k celkovému počtu frekventantů daných kurzů.



## 13.2 MECHANISMUS ODHALOVÁNÍ PLAGIÁTORSTVÍ U KVALIFIKAČNÍCH A DALŠÍCH PRACÍ

V roce 2011 nebyly bakalářské a diplomové práce testovány v systému na odhalování plagiátů Theses. Tento systém bude fakulta používat od příštího roku.

## 13.3 FINANČNÍ KONTROLA

Finanční kontroly na FSE vycházejí ze Směrnice rektora č. 1/2005 – Systém finanční kontroly. Jedná se o provádění interních auditů z UJEP a řídicí kontroly vedoucími zaměstnanci fakulty v rámci vnitřního kontrolního systému. Součástí tohoto systému jsou i kontroly např. majetku, poplatků apod. v gesci tajemnice FSE nebo kvartální kontroly agendy (nejen finanční) v gesci jednotlivých vedoucích kateder a vedoucí střediska vědeckých informací.

## 13.4 FINANCOVÁNÍ A INVESTIČNÍ ČINNOST

V roce 2011 byla dovybavena rekonstruovaná Vilka Kampus UJEP nábytkem, bezpečnostními dveřmi a elektronikou. V přízemí vilky byla vybudována zasedací místnost FSE. První patro tvoří dvě bytové jednotky, v podkroví se nachází jedna bytová jednotka. Byla provedena kompletní oprava střechy budovy FSE v Moskevské ulici. Byla dokončena rekonstrukce ostatní plochy u budovy FSE.

## 14. NÁRODNÍ A MEZINÁRODNÍ EXCELENCE

### 14.1 ČLENSTVÍ V MEZINÁRODNÍCH ASOCIACÍCH, ORGANIZACÍCH A SDRUŽENÍCH

Pracovníci FSE byli zapojeni v řadě mezinárodních organizací, z nichž uvádíme tyto nejvýznamnější:

FAKULTA SOCIÁLNĚ EKONOMICKÁ
European group for public management
International Research Society for Public Management
Mezinárodní badatelská společnost pro rozvoj veřejné správy
Mezinárodní společenství pro výzkum třetího sektoru
Mezinárodní společnost pro rozvoj zaměstnaneckého akcionářství se sídlem v Bruselu
Mezinárodní vědecká síť pro veřejnou, sociální a kooperativní ekonomiku Liege
Organizace OSN pro výživu a zemědělství
Queen's English Society
Slovenská atlantická komisia
Společnost ČR - USA pro vědy a umění v New Yorku
Státní akreditační komise Polské republiky

### 14.2 ČLENSTVÍ V PROFESNÍCH ASOCIACÍCH, ORGANIZACÍCH A SDRUŽENÍCH

FAKULTA SOCIÁLNĚ EKONOMICKÁ
Redakční rada časopisu Ekonomika a management

## 15. ROZVOJ VYSOKÉ ŠKOLY

### 15.1 CENTRÁLNĚ EVIDOVANÉ PROJEKTY (CEP)

Název grantu, výzkumného projektu, patentu nebo dalších tvůrčích aktivit	Zdroj dle klasifikace MŠMT	Finanční podpora UJEP (v tis. Kč)	Součást UJEP
Role měkkých lokalizačních faktorů v eliminaci regionálních disparit ve strukturálně postižených regionech Ostravska a Ústecka	C	319	FSE

Pozn.: A = mezinárodní a zahraniční granty, B = GAČR, C = rezortní ministerské granty

## 15.2 ZAPOJENÍ FAKULTY DO ROZVOJOVÝCH PROJEKTŮ MŠMT

	Počet přijatých projektů	Poskytnutá finanční prostředky v tis. Kč	
		kapitálové	běžné
<b>Decentralizované rozvojové projekty</b>			
Program na rozvoj přístrojového vybavení a moderních technologií	1		100
<b>Celkem</b>	<b>1</b>		<b>100</b>

## 15.3 ZAPOJENÍ FAKULTY DO FONDŮ ROZVOJE VYSOKÝCH ŠKOL

Projekty FRVŠ řešené v roce 2011

TO	Název projektu	Dotace (tis. Kč)
F5 a	Inovace předmětů Mikroekonomie I. a Makroekonomie I.	185
F5 a	Inovace předmětu německý odborný jazyk I., II., III. pro studijní program Ekonomika a management a Hospodářská politika a správa	32

## 15.4 ZAPOJENÍ DO PROJEKTŮ ZE STRUKTURÁLNÍCH FONDŮ EU

Opatření (název)	Projekt	Doba realizace projektu	Poskytnutá částka (v tis. Kč) běžné/kapitálové	Poskytnutá částka (v tis. Kč) na r. 2011 běžné/kapitálové
Inovace studijního oboru sociální práce – KSP FSE UJEP	OP Vzdělávání pro konkurenceschopnost	2009-2012	3 711	976
Rozvoj matematických dovedností studentů UJEP	OP Vzdělávání pro konkurenceschopnost	2010-2013	4 331	1 161

## 16. ZÁVĚR

V roce 2011 činnost FSE UJEP respektovala stanovené priority a cíle formulované v koncepčních dokumentech MŠMT, UJEP i samotné fakulty. V tomto roce byly nadále posilovány intensifikační a kvalitativní parametry vzdělávání a výzkumných aktivit realizovaných na fakultě.

Projednáno a schváleno Akademickým senátem FSE UJEP v Ústí nad Labem dne 16. května 2012

Doc. Ing. Zdeněk Štěpánek, CSc.  
Děkan FSE UJEP