

UNIVERZITA J. E. PURKYNĚ V ÚSTÍ NAD LABEM

Fakulta sociálně ekonomická



**Výroční zpráva o činnosti FSE UJEP
za rok 2010**

OBSAH

1. ÚVOD	5
2. STRUKTURA A ORGÁNY FAKULTY	5
2.1 STRUKTURA FAKULTY A ORGANIZAČNÍ SCHÉMA K 31. 12. 2010.....	5
2.1.2 ORGANIZAČNÍ SCHÉMA FAKULTY.....	6
2.2 AKADEMICKÝ SENÁT FAKULTY K 31. 11. 2010	7
2.3 VĚDECKÁ RADA FAKULTY K 31. 12. 2010.....	7
2.4 DISCIPLINÁRNÍ KOMISE	8
2.5. ZASTOUPENÍ V REPREZENTACI ČESKÝCH VYSOKÝCH ŠKOL.....	9
2.6 ZASTOUPENÍ ŽEN V AKADEMICKÝCH ORGÁNECH FAKULTY.....	9
3. STUDIUM	9
3.1 SEZNAM AKREDITOVANÝCH STUDIJNÍCH PROGRAMŮ A OBORŮ	9
3.2 NOVÉ BAKALÁŘSKÉ A MAGISTERSKÉ STUDIJNÍ PROGRAMY	10
3.3. SEZNAM AKREDITOVANÝCH STUDIJNÍCH PROGRAMŮ A OBORŮ USKUTEČŇOVANÝCH S PARTNERY	10
3.4. STUDIJNÍ PROGRAMY REALIZOVANÉ MIMO SÍDLO UJEP	10
3.5 VÝSLEDKY PŘIJÍMACÍHO ŘÍZENÍ PRO AKAD. ROK 2010/2011.....	10
3.6 POČTY STUDENTŮ BAKALÁŘSKÝCH A MAGISTERSKÝCH STUDIJNÍCH PROGRAMŮ.....	11
3.7 POČTY ZAHRANIČNÍCH STUDENTŮ V AKREDITOVANÝCH STUDIJNÍCH PROGRAMECH ...	12
3.8 ABSOLVENTI (OD 1. 1. DO 31. 12. 2010).....	12
3.9 POČTY NEÚSPĚŠNÝCH STUDENTŮ V BAKALÁŘSKÝCH A MAGISTERSKÝCH STUDIJNÍCH PROGRAMECH OD 1. 1. DO 31. 12. 2010	13
3.10 VYUŽÍVÁNÍ KREDITNÍHO SYSTÉMU.....	13
3.11 SOCIÁLNÍ ZÁLEŽITOSTI, STIPENDIA A PODPORA STUDENTŮ	13
3.12 ZNEVÝHODNĚNÉ SKUPINY UCHAZEČŮ A STUDENTŮ	14

3.13 MIMOŘÁDNĚ NADANÍ STUDENTI	14
4. AKADEMIČTÍ A NEAKADEMIČTÍ PRACOVNÍCI.....	14
4.1 SOCIÁLNÍ ZÁLEŽITOSTI ZAMĚSTNANCŮ	14
4.2 KVALIFIKAČNÍ A VĚKOVÁ STRUKTURA AKADEMICKÝCH PRACOVNÍKŮ K 31. 12. 2010	15
4.3 CELKOVÝ A PŘEPOČTENÝ POČET AKADEMICKÝCH A NEAKADEMICKÝCH PRACOVNÍKŮ K 31.12. 2010	15
5. INTERNACIONALIZACE	16
5.1 ZAPOJENÍ FAKULTY DO MEZINÁRODNÍCH AKTIVIT	16
5.2 NABÍDKA CIZOJAZYČNÉ VÝUKY	17
5.3 DALŠÍ VNĚJŠÍ AKTIVITY FAKULTY	18
6. VĚDA A VÝZKUM	18
6.1 DLOUHODOBÉ ZAMĚŘENÍ VĚDECKÉ A VÝZKUMNÉ ČINNOSTI	18
6.2 MEZINÁRODNÍ SPOLUPRÁCE VE VĚDECKÉ A VÝZKUMNÉ ČINNOSTI.....	18
6.3 PROJEKTY CEP A OSTATNÍ	19
6.4 MATERIÁLOVÉ ZABEZPEČENÍ VÝZKUMNÉ A VÝVOJOVÉ ČINNOSTI	20
7. ROZVOJ SOUČÁSTI.....	20
7.1 ROZVOJOVÉ A INVESTIČNÍ AKTIVITY.....	20
7.2 ZAPOJENÍ DO ROZVOJOVÝCH PROGRAMŮ MŠMT	20
7.3 ZAPOJENÍ DO PROJEKTŮ ZE STRUKTURÁLNÍCH FONDŮ EU.....	21
7.4 PROJEKTY FONDU ROZVOJE VYSOKÝCH ŠKOL (FRVŠ).....	21
7.5 DALŠÍ ROZVOJOVÉ A INVESTIČNÍ AKTIVITY	21
7.6 PROGRAMOVÉ FINANCOVÁNÍ.....	21
8. INFORMATIZACE	22
8.1 INFRASTRUKTURA, DOSTUPNOST INFORMAČNÍCH ZDROJŮ A ROZVOJ INFORMAČNÍ STRUKTURY.....	22

8.2 ELEKTRONICKÉ SLUŽBY	22
8.3 KNIHOVNICKO-INFORMAČNÍ ZDROJE A SLUŽBY	22
9. DALŠÍ ČINNOST	23
9.1 PROGRAMY CELOŽIVOTNÍHO VZDĚLÁVÁNÍ	23
9.2 EDIČNÍ ČINNOST	23
9.3 VÝZNAMNÉ KONFERENCE A SEMINÁŘE	24
9.4 PARTNERSTVÍ A SPOLUPRÁCE	24
9.5 SPORTOVNÍ ČINNOST	25
9.6 PROPAGACE	25
9.7 ÚDAJE O FINANČNÍ KONTROLE	25
10. VNITŘNÍ A VNĚJŠÍ HODNOCENÍ	25
10.1 VNITŘNÍ HODNOCENÍ	25
10.2 VNĚJŠÍ HODNOCENÍ VČETNĚ MEZINÁRODNÍHO HODNOCENÍ	26
11. PLNĚNÍ ZÁMĚRŮ AKTUALIZACE DZ.....	26
11.1 INTERNACIONALIZACE	26
11.2 AKADEMICKÉ ČINNOSTI.....	26
11.3 ROZVOJOVÉ PROJEKTY A PROJEKTY EU.....	28
11.4 KVALITA A KULTURA UNIVERZITNÍHO ŽIVOTA	28
11.5 FINANCOVÁNÍ A INVESTIČNÍ ČINNOST	29
12. ZÁVĚR.....	29
12.1. SILNÉ STRÁNKY FSE UJEP.....	29
12.2. SLABÉ STRÁNKY FSE UJEP.....	30

1. ÚVOD

Fakulta sociálně ekonomická je součástí Univerzity Jana Evangelisty Purkyně v Ústí nad Labem. Byla zřízena v roce 1991. Je jedinou veřejnou fakultou se zaměřením na ekonomická a sociální studia, která má sídlo v Ústeckém kraji. Hlavním posláním fakulty je příprava kvalifikovaných odborníků pro státní i soukromou sféru v různých odvětvích a oborech. Na Fakultě sociálně ekonomické bylo možno v roce 2010 studovat celkem osm studijních oborů v pěti studijních programech. Ve studijním programu Sociální politika a sociální práce to byly bakalářské obory Sociální práce v prezenční i kombinované formě. V rámci studijního programu Ekonomika a management byl otevřen bakalářský obor Podniková ekonomika a management pro prezenční i kombinované studium, bakalářský studijní obor Finanční management pro obě formy studia a bakalářský studijní obor Obchod a marketing pro prezenční i kombinovanou formu. Dalším studijním oborem byl Regionální rozvoj, který náleží studijnímu programu Hospodářská politika a správa. I v tomto oboru studovali studenti v prezenční a kombinované formě.

Na Fakultě sociálně ekonomické mohli studenti studovat také ve třech navazujících magisterských studijních oborech: Podniková ekonomika a management, Finanční management a Regionální rozvoj. Ve všech těchto třech oborech probíhá výuka v prezenční formě studia.

Pokračuje trend intenzivní strategie rozvoje fakulty, která byla nastolena po příchodu nového vedení fakulty. Důraz je položen na kvalitativní stránky rozvoje. Počty studentů na fakultě se nebudou dále zvyšovat, ustálí se na cca 2 250 – 2 300. Taktéž počet studijních oborů se jeví jako dostatečný a nebude se pro nejbližší období rozšiřovat.

Pozitivní stránkou je prohlubující se spolupráce fakulty s regionálními pracovišti, s podniky a institucemi. Také díky této spolupráci se šíří dobré jméno fakulty, což se projevuje i v zájmu uchazečů o studium na FSE. Tím, že se průběžně novelizuje zaměření jednotlivých kurzů pro potřeby a požadavky trhu práce, nenastávají absolventům školy větší problémy s hledáním zaměstnání. Dá se říci, že o typ studia, kterým se FSE profiluje, je v regionu zájem.

Udržení zájmu uchazečů o studium na FSE i pro další léta, při stále sílící konkurenci, bude záviset na zkvalitňování výuky, aktualizaci a modernizaci studijních oborů, zlepšování technických i personálních podmínek, zvyšování kvalifikace pedagogů a v neposlední řadě i na spolupráci fakulty s regionálními orgány a organizacemi, s tuzemskými i zahraničními univerzitami.

V listopadu 2010 vypracovala fakulta Kontrolní zprávu k evaluaci FSE UJEP, kterou předložila Akreditační komisi ČR na základě jejího požadavku (zápis číslo 5/2008).

2. STRUKTURA A ORGÁNY FAKULTY

2.1 STRUKTURA FAKULTY A ORGANIZAČNÍ SCHÉMA K 31. 12. 2010

2.1.1 STRUKTURA FAKULTY

Úplný název:

Fakulta sociálně ekonomická
Univerzity Jana Evangelisty Purkyně v Ústí nad Labem (FSE UJEP)

Adresa:

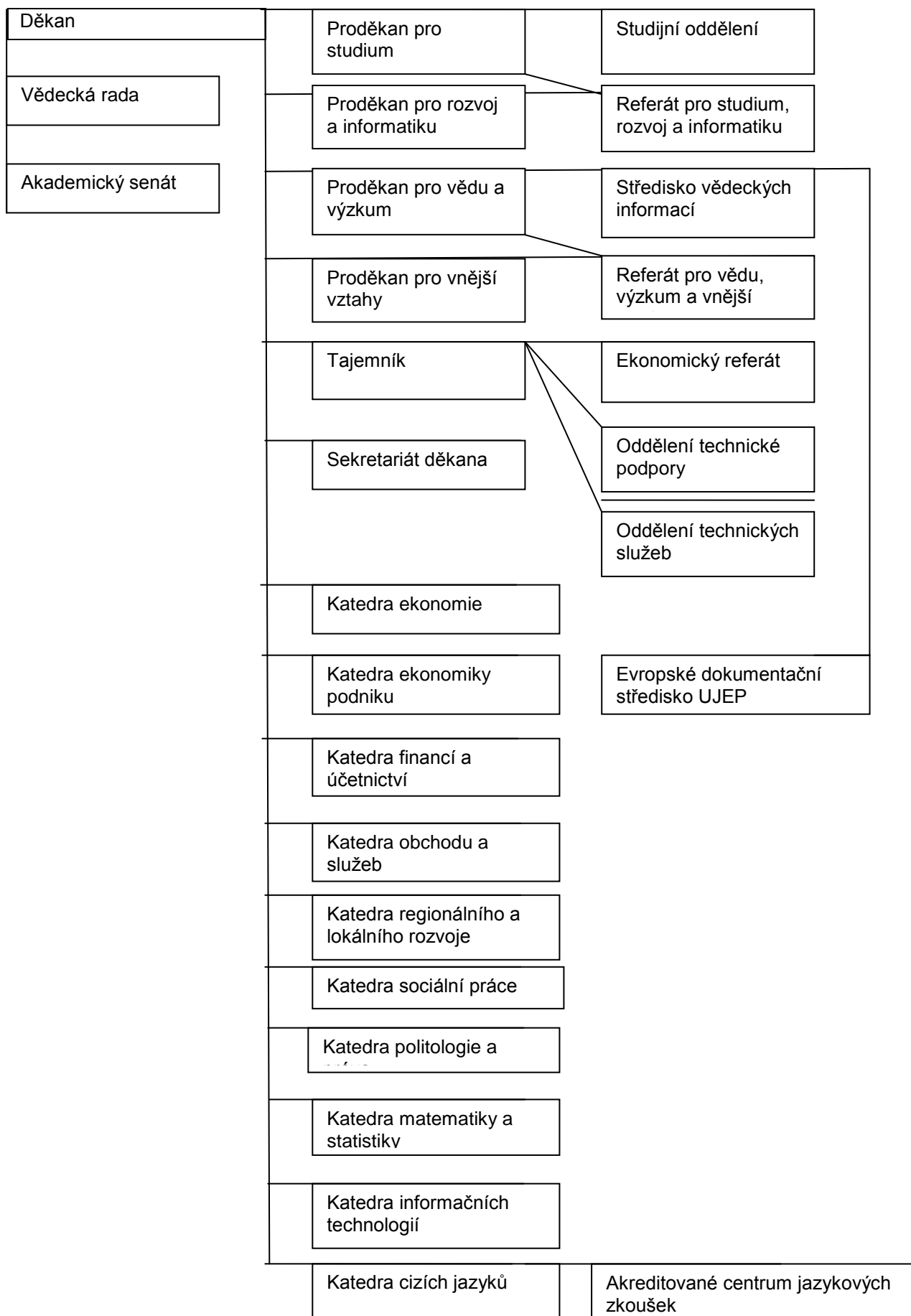
Moskevská 54
400 96 Ústí nad Labem

Vedení fakulty:

Děkan
Proděkan pro studium
Proděkan pro rozvoj a informatiku
Proděkan pro vědu a výzkum
Proděkan pro vnější vztahy
Tajemník fakulty

Doc. Ing. Zdeněk Štěpánek, CSc.
Mgr. Jaroslav Holas.
Ing. Pavel Pešek, CSc.
RNDr. Karel Hrach, Ph.D.
Ing. Jiří Uhman
Ing. Dagmar Kubišová

2.1.2 ORGANIZAČNÍ SCHÉMA FAKULTY



2.2 AKADEMICKÝ SENÁT FAKULTY K 31. 11. 2010

Předseda:	Mgr. Ondřej Moc, Ph.D.
Místopředseda:	Bc. Martin Volf
Akademičtí pracovníci:	Mgr. Ondřej Moc, Ph.D. PhDr. Petr Balek Ing. Oldřich Jetmar Ing. Petr Kačírek RNDr. Jaroslav Koutský PhDr. Bc. Kateřina Smejkalová, Ph.D.
Studenti:	Bc. Martin Volf Michaela Benešová Vojtěch Bok Daniela Cibulková Adéla Holasová Zuzana Klicnarová

AKADEMICKÝ SENÁT FAKULTY OD 1. 12. 2010

Předseda:	RNDr. Jaroslav Koutský
Místopředseda:	Volodymyr Volf
Akademičtí pracovníci:	Ing. Kateřina Felixová, Ph.D. Ing. Petr Hlaváček, Ph.D. Ing. Tomáš Nepovolný RNDr. Jana Šimsová, Ph.D. PhDr. Bc. Kateřina Smejkalová, Ph.D.
Studenti:	Volodymyr Volf Veronika Gregušová Lucie Kašparová Kristýna Kulšteinová Martin Lang Michaela Lišková

2.3 VĚDECKÁ RADA FAKULTY K 31. 12. 2010

Interní členové:

doc. Ing. Zdeněk Štěpánek, CSc.	Děkan FSE (předseda VR)
prof. Ing. Václav Bakule, DrSc.	Externí člen Katedry financí a účetnictví FSE
PhDr. Petr Balek	Vedoucí katedry sociální práce FSE
PhDr. Miroslav Barták, Ph.D.	Vedoucí katedry obchodu a služeb FSE
JUDr. Mgr. Jaroslav Grinc, Ph.D.	Vedoucí katedry práva a politologie FSE
PhDr. René Hladík, CSc.	Vedoucí katedry ekonomie FSE

Mgr. Jaroslav Holas
Doc. PhDr. Václav Houžvička, Ph.D.
RNDr. Karel Hrach, Ph.D.
Ing. Magdalena Hunčová, Ph.D.
doc. Ing. Hana Jírová, CSc.
Mgr. Ondřej Moc, Ph.D.
Ing. Pavel Pešek, CSc.
doc. Ing. Iva Ritschelová, CSc.
PhDr. Hana Suchánková, Ph.D.
RNDr. Miloslav Šašek, CSc.
prof. Ing. Zdeněk Šrein, DrSc.
Ing. Petr Votava
Ing. Jiří Uhman
doc. RNDr. Tomáš Zdráhal, CSc.

Externí členové:

Ing. Jan Böhm
prof. Dr. Ryszard Brol
Ing. Petr Fiala

Ing. Josef Glaser
doc. Dr. Ing. Olga Hasprová
Ing. Antonín Izák
prof. Ing. Ivan Jáč, CSc.
Ing. Petr Kynšteter, CSc.
prof. Martin Myant
doc. Ing. Stanislav Šaroch, Ph.D.

Ing. František Šimek

doc. RNDr. Milan Tuček, CSc.

doc. RNDr. Milan Viturka, CSc.

Proděkan FSE pro studium
Katedra práva a politologie FSE
Proděkan FSE pro vědu a výzkum (tajemník VR)
Vedoucí katedry financí a účetnictví FSE
Katedra obchodu a služeb FSE
Vedoucí katedry matematiky a statistiky FSE
Proděkan FSE pro rozvoj a informatiku
Rektorka UJEP
Vedoucí katedry cizích jazyků FSE
Vedoucí katedry regionálního a lokálního rozvoje
Katedra ekonomie FSE
Vedoucí katedry informačních technologií FSE
Proděkan FSE pro vnější vztahy
Katedra matematiky PF UJEP

Ředitel Úřadu práce Ústí n. L.

Děkan AE Wroclaw, Polsko

Člen zastupitelstva Ústeckého kraje, předseda finančního výboru

Bývalý regionální zmocněnec ČSÚ Ústí n. L.

Děkanka Ekonomické fakulty TU v Liberci

GŘ a spolumajitel hotelu Vladimír v Ústí n. L.

Vedoucí katedry ekonomiky, EF TU v Liberci

Kancléř PS ČR

University of the West of Scotland , Velká Británie

Prorektor pro vědu, výzkum a rozvoj,

VŠ Škoda Auto MI. Boleslav

1. místopředseda Krajské hospodářské komory Ústeckého kraje

Vedoucí odd. studia sociální struktury, Sociologický ústav AV ČR a vedoucí katedry sociologických studií FSV UK Praha

Vedoucí katedry regionální ekonomie a správy MU Brno

2.4 DISCIPLINÁRNÍ KOMISE

Předseda:

Členové:

PaedDr. Vladimír Šik - odborný asistent KSP

Mgr. Pavel Jiříčka - odborný asistent KPP

Ing. Oldřich Jetmar - odborný asistent KCJ

Bc. Veronika Dlouhá - studentka II. ročníku MAG PEM

Ivana Pavlisová - studentka III. ročníku SP

Barbora Eisová- studentka II. ročníku SP

2.5. ZASTOUPENÍ V REPREZENTACI ČESKÝCH VYSOKÝCH ŠKOL

Organizace	Stát	Status
Rada vysokých škol Praha	ČR	Poradní orgán MŠMT

2.6 ZASTOUPENÍ ŽEN V AKADEMICKÝCH ORGÁNECH FAKULTY

	Celkem	Muži	ženy
Děkan	1	1	0
Proděkani	4	4	0
Senát	12	5	7
Vědecká rada	32	27	5
Celkem	49	37	12

Ženy se podílejí na vedení fakulty z 24,5%.

3. STUDIUM

3.1 SEZNAM AKREDITOVANÝCH STUDIJNÍCH PROGRAMŮ A OBORŮ

Kód stud. progr.	Název studijního programu	Kód studijního oboru	Název studijního oboru	Standardní doba studia v akademických rocích Typ ¹⁾ a forma ²⁾ studia			
				B	M,N	P	FS
B6208	Ekonomika a management	6208R086	Podniková ekonomika a management	B		P,K	
B6208	Ekonomika a management	6208R113	Finanční management	B		P,K	
B6208	Ekonomika a management	6208R142	Obchod a marketing	B		P,K	
B6202	Hospodářská politika a správa	6202R040	Regionální rozvoj	B		P,K	
B6731	Sociální politika a sociální práce	6731R012	Sociální práce	B		P,K	
N6208	Ekonomika a management	6208T086	Podniková ekonomika a management		N	P	
N6208	Ekonomika a management	6208T113	Finanční management		N	P	
N6202	Hospodářská politika a správa	6202T040	Regionální rozvoj		N	P	

Počet akreditovaných studijních programů

Skupiny studijních programů	Studijní programy/studijní obory				Celkem studijních prog./oborů
	bak.	mag.	mag. nav.	dokt.	
společenské vědy, nauky a služby	1/1	0/0	0/0	0/0	1/1
ekonomie	2/4	0/0	2/3	0/0	4/7
Celkem	3/5	0/0	2/3	0/0	5/8

Pozn: Skupiny studijních programů jsou děleny podle kódů „studprog“: Přírodní vědy a nauky 11 až 18; technické vědy a nauky, 21 až 39; zdravotní, lékařské a farmaceutické vědy a nauky 51 až 53; společenské vědy, nauky a služby 61, 65, 67, 71 až 74; ekonomie 62; pedagogika, učitelství a sociální péče 75; vědy a nauky o kultuře a umění 81 a 82.

3.2 NOVÉ BAKALÁŘSKÉ A MAGISTERSKÉ STUDIJNÍ PROGRAMY

Bakalářské studijní programy

Kód studijního programu	Název studijního programu	Kód studijního oboru	Název studijního oboru
0	0	0	0

Navazující magisterské studijní programy

Kód studijního programu	Název studijního programu	Kód studijního oboru	Název studijního oboru
0	0	0	0

Magisterské studijní programy

Kód studijního programu	Název studijního programu	Kód studijního oboru	Název studijního oboru
0	0	0	0

3.3. SEZNAM AKREDITOVANÝCH STUDIJNÍCH PROGRAMŮ A OBORŮ USKUTEČŇOVANÝCH S PARTNERY

FSE na studijních programech a oborech s partnery neparticipuje.

3.4. STUDIJNÍ PROGRAMY REALIZOVANÉ MIMO SÍDLO UJEP

FSE studijní programy realizované mimo sídlo UJEP nemá.

3.5 VÝSLEDKY PŘIJÍMACÍHO ŘÍZENÍ PRO AKAD. ROK 2010/2011

Podle skupin kmenových oborů

Skupiny oborů	Počet				
	Podaných přihlášek ¹⁾	Přihlášených ²⁾	Přijetých ³⁾	Přijatých ⁴⁾	Zapsaných ⁵⁾
společenské vědy, nauky a služby	407	407	211	211	173
ekonomie	2394	1824	933	751	647
Celkem	2801	2231	1144	962	820

Vysvětlivky:

- 1) Počet všech podaných přihlášek.
- 2) Počet uchazečů o studium. Vyjadřuje počet fyzických osob, ve skupinách oborů jsou zahrnuty vícenásobné přihlášky.
- 3) Počet všech kladně vyřízených přihlášek
- 4) Počet přijatých uchazečů. Údaj celkem vyjadřuje počet fyzických osob, ve skupinách oborů jsou zahrnuti vícenásobně přijatí.
- 5) Počet přijatých studentů, kteří se zapsali ke studiu ve skupinách oborů jsou zahrnuti vícenásobně zapsaní.

Podle jednotlivých oborů a forem studia

Studijní program	Studijní obor, místo výuky	Přihlášených	Dostavilo se k příj. zkouškám	Přijatých ke studiu	Celkem přijatých	Zapsaných uchazečů
		uchazečů		uchazečů		
B6202, Hospodářská politika a správa /BK		337	299	62	62	60
B6202/BK	6202R040/5, Regionální rozvoj /BK/ Ústí n/L.	337	299	62	62	60
B6202, Hospodářská politika a správa /BP		327	268	122	122	86
B6202/BP	6202R040/5, Regionální rozvoj /BP/ Ústí n/L.	327	268	122	122	86
B6208, Ekonomika a management /BK		362	288	211	211	168
B6208/BK	6208R086/0, Podniková ekonomika a management /BK/ Ústí n/L.	172	132	77	77	61

B6208/BK	6208R113/7, Finanční management /BK/ Ústí n/L.	100	77	73	73	63
B6208/BK	6208R142/02 Obchod a marketing /BK/ Ústí n/L.	90	79	61	61	44
B6208, Ekonomika a management /BP		981	830	324	324	138
B6208/BP	6208R086/0, Podniková ekonomika a management /BP/ Ústí n/L.	523	436	165	165	85
B6208/BP	6208R113/7, Finanční management /BP/ Ústí n/L.	230	202	90	90	31
B6208/BK	6208R142/02 Obchod a marketing /BP/Ústí n/L.	228	192	69	69	22
B6731, Sociální politika a sociální práce /BK		199	160	99	99	92
B6731/BK	6731R012/0, Sociální práce /BK/ Ústí n/L.	199	160	99	99	92
B6731, Sociální politika a sociální práce /BP		208	172	112	112	81
B6731/BP	6731R012/0, Sociální práce /BP/ Ústí n/L.	208	172	112	112	81
N6208, Ekonomika a management /NP		321	255	163	200	155
N6208/NP	6208T086/1, Podniková ekonomika a management /NP/ Ústí n/L.	233	186	95	131	116
N6208/NP	6208T113/7 Finanční management /NP/ Ústí n/L.	88	69	68	69	39
N6202, Hospodářská politika a správa /NP		66	56	51	53	43
N6202/NP	6202T040/05, Regionální rozvoj /NP/ Ústí n/L.	66	56	51	53	43

3.6 POČTY STUDENTŮ BAKALÁŘSKÝCH A MAGISTERSKÝCH STUDIJNÍCH PROGRAMŮ

Podle skupin kmenových oborů k 31. 10. 2010

Skupiny studijních programů	Studenti ve studijním programu								Celkem
	bak.		mag.		mag. nav.		dokt.		
	P	K	P	K	P	K	P	K	
společenské vědy, nauky a služby	239	278	0	0	0	0	0	0	517
ekonomie	769	566	0	0	443	0	0	0	1778
Celkem	1008	844	0	0	443	0	0	0	2295

Podle jednotlivých programů k 31. 10. 2010

Fakulta Studijní program	Celkem	Typ studia				Forma studia		Z toho cizinci
		B	M	N	D	P	K	
B6202	374	374	0	0	0	221	153	1
B6208	961	961	0	0	0	548	413	15
B6731	517	517	0	0	0	239	278	6
N6202	86	0	0	86	0	86	0	0
N6208	357	0	0	357	0	357	0	10
Fakulta sociálně ekonomická	2295	1852	0	443	0	1451	844	32

3.7 POČTY ZAHRANIČNÍCH STUDENTŮ V AKREDITOVANÝCH STUDIJNÍCH PROGRAMECH

Podle skupin kmenových oborů k 31. 10. 2010

Skupiny oborů	Zahraniční studenti ve studijním programu				Celkem	z toho krátkodobý studijní pobyt
	bak.	mag.	mag. navaz.	dokt.		
společenské vědy, nauky a služby	6	0	0	0	6	1
ekonomie	16	0	10	0	26	7
Celkem	22	0	10	0	32	8

3.8 ABSOLVENTI (OD 1. 1. DO 31. 12. 2010)

Podle skupin kmenových oborů

Skupiny studijních programů	Absolventi ve studijním programu								Celkem absolv.
	bak.		mag.		mag. nav.		dokt.		
	P	K	P	K	P	K	P	K	
společenské vědy, nauky a služby	62	75	0	0	0	0	0	0	137
ekonomie	181	127	0	0	114	0	0	0	429
Celkem	243	202	0	0	114	0	0	0	566

7 studentů absolventů – cizinci

Podle jednotlivých oborů a formě studia

SP Hospodářská politika a správa, typ bakalář., prezenční forma	16
SP Hospodářská politika a správa, typ bakalář., kombinovaná forma	13
SP Hospodářská politika a správa, typ bakalář., celkem	29
SP Ekonomika a management, typ bakalář., prezenční forma	165
SP Ekonomika a management, typ bakalář., kombinovaná forma	114
SP Ekonomika a management, typ bakalář., celkem	279
SP Ekonomika a management, typ magister., prezenční forma	114
SP Ekonomika a management, typ magister., kombinovaná forma	0
SP Ekonomika a management, typ magister., celkem	114
SP Sociální politika a sociální práce, typ bakalář., prezenční forma	62
SP Sociální politika a sociální práce, typ bakalář., kombinovaná forma	75
SP Sociální politika a sociální práce, typ bakalář., celkem	137

3.9 POČTY NEÚSPĚŠNÝCH STUDENTŮ V BAKALÁŘSKÝCH A MAGISTERSKÝCH STUDIJNÍCH PROGRAMECH OD 1. 1. DO 31. 12. 2010

Podle skupin kmenových oborů

Skupiny studijních programů	Neúspěšní studenti ve studijním programu								Celkem
	bak.		mag.		mag. nav.		dokt.		
	P	K	P	K	P	K	P	K	
společenské vědy, nauky a služby	28	44	0	0	0	0	0	0	72
ekonomie	98	131	0	0	36	0	0	0	265
Celkem	126	175	0	0	36	0	0	0	337

Důvody ukončení studia mimo absolvování studia

Důvody	FSE							Celkem
	bak.		mag.		nav. mag.	dokt.		
	P	K	P	K	P	P	K	
Zanechání studia (§ 56, odst. 1a)	57	59	0	0	20	0	0	136
Ukončení pro nesplnění stud. podmínek	53	112	0	0	16	0	0	181
Vyloučení ze studia	0	0	0	0	0	0	0	0
Úmrtí	0	0	0	0	0	0	0	0
Přestup na jiný stud. program (školu, fakultu)	16	4	0	0	0	0	0	20
Převedení na jiný stud. program ze zákona	0	0	0	0	0	0	0	0
Celkem	126	175	0	0	36	0	0	337

Vysvětlivky:

P – prezenční forma studia

K – kombinovaná forma studia

3.10 VYUŽÍVÁNÍ KREDITNÍHO SYSTÉMU

Od akademického roku 2000/2001 byl pro všechny studijní programy zaveden Evropský kreditní systém (ECTS) podporující vzájemnou výměnu studentů se zahraničními univerzitami. Kreditní systém se osvědčil a byl uplatňován i v průběhu roku 2010. Udělování dodatku k diplomu tzv. Diploma supplement byl v roce 2005 studentům udělován pouze na vyžádání. Od roku 2006 se Diploma supplement předává všem absolventům s diplomem místo vysvědčení.

3.11 SOCIÁLNÍ ZÁLEŽITOSTI, STIPENDIA A PODPORA STUDENTŮ

Vedení FSE klade důraz i na sociální oblast a dlouhodobě ji preferuje. Svědčí o tom například realizace bezbariérového přístupu do všech prostor hlavní budovy FSE, který byl vybudován před několika lety a vznik studentského klubu. Důležitým aspektem sociální politiky jsou na FSE stipendia. Vedle sociálních stipendií existují na fakultě i mimořádná stipendia, pro které fakulta uvolnila finanční prostředky. Z mimořádných stipendií se financují zejména studentské pedagogické síly, odměny pro studenty s „červeným“ diplomem, odměny akademickým senátorům za přípravu voleb apod. Stravování pro studenty zabezpečuje UJEP v univerzitní menze. Studenti FSE mají možnost využít bufetu v prostorách studentského klubu a kantýny v Kampusu UJEP.

Stipendia poskytovaná studentům

	Z dotace MŠMT	Ze stipendijního fondu				Ostatní zdroje	Celkem
			SD+MG	Erasmus	Vlastní zdroje		
Stipendia celkem:	165 000	1 676 310					1 841 310
Prospěchová stipendia		528 000					
Mimořádná stipendia		1 148 310					

z toho: IGA UJEP		215 000					
z toho: FIGA FSE		72 330					
LLP/Erasmus, CEPUS							
Zahraniční studenti	165 000						

* SD – sponzorský dar, MG – mimorozpočtový grant

3.12 ZNEVÝHODNĚNÉ SKUPINY UCHAZEČŮ A STUDENTŮ

Podmínky/přístup do objektů pro tělesně handicapované studenty:

Handicapovaní studenti mají vytvořeny velmi dobré studijní podmínky ve všech objektech a pracovištích fakulty. V hlavní budově FSE v Moskevské ulici je umožněn bezbariérový přístup do všech prostor – učeben, kanceláří, studovny, knihovny apod. Také v prostorách univerzitního kampusu, kde jsou dislokovány pro fakultu učebny a kanceláře, je tělesně handicapovaným lidem umožněn bezbariérový přístup.

3.13 MIMOŘÁDNĚ NADANÍ STUDENTI

Podpora mimořádně nadaných studentů byla v roce 2010 realizována:

V prosinci 2010 byla uvolněna částka 1 200 000,-Kč na mimořádná stipendia a prospěchová stipendia.

1) Mimořádná stipendia:

Komise posuzovala 11 žádostí na mimořádná stipendia, které byly podány v termínu.

Mimořádné stipendium bylo také uděleno studentce Vlastě Štěrbové za reprezentaci UJEP na Akademických hrách ČR.

2) Prospěchová stipendia

Počet žádostí podaných v termínu a splňující podmínky stipendijního řádu FSE UJEP byl 25.

Průměr studentů	suma	Počet studentů
s vyznamenáním	40 000,-Kč	2
od Ø 1,00	35 000,-Kč	5
od Ø 1,10	30 000,-Kč	2
od Ø 1,11	28 000,-Kč	3
od Ø 1,125	25 000,-Kč	11
od Ø 1,14	23 000,-Kč	1
od Ø 1,20	20 000,-Kč	1

3) Podpora na studium cizinců v ČR

Třem studentům bylo uděleno stipendium.

4. AKADEMIČTÍ A NEAKADEMIČTÍ PRACOVNÍCI

4.1 SOCIÁLNÍ ZÁLEŽITOSTI ZAMĚSTNANCŮ

Zaměstnanci FSE využívají společně se studenty studentský klub s možností občerstvení. V rámci přestávek na oběd mohou zaměstnanci pro stravování využívat většiny restauračních zařízení, kde lze uplatnit jídelní kupony „Déjeuner“, na které univerzita finančně přispívá. K rekreaci mohou využívat Univerzitní výcvikové středisko Bukovina v Českém Ráji a za výhodných finančních podmínek zde trávit dovolené se svými rodinami.

4.2 KVALIFIKAČNÍ A VĚKOVÁ STRUKTURA AKADEMICKÝCH PRACOVNÍKŮ K 31. 12. 2010

Věková a kvalifikační struktura akad. pracovníků

Věk	Akademičtí pracovníci										Vědečtí pracovníci	
	profesoři		docenti		odborní asist.		asistenti		lektori			
	celkem	ženy	celkem	ženy	celkem	ženy	celkem	ženy	celkem	ženy	celkem	ženy
do 29 let					4	3	1					
30 – 39 let					20	10						
40 – 49 let					14	8						
50 – 59 let	1	1	1		13	6						
60 – 69 let			10	3	12	3						
nad 70 let	2		2	1	1							
Celkem	3	1	13	4	64	30	1				0	0

Rozsah úvazků akademických pracovníků

Úvazek	Celkem	Prof.	Doc.	Ostatní	DrSc.	CSc.	Dr., Ph.D., Th.D.
do 30 %	6		2	2			2
do 50 %	21	3	2	10	2	3	1
do 70 %	6		4			2	
do 100 %	60		5	30		4	21

4.3 CELKOVÝ A PŘEPOČTENÝ POČET AKADEMICKÝCH A NEAKADEMICKÝCH PRACOVNÍKŮ K 31.12. 2010

Celkový a přepočtený počet akademických a neakademických pracovníků

Kategorie	Počet	
Akademičtí pracovníci		
Profesoři	evidenční	3
	přepočtený	1,23
Docenti	evidenční	15
	přepočtený	9,30
Odborní asistenti	evidenční	61
	přepočtený	53,20
Asistenti	evidenční	2
	přepočtený	2
Lektori	evidenční	0
	přepočtený	0
CELKEM AP	evidenční	81
	přepočtený	65,73
Neakademičtí pracovníci	evidenční	33
	přepočtený	33,164
CELKEM AP+NAP	evidenční	114
	přepočtený	98,894

5. INTERNACIONALIZACE

5.1 ZAPOJENÍ FAKULTY DO MEZINÁRODNÍCH AKTIVIT

V současné době je mezi fakultou a zahraničními univerzitami uzavřeno 38 bilaterálních smluv, na jejichž základě probíhá vzájemná meziuniverzitní mobilita studentů a pedagogů. U 5 smluv došlo k úspěšnému znovuzavření spolupráce na další tři roky. Celkový počet smluv není konečný. Fakulta je dnes schopna každoročně vyslat na studijní pobyt do zahraničí více jak sto deset studentů (na semestrální pobyt), kteří tak mohou studovat např. na univerzitách ve Velké Británii, Francii, Spolkové republice Německo, Nizozemí, Itálii, Španělsku, Řecku, Slovensku, Polsku, Turecku, Slovinsku, Rusku či Chorvatsku. Strategie v této oblasti je ze strany fakulty jasná – snahou je, aby každý student studující na FSE UJEP alespoň jednou během svého studia absolvoval jeden semestr na zahraniční vysoké škole. V roce 2010 vyjelo na studijní pobyt do zahraničí 68 studentů, což byl v historii fakulty rekordní počet. Potěšující je nárůst výjezdů studentů v rámci programů MŠMT. Poprvé vyjelo v rámci těchto programů více jak 10 studentů FSE.

Spolupráce se zahraničními univerzitami umožňuje pedagogům fakulty získávat cenné zkušenosti ze zahraničních pracovišť a obohacovat jejich znalosti o nové poznatky, které se pak mohou pozitivně promítnout do kvality výuky. Využívají tzv. „Teaching mobility“ či programu „Staff mobility“. V roce 2010 tuto možnost využilo 23 pracovníků školy, což bylo opět rekordní číslo v historii fakulty.

Bilaterální smlouvy LLP ERASMUS uzavřené v roce 2010
Gazi University Ankara, Turecko
University o Crete, Řecko
Dolnoslaska Wyzsza Szkkola Sluzb Publicznych ASESOR, Wroclaw, Polsko
University of Zagreb, Chorvatsko
Ege Univesity, Izmir, Turecko

V roce 2010 došlo k výraznému posunu v oblasti příjezdů studentů ze zahraničních univerzit na FSE UJEP. Poprvé v historii fakulty přijelo za jeden akademický rok více jak deset studentů – přesně jich bylo třináct. Potvrdilo se tak, že zvolená strategie fakulty v oblasti propagace na partnerských univerzitách je správná. Konkrétně se jedná o následující činnosti a aktivity:

- a) *Pro partnery v zahraničí je vytvořena nabídka dvou desítek kurzů přednášených v AJ.*
- b) *FSE podporuje společné databáze cizojazyčných kurzů na UJEP.*
- c) *V rámci setkávání a jednání s partnery se akcentuje zájem fakulty o otevřenost studia pro zahraniční studenty.*
- d) *Probíhá podpora ve formě tutorů z řad studentů. Komfortní asistentský přístup oddělení pro vnější vztahy k zajištění veškerých náležitostí pobytu zahraničních studentů na FSE UJEP.*

V roce 2010 se zaměřila pozornost také na zpřesnění a informační prohloubení webových stránek FSE UJEP v anglickém jazyce.

V dubnu a květnu roku 2010 došlo k realizaci projektu výměny cca. 30 studentů FSE UJEP a 30 studentů UNI Dresden v rámci projektu poznání starého průmyslového regionu Česko saské příhraniční oblasti. V rámci programu LLP Erasmus přijelo přednášet 13 pedagogů ze zahraničních univerzit. Vedle již zmíněného programu LLP Erasmus fakultu dále v roce 2010 navštívilo 87 zahraničních pedagogů. V drtivé většině se účastnili konferencí pořádaných FSE. Byl to zatím rekordní počet.

5.1.1 PŘÍMÁ SPOLUPRÁCE NA ZÁKLADĚ SMLUV

V roce 2010 byla nadále mezi FSE UJEP a Fakultou sociálních věd Univerzity Družby národů v Moskvě v platnosti pracovní smlouva navazující na Univerzitní bilaterální smlouvu. Vedle mobility

pedagogů a studentů obou fakult (4 studentky FSE UJEP měsíc strávily na RUDN) vedla také ke konkrétním aktivitám vědecko-výzkumné spolupráci – účast na konferenci a zaslání publikace. Byla podepsána bilaterální smlouva o vědecké spolupráci s univerzitou TU Dresden. V platnosti zůstává bilaterální smlouva o vědecké spolupráci s Univerzitou ve Wroclavi a UMB v Banské Bystrici.

5.1.2 PROGRAMY EU

Projektové naplnění v r. 2010

Program	Erasmus	Comenius	Grundtvig	Leonardo da Vinci
Počet projektů	0	0	0	0
Počet vyslaných studentů/ počet studentoměsíců	68	0	0	0
Počet přijatých studentů/ počet studentoměsíců	13	0	0	0
Počet vyslaných ak. prac./ počet učitelotýdnů	21	2	0	0
Počet přijatých ak. prac./ počet učitelotýdnů	15	0	0	0
Dotace (v tis. Kč)	0	0	0	0

Stát	Počet partnerských VŠ	Stát	Počet partnerských VŠ
Polsko	8	Řecko	2
Německo	6	Slovensko	2
Turecko	4	Španělsko	1
Slovensko	4	Velká Británie	1
Itálie	3	Chorvatsko	1
Francie	3	Nizozemsko	1

5.1.3 OSTATNÍ PROGRAMY

Ostatní programy

Program	Ceepus	Aktion	Ostatní
Počet projektů	0	0	0
Počet vyslaných studentů/celkový počet studentoměsíců			
Počet přijatých studentů/ celkový počet studentoměsíců			
Počet vyslaných AP / celkový počet učitelotýdnů			
Počet přijatých AP / celkový počet učitelotýdnů			
Dotace (v tis. Kč)	0	0	0

Pozn.: Ve sloupci Ostatní uveďte všechny programy VVŠ, které není možno jinak zařadit

5.2 NABÍDKA CIZOJAZYČNÉ VÝUKY

Přehled studijních programů akreditovaných v cizím jazyce, podle skupin kmenových oborů k 31. 12. 2010

Skupiny studijních programů	Studijní programy/Studijní obory								Celkem SP/SO
	bak.		mag.		mag. nav.		dokt.		
	SP/SO	jazyk	SP/SO	jazyk	SP/SO	jazyk	SP/SO	jazyk	
společenské vědy, nauky a služby	0	0	0	0	0	0	0	0	0
ekonomie	0	0	0	0	0	0	0	0	0
Celkem	0	0	0	0	0	0	0	0	0

5.3 DALŠÍ VNĚJŠÍ AKTIVITY FAKULTY

Pracovníci FSE jsou zapojeni v řadě mezinárodních organizací, z nichž uvádíme tyto nejvýznamnější

European group for public management
International Research Society for Public Management
Mezinárodní badatelská společnost pro rozvoj veřejné správy
Mezinárodní společenství pro výzkum třetího sektoru
Mezinárodní společnost pro rozvoj zaměstnaneckého akcionářství se sídlem v Bruselu
Mezinárodní vědecká síť pro veřejnou, sociální a kooperativní ekonomiku Liege
Organizace OSN pro výživu a zemědělství
Queen's English Society
Slovenská atlantická komisia
Společnost ČR - USA pro vědy a umění v New Yorku
Státní akreditační komise Polské republiky

6. VĚDA A VÝZKUM

6.1 DLOUHODOBÉ ZAMĚŘENÍ VĚDECKÉ A VÝZKUMNÉ ČINNOSTI

Také v roce 2010 pokračovaly vědecko-výzkumné aktivity zaměřené především na ekonomické a sociální aspekty regionálního rozvoje. Jednalo se o tato hlavní témata:

Strukturálně postižený region a možnosti aktivizace jeho potenciálu

- Problematikou se zabývali v rámci projektů (kategorie CEP) pracovníci na katedře regionálního a lokálního rozvoje (KRLR) FSE a na katedře sociální práce (KSP) FSE, ve spolupráci s dalšími katedrami. Konkrétně se jedná o projekty „Stav a aktivizace sociálního potenciálu starých průmyslových regionů“ (GAČR, 403/08/1229, řešitel prof. Ing. František Zich, DrSc., KSP) a „Role měkkých lokalizačních faktorů v eliminaci regionálních disparit ve strukturálně postižených regionech Ostravska a Ústecka“ (Ministerstvo pro místní rozvoj ČR, WD-61-07-1, řešitel za FSE RNDr. Jaroslav Koutský, KRLR).

Sociální podnik, sociální ekonomika

- Problematikou se zabývali v rámci projektu (kategorie CEP) pracovníci na katedře financí a účetnictví (KFÚ) FSE. Konkrétně se jedná o projekt „Specifika financování sociálního podniku a měření sociální a veřejné přidané hodnoty“ (GAČR, 402/09/0395, řešitel Ing. Magdalena Hunčová, Ph.D., KFÚ).

6.2 MEZINÁRODNÍ SPOLUPRÁCE VE VĚDECKÉ A VÝZKUMNÉ ČINNOSTI

Přehled nejvýznamnějších zahraničních institucí:

- Ekonomická fakulta TU Košice (spoluvydávání časopisu E+M Ekonomie a Management);
- Ekonomická fakulta Univerzity M. Bela, B. Bystrica (spoluvydávání časopisu E+M Ekonomie a Management, obecněji pracovní program o odborné spolupráci, podepsán 10. 6. 2009);
- Moskevská univerzita Družby národů (pracovní program o odborné spolupráci, podepsáno 22. 5. 2008, dodatek k pracovní dohodě uzavřen 28. 5. 2009);
- Technická univerzita Drážďany (Pracovní program ke Smlouvě o spolupráci na poli vědy, výuky a mobility studentů, podepsán 14. 5. 2010)

S dalšími zahraničními školami probíhala spolupráce především v rámci programu Erasmus, ale tyto aktivity přerůstaly i do společných účastí na konferencích či společných publikacích.

6.3 PROJEKTY CEP A OSTATNÍ

6.3.1 CENTRÁLNĚ EVIDOVANÉ PROJEKTY (CEP)

Název grantu, výzk. projektu, patentu nebo dalších tvůrčích aktivit	Zdroj dle klasifikace MŠMT	Finanční podpora UJEP (v tis. Kč)	Součást UJEP
GAČR 402/09/0395 Specifika financování sociálního podniku a měření sociální a veřejné přidané hodnoty	B	-	-
GAČR 403/08/1229 Stav a aktivizace sociálního potenciálu starých průmyslových regionů	B	-	-
WD-61-07-1 Role měkkých lokalizačních faktorů v eliminaci regionálních disparit ve strukturálně postižených regionech Ostravska a Ústecka	C	-	-
Celkem	4		

Pozn.: A = mezinárodní a zahraniční granty, B = GAČR, C = rezortní ministerské granty

6.3.2 OSTATNÍ PROJEKTY ŘEŠENÉ V ROCE 2010

Přehled ostatních projektů

Název grantu, výzk. projektu, patentu nebo dalších tvůrčích aktivit	Zdroj	Finanční podpora (v tis. Kč)
Reflexe pojmu „zvláštní režim“: Co znamená a jak o něm uvažují zaměstnanci domovů se zvláštním režimem	Prostředky specifického výzkumu	27
Analýza a vyhodnocení schválených a realizovaných projektů na podporu malého a středního podnikání financovaných z prostředků EU v Ústeckém kraji za období 2008-2009	Prostředky specifického výzkumu	50
Statistická analýza dat o schopnosti korektní predikace v pravděpodobnostních úlohách	Prostředky specifického výzkumu	26
Analýza stávajících poznatků v oblasti hospodářského rozvoje starých průmyslových oblastí v regionu soudržnosti Severozápad se zaměřením na otázky financování	Prostředky specifického výzkumu	49
Komparativní socio-ekonomická analýza Ústeckého kraje a Republiky srbské (Bosna a Hercegovina)	Prostředky specifického výzkumu	48
Analýza přirozených vazeb na území Euroregionu Krušnohoří	Prostředky specifického výzkumu	204
Komparace zájmů zahraničních studentů o studium na UJEP a jejich ekonomické dopady	Prostředky specifického výzkumu	445
Rozvoj matematických dovedností studentů UJEP	OP Vzdělávání pro konkurenceschopnost	4 031
Inovace studijního oboru Sociální práce	OP Vzdělávání pro konkurenceschopnost	3711
Celkem	9	8591

6.3.3 PUBLIKACE V IMPAKTOVANÝCH ČASOPISECH

ROK	Recenzované časopisy	Impaktované časopisy	Kapitoly v knize	Monografie
2010 (část) +	1	2	1	1

+ skutečný stav bude znám až po roční uzávěrce záznamů do e-systému OBD

6.4 MATERIÁLOVÉ ZABEZPEČENÍ VÝZKUMNÉ A VÝVOJOVÉ ČINNOSTI

Nové velké přístroje a vybavení pro tvůrčí činnost

- V roce 2010 byly zakoupeny a instalovány další dvě nové velkoplošné obrazovky. K 31. 12. 2010 je na FSE již pět těchto obrazovek
- Na detašovaném pracovišti FSE v Klíšské 28 byla zřízena nová počítačová laboratoř s 20 moderními výkonnými počítači, včetně diaprojektoru a tabolí

7. ROZVOJ SOUČÁSTI

7.1 ROZVOJOVÉ A INVESTIČNÍ AKTIVITY

- V roce 2010 byly zahájeny a dokončeny stavební úpravy a rekonstrukce Vilky Kampus UJEP.
- Plocha zadního traktu budovy FSE v Moskevské ul. byla zpevněna a rekonstruována (odvod vody apod).
- Byla provedena vlhkostní sanace suterénních prostor prostor v hlavní budově FSE v Moskevské ulici.
- Multifunkční PC laboratoř, obsahující 21 ks PC, výukový software SW - SMART, datový projektor, interaktivní tabuli - katedra informačních technologií Klíšská 28
- Rozšíření stávajícího vizuálního fakulního informačního systému "Info Caster" v objektu budovy FSE o dvě velkoplošné obrazovky, vč. dvou pracovních stanic PC,

Poznámka: Bližší informace a finanční částky jsou uvedeny ve Výroční zprávě FSE o hospodaření

7.2 ZAPOJENÍ DO ROZVOJOVÝCH PROGRAMŮ MŠMT

Zapojení FSE do Rozvojových programů pro rok 2010

Rozvojové programy	Počet podaných projektů	Počet přijatých projektů	Poskytnuté fin. prostředky v tis. Kč	
			kapitálové	běžné
Program na rozvoj přístrojového vybavení a moderních technologií				
Program na podporu oboustranné mobility studentů a pracovníků vysokých škol				
Program na podporu vzdělávání seniorů				
Program na podporu odstraňování slabých stránek a/nebo podporu silných stránek				
Centralizované rozvojové projekty (vč. spoluúčasti)				
Celkem	0	0	0	0

7.3 ZAPOJENÍ DO PROJEKTŮ ZE STRUKTURÁLNÍCH FONDŮ EU

Operační program (název)	Opatření (název)	Projekt	Doba realizace projektu	Poskytnutá částka (v tis. Kč) běžné/kapitálové	Poskytnutá částka (v tis. Kč) na r. 2009 běžné/kapitálové
Vzdělávání pro konkurenceschopnost		Inovace studijního oboru sociální práce	2009-2012	3711/0	*
Vzdělávání pro konkurenceschopnost		Rozvoj matematických dovedností studentů UJEP	2010-2013	4031/0	
Celkem		1		7742/0	

- *Poznámka: Celková (neinvestiční) finanční částka není rozvržena do jednotlivých let

7.4 PROJEKTY FONDU ROZVOJE VYSOKÝCH ŠKOL (FRVŠ)

Zapojení v programech FRVŠ

Tematický okruh	Počet přijatých projektů	Poskytnuté fin. prostř. v tis. Kč		
		kapitálové	běžné	celkem
A				
B				
C				
D				
E				
F	2	0	74	74
G				
Celkem	2	0	74	74

Projekty FRVŠ řešené v roce 2010

TO	Název projektu	Dotace (tis. Kč)
F5b	Tvorba předmětu E-business v češtině a angličtině	39
F5d	Zavedení e-learningu do výuky marketingu	35
celkem		74

7.5 DALŠÍ ROZVOJOVÉ A INVESTIČNÍ AKTIVITY

Investice menšího rozsahu z oblasti rozvoje byly financovány převážně z FRIMu. Jednalo se o diaproyektory, tiskárny, přístroje výpočetní techniky apod.

7.6 PROGRAMOVÉ FINANCOVÁNÍ

Programové financování nebylo uplatněno

8. INFORMATIZACE

8.1 INFRASTRUKTURA, DOSTUPNOST INFORMAČNÍCH ZDROJŮ A ROZVOJ INFORMAČNÍ STRUKTURY

V souladu s koncepcí rozvoje fakulty a finančními možnostmi dochází k postupné obměně opotřebovaných přístrojů, kancelářské techniky a zejména počítačů. U PC se zkvalitnil software, většina PC se povýšila, zakoupily se velkoplošné obrazovky, katedry byly vybaveny moderními notebooky. V budově Klíšská 28, na pracovišti Katedry informačních technologií, byla vybudována počítačová laboratoř s 20 novými PC včetně příslušenství (nástěnné tabule, diaprojektoru apod.)

Zkvalitnil se systém služeb v Evropském dokumentačním středisku (EDS) na FSE. Tím, že EDS byl udělen statut European Documentation Center, jsou na fakultu do EDS distribuovány zdarma publikace a časopisy. Probíhá široká propagace EDS tak, aby toto středisko mohlo být využíváno ve větší míře než doposud. EDS má celouniverzitní působnost. Podle statutu jsou jeho hlavními uživateli pedagogové, výzkumní pracovníci a studenti vysokých škol, kteří se zabývají výzkumem, výukou a studiem evropských otázek. EDS poskytuje zejména prezenční a krátkodobé výpůjčky knihovního fondu z Evropské unie.

Opravy, modernizace, rekonstrukce movitého i nemovitého majetku jsou prováděny v souladu s plánem odsouhlaseným UJEP ve smyslu intenzivní strategie rozvoje UJEP a v souladu s budováním univerzitního kampusu. Přestože „jádrém“ FSE zůstane budova v Moskevské ulici, která leží mimo hlavní areál kampusu, vedení FSE výstavbu kampusu podporuje. Také proto, že FSE má od roku 2010 část budovy „Klíšská 28“, „Vilku“ u vchodu do kampusu a velkou část budovy „VIKSU“ (aula, učebny a kanceláře).

8.2 ELEKTRONICKÉ SLUŽBY

Důležitou roli v informatizaci sehrává Středisko vědeckých informací (SVI) FSE. Tak, jako všechny knihovny UJEP, i SVI FSE přešlo na nový knihovní systém. Technologie radiofrekvenční identifikace, která byla financována z větší části z Rozvojových projektů a částečně z prostředků fakulty se osvědčila a v r. 2010 byla již plně funkční (realizace proběhla v r. 2009). Zařízení, včetně pracovní stanice pro personál a mobilní inventarizační jednotky, je kompatibilní s knihovním systémem ARL.

Kvalitní výuku zajišťuje nová jazyková laboratoř, která byla vybudována v roce 2009 a v roce 2010 již byla plně funkční včetně zaškolení personálu. V učebně se nachází 21 počítačů včetně speciálního zařízení SW Symposium s interaktivní tabulí, diaprojektorem atd. Učebna je plně vytižená a přispívá k rozšíření informačních zdrojů ve výuce na FSE.

8.3 KNIHOVNICKO-INFORMAČNÍ ZDROJE A SLUŽBY

Středisko vědeckých informací, jako jedno z pěti knihovnicko-informačních pracovišť UJEP je zapsáno do evidence knihoven Ministerstva kultury ČR podle zákona č. 257/2001 Sb. jako základní knihovna se specializovaným knihovním fondem. Součástí SVI FSE je Evropské dokumentační středisko, jehož cílem je informačně podporovat výzkum, vzdělávání a studium otázek evropské integrace na UJEP.

Uživatelé počítačové sítě Univerzity J. E. Purkyně měli možnost využívat řadu elektronických informačních zdrojů z kooperativních projektů.

Mimo rámec celouniverzitních EIZ zpřístupňovalo SVI databázi Anopress. SVI zajišťovalo propagaci elektronických zdrojů, poskytovalo individuální konzultace uživatelům a organizovalo speciální vzdělávací semináře.

Vysokoškolské knihovny, knihovnicko-informační služby – stav k 31. 12. 2010

Přírůstek knihovního fondu za rok	1788					
Knihovní fond celkem	29238					
Počet odebíraných titulů periodik: fyzicky	108					
Otevírací doba za týden ¹ (fyzicky)	35					
Počet absenčních výpůjček ²	20376					
Počet uživatelů ³	1872					
Počet studijních míst	19					

Počet svazků umístěných ve volném výběru	14893					
--	-------	--	--	--	--	--

- Rozumí se počet otevíracích hodin týdně toho provozu vysokoškolské knihovny, který má nejdelší otevírací dobu. Otevírací doby jednotlivých provozů se nesčítají!
Termínem „fyzicky“ se rozumí osobní návštěva knihovny, nikoli elektronická komunikace.*
- 1) *Včetně prolongace.*
 - 2) *Uživatel je návštěvník knihovny, který alespoň 1x v daném kalendářním roce využil absenčních služeb knihovny.*

9. DALŠÍ ČINNOST

9.1 PROGRAMY CELOŽIVOTNÍHO VZDĚLÁVÁNÍ

9.1.1 PROGRAMY CELOŽIVOTNÍHO VZDĚLÁVÁNÍ

Skupiny studijních programů	Kurzy orientované na výkon povolání			Kurzy zájmové			U3V	Celkem
	do 15 hod.	do 100 hod.	více	do 15 hod.	do 100 hod.	více		
společenské vědy, nauky a služby	0	0	3	0	0	0	0	3
ekonomie	0	2	3	0	0	0	0	5
Celkem	0	2	6	0	0	0	0	8

Počet účastníků kurzů celoživotního vzdělávání

Skupiny studijních programů	Kurzy orientované na výkon povolání			Kurzy zájmové			U3V	Celkem
	do 15 hod.	do 100 hod.	více	do 15 hod.	do 100 hod.	více		
společenské vědy, nauky a služby	0	0	15	0	0	0	0	15
ekonomie	0	8	198	0	0	0	0	206
Celkem	0	8	213	0	0	0	0	221

9.1.2 PROGRAMY ČŽV REALIZOVANÉ MIMO SÍDLO UJEP (K 31. 12. 10)

FSE nerealizuje ČŽV mimo sídlo UJEP

9.2 EDIČNÍ ČINNOST

AUTOR	NÁZEV	ISBN
Doc. Ing. Jaroslav Pilný, CSc. PhDr. M. Barták, Ph.D.	Atributy bakalářské práce pro obor Obchod a marketing	978-80-7414-248-2
PhDr. Miroslav Barták, Ph.D.	Finance a management v teorii a praxi 2010- sborník	978-80-7414-247-5
RNDr. Miloslav Šašek, CSc.	Regional Development and Planning Volume 1./Issue1	978-80-7414-222-2
Kolektiv autorů (ed. Ing. Magdalena Hunčová, Ph.D.)	Financování sociálního podniku a měření sociální a veřejné přidané hodnoty - sborník	978-80-7414-310-6
Ing. Jana Janáková, Ing. Pavlína Mazancová	Základy účetnictví	978-80-7414-181-2
RNDr. Karel Hrach, Ph.D.	FernStat 2010 -sborník	978-80-7414-284-0

RNDr. Karel Hrach, Ph.D.	Sbírka úloh ze statistiky – reedice	978-80-7044-845-8
Ing. Jana Janáková Ing. Pavlína Mazancová	Základy účetnictví – sbírka příkladů a testů ke cvičením - reedice	978-80-7414-181-2

9.3 VÝZNAMNÉ KONFERENCE A SEMINÁŘE

Česko-saská vysokoškolská iniciativa - seminář	9. 11.
FernStat 2010	23. - 24.9.
Finance a management v teorii a praxi	30. 4.
Financování sociálního podniku a měření sociální a veřejné přidané hodnoty	14. - 15.10.
Role a typy externí podpory při řízení kvality sociálních služeb	25. 6.
Sociální potenciál průmyslových regionů	23. 9.
Some Aspects of the Regional Development	25. - 26.6.

9.4 PARTNERSTVÍ A SPOLUPRÁCE

9.6.1 SPOLUPRÁCE S AKADEMIÍ VĚD ČR

Fakulta v roce 2010 nespolupracovala s Akademií věd ČR.

9.6.2 SPOLUPRÁCE S PARTNERY V ÚSTECKÉM KRAJI

Vzájemná kooperace a spolupráce s institucemi a firmami ústeckého kraje probíhá především v oblasti konzultací tvorby studijních oborů a programů, na poli výuky, výzkumu, statistických šetření a v neposlední řadě také v oblasti pořádání řady kulturně-společenských akcí.

Oblast spolupráce	počet subjektů
Výrobní podniky	4
Umělecké instituce, agentury, galerie, reklamní agetnury	0
Zdravotnická a sociální zařízení	4
Náboženské instituce	0
Bankovní sektor, finanční poradenství	2
Vzdělávací instituce	1
Archivy, muzea, památkové ústavy	0
Státní správa	3
Ostatní	2

9.5 SPORTOVNÍ ČINNOST

Přehled sportovních úspěchů studentů FSE

České akademické hry:	
akce	umístění (kategorie)
Vlasta Štěrbová – sportovní gymnastika	reprezentace

Sportovní činnosti na FSE:

Na FSE se pravidelně každoročně konají tyto sportovní turnaje:

- měsíc duben: bowling
- měsíc červen: tenis
- měsíc prosinec: volejbal

Kromě těchto pravidelných akcí se pedagogové a studenti zapojují do sportovních aktivit UJEP pořádaných např. ve dnech děkanského nebo rektorského volna atd.

9.6 PROPAGACE

FSE využívá ke své propagaci především Den otevřených dveří (vždy ve 2. pol. měsíce ledna), brožur o fakultě v ČJ a AJ. Dodává fakultní písemné materiály a podklady UJEP, která se pravidelně zúčastňuje propagačních akcí GAUDEAMUS. Pracovníci FSE jsou ve styku se školami v ústeckém regionu, provádějí besedy na středních školách. Součástí propagace je i Reprezentační ples fakulty, který je pravidelně pořádán v 1. čtvrtletí každého roku. Prezentace FSE probíhá i formou účasti zástupců FSE na akcích Spolku absolventů, kde je řada bývalých studentů fakulty.

Důležitou a významnou prezentací školy jsou její webové stránky. FSE je v roce 2010 modernizovala a aktualizovala. Stránky jsou studenty i veřejností hodnoceny jako zdařilé a jsou nejnavštěvovanějšími stránkami ze všech ekonomicky zaměřených VŠ.

9.7 ÚDAJE O FINANČNÍ KONTROLE

Finanční kontroly na FSE vycházejí ze Směrnice rektora č. 1/2005 – Systém finanční kontroly. Jedná se o provádění interních auditů z UJEP a řídicí kontroly vedoucími zaměstnanci fakulty v rámci vnitřního kontrolního systému. Součástí tohoto systému jsou i kontroly např. majetku, poplatků apod. v gesci tajemnice FSE nebo kvartální kontroly agendy (nejen finanční) v gesci jednotlivých vedoucích kateder a vedoucí střediska vědeckých informací.

10. VNITŘNÍ A VNĚJŠÍ HODNOCENÍ

10.1 VNITŘNÍ HODNOCENÍ

Kvalita studia a úroveň vzdělávacího procesu jsou kontrolovány a hodnoceny vedením na úrovni kateder, fakulty a také samotnými studenty. Jsou sledovány formou inspekcí na přednáškách a cvičeních. Závěry z těchto kontrol a návrhy na opatření jsou předmětem jednání kolegia děkana a porad kateder.

Studenti hodnotí kvalitu výuky prostřednictvím celouniverzitní aplikace STAG. Tento systém bývá „otevřen“ několik týdnů v letním i zimním semestru a studenti ho využívají nejen k hodnocení jednotlivých pedagogů v konkrétních kurzech, ale i jako anonymní anketu, kde v dotazníku odpovídají na různé otázky, jako např. na srozumitelnost přednášek, podmínky zápočtů, náročnost cvičení či výběrových kurzů apod. Výsledky hodnotí vedení fakulty, které navrhuje změny a opatření ke zlepšení stavu.

10.2 VNĚJŠÍ HODNOCENÍ VČETNĚ MEZINÁRODNÍHO HODNOCENÍ

Fakulta sociálně ekonomická vypracovala v roce 2008 na základě požadavků Akreditační komise ČR „Hodnotící zprávu FSE“. Tento komplexní materiál byl zaměřen na analýzu současného stavu fakulty ve všech hlavních činnostech (studijní, vědeckovýzkumná činnost, vzdělávání pedagogů, spolupráce s praxí a vysokými školami, zahraniční aktivity, materiální zabezpečení) a sloužil akreditační komisi jako jeden z podkladů k hodnocení. Vlastní akreditace, kterou možno považovat za důležitou formu vnějšího hodnocení fakulty, proběhla v říjnu 2008 s dobrým výsledkem. V závěru roku 2010 předložila FSE Akreditační komisi ČR na základě jejího požadavku (viz zápis č. 5/2008 ze závěrů AK) Kontrolní zprávu k evaluaci FSE UJEP. Výsledky hodnocení a závěry AK se očekávají v 1. kv. 2011.

V rámci každoročního indexového hodnocení fakult ČR agenturou SC&C bývá FSE řazena do skupiny tzv. „slabšího průměru“. Za nepřímé kladné vnější hodnocení lze také označit dlouhodobý zájem uchazečů (především z Ústeckého kraje) o studium na Fakultě sociálně ekonomické a poměrně dobré uplatnění jejich absolventů na trhu práce.

11. PLNĚNÍ ZÁMĚRŮ AKTUALIZACE DZ

11.1 INTERNACIONALIZACE

V oblasti mobility se FSE UJEP podařilo ve sledovaném období 2008 - 2010 vylepšit situaci v mnoha parametrech. Potěšující jsou především rostoucí čísla počtu výjezdů studentů na studijní pobyt na zahraniční VŠ, stejně tak rostoucí počty výjezdů pedagogů.

Pozitivní posun je zaznamenán u výjezdů studentů v rámci rozvojových programů MŠMT. V roce 2008 vyjeli studovat na tento grant dva studenti, v roce 2010 to bylo 12 studentů. Jde tedy o šestinásobný nárůst. V oblasti příjezdů zahraničních studentů trval v letech 2008 a 2009 stagnující stav, v posledním roce 2010 se situace výrazně zlepšila.

V současné době má FSE uzavřeno 38 bilaterálních smluv v rámci programu Erasmus. Tento počet smluv dnes umožňuje cca 75 až 120 studentům FSE ročně absolvovat jeden až dvousemestrální studijní pobyt na zahraniční VŠ. Ve srovnání s obdobnými fakultami (společným znakem je regionální postavení a počet studentů) je počet možných výjezdů nadprůměrný. Počet studentů využívajících možnosti studia v zahraničí se ve sledovaném období pohybuje kolem šedesáti (rok 2009 - 62 studentů, rok 2010 - 68 studentů). Oproti akademickému roku 2007/2008 činí nárůst počtu vyjíždějících studentů 46 procent.

V oblasti pobytů zahraničních studentů v rámci programu LLP Erasmus na FSE UJEP registrujeme v letech 2008 a 2009 stagnující stav. V roce 2010 však došlo k výraznému posunu. Jde o nárůst oproti sledovanému období o 180 %. (v roce 2008 jich bylo pouze 5). Zlepšení jsme zaznamenali u výjezdů v rámci rozvojových programů MŠMT. V roce 2008 vyjeli studovat 2 studenti, v roce 2010 to bylo 12 studentů. Jde tedy o šestinásobný nárůst.

11.2 AKADEMICKÉ ČINNOSTI

11.2.1 VZDĚLÁVACÍ ČINNOSTI

V posledních dvou letech byl celkový počet studentů stabilizovaný na úrovni cca 2300 studentů. Došlo však ke změnám ve struktuře studijních oborů a to ve prospěch navazujících magisterských studijních oborů. Fakulta reagovala na zájem uchazečů o tento druh studia a na požadavky veřejné správy, velkých průmyslových firem a dalších organizací v regionu a akreditovala k původnímu navazujícímu magisterskému studijnímu oboru Podniková ekonomika a management dva další studijní magisterské obory Finanční management a Regionální rozvoj. Tím se zvýšil podíl studentů navazujícího magisterského studia z 11,6 % na současných 18,3 %.

Počty studujících studentů na FSE ke dni 30. 9. 2010

Místo	Typ	Forma	1. ročník	2. ročník	3. ročník	4. ročník	5. ročník	Součty
Ústí n. L.	Bc.	PS	309	298	241	136	38	1022
		KS	318	231	156	102	42	849

Ústí n. L.	Mag	PS	177	179	58	6	0	420
		KS	0	0	0	0	0	0
Celkem			804	708	455	244	80	2291

Personální zabezpečení studia

Bakalářské i navazující magisterské studium je po odborné stránce zabezpečeno. Došlo k personálním změnám, učitelský sbor se „omladil“ a několik pedagogů odešlo do důchodu. V současné době (stav k 30. 9. 2010) vyučuje na fakultě celkem 74 pedagogických pracovníků (nepřečtené stavy), z nichž je 13 docentů a profesorů a 22 odborných asistentů s tituly Ph.D. nebo CSc.

11.2.2 VĚDECKÁ, VÝZKUMNÁ, VÝVOJOVÁ A INOVAČNÍ ČINNOST

Vědecká, výzkumná a další tvůrčí činnost na FSE UJEP se dlouhodobě zaměřuje zejména na:

- Ekonomické a sociální problémy strukturálně postižených regionů;
- Sociální práci a sociální služby;
- Sociální ekonomiku;
- Podnikání, zejména malé a střední podnikání.

Všechny řešené odborné **granty**, ať už typu centrálně evidovaných ([www.prehled od r. 2007 viz http://fse1.ujep.cz/obsah.asp?ID=34](http://www.prehled.odr.uz.zk)) nebo interních (obojí viz příložené tabulky), souvisejí tematicky se zaměřením akreditovaných studijních programů. Jednotliví pracovníci jsou navíc individuálně zapojeni do grantů řešených na jiných pracovištích (ať už v rámci UJEP, nebo mimo ni), ale řešících odpovídající problematiku.

V roce 2010 byly řešeny následující projekty v kategorii CEP:

Název projektu – CEP	Poskytovatel/ číslo projektu	Doba řešení	Finanční podpora (tis. Kč)	Vazba na studijní program/programy(název SP)
Role měkkých lokalizačních faktorů v eliminaci regionální disparit ve strukturálně postižených regionech Ostravska a Ústecka	MMR/WD-61-07-1	2007-2011	1 679	Hospodářská politika a správa (Regionální rozvoj)
Stav a aktivizace sociálního potenciálu starých průmyslových regionů	GA ČR 403/08/1229	2008-2010	2 821	Sociální politika a sociální práce
Specifika financování sociálního podniku a měření sociální a veřejné přidané hodnoty	GA ČR 402/09/0395	2009-2010	496	Ekonomika a management (Finanční management)

Ke zkvalitnění a zintenzivnění vědeckovýzkumné činnosti FSE přispívá nový systém fakultní stimulace, který nahradil dřívější celouniverzitní směrnici pro hodnocení vědy a výzkumu. Po projednání na Vědecké radě FSE vstoupil Příkazem děkana FSE v platnost dne 1. 1. 2010 pod názvem „Hodnocení a stimulace vědecko-výzkumných aktivit a kvalifikačního růstu akademických pracovníků FSE“. I tímto opatřením se plní zásada, vycházející ze závěrů AK ČR, aby všechny hlavní vědeckovýzkumné a publikační aktivity souvisely s oborovým zaměřením pracovišť a byly adekvátně hodnoceny a průběžně kontrolovány. V případě nejasností je rozhodujícím ukazatelem záznam v RIV. Mezinárodní fakultní spolupráce ve vědě a výzkumu spočívá především ve vzájemných účastech na konferencích, pořádaných partnerskými pracovišti. Těmito pracovišti jsou kromě partnerů, s nimiž FSE spolupracuje v rámci programu Erasmus, také pracoviště, s nimiž má FSE podepsanou smlouvu o spolupráci (resp. má tuto smlouvu podepsanou UJEP a FSE na ní participuje). Jmenovitě se jedná o smlouvy:

- Smlouva o spolupráci mezi Instytutem Studiów Miedzynarodowych Uniwersytetu Wroclawskiego, Rzeczpospolita Polska a KRLR FSE UJEP v Ústí nad Labem
- Pracovní program mezi Rossijskim universitetom družby narodov (RUDN), Fakultet humanitarnych i socialnych nauk, Moskva, Rusko a UJEP v Ústí nad Labem
- Pracovní program mezi Univerzitou Mateja Bela v Banskej Bystrici, Slovensko a UJEP v Ústí nad Labem

- Smlouva o spolupráci mezi Technical University of Dresden, Německo a FSE UJEP v Ústí nad Labem

11.3 ROZVOJOVÉ PROJEKTY A PROJEKTY EU

11.3.1 ROZVOJOVÉ PROJEKTY A PROJEKTY EU

V roce 2010 neřešila FSE žádný rozvojový projekt. Získala však projekt z Evropského sociálního fondu pro řešení na období 11/2010 – 5/2013 „Rozvoj matematických dovedností studentů UJEP“ (bližší v 11.3.2)

11.3.2 ZAPOJENÍ UJEP V RÁMCI NABÍDKY OPERAČNÍCH PROGRAMŮ A DALŠÍCH ZDROJŮ

V rámci OP Vzdělávání pro konkurenceschopnost Evropského sociálního fondu (prioritní osa: Vzdělávání, výzkum a vývoj) řeší FSE projekt „Rozvoj matematických dovedností studentů UJEP“ s finanční podporou 4,3 mil. Kč. pro období 11/2010 – 5/2013. Z vnitřních univerzitních zdrojů bylo řešeno 7 interních grantů.

11.4 KVALITA A KULTURA UNIVERZITNÍHO ŽIVOTA

11.4.1 STUDENTI, PRACOVNÍCI

Vedení FSE preferuje sociální oblast a dlouhodobě na ni klade důraz. Například se realizoval bezbariérový přístup do všech prostor budov FSE, byl vybudován před několika lety studentský klub. Důležitým aspektem sociální politiky jsou na FSE stipendia. Vedle sociálních a ubytovacích stipendií existují na fakultě i mimořádná stipendia, pro které fakulta uvolnila finanční prostředky. Z mimořádných stipendií se financuje zejména sociální pomoc studentům v těžkých životních situacích, studentské pedagogické síly, odměny pro studenty s „červeným“ diplomem, odměny akademickým senátorům za přípravu voleb apod.

Zaměstnanci FSE dostávají měsíčně jídelní kupony „Déjeuner“, na které univerzita finančně přispívá, využívají společně se studenty studentský klub s možností občerstvení. V roce 2010 obdrželi zaměstnanci UNI šeky v hodnotě 3500 Kč. K rekreaci mohou využívat Univerzitní výcvikové středisko Bukovina v Českém Ráji.

Studenti i zaměstnanci FSE mohou bezplatně využívat Univerzitní poradenské centrum, které je součástí UJEP. Poradenské centrum poskytuje také konzultace i v oblasti studijních, profesních, osobních či rodinných otázek a problémů. Zde najdou odbornou pomoc uchazeči o zaměstnání nebo zájemci o výběr studijního zaměření.

11.4.2 REGIONÁLNÍ SPOLUPRÁCE

Potřebám regionu se věnuje významná část tvůrčí činnosti. Jako konkrétní příklady lze uvést dva ze tří aktuálně řešených projektů typu CEP („Role měkkých lokalizačních faktorů v eliminaci regionálních disparit ve strukturálně postižených regionech Ostravska a Ústecka“ a „Stav a aktivizace sociálního potenciálu starých průmyslových regionů“); Dále by bylo možno zmínit jeden ze dvou aktuálně řešených grantů Interní grantové agentury UJEP „Analýza přirozených vazeb na území Euroregionu Krušnohoří“. Na jednotlivých katedrách FSE UJEP jsou řešeny také jednorázové „zakázky“ ze strany regionálních firem či institucí, a to často s aktivním zapojením studentů formou tzv. specifického výzkumu (aktuálně jsou prostředky na tento typ činnosti vyčleněny pro katedry regionálního rozvoje, sociální práce a financí a účetnictví).

V roce 2010 bylo otevřeno celouniverzitní pracoviště **VYCERRO** (Výzkumné centrum konkurenceschopného a udržitelného rozvoje regionu, www stránky <http://vycerro.ujep.cz/>), které je výzkumnou platformou, propojující odborníky napříč vědeckými obory a institucemi. Pracovní báze expertů je aktivována na základě řešení výzkumných úkolů a zakázek ze strany aplikační sféry. Jádrem výzkumného kolektivu tvoří pracovníci dvou veřejných škol (UJEP a VŠE v Praze) a jde především o odborníky v oblasti regionálního výzkumu, fyzické a sociální geografie, ekonomických a environmentálních disciplín. V rámci tohoto centra je řešen projekt „Stimulace lidských zdrojů ve výzkumu regionálního rozvoje (s akcentem na podporu výzkumného potenciálu v Ústeckém kraji)“, ale také samostatné zakázky – aktuálně od Eurostatu či Magistrátu města Plzně.

11.4.3 PROPAGACE – PUBLIC RELATIONS

- Webové stránky FSE
- Den otevřených dveří
- GAUDEAMUS
- Reprezentační ples fakulty
- Spolek absolventů UJEP

11.5 FINANCOVÁNÍ A INVESTIČNÍ ČINNOST

Veškeré větší investice, které byly plánovány na rok 2010 byly realizovány. Zbývá pouze rekonstrukce střechy v budově Moskevská ul., která bude provedena v 1. pol. 2011 (finance jsou pro tuto akci již zajištěny).

12. ZÁVĚR

Všechny materiály koncepčního nebo strategického charakteru, který FSE zpracovává (výroční zprávy, dlouhodobé záměry, koncepce rozvoje apod.) vycházejí důsledně ze závěrů Akreditační komise ČR. Tato komise akreditovala v r. 2008 všechny studijní obory fakulty s platností do r. 2014 s tím, že bude každé 2 roky vyžadovat podrobnou zprávu o plnění jejích závěrů. V závěru roku 2010 tuto kontrolní zprávu fakulta vypracovala. Výsledek a stanovisko AK ČR se očekává v 1. kv. r. 2011.

FSE jednoznačně prosazuje intenzivní rozvoj ve všech jejích oblastech a činnostech. Nebude již rozšiřovat počty studijních oborů, které jsou z pohledu nejbližších několika let dostatečné. Celkový počet studentů na FSE bude činit 2200 až 2250.

Vedení bude i nadále vytvářet optimální podmínky ke zvyšování kvalifikace pedagogů, především bude podporovat výchovu svých mladých pedagogů, absolventů fakulty, s cílem jejich zapojení do doktorského studia a posléze habilitačního řízení.

Důraz bude kladem na zkvalitňování jazykových znalostí akademických pracovníků, na rozšiřování počtu odborných předmětů přednášených hlavně v anglickém jazyce a přípravu nového ekonomicky zaměřeného studijního oboru v angličtině.

Ve vědě, výzkumu a publikační činnosti má FSE ještě rezervy. Vedení motivuje k tomu, aby fakulta získávala nové projekty a granty v rámci CEP, aby se zlepšila publikační činnost zejména prezentací příspěvků v recenzovaných a hlavně impaktovaných odborných časopisech, aby se vydávaly také monografie v renomovaných nakladatelstvích.

Ve smyslu doporučení Akreditační komise ČR bude FSE posilovat spolupráci s vybranými součástmi univerzity a dále rozvíjet dnešní velmi dobré vztahy a spolupráci s institucemi v regionu, vysokými školami v tuzemsku i v zahraničí.

12.1. SILNÉ STRÁNKY FSE UJEP

- FSE nastoupila cestu intenzivního rozvoje a klade důraz na kvalitativní stránky rozvoje
- O studium na fakultě je stále velký zájem
- Absolventi FSE nacházejí uplatnění na trhu práce ve výrobních i nevýrobních podnicích, veřejné správě, v bankovníctví, v oblasti sociálních služeb apod.
- FSE rozšířila počet studijních oborů na 8, z nichž je 7 ekonomicky a 1 sociálně zaměřen. Z hlediska počtu oborů i struktury se jeví tento stav jako optimální.
- Fakulta je z hlediska materiálně technického vybavení na výborné úrovni (dostatek PC a další techniky, výtah, bezbariérové přístupy, bufet, studovny, knihovna atd.)
- V budově Moskevská je umístěno Evropské dokumentační středisko, které má celouniverzitní působnost
- Webové stránky FSE jsou pozitivně hodnoceny studenty i veřejností, jsou průběžně aktualizovány a patří k nejnavštěvovanějším stránkám vysokých škol ekonomického zaměření v ČR.
- Studijní obory i jednotlivé předměty jsou průběžně aktualizovány na základě požadavků trhu

- práce, velkých firem a dalších institucí (i pro potřeby praxe).
- Sílí zájem o studijní obor Sociální práce, fakulta zvýšila počty studujících tohoto oboru.
 - Studentům FSE je nabízeno přes 80 e-learningových kurzů a několik desítek výběrových kurzů v rámci výuky.
 - Informační servis je na velmi dobré úrovni, k dispozici jsou jazykové počítačové učebny i pro výuku výpočetní techniky, moderně vybavená i publikacemi zásobena je knihovna i studovna. Středisko vědeckých informací neustále rozšiřuje své služby.
 - FSE pořádá každoročně několik mezinárodních vědeckých konferencí a odborně zaměřených seminářů.
 - FSE organizuje řadu přednášek předních českých ekonomů a vědců.
 - FSE nabízí v rámci ERASMU studium na zahraničních VŠ, se kterými má uzavřené bilaterální smlouvy o spolupráci.
 - FSE velmi úzce spolupracuje s orgány a organizacemi v ústeckém regionu

12.2. SLABÉ STRÁNKY FSE UJEP

- Fakulta nemá dostatečný počet kmenových profesorů a docentů a je „odkázaná“ na pomoc externích pedagogů z jiných vysokých škol.
- Stále se nedaří zapojit pedagogy do habilitačního řízení (na rozdíl od doktorského studia)
- Fakulta nemá svůj vlastní vědeckovýzkumný záměr
- Na fakultě není otevřeno doktorské studium.
- FSE nenabízí kompletní ucelený studijní obor v cizím jazyce (nabízí pouze samostatné předměty v AJ)
- Publikační činnost v odborných vědeckých časopisech, knižních publikacích, monografiích, které jsou recenzovány resp. impaktovány, je stále nedostatečná.
- Poměrně malý počet projektů a grantů získává fakulta v nejlépe hodnocené skupině tzv. projektů CEP.
- Nízká je spolupráce FSE s ostatními součástmi UJEP v oblasti vědeckovýzkumných aktivit (i přes určité zlepšení v posledních dvou letech).
- U počtů studentů, kteří jsou ze zahraničí a studují na FSE UJEP registrujeme několikaletý stagující stav (až v posledních dvou letech je zaznamenán mírný nárůst).

Projednáno a schváleno Akademickým senátem FSE UJEP v Ústí nad Labem dne 4. 5. 2011

Doc. Ing. Zdeněk Štěpánek, CSc.
Děkan FSE UJEP