

UNIVERZITA J. E. PURKYNĚ V ÚSTÍ NAD LABEM

Fakulta sociálně ekonomická



Výroční zpráva o činnosti FSE UJEP

za rok 2009

OBSAH

1. ÚVOD	5
2. STRUKTURA A ORGÁNY SOUČÁSTI.....	5
2.1 STRUKTURA SOUČÁSTI	5
2.2 ORGANIZAČNÍ SCHÉMA	6
2.3 AKADEMICKÝ SENÁT	7
2.4 VĚDECKÁ RADA	7
2.5 DISCIPLINÁRNÍ KOMISE	8
2.6. ZASTOUPENÍ V REPREZENTACI ČESKÝCH VYSOKÝCH ŠKOL.....	8
2.7 ZASTOUPENÍ ŽEN V AKADEMICKÝCH ORGÁNECH.....	8
3. STUDIUM	9
3.1 SEZNAM AKREDITOVANÝCH STUDIJNÍCH PROGRAMŮ A OBORŮ	9
3.2 NOVÉ BAKALÁŘSKÉ A MAGISTERSKÉ STUDIJNÍ PROGRAMY AKREDITOVANÉ V ROCE 2009	9
3.4 PROGRAMY CELOŽIVOTNÍHO VZDĚLÁVÁNÍ	10
3.5 VÝSLEDKY PŘIJÍMACÍHO ŘÍZENÍ PRO AKAD. ROK 2009.....	10
3.6 POČTY STUDENTŮ BAKALÁŘSKÉHO A MAGISTERSKÉHO STUDIA.....	12
3.7 POČTY ZAHRANIČNÍCH STUDENTŮ V AKREDITOVANÝCH STUDIJNÍCH PROGRAMECH ...	12
3.8 POČTY ABSOLVENTŮ V BAKALÁŘSKÝCH A MAGISTERSKÝCH STUDIJNÍCH PROGRAMECH OD 1. 1. DO 31. 12. 2009.....	13
3.9 POČTY NEÚSPĚŠNÝCH STUDENTŮ V BAKALÁŘSKÝCH A MAGISTERSKÝCH STUDIJNÍCH PROGRAMECH OD 1. 1. DO 31. 12. 2009	13
3.10 VYUŽÍVÁNÍ KREDITNÍHO SYSTÉMU.....	14
4. KVALITA AKADEMICKÉHO ŽIVOTA.....	14
4.1 ŘÍZENÍ A INTEGRACE	14
4.2 ÚDAJE O FINANČNÍ KONTROLE	14

4.3 SOCIÁLNÍ ZÁLEŽITOSTI, STIPENDIA A PODPORA STUDENTŮ.....	14
4.4 SOCIÁLNÍ ZÁLEŽITOSTI ZAMĚSTNANCŮ	15
4.4.1 PRŮBĚH DOKTORSKÉHO STUDIA V ROCE 2009	15
4.5 KVALIFIKAČNÍ A VĚKOVÁ STRUKTURA AKADEMICKÝCH PRACOVNÍKŮ K 31. 12. 2009	15
4.6 CELKOVÝ A PŘEPOČTENÝ POČET AKADEMICKÝCH A NEAKADEMICKÝCH PRACOVNÍKŮ K 31.12. 2009	16
4.7 ZNEVÝHODNĚNÉ SKUPINY UCHAZEČŮ A STUDENTŮ	16
4.8 MIMOŘÁDNĚ NADANÍ STUDENTI	16
4.9 PARTNERSTVÍ A SPOLUPRÁCE	17
5. INTERNACIONALIZACE.....	20
5.1 ZAPOJENÍ FAKULTY DO MEZINÁRODNÍCH AKTIVIT	20
5.2 NABÍDKA CIZOJAZYČNÉ VÝUKY	22
5.3 ČLENSTVÍ AKADEMICKÝCH PRACOVNÍKŮ V MEZINÁRODNÍCH ORGANIZACÍCH	22
5.4 PLNĚNÍ HLAVNÍCH ZÁMĚRŮ V OBLASTI INTERNACIONALIZACE	22
6. VĚDA A VÝZKUM	23
6.1 DLOUHODOBÉ ZAMĚŘENÍ VĚDECKÉ A VÝZKUMNÉ ČINNOSTI	23
6.2 MATERIÁLNÍ STRÁNKA	23
6.3 MEZINÁRODNÍ SPOLUPRÁCE VE VĚDECKÉ A VÝZKUMNÉ ČINNOSTI.....	23
6.4 SPOLUPRÁCE VE VĚDECKÉ A VÝZKUMNÉ ČINNOSTI S ORGANIZACEMI V ČR.....	23
6.5 ŘEŠENÉ PROJEKTY – ČÁST CEP A OSTATNÍ	24
6.6 STIMULACE VĚDECKÉ A VÝZKUMNÉ ČINNOSTI.....	25
6.7 PLNĚNÍ HLAVNÍCH ZÁMĚRŮ V OBLASTI VĚDECKÉ A VÝZKUMNÉ ČINNOSTI V ROCE 2009	25
7. ROZVOJ SOUČÁSTI.....	25
7.1 ROZVOJOVÉ A INVESTIČNÍ AKTIVITY	25
7.2 ZAPOJENÍ DO ROZVOJOVÝCH PROGRAMŮ MŠMT	25

7.3 ZAPOJENÍ DO PROJEKTŮ ZE STRUKTURÁLNÍCH FONDŮ EU.....	26
7.4 PROJEKTY FONDU ROZVOJE VYSOKÝCH ŠKOL (FRVŠ).....	26
7.5 DALŠÍ ROZVOJOVÉ A INVESTIČNÍ AKTIVITY	27
7.6 PROGRAMOVÉ FINANCOVÁNÍ.....	28
8. INFORMATIZACE	28
8.1 INFRASTRUKTURA, DOSTUPNOST INFORMAČNÍCH ZDROJŮ A ROZVOJ INFORMAČNÍ STRUKTURY.....	28
8.2 ELEKTRONICKÉ SLUŽBY.....	28
8.3 KNIHOVNICKO-INFORMAČNÍ ZDROJE A SLUŽBY	29
9. DALŠÍ ČINNOST	29
9.1 EDIČNÍ ČINNOST	29
9.2 VÝZNAMNÉ KONFERENCE A SEMINÁŘE	30
10. KVALITA VZDĚLÁVÁNÍ	30
10.1 VNITŘNÍ HODNOCENÍ	30
10.2 VNĚJŠÍ HODNOCENÍ VČETNĚ MEZINÁRODNÍHO HODNOCENÍ	30
11. ZÁVĚR.....	31

1. ÚVOD

Fakulta sociálně ekonomická je součástí Univerzity Jana Evangelisty Purkyně v Ústí nad Labem. Byla zřízena v roce 1991. Je jedinou veřejnou fakultou se zaměřením na ekonomická a sociální studia, která má sídlo v Ústeckém kraji. Hlavním posláním fakulty je příprava kvalifikovaných odborníků pro státní i soukromou sféru v různých odvětvích a oborech. Na Fakultě sociálně ekonomické bylo možno v roce 2009 studovat celkem osm studijních oborů v pěti studijních programech. Ve studijním programu Sociální politika a sociální práce to byly bakalářské obory Sociální práce v prezenční i kombinované formě. V rámci studijního programu Ekonomika a management byl otevřen bakalářský obor Podniková ekonomika a management pro prezenční i kombinované studium, bakalářský studijní obor Finanční management pro obě formy studia a bakalářský studijní obor Obchod a marketing pro prezenční i kombinovanou formu. Dalším studijním oborem byl Regionální rozvoj, který náleží studijnímu programu Hospodářská politika a správa. I v tomto oboru studovali studenti v prezenční a kombinované formě.

Na Fakultě sociálně ekonomické mohli studenti studovat také ve třech navazujících magisterských studijních oborech: Podniková ekonomika a management, Finanční management a Regionální rozvoj. Poslední dva jmenované obory byly akreditovány ve čtvrtém čtvrtletí roku 2008. Ve všech těchto třech oborech probíhá výuka v prezenční formě studia.

V prosinci 2009 proběhlo vnitřní hodnocení fakulty z hlediska průběžného plnění závěrů Akreditační komise ČR. Byla vypracována „Kontrolní zpráva FSE o plnění závěrů z evaluace“. Jednalo se o interní materiál.

Pokračuje trend intenzivní strategie rozvoje fakulty, která byla nastolena od roku 2007 po příchodu nového vedení fakulty. Důraz je položen na kvalitativní stránky rozvoje. Počty studentů na fakultě se nebudou dále zvyšovat, ustálí se na cca 2 200 – 2 250. Taktéž počet studijních oborů se jeví jako dostatečný a nebude se pro nejbližší období rozšiřovat.

Pozitivní stránkou je prohlubující se spolupráce fakulty s regionálními pracovišti, s podniky a institucemi. Také díky této spolupráci se šíří dobré jméno fakulty, což se projevuje i v zájmu uchazečů o studium na FSE, který je stále vysoký. Tím, že se průběžně novelizuje zaměření jednotlivých kurzů pro potřeby a požadavky trhu práce, nenastávají absolventům školy větší problémy s hledáním zaměstnání. Dá se říci, že o typ studia, kterým se FSE profiluje, je v regionu stále velký zájem.

Udržení zájmu uchazečů o studium na FSE i pro další léta při stále sílící konkurenci, bude záviset na zkvalitňování výuky, aktualizaci a modernizaci studijních oborů, zlepšování technických i personálních podmínek, zvyšování kvalifikace pedagogů a v neposlední řadě i na spolupráci fakulty s regionálními orgány a organizacemi, s tuzemskými i zahraničními univerzitami.

2. STRUKTURA A ORGÁNY SOUČÁSTI

2.1 STRUKTURA SOUČÁSTI

Úplný název fakulty:

Fakulta sociálně ekonomická
Univerzity Jana Evangelisty Purkyně v Ústí nad Labem (FSE UJEP)

Adresa:

Moskevská 54
400 96 Ústí nad Labem

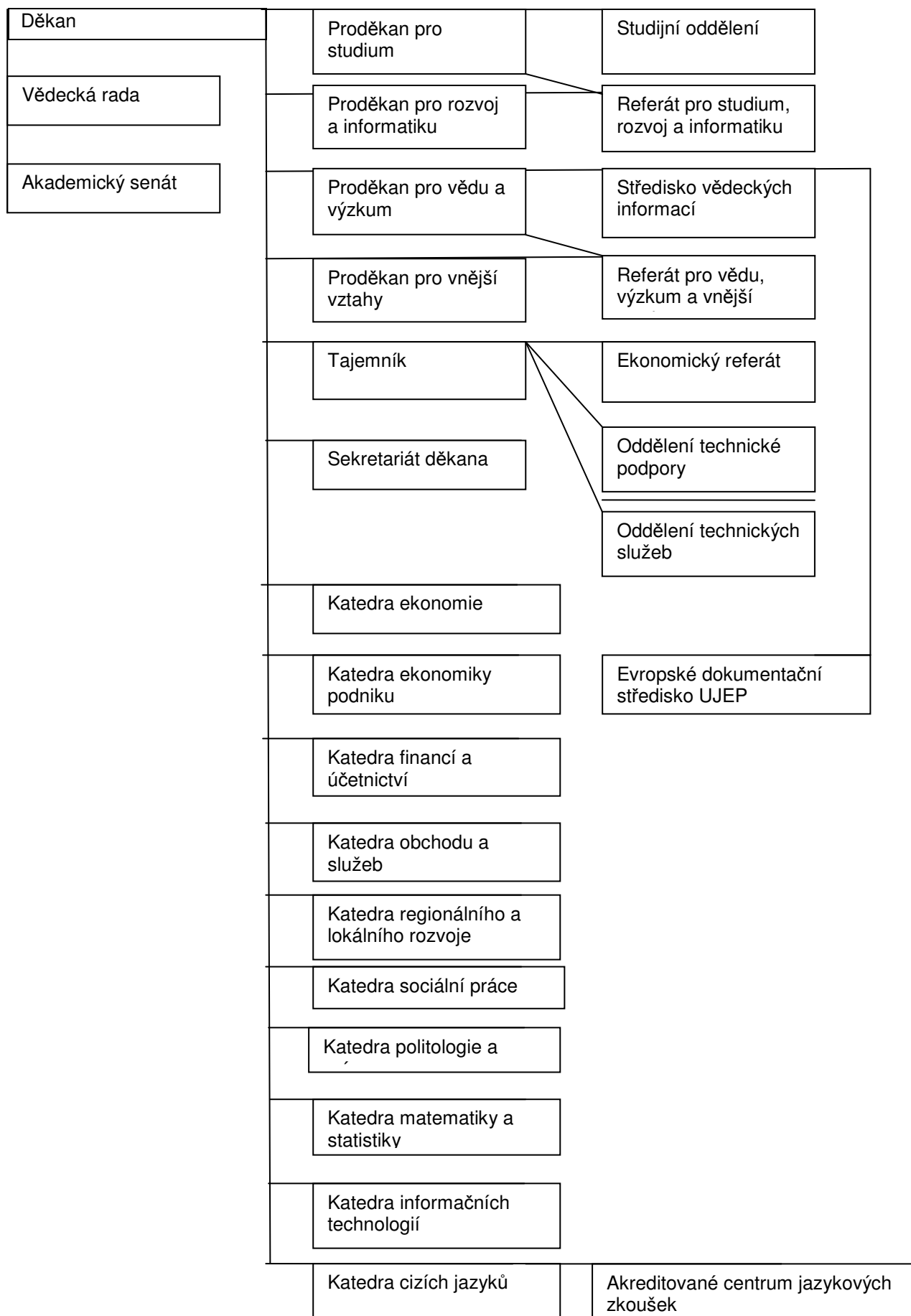
SLOŽENÍ ORGÁNŮ FAKULTY:

Vedení fakulty:

Děkan
Proděkan pro studium
Proděkan pro rozvoj a informatiku
Proděkan pro vědu a výzkum
Proděkan pro vnější vztahy
Tajemník fakulty

Doc. Ing. Zdeněk Štěpánek, CSc.
Mgr. Jaroslav Holas.
Ing. Pavel Pešek, CSc.
RNDr. Karel Hrach, Ph.D.
Ing. Jiří Uhman
Ing. Dagmar Kubišová

2.2 ORGANIZAČNÍ SCHÉMA



2.3 AKADEMICKÝ SENÁT

Předseda:	Mgr. Ondřej Moc, Ph.D.
Místopředseda:	Bc. Martin Volf
Členové:	PhDr. Petr Balek
	Michaela Benešová
	Vojtěch Bok
	Daniela Cibulková
	Adéla Holasová
	Ing. Oldřich Jetmar
	Ing. Petr Kačírek
	Zuzana Klicnarová
	RNDr. Jaroslav Koutský
	PhDr. Bc. Kateřina Smejkalová, Ph.D.

2.4 VĚDECKÁ RADA

Předseda:

doc. Ing. Zdeněk Štěpánek, CSc.

Děkan FSE

Interní členové (18 členů):

PhDr. Petr Balek

Vedoucí katedry sociální práce FSE

PhDr. Miroslav Barták, Ph.D.

Vedoucí katedry obchodu a služeb FSE

JUDr. Mgr. Jaroslav Grinc, Ph.D.

Vedoucí katedry práva a politologie FSE

PhDr. René Hladík, CSc.

Vedoucí katedry ekonomie FSE

Mgr. Jaroslav Holas

Proděkan FSE pro studium

RNDr. Karel Hrach, Ph.D.

Proděkan FSE pro vědu a výzkum (tajemník VR)

Ing. Magdalena Hunčová, Ph.D.

Vedoucí katedry financí a účetnictví FSE

doc. Ing. Hana Jírová, CSc.

Katedra obchodu a služeb

Mgr. Ondřej Moc, Ph.D.

Vedoucí katedry matematiky a statistiky FSE

Ing. Pavel Pešek, CSc.

Proděkan FSE pro rozvoj a informatiku

doc. Ing. Iva Ritschelová, CSc.

Rektorka UJEP

PhDr. Hana Suchánková, Ph.D.

Vedoucí katedry cizích jazyků FSE

RNDr. Miloslav Šašek, CSc.

Vedoucí katedry regionál. a lokálního rozvoje FSE

prof. Ing. Zdeněk Šrein, DrSc.

Katedra ekonomie FSE

Ing. Petr Votava

Vedoucí katedry informačních technologií FSE

Ing. Jiří Uhman

Proděkan FSE pro vnější vztahy

doc. RNDr. Tomáš Zdráhal, CSc.

Katedra matematiky PF UJEP

Externí členové (14 členů)

prof. Ing. Václav Bakule, DrSc.	Katedra financí a účetnictví FSE (externistka)
Ing. Jan Böhm	Ředitel Úřadu práce Ústí n. L.
prof. Dr. Ryszard Brol	Děkan AE Wroclaw
Ing. Petr Fiala	Náměstek hejtmána Ústeckého kraje
Ing. Josef Glaser	Regionální zmocněnec ČSÚ Ústí n. L.
doc. Dr. Ing. Olga Hasprová	Děkanka Hospodářské fakulty TU Liberec
Ing. Antonín Izák	GŘ a spolumajitel hotelu Vladimír v Ústí n. L.
prof. Ing. Ivan Jáč, CSc.	Vedoucí katedry ekonomie, HF TU Liberec
Ing. Petr Kynšteter, CSc.	Kancléř PS ČR
prof. Martin Myant	University of Paisley, Scotland
doc. Ing. Stanislav Šaroch, Ph.D.	Prorektor pro vědu, výzkum a rozvoj, VŠ Škoda Auto Ml. Boleslav
Ing. František Šimek	Místopředseda Krajské hospodářské komory Ústeckého kraje
doc. RNDr. Milan Tuček, CSc.	Vedoucí odd. studia sociální struktury, Sociologický ústav AV ČR a vedoucí katedry sociologických studií FSV UK Praha
doc. RNDr. Milan Viturka, CSc.	Vedoucí katedry regionální ekonomie a správy MU Brno

2.5 DISCIPLINÁRNÍ KOMISE

Předseda:	PaedDr. Vladimír Šik - odborný asistent KSP
Členové:	Mgr. Pavel Jiříčka - odborný asistent KPP
	Ing. Oldřich Jetmar - odborný asistent KCJ
	Bc. Veronika Dlouhá - studentka I. ročníku MAG PEM
	Ivana Pavlisová - studentka II. ročníku SP
	Barbora Eisová - studentka II. ročníku SP

2.6. ZASTOUPENÍ V REPREZENTACI ČESKÝCH VYSOKÝCH ŠKOL

Organizace	Stát	Status
Rada vysokých škol Praha	ČR	Poradní orgán MŠMT

2.7 ZASTOUPENÍ ŽEN V AKADEMICKÝCH ORGÁNECH

	Celkem	Muži	ženy
Děkan	1	1	0
Proděkani	4	4	0
Senát	12	7	5
Vědecká rada	32	27	5
Celkem	49	39	10

Ženy se podílejí na vedení fakulty z 20,4%.

3. STUDIUM

3.1 SEZNAM AKREDITOVANÝCH STUDIJNÍCH PROGRAMŮ A OBORŮ

Kód stud. progr.	Název studijního programu	Kód studijního oboru	Název studijního oboru	Standardní doba studia v akademických rocích Typ ¹⁾ a forma ²⁾ studia			
				B	M,N	P	FS
B6208	Ekonomika a management	6208R086	Podniková ekonomika a management	B		P,K	
B6208	Ekonomika a management	6208R113	Finanční management	B		P,K	
B6208	Ekonomika a management	6208R142	Obchod a marketing	B		P,K	
B6202	Hospodářská politika a správa	6202R040	Regionální rozvoj	B		P,K	
B6731	Sociální politika a sociální práce	6731R012	Sociální práce	B		P,K	
N6208	Ekonomika a management	6208T086	Podniková ekonomika a management		N	P	
N6208	Ekonomika a management	6208T113	Finanční management		N	P	
N6202	Hospodářská politika a správa	6202T040	Regionální rozvoj		N	P	

Počet akreditovaných studijních programů

Skupiny studijních programů	Studijní programy/studijní obory				Celkem studijních prog./oborů
	bak.	mag.	mag. nav.	dokt.	
společenské vědy, nauky a služby	1/1	0/0	0/0	0/0	1/1
ekonomie	2/4	0/0	2/3	0/0	4/7
Celkem	3/5	0/0	2/3	0/0	5/8

Pozn: Skupiny studijních programů jsou děleny podle kódů „studprog“: Přírodní vědy a nauky 11 až 18; technické vědy a nauky, 21 až 39; zdravotní, lékařské a farmaceutické vědy a nauky 51 až 53; společenské vědy, nauky a služby 61, 65, 67, 71 až 74; ekonomie 62; pedagogika, učitelství a sociální péče 75; vědy a nauky o kultuře a umění 81 a 82.

3.2 NOVÉ BAKALÁŘSKÉ A MAGISTERSKÉ STUDIJNÍ PROGRAMY AKREDITOVANÉ V ROCE 2009

Bakalářské studijní programy

Kód studijního programu	Název studijního programu	Kód studijního oboru	Název studijního oboru
0	0	0	0

Navazující magisterské studijní programy

Kód studijního programu	Název studijního programu	Kód studijního oboru	Název studijního oboru
0	0	0	0

Magisterské studijní programy

Kód studijního programu	Název studijního programu	Kód studijního oboru	Název studijního oboru
0	0	0	0

3.3. STUDIJNÍ PROGRAMY REALIZOVANÉ MIMO SÍDLO UJEP

Město Most

Kód stud. programu	Název stud. programu	Kód stud. oboru	Název studijního oboru
Fakulta sociálně ekonomická			
B6208	Ekonomika a management	6208R086	Podniková ekonomika a management
B6731	Sociální politika a sociální práce	6731R012	Sociální práce

3.4 PROGRAMY CELOŽIVOTNÍHO VZDĚLÁVÁNÍ

Počet kurzů celoživotního vzdělávání

Skupiny studijních programů	Kurzy orientované na výkon povolání			Kurzy zájmové			U3V	Celkem
	do 15 hod.	do 100 hod.	více	do 15 hod.	do 100 hod.	více		
společenské vědy, nauky a služby	0	0	3	0	0	0	0	3
ekonomie	0	2	3	0	0	0	1	6
Celkem	0	2	6	0	0	0	1	9

Počet účastníků kurzů celoživotního vzdělávání

Skupiny studijních programů	Kurzy orientované na výkon povolání			Kurzy zájmové			U3V	Celkem
	do 15 hod.	do 100 hod.	více	do 15 hod.	do 100 hod.	více		
společenské vědy, nauky a služby	0	0	12	0	0	0	0	12
ekonomie	0	7	264	0	0	0	66	337
Celkem	0	7	276	0	0	0	66	349

3.5 VÝSLEDKY PŘIJÍMACÍHO ŘÍZENÍ PRO AKAD. ROK 2009

Podle skupin kmenových oborů

Skupiny oborů	Počet				
	Podaných přihlášek ¹⁾	Přihlášených ²⁾	Přijetí ³⁾	Přijatých ⁴⁾	Zapsaní ⁵⁾
společenské vědy, nauky a služby	703	703	218	218	140
ekonomie	2508	1884	1061	864	714
Celkem	3211	2587	1279	1082	854

Vysvětlivky:

1) Počet všech podaných přihlášek.

2) Počet uchazečů o studium. Vyjadřuje počet fyzických osob, ve skupinách oborů jsou zahrnuti vícenásobně přihlášky.

3) Počet všech kladně vyřízených přihlášek

4) Počet přijatých uchazečů. Údaj celkem vyjadřuje počet fyzických osob, ve skupinách oborů jsou zahrnuti vícenásobně přijatí.

5) Počet přijatých studentů, kteří se zapsali ke studiu ve skupinách oborů jsou zahrnuti vícenásobně zapsaní.

Podle jednotlivých oborů a forem studia

Studijní program	Studijní obor, místo výuky	Přihlášených	Dostavilo se k přij. zkouškám	Přijatých ke studiu	Celkem přijatých	Zapsaných uchazečů
		uchazečů		uchazečů		
B6202, Hospodářská politika a správa /BK		296	256	66	66	65
B6202/BK	6202R040/5, Regionální rozvoj /BK/ Ústí n/L.	296	256	66	66	65
B6202, Hospodářská politika a správa /BP		255	216	116	116	87
B6202/BP	6202R040/5, Regionální rozvoj /BP/ Ústí n/L.	255	216	116	116	87
B6208, Ekonomika a management /BK		432	331	187	226	143
B6208/BK	6208R086/0, Podniková ekonomika a management /BK/ Ústí n/L.	231	178	76	98	78
B6208/BK	6208R113/7, Finanční management /BK/ Ústí n/L.	90	71	61	66	49
B6208/BK	6208R142/02 Obchod a marketing /BK/ Ústí n/L.	111	82	50	62	46
B6208, Ekonomika a management /BP		1076	864	291	410	189
B6208/BP	6208R086/0, Podniková ekonomika a management /BP/ Ústí n/L.	521	402	141	186	96
B6208/BP	6208R113/7, Finanční management /BP/ Ústí n/L.	273	232	73	104	48
B6208/BK	6208R142/02 Obchod a marketing /BP/Ústí n/L.	282	230	77	120	45
B6731, Sociální politika a sociální práce /BK		345	282	63	99	79
B6731/BK	6731R012/0, Sociální práce /BK/ Ústí n/L.	345	282	63	99	79
B6731, Sociální politika a sociální práce /BP		358	333	78	119	61
B6731/BP	6731R012/0, Sociální práce /BP/ Ústí n/L.	358	333	78	119	61
N6208, Ekonomika a management /NP		357	287	179	191	153
N6208/NP	6208T086/1, Podniková ekonomika a management /NP/ Ústí n/L.	263	214	118	123	107
N6208/NP	6208T113/7 Finanční management /NP/ Ústí n/L.	94	73	61	68	46
N6202, Hospodářská politika a správa /NP		92	75	52	52	47
N6202/NP	6202T040/05, Regionální rozvoj /NP/ Ústí n/L.	92	75	52	52	47

Vývoj přijímacího řízení v letech 2004 – 2009

Přijímací řízení v roce	Počet				
	Podaných přihlášek ¹⁾	Přihlášených ²⁾	Přijetých ³⁾	Přijatých ⁴⁾	Zapsaných ⁵⁾
2004	2703	2617	961	953	668
2005	2644	2538	1002	1002	728
2006	2815	2478	1274	1358	1021
2007	2896	2559	1058	940	854
2008	3091	2660	2281	915	689
2009	3211	2587	1279	1082	854

Vysvětlivky:

1) Počet všech podaných přihlášek.

2) Počet uchazečů o studium. Vyjadřuje počet fyzických osob, ve skupinách oborů jsou zahrnuty vícenásobné přihlášky.

3) Počet všech kladně vyřízených přihlášek

4) Počet přijatých uchazečů. Údaj celkem vyjadřuje počet fyzických osob, ve skupinách oborů jsou zahrnuti vícenásobně přijatí.

5) Počet přijatých studentů, kteří se zapsali ke studiu ve skupinách oborů jsou zahrnuti vícenásobně zapsaní.

3.6 POČTY STUDENTŮ BAKALÁŘSKÉHO A MAGISTERSKÉHO STUDIA

Podle skupin kmenových oborů k 31. 10. 2009

Skupiny studijních programů	Studenti ve studijním programu								Celkem
	bak.		mag.		mag. nav.		dokt.		
	P	K	P	K	P	K	P	K	
společenské vědy, nauky a služby	251	300	0	0	0	0	0	0	551
ekonomie	814	589	0	0	381	0	0	0	1784
Celkem	1065	889	0	0	381	0	0	0	2335

Podle jednotlivých programů k 31. 10. 2009

Fakulta Studijní program	Celkem	Typ studia				Forma studia		Z toho cizinci
		B	M	N	D	P	K	
B6202	300	300	0	0	0	171	129	1
B6208	1103	1103	0	0	0	643	460	16
B6731	551	551	0	0	0	251	300	1
N6202	46	0	0	46	0	46	0	0
N6208	335	0	0	335	0	335	0	5
Fakulta sociálně ekonomická	2335	1954	0	381	0	1446	889	23

Vývoj počtu studentů v letech 2004–2009

Počet studentů k 31.10. v roce	Studenti ve studijním programu				Celkem
	Bak.	mag.	mag. nav.	dokt.	
2004	1596	0	132	0	1728
2005	1723	0	134	0	1857
2006	2053	0	159	0	2212
2007	2137	0	217	0	2354
2008	2007	0	276	0	2283
2009	1954	0	381	0	2335

3.7 POČTY ZAHRANIČNÍCH STUDENTŮ V AKREDITOVANÝCH STUDIJNÍCH PROGRAMECH

Podle skupin kmenových oborů k 31. 10. 2009

Skupiny oborů	Zahraniční studenti ve studijním programu				Celkem	z toho krátkodobý studijní pobyt
	bak.	mag.	mag. navaz.	dokt.		
společenské vědy, nauky a služby	1	0	0	0	1	0
ekonomie	17	0	5	0	22	1
Celkem	18	0	5	0	23	1

3.8 POČTY ABSOLVENTŮ V BAKALÁŘSKÝCH A MAGISTERSKÝCH STUDIJNÍCH PROGRAMECH OD 1. 1. DO 31. 12. 2009

Podle skupin kmenových oborů

Skupiny studijních programů	Absolventi ve studijním programu								Celkem absolv.
	bak.		mag.		mag. nav.		dokt.		
	P	K	P	K	P	K	P	K	
společenské vědy, nauky a služby	49	61	0	0	0	0	0	0	110
ekonomie	227	147	0	0	94	0	0	0	468
Celkem	276	208	0	0	94	0	0	0	578

Podle jednotlivých oborech a formě studia

SP Hospodářská politika a správa, typ bakalář., prezenční forma	25
SP Hospodářská politika a správa, typ bakalář., kombinovaná forma	17
SP Hospodářská politika a správa, typ bakalář., celkem	42
SP Ekonomika a management, typ bakalář., prezenční forma	202
SP Ekonomika a management, typ bakalář., kombinovaná forma	130
SP Ekonomika a management, typ bakalář., celkem	332
SP Ekonomika a management, typ magister., prezenční forma	94
SP Ekonomika a management, typ magister., kombinovaná forma	0
SP Ekonomika a management, typ magister., celkem	94
SP Sociální politika a sociální práce, typ bakalář., prezenční forma	49
SP Sociální politika a sociální práce, typ bakalář., kombinovaná forma	61
SP Sociální politika a sociální práce, typ bakalář., celkem	110

Vývoj počtu absolventů v letech 2004–2009

Počet absolventů v roce	Studenti ve studijním programu			Celkem
	bak.	mag.	dokt.	
2004	298	58	0	356
2005	401	54	0	455
2006	391	59	0	450
2007	435	60	0	495
2008	403	63	0	466
2009	484	94	0	578

3.9 POČTY NEÚSPĚŠNÝCH STUDENTŮ V BAKALÁŘSKÝCH A MAGISTERSKÝCH STUDIJNÍCH PROGRAMECH OD 1. 1. DO 31. 12. 2009

Podle skupin kmenových oborů

Skupiny studijních programů	Neúspěšní studenti ve studijním programu								Celkem
	bak.		mag.		mag. nav.		dokt.		
	P	K	P	K	P	K	P	K	
společenské vědy, nauky a služby	43	61	0	0	0	0	0	0	104
ekonomie	88	112	0	0	9	0	0	0	209
Celkem	134	173	0	0	9	0	0	0	313

Důvody ukončení studia mimo absolvování studia

Důvody	FSE							Celkem
	bak.		mag.		nav. mag.	dokt.		
	P	K	P	K	P	P	K	
Zanechání studia (§ 56, odst. 1a)	49	51	0	0	5	0	0	105
Ukončení pro nesplnění stud. podmínek	67	118	0	0	4	0	0	189
Vyloučení ze studia	0	0	0	0	0	0	0	0
Úmrtí	0	0	0	0	0	0	0	0
Přestup na jiný stud. program (školu, fakultu)	15	4	0	0	0	0	0	19
Převedení na jiný stud. program ze zákona	0	0	0	0	0	0	0	0
Celkem	131	173	0	0	9	0	0	313

Vysvětlivky:

P – prezenční forma studia

K – kombinovaná forma studia

3.10 VYUŽÍVÁNÍ KREDITNÍHO SYSTÉMU

Od akademického roku 2000/2001 byl pro všechny studijní programy zaveden Evropský kreditní systém (ECTS) podporující vzájemnou výměnu studentů se zahraničními univerzitami. Kreditní systém se osvědčil a byl uplatňován i v průběhu roku 2009. Udělování dodatku k diplomu tzv. Diploma supplement byl v roce 2005 studentům udělován pouze na vyžádání. Od roku 2006 se Diploma supplement předával všem absolventům s diplomem místo vysvědčení.

4. KVALITA AKADEMICKÉHO ŽIVOTA

4.1 ŘÍZENÍ A INTEGRACE

Fakulta sociálně ekonomická je součástí UJEP v Ústí nad Labem. Z hlediska počtu studentů je její druhou největší fakultou. Je rozdělena do deseti kateder, několika pomocných, obslužných a dalších pracovišť. Zaměstnanci fakulty jsou řízeni děkanem prostřednictvím k tomu zřízených vnitřních útvarů (viz organizační schéma fakulty). Vedle děkana jsou členy vrcholového vedení proděkan pro rozvoj a informatiku, pro studium, vědu a výzkum. Od roku 2007 byl počet proděkanů rozšířen o proděkana pro vnější vztahy. Členkou vedení je také tajemnice fakulty. Všichni tito vedoucí pracovníci jsou podle své funkční příslušnosti metodicky řízeni rektorkou, prorektory a kvestorem.

Akademický senát FSE je samosprávným zastupitelským akademickým orgánem. Dalším samosprávným akademickým orgánem je Vědecká rada FSE. Má 32 členů. V tom je 18 členů interních a 14 členů externích. Kolegium děkana je nejvyšším poradním orgánem děkana a skládá se z členů vrcholového vedení fakulty (proděkanů a tajemnice fakulty) a vedoucích kateder.

4.2 ÚDAJE O FINANČNÍ KONTROLE

Na základě Směrnice rektora č. 1/2005 o provádění vnitřních kontrol na UJEP byly na FSE v roce 2009 prováděny kontroly po linii kateder, na děkanátu i ostatních součástech fakulty (včetně úseku tajemnice). Jsou zavedeny sešity kontrol pro zápisy zjištěných nedostatků, jejich příčin a návrhy na odstranění závad. Kontroly byly zaměřeny například na externí činnosti v rámci rozvojových projektů, poplatky za studium, čerpání dovolených, racionální využívání prostředků v rámci dohod o provedení práce, při vedení a obhajobách bakalářských a diplomových prací, při účasti na SZZ a SBZ apod.

4.3 SOCIÁLNÍ ZÁLEŽITOSTI, STIPENDIA A PODPORA STUDENTŮ

Vedení FSE klade důraz i na sociální oblast a dlouhodobě ji preferuje. Svědčí o tom například realizace bezbariérového přístupu do všech prostor hlavní budovy FSE, který byl vybudován před několika lety a vznik studentského klubu. Důležitým aspektem sociální politiky jsou na FSE stipendia.

Vedle sociálních stipendií existují na fakultě i mimořádná stipendia, pro které fakulta uvolnila finanční prostředky. Z mimořádných stipendií se financují zejména studentské pedagogické síly, odměny pro studenty s „červeným“ diplomem, odměny akademickým senátorům za přípravu voleb apod. Stravování pro studenty zabezpečuje UJEP v univerzitní menze. Studenti FSE mají možnost využít bufetu v prostorách studentského klubu a kantýny v Kampusu UJEP.

4.4 SOCIÁLNÍ ZÁLEŽITOSTI ZAMĚSTNANCŮ

Zaměstnanci FSE využívají společně se studenty studentský klub s možností občerstvení. V rámci přestávek na oběd mohou zaměstnanci pro stravování využívat většiny restauračních zařízení, kde lze uplatnit jídelní kupony „Déjeuner“, na které univerzita finančně přispívá. K rekreaci mohou využívat Univerzitní výcvikové středisko Bukovina v Českém Ráji a za výhodných finančních podmínek zde trávit dovolené se svými rodinami.

Studenti i zaměstnanci FSE mohou bezplatně využívat Univerzitní poradenské centrum, které je součástí UJEP. Zde najdou odbornou pomoc uchazeči o zaměstnání nebo zájemci o výběr studijního zaměření. Poradenské centrum poskytuje také konzultace i v oblasti studijních, profesních, osobních či rodinných otázek a problémů.

4.4.1 PRŮBĚH DOKTORSKÉHO STUDIA V ROCE 2009

V roce 2009 uvedlo 25 pracovníků FSE, že studuje v doktorském studiu. Z toho 3 pracovnice (Smejkalová, Furmaniková a Felixová) v roce 2009 studium úspěšně ukončily.

Pracoviště, na nichž jsou studia realizována:

UK Praha, fakulty: Přírodovědecká, Sociálních věd, Filozofická, Právnická
VŠE Praha, fakulty: Informatiky a statistiky, Podnikohospodářská,
TU Liberec, fakulty: Ekonomická
UP Olomouc, fakulty: Přírodovědecká, Filozofická
MU Brno, fakulty: Filozofická, Přírodovědecku, Ekonomicko správní,
ZČU Plzeň, Fakulta strojní
Slezská univerzita Opava: Fakulta obchodně podnikatelská

4.5 KVALIFIKAČNÍ A VĚKOVÁ STRUKTURA AKADEMICKÝCH PRACOVNÍKŮ K 31. 12. 2009

Věková a kvalifikační struktura akad. pracovníků

Věk	Akademičtí pracovníci										Vědečtí pracovníci	
	profesoři		docenti		odb. asist.		asistenti		lektoři		celkem	Ženy
	celkem	ženy	celkem	ženy	celkem	ženy	celkem	ženy	celkem	ženy		
do 29 let	0	0	0	0	9	5	2	1	0	0	0	0
30 – 39 let	0	0	0	0	15	7	0	0	0	0	0	0
40 – 49 let	0	0	0	0	15	8	0	0	0	0	0	0
50 – 59 let	1	1	3	2	12	4	0	0	0	0	0	0
60 – 69 let	0	0	9	2	12	4	0	0	0	0	0	0
nad 70 let	2	0	4	1	2	0	0	0	0	0	0	0
Celkem	3	1	16	5	65	28	2	1	0	0	0	0

Rozsah úvazků akademických pracovníků

Úvazek	Celkem	Prof.	Doc.	Ostatní	DrSc.	CSc.	Dr., Ph.D., Th.D.
do 30 %	6	0	2	4	0	5	1
do 50 %	15	1	2	12	1	2	1
do 70 %	7	1	5	1	0	6	0
do 100 %	58	1	7	50	1	10	15

4.6 CELKOVÝ A PŘEPOČTENÝ POČET AKADEMICKÝCH A NEAKADEMICKÝCH PRACOVNÍKŮ K 31.12. 2009

Celkový a přepočtený počet akademických a neakademických pracovníků

Kategorie	Počet	
Akademičtí pracovníci		
Profesoři	evidenční	3
	přepočtený	2,1
Docenti	evidenční	16
	přepočtený	11,35
Odborní asistenti	evidenční	65
	přepočtený	55,65
Asistenti	evidenční	2
	přepočtený	2
Lektoři	evidenční	0
	přepočtený	0
CELKEM AP	evidenční	86
	přepočtený	71,1
Neakademičtí pracovníci	evidenční	33
	přepočtený	32,3
CELKEM AP+NAP	evidenční	119
	přepočtený	103,4

4.7 ZNEVÝHODNĚNÉ SKUPINY UCHAZEČŮ A STUDENTŮ

Podmínky/přístup do objektů pro tělesně handicapované studenty:

Handicapovaní studenti mají vytvořeny velmi dobré studijní podmínky ve všech objektech a pracovištích fakulty. V hlavní budově FSE v Moskevské ulici je umožněn bezbariérový přístup do všech prostor – učeben, kanceláří, studovny, knihovny apod. Také v prostorách univerzitního kampusu, kde jsou dislokovány pro fakultu učebny a kanceláře, je tělesně handicapovaným lidem umožněn bezbariérový přístup.

4.8 MIMOŘÁDNĚ NADANÍ STUDENTI

Podpora mimořádně nadaných studentů byla v roce 2009 realizována:

V prosinci 2009 byla uvolněna částka 620 000,-Kč na mimořádná stipendia a prospěchová stipendia.

1) Mimořádná stipendia:

Komise posuzovala 15 žádostí na mimořádná stipendia, které byly podány v termínu.

Mimořádné stipendium bylo také uděleno Janu Kadrabovi, Jakubu Kučerovi a Viktoru Röhrlvi za reprezentaci UJEP na Akademických hrách ČR.

2) Prospěchová stipendia

Počet žádostí podaných v termínu a splňující podmínky stipendijního řádu FSE UJEP byl 15.

Průměr studentů	suma	Počet studentů
s vyznamenáním	35 000,-Kč	2
od Ø 1,00	30 000,-Kč	5
od Ø 1,10	28 000,-Kč	2
od Ø 1,11	25 000,-Kč	2
od Ø 1,14	23 000,-Kč	1
od Ø 1,20	20 000,-Kč	3

4.9 PARTNERSTVÍ A SPOLUPRÁCE

4.9.1 SPOLUPRÁCE S ÚSTECKÝM KRAJEM

Vzájemná kooperace s institucemi a firmami ústeckého kraje probíhá především v oblasti konzultací tvorby studijních oborů a programů, na poli výuky, výzkumu, statistických šetření a v neposlední řadě také v oblasti pořádání řady kulturně-společenských akcí. Konkrétní přehled o realizované spolupráci je uveden v oddíle 4.9.3.

CDSM
Centrum komunitní spolupráce Ústí nad Labem
ČSOB, a.s.- krajské zastoupení
Dobrovolnické centrum v Ústí nad Labem
Ekonomická společnost, pobočka Ústí nad Labem
FIO, a.s.
Flat Glass Czech Republic, a.s.
Heineken (Drinks Union)
KB, a.s.- krajské zastoupení
Krajský úřad ústeckého kraje
Mediatrans, s.r.o.
Nízkoprahové centrum v Ústí nad Labem
Obecní úřad obce Chlumec
OVB,a.s.
Poradna pro integraci Ústí nad Labem
Porcelánka Dubí
Severočeská hospodářská unie
SVS, a.s.

4.9.2 SPOLUPRÁCE S AKADEMIÍ VĚD ČR

Fakulta v roce 2009 nespolupracovala s Akademií věd ČR.

4.9.3 PROPOJENÍ TEORIE A PRAXE NA SOUČÁSTECH

FSE využívá nabídky přednášek odborníků řady ústeckých institucí a firem na půdě fakulty (KB, a.s., OVB, a.s., ČSOB aj.). Většina oborů je akreditována s povinností absolvování praktické stáže studenta. S řadou společností se taktéž podařilo navázat spolupráci v oblasti těchto praxí studentů (Mediatrans, KB, a.s., OVB, a.s., Ravel, a.s. aj.).

V roce 2009 se prováděly s partnery z regionu opět především statistické průzkumy. Do sběru dat a prací počítačové analýzy byli zapojeni studenti fakulty. S regionálními partnery spolupracuje fakulta také při organizaci kulturně-společenských akcí. Většinou jde o spolupráci v oblasti finanční podpory dané akce a na ní reklamní prezentace partnera. Do organizace těchto akcí byla zapojena řada studentů, což jim umožnilo být blíže se sférou budoucích zaměstnavatelů a získávat určité organizační dovednosti. Představitelé podniků a institucí již tradičně přednášeli v rámci výuky na fakultě. Uspořádali jsme na půdě fakulty opět řadu samostatných přednášek významných odborníků z praxe.

Studenti a pedagogové spolupracují s řadou institucí v oblasti sociálních služeb. V mnoha případech je tato spolupráce zaměřena i na provádění povinné praxe studentů. Z mnoha těchto pracovišť lze uvést například: Dobrovolnické centrum, Poradnu pro integraci, Nízkoprahové centrum, Radu mladších v Komunitní nadaci. Většinou se jedná o organizace ve městě Ústí nad Labem a nejbližším okolí. Přibližně šedesátka studentů fakulty je každoročně zapojena v rozmanitých projektech v oblasti podpory seniorů, zdravotně postižených, drogově závislých apod.

V roce 2010 bude opět záměrem fakulty nacházet externí finanční podporu na kromě již tradičně konané společenské akce, také pro pořádání konferencí na FSE UJEP a vytvoření finančního fondu nově vznikající interní grantové agentury FSE UJEP.

Nositel spolupráce na UJEP	Předmět spolupráce	Partneři UJEP	Výstup
Děkanát FSE UJEP, Katedra financí a účetnictví, Katedra ekonomiky podniku	Uplatnění absolventů a praxe studentů, vedení bakalářských prací, reklama	KB, a.s.	Nabídka pracovních míst pro studenty vyšších 3 -5. ročníků FSE UJEP na pobočce KB v Ústí nad Labem, návrhy a oponentura BP, DP
Děkanát FSE UJEP, Katedra financí a účetnictví, Katedra ekonomiky podniku	Uplatnění absolventů a praxe studentů, účast ve výuce, reklama	ČSOB, a. s.	Přednášky odborníků v kurzech Bankovníctví, Career Days UJEP, reklama
Děkanát FSE UJEP	Studijní praxe	MF ČR	Praxe studentů 5. Ročníků FSE UJEP na odděleních MF ČR
Děkanát FSE UJEP, Katedra financí a účetnictví	Sponzoring, reklama, praxe studentů	Mediatrans, s.r.o. CDSM-MINO	Sponzor volejbalového turnaje FSE UJEP, sponzor konferencí „Finance a management v teorii a praxi“ a „Některé aspekty regionálního rozvoje“. Praxe studentů 1. Ročníku oboru Finanční management
Katedra financí a účetnictví	Spolupráce ve výuce	Brokerjet ČS, a.s.	Organizace investiční hry studentů v kurzu Finanční trhy, přednáška v kurzu Finanční trhy
Katedra financí a účetnictví	Spolupráce ve výuce	FIO, a. s.	Organizace investiční hry studentů v kurzu Finanční trhy, přednáška v kurzu Finanční trhy

Katedra financí a účetnictví	Spolupráce ve výuce, Statistický průzkum	OVB, a. s.	Přednášky v kurzech – Bankovníctví a Pojistné systémy, sběr dat pro statistický průzkum: „Vyhodnocení manažerských dovedností studentů FSE UJEP“
Katedra financí a účetnictví	Praxe studentů FSE UJEP	Ravel, s. r. o.	Praxe studentů 1. Ročníku oboru Finanční management
Katedra ekonomiky podniku, Katedra matematiky a statistiky	Statistický průzkum, Spolupráce na přípravě grantu	PROFIT system franchise services, s. r. o.	Průzkum trhu: „Povědomí o možnosti podnikání formou franchisingu“
Katedra matematiky a statistiky	Statistický průzkum	Drinks Union, a.s.(Heineken)	Průzkum a analýza výsledků statistického průzkumu: „Průzkum četnosti tištěných médií, šířených v ústeckém regionu“, sponzor Bowling turnaje FSE UJEP
Katedra regionálního a lokálního rozvoje	Statistický průzkum	Magistrát města Ústí nad Labem	Sběr dat, jejich analýza a zhodnocení: „Názory občanů na vybrané oblasti života ve městě Ústí nad Labem v rámci projektu zdravé město“
Katedra regionálního a lokálního rozvoje	Praxe studentů FSE UJEP	Magistrát města Ústí nad Labem	Praxe studentů 2. Ročníků oboru Regionální rozvoj
Katedra obchodu a služeb	Spolupráce ve výuce	Regionální rada NUTS severozápad	Přednášky v rámci VK - Evropské sociální fondy a jejich čerpání
Katedra sociální práce	Praxe studentů KSP FSE UJEP	Poskytovatelé sociálních služeb v Ústeckém kraji i mimo něj	Praxe studentů 2. a 3. Ročníku oboru sociální práce
Katedra sociální práce	Spolupráce na projektu „Inovace studijního oboru sociální práce“	Sdružení pro péči o duševně nemocné Fokus Ústí nad Labem, Komunitní nadace euroregionu Labe, Občanské sdružení ONŽ - poradna pro ženy a dívky Ústí nad Labem, Dětský domov a Školní jídelna Truhlářova 16, Ústí nad Labem, Domov pro seniory Bukov	Společné pracovní schůzky za účelem inovace systému odborných praxí studentů sociální práce.
SVI FSE UJEP	exkurze 4. ročníků ekonomických SŠ	Obchodní akademie, Pařížská, Ústí nad Labem	Získání potenciálních studentů
SVI FSE UJEP	Výměna informací v oblasti EU	Eurocentrum Ústí nad Labem	Semináře na téma EU, knihovní fond, vzájemná výměna informačních dokumentů

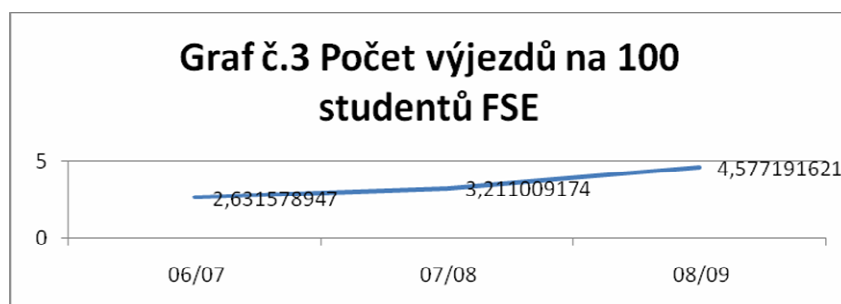
SVI FSE UJEP	Rešerše z databází v oborech FSE	Anopress, Praha	Školení uživatelů databáze TAMTAM a ČTK
--------------	----------------------------------	-----------------	---

I v roce 2009 bylo snahou fakulty aktivně napomáhat absolventům při hledání pracovních míst. Ve spolupráci se studentskou organizací VŠE byli studenti FSE vyzváni a připravováni k účasti na největším „Career Days“ v ČR konaném v Praze. Podíleli jsme se na pořádání Career Days UJEP. Využíváme implementovaný webový projekt zaměřený na prezentaci nabídek pracovních pozic pro studenty fakulty a absolventy. Je příjemným zjištěním, že vedení ústeckých firem stále častěji obsazuje do svých manažerských pozic studenty a absolventy FSE (seznam pracovních míst lze nalézt na: http://fse1.ujep.cz/00_pracovninabidky.asp).

5. INTERNACIONALIZACE

5.1 ZAPOJENÍ FAKULTY DO MEZINÁRODNÍCH AKTIVIT

V současné době je mezi fakultou a zahraničními univerzitami uzavřeno 35 bilaterálních smluv, na jejichž základě probíhá především vzájemná meziuniverzitní mobilita studentů a pedagogů. U 11 smluv došlo k úspěšnému znovuuzavření spolupráce na další tři roky. Celkový počet smluv i nadále není konečný. Fakulta je dnes schopna každoročně vyslat na studijní pobyt do zahraničí více jak stodeset studentů (na semestrální pobyt), kteří tak mohou studovat např. na univerzitách ve Velké Británii, Francii, Spolkové republice Německo, Nizozemí, Itálii, Španělsku, Řecku, Rusku či Turecku. Strategie v této oblasti je ze strany fakulty jasná – snahou je, aby každý student studující na FSE UJEP alespoň jednou během svého studia absolvoval jeden semestr na zahraniční vysoké škole. V roce 2009 vyjelo na studijní pobyt do zahraničí 62 studentů. Potěšitelný dynamický vývoj studentských mobilit lze vyčíst z grafu č.3.



Spolupráce se zahraničními univerzitami taktéž umožňuje pedagogům fakulty získávat cenné zkušenosti ze zahraničních pracovišť a obohacovat jejich znalosti o nové poznatky, které se pak mohou pozitivně promítnout do kvality výuky. Využívají tzv. „Teaching mobility“ či nového programu „Staff mobility“. V roce 2009 tuto možnost využilo 13 pracovníků školy.

Bilaterální smlouvy LLP ERASMUS uzavřené v roce 2009
Komenského univerzita v Bratislavě, Slovensko
Ekonomická univerzita v Bratislavě, Slovensko
University of Burgundy, Dijon, Francie
University of Maribor, Slovinsko
Hochschule München, Německo
Université de Pau et des Pays de l'Adour, Pau, Francie

Nadále neuspokojivá je situace v počtu příjíždějících (incoming) studentů na FSE UJEP z partnerských univerzit. Čísla příjíždějících se dlouhodobě pohybují v jednotkách. Také v roce 2009 se uskutečnila řada kroků, která by měla situaci zlepšit. Konkrétně se jedná o následující aktivity:

- a) Pro partnery v zahraničí je vytvořena nabídka dvou desítek kurzů přednášených v AJ.
 b) FSE podporuje společné databáze cizojazyčných kurzů na UJEP.
 c) V rámci setkávání a jednání s partnery se akcentuje zájem fakulty o otevřenost studia pro zahraniční studenty.
 V roce 2010 se zaměříme na vylepšení a informační prohloubení webových stránek FSE UJEP v anglickém jazyce.

O návštěvu FSE ze strany delegací či pedagogů zahraničních univerzit byl v roce 2009 rekordně vysoký zájem. V roce 2009 na FSE prezentovalo svou univerzitu či přednášelo více jak 30 zahraničních pedagogů.

Navázali jsme první kontakty se zástupci univerzit v Číně (Návštěva UNI Peking na FSE UJEP). Čeká nás jednání s partnery z Japonských Univerzit (UNI Tokio).

V rámci projektu Česko-Saské vysokoškolské iniciativy (ČSVI) se prostřednictvím PŘF UJEP účastní SVI FSE aktivně spolupráce s univerzitními knihovnami ZČU Plzeň, TU Chemnitz a knihovnou PF UJEP.

5.1.1 PŘÍMÁ SPOLUPRÁCE NA ZÁKLADĚ SMLUV

V roce 2009 byla mezi FSE UJEP a fakultou sociálních věd Univerzity Družby národů v Moskvě uzavřena konkretizace pracovní smlouvy navazující na Univerzitní bilaterální smlouvu. Vedle mobility pedagogů a studentů obou fakult by měla vést ke konkrétním aktivitám vědecko-výzkumné spolupráci – závazek každoroční společné konference a publikace. Byla podepsána bilaterální smlouva o vědecké spolupráci s univerzitou Matěja Bela v Bánské Bystrici. V platnosti zůstává bilaterální smlouva o vědecké spolupráci s Univerzitou ve Wroclavy. Plánujeme podepsat univerzitní smlouvy s UNI v Chemnitz

5.1.2 PROGRAMY EU

Projektové naplnění v r. 2009

Program	Erasmus	Comenius	Grundtvig	Leonardo da Vinci
Počet projektů	0	0	0	0
Počet vyslaných studentů/ počet studentoměsíců	57	0	0	0
Počet přijatých studentů/ počet studentoměsíců	3	0	0	0
Počet vyslaných ak. prac./ počet učitelotýdnů	13	0	0	0
Počet přijatých ak. prac./ počet učitelotýdnů	17	0	0	0
Dotace (v tis. Kč)	0	0	0	0

5.1.3 OSTATNÍ PROGRAMY

Ostatní programy

Program	Ceepus	Aktion	Ostatní
Počet projektů	0	0	0
Počet vyslaných studentů/celkový počet studentoměsíců			
Počet přijatých studentů/ celkový počet studentoměsíců			
Počet vyslaných AP / celkový počet učitelotýdnů			
Počet přijatých AP / celkový počet učitelotýdnů			
Dotace (v tis. Kč)			

Pozn.: Ve sloupci Ostatní uveďte všechny programy VVŠ, které není možno jinak zařadit

5.2 NABÍDKA CIZOJAZYČNÉ VÝUKY

Přehled studijních programů akreditovaných v cizím jazyce, podle skupin kmenových oborů k 31. 12. 2009

Skupiny studijních programů	Studijní programy/Studijní obory								Celkem SP/SO
	bak.		mag.		mag. nav.		dokt.		
	SP/SO	jazyk	SP/SO	jazyk	SP/SO	jazyk	SP/SO	jazyk	
společenské vědy, nauky a služby	0	0	0	0	0	0	0	0	0
ekonomie	0	0	0	0	0	0	0	0	0
Celkem	0	0	0	0	0	0	0	0	0

5.3 ČLENSTVÍ AKADEMICKÝCH PRACOVNÍKŮ V MEZINÁRODNÍCH ORGANIZACÍCH

European group for public management
International Research Society for Public Management
Mezinárodní badatelská společnost pro rozvoj veřejné správy
Mezinárodní společenství pro výzkum třetího sektoru
Mezinárodní společnost pro rozvoj zaměstnaneckého akcionářství se sídlem v Bruselu
Mezinárodní vědecká síť pro veřejnou, sociální a kooperativní ekonomiku Liege
Organizace OSN pro výživu a zemědělství
Queen's English Society
Slovenská atlantická komisia
Společnost ČR - USA pro vědy a umění v New Yorku
Státní akreditační komise Polské republiky

5.4 PLNĚNÍ HLAVNÍCH ZÁMĚRŮ V OBLASTI INTERNACIONALIZACE

Erasmus - mobilita

Akad. rok	Výjezdy		Příjezdy	
	Studenti	Akad. pracovníci	Studenti	Akad. pracovníci
LS 08/09,ZS 09/10	56	13	6	17

Rozvojové programy MŠMT

Rok	Výjezdy		Příjezdy	
	Studenti	Akad. pracovníci	Studenti	Akad. pracovníci
2009	6	0	0	0

Vládní stipendia

Rok	Výjezdy		Příjezdy	
	Studenti	Akad. pracovníci	Studenti	Akad. pracovníci
2009	0	0	1	0

6. VĚDA A VÝZKUM

6.1 DLOUHODOBÉ ZAMĚŘENÍ VĚDECKÉ A VÝZKUMNÉ ČINNOSTI

V roce 2009 pokračovaly vědecko-výzkumné aktivity v obecném zaměření na ekonomické a sociální aspekty regionálního rozvoje. Hlavní vědecko-výzkumné aktivity fakulty byly zaměřeny především na témata:

Strukturálně postižený region a možnosti aktivizace jeho potenciálu

- Touto problematikou se zabývali v rámci projektů (kategorie CEP) pracovníci na katedře regionálního a lokálního rozvoje (KRLR) FSE a na katedře sociální práce (KSP) FSE, ve spolupráci s dalšími katedrami. Konkrétně se jedná o projekty „Stav a aktivizace sociálního potenciálu starých průmyslových regionů“ (GAČR, 403/08/1229, řešitel prof. Ing. František Zich, DrSc., KSP) a „Role měkkých lokalizačních faktorů v eliminaci regionálních disparit ve strukturálně postižených regionech Ostravska a Ústecka“ (Ministerstvo pro místní rozvoj ČR, WD-61-07-1, řešitel za FSE RNDr. Jaroslav Koutský, KRLR).

Sociální podnik, obecněji: sociální ekonomika

- Touto problematikou se zabývali v rámci projektu (kategorie CEP) pracovníci na katedře financí a účetnictví (KFÚ) FSE. Konkrétně se jedná o projekt „Specifika financování sociálního podniku a měření sociální a veřejné přidané hodnoty“ (GAČR, 402/09/0395, řešitel Ing. Magdalena Hunčová, Ph.D., KFÚ).

6.2 MATERIÁLNÍ STRÁNKA

FSE nedisponuje speciálně vyčleněnými pracovníky nebo pracovišti pro výzkum a vývoj, tyto aktivity jsou realizovány v rámci tematicky odpovídajících kateder.

Pro potřeby vědeckovýzkumných aktivit slouží:

- Středisko vědeckých informací fakulty (SVI FSE), které je napojeno na mezinárodní síť vědeckých informací; byly zakoupeny z prostředků grantů knihy a časopisy v celkové hodnotě 102 tis. Kč.
- Evropské dokumentační středisko (EDS), které zahájilo svoji činnost v roce 2006 a je součástí celoevropské sítě EDS napojených na Evropskou komisi a disponujících všemi potřebnými dokumenty z činnosti EU. Jde o celouniverzitní pracoviště.
- Na FSE byla předána do užívání nově vybavená jazyková laboratoř. Dvacet počítačů s audiovizuálními sety je kruhově umístěno v novém, pohodlném nábytku a doplněno interaktivní tabulí Smart. Vše je propojeno moderním intranetovým digitálním systémem Symposium s audiomaticí, určeným především pro výuku cizích jazyků.

6.3 MEZINÁRODNÍ SPOLUPRÁCE VE VĚDECKÉ A VÝZKUMNÉ ČINNOSTI

- Ekonomická fakulta TU Košice (spoluvydávání časopisu E+M Ekonomie a Management);
- Ekonomická fakulta Univerzity M. Bela, B. Bystrica (spoluvydávání časopisu E+M Ekonomie a Management, obecněji pracovní program o odborné spolupráci, podepsán 10. 6. 2009);
- Moskevská univerzita Družby národů (pracovní program o odborné spolupráci).

S dalšími zahraničními školami probíhala spolupráce především v rámci programu Erasmus, ale tyto aktivity přerůstaly i do společných účastí na konferencích či společných publikacích.

6.4 SPOLUPRÁCE VE VĚDECKÉ A VÝZKUMNÉ ČINNOSTI S ORGANIZACEMI V ČR

Pracovníci fakulty se podíleli na výzkumných problémech ve spolupráci s pracovišti z dalších tuzemských vysokých škol, zejména:

- Ekonomická fakulta TU Liberec;
- Fakulta ekonomická ZČU Plzeň;
- FES Univerzity Pardubice;

- FIM Univerzita Hradec Králové;
- FME UTB Zlín;
- OPF v Karviné, Slezská Univerzita;
- Ostravská univerzita.

V případě fakult z Liberce, Plzně – resp. Chebu, Pardubic, Hradce Králové, Zlína a Karviné byla spolupráce realizována formou společného vydávání odborného časopisu E+M Ekonomie a Management, který je zařazen na oficiálním seznamu uznávaných recenzovaných periodik. V případě Ostravské univerzity pokračovala spolupráce na řešení víceletého projektu (2007-2011) Ministerstva pro místní rozvoj, jehož hlavním řešitelem je RNDr. Petr Rumpel, Ph.D. z této univerzity.

Dále probíhala odborná spolupráce s regionálními podniky a institucemi, zejména:

- Magistrát města Ústí nad Labem
- Úřady práce Ústeckého kraje
- společnost Drinks Union, a.s.
- Komerční banka a.s.
- Komunitní nadace Ústí n. L.

a mnoha dalšími. Tato spolupráce byla realizována především formou průzkumů, šetření nebo odborných analýz.

6.5 ŘEŠENÉ PROJEKTY – ČÁST CEP A OSTATNÍ

6.5.1 CENTRÁLNĚ EVIDOVANÉ PROJEKTY (CEP)

Název grantu, výzk. projektu, patentu nebo dalších tvůrčích aktivit	Zdroj dle klasifikace MŠMT	Finanční podpora UJEP (v tis. Kč)	Součást UJEP
GAČR 402/09/0395 Specifika financování sociálního podniku a měření sociální a veřejné přidané hodnoty	B	-	-
GAČR 403/08/1229 Stav a aktivizace sociálního potenciálu starých průmyslových regionů	B	-	-
WD-61-07-1 Role měkkých lokalizačních faktorů v eliminaci regionálních disparit ve strukturálně postižených regionech Ostravska a Ústecka	C	-	-
Celkem	3		

Pozn.: A = mezinárodní a zahraniční granty, B = GAČR, C = rezortní ministerské granty

6.5.2 OSTATNÍ PROJEKTY ŘEŠENÉ V ROCE 2009

Přehled ostatních projektů

Název grantu, výzk. projektu, patentu nebo dalších tvůrčích aktivit	Zdroj	Finanční podpora (v tis. Kč)
Zavedení technologie radiofrekvenční identifikace pro správu fondu ve Středisku vědeckých informací 13/5 – decentralizovaný rozvojový projekt	MŠMT	205
Inovace studijního programu sociální práce (OP VK 2.2 – indiv. Projekt)	MŠMT	-
Analýza zákaznických přístupů a jejich vhodnosti pro použití v akademické sféře (interní grant)	Prostředky specifického výzkumu	19
Analýza získávání a využívání financ. Zdrojů podniky ústeckého regionu (interní grant)	Prostředky specifického výzkumu	29
Celkem	4	253

6.6 STIMULACE VĚDECKÉ A VÝZKUMNÉ ČINNOSTI

Stimulace pracovníků v oblasti výzkumné a umělecké činnosti (Kč) – celkově UJEP

Projekty	Články	Doktorské, habilitační a profesorské řízení	Konference a semináře	Vyplaceno celkem
	3	1		22 tis. Kč

6.7 PLNĚNÍ HLAVNÍCH ZÁMĚRŮ V OBLASTI VĚDECKÉ A VÝZKUMNÉ ČINNOSTI V ROCE 2009

V roce 2009 se na FSE podařilo dle hlavních záměrů, splnit především:

- Pokračovat spolu s dalšími partnerskými pracovišti ve vydávání odborného časopisu E+M Ekonomie a Management, který byl zařazen na oficiální seznam uznávaných recenzovaných periodik a také do prestižní databáze Web of Science;
- Uspořádat šest plánovaných odborných konferencí na fakultě;
- Realizovat interní granty (řešeny byly dva: „Analýza zákaznických přístupů a jejich vhodnosti pro použití v akademické sféře“ - ing. Tišlerová, katedra ekonomiky podniku, a „Analýza získávání a využívání finančních zdrojů podniky Ústeckého regionu“ - ing.Uhman, katedra financí a účetnictví);
- Uspořádat odborné přednášky zajímavých hostů – odborníků (J.Zieleniec – 11.5.; J.Mládek – 19.5.; J.Drábek – 25.11.; T.Sedláček – 7.12.);
- Zapojovat do odborné činnosti studenty (především v rámci specifického výzkumu a formou přípravy bakalářských, resp. diplomových prací), a to včetně publikace jejich výsledků (např. ing. J.Gabčanová – spolupráce na přípravě příspěvku pro konferenci Fernstat 2009 v Banské Bystrici; Bc. K. Rieglová – její bakalářská práce byla oceněna předsedou Družstevní asociace ČR);
- Projednat a připravit ke konci roku 2009 přechod v hodnocení a stimulaci odborné činnosti z rektorátní na fakultní úroveň (příslušnou končící směrnicí rektorky nahradil s účinností od 1. 1. 2010 příkaz děkana).

Naopak za nedostatečný je nutno označit počet publikačních výstupů, centrálně uznatelných podle nových kritérií. Např. v časopise E+M Ekonomie a management, který tato kritéria splňuje a jehož je fakulta spoluvydavatelem, byly v roce 2009 publikovány pouze tři příspěvky od našich autorů (v čísle 2009/1 příspěvky Ing. Matějky a Ing. Uhmana, v čísle 2009/4 příspěvek Ing. Hlaváčka). Celkové počty uznatelných výstupů však budou známy až po kontrole záznamů v elektronickém systému OBD.

7. ROZVOJ SOUČÁSTI

7.1 ROZVOJOVÉ A INVESTIČNÍ AKTIVITY

V průběhu roku 2009 byl ve SVI realizován rozvojový projekt RP č. 13/5 Zavedení technologie radiofrekvenční identifikace pro správu fondu ve Středisku vědeckých informací v programu na rozvoj přístrojového vybavení a moderních technologií MŠMT. Dotace byla poskytnuta ve výši Kč 387 tis., FSE se podílela na spolufinancování částkou Kč 205 tis.

7.2 ZAPOJENÍ DO ROZVOJOVÝCH PROGRAMŮ MŠMT

Zapojení FSE do Rozvojových programů pro rok 2009

Rozvojové programy	Počet podaných projektů	Počet přijatých projektů	Poskytnuté fin. prostředky v tis. Kč	
			kapitálové	běžné
Program na podporu rozvoje struktury a modulární stavby studijních programů				
Program na přípravu a rozvoj studijních programů				

pro učitele				
Program na rozvoj moderních zdrojů	1	1	387	-
Program na podporu zdravotně handicapovaných studentů a uchazečů ze znevýhodněných sociálních skupin				
Program na podporu vytváření společných struktur mezi VŠ a odběratelskou sférou				
Program na podporu rozvoje internacionalizace				
Program na podporu zvýšení kvality řízení veřejných VŠ				
Program na podporu zvýšení zájmu nadané mládeže o studium technických a přírodovědných oborů				
Celkem	1	1	387	-

7.3 ZAPOJENÍ DO PROJEKTŮ ZE STRUKTURÁLNÍCH FONDŮ EU

Čerpání finančních prostředků ze strukturálních fondů EU – Operační program Rozvoj lidských zdrojů (OP RLZ)

Operační program (název)	Opatření (název)	Projekt	Doba realizace projektu	Poskytnutá částka (v tis. Kč) běžné/kapitálové	Poskytnutá částka (v tis. Kč) na r. 2009 běžné/kapitálové
Vzdělávání pro konkurenceschopnost		Inovace studijního oboru sociální práce	2009-1012	3711/0	*
Celkem		1		3711/0	

*Poznámka: Celková (neinvestiční) finanční částka není rozvržena do jednotlivých let

7.4 PROJEKTY FONDU ROZVOJE VYSOKÝCH ŠKOL (FRVŠ)

V roce 2009 byl na FSE řešen jediný projekt FRVŠ, a to „Vypracování modulu pro výpočet pojistně-matematických vzorců“, řešitel Ing. Tomáš Nepovolný, KFÚ, od FRVŠ dotace 16.000,- Kč.

Zapojení v programech FRVŠ

Tematický okruh	Počet přijatých projektů	Poskytnuté fin. prostř. v tis. Kč		
		kapitálové	běžné	celkem
A				
B				
C				
D	1		16	16
E				
F				
G				
Celkem	1		16	16

Projekty FRVŠ řešené v roce 2009

TO	Název projektu	Dotace (tis. Kč)
D	Vypracování modulu pro výpočet pojistně-matematických vzorců	16
celkem		16

7.5 DALŠÍ ROZVOJOVÉ A INVESTIČNÍ AKTIVITY

Mezi další priority investičního rozvoje SVI patřila generální rekonstrukce studovny SVI, Rekonstrukce byla financována z prostředků FRIM v celkové hodnotě 1 mil. Kč.

V květnu 2009 byla firmou REPAM s.r.o. ukončena oprava havarijního stavu výtahové šachty u budovy FSE s celkovými náklady ve výši 526 371,- Kč.

V srpnu 2009 firma VINT s.r.o. spolu s návrhářkou Mgr. Novotnou kompletně přestavěla a vybavila moderním nábytkem studovnu SVI. Náročná rekonstrukce včetně všech doplňků byla realizována za celkovou sumu 960 948,- Kč.

V říjnu 2009 byla slavnostně otevřena jazyková laboratoř v učebně č. 105. Finanční náklady na realizaci představovaly částku 2 330 894,- Kč. Firma AV Media s.r.o. vybavila tuto učebnu speciálním SW Symposium, 21 ks PC a nábytkem.

V učebně byla též nainstalována interaktivní tabule s moderním dataprojektorem.

Investiční prostředky (FRIM) SZNN v r. 2009:	v Kč
Čerpání (stroje) celkem:	2 219 641,10
Tiskárna A 3 pro studijní odd.	99 349,50
Dataprojektor Aula VIKS	94 680,00
Video vrátnice FSE	68 931,00
Rozšíření kamer. systému, FSE	99 603,00
Velkoplošná TV Bravia do studovny SVI	65 694,00
Rozšíření EZS uč. 105	32 391,00
Dataprojektor spec. uč. 105	80 839,00
Interaktivní tabula uč. 105	107 431,00
Dataprojektor uč. 409	57 151,00
Barevná tiskárna Xerox pro KIT	99 472,00
Tísňové detektory EZS (děkanát, stud. odd.)	39 566,40
Rozšíření kamerového systému FSE	79 030,00
Jazyková laboratoř (SW, HW)	1 295 503,20
FRIM (stavby) celkem v r. 2009	
Čerpání:	1 239 000,00
Přestavba studovny SVI (stavební práce)	622 000
Rekonstrukce vilky stavební dokumentace	553 000
Projektová dokumentace „Úprava povrchu ostatní plochy u FSE“	64 000
Zůstatek FRIM FSE:	12 683 000,00
Provozní prostředky 2009:	
Opravy a udržování strojů a zařízení:	209 844,00
Opravy a údržba vozidel:	35 144,19
Opravy a údržba budov:	1 535 561,76

7.6 PROGRAMOVÉ FINANCOVÁNÍ

nebylo uplatněno

8. INFORMATIZACE

8.1 INFRASTRUKTURA, DOSTUPNOST INFORMAČNÍCH ZDROJŮ A ROZVOJ INFORMAČNÍ STRUKTURY

V souladu s koncepcí rozvoje fakulty a finančními možnostmi dochází k postupné obměně opotřebovaných přístrojů, kancelářské techniky a zejména počítačů. U PC se zkvalitnil software, většina PC se povýšila, zakoupily se velkoplošné obrazovky, katedry byly vybaveny moderními notebooky.

Došlo k výrazným kvalitativním změnám www stránek FSE, které jsou „nejnavštěvovanějšími“ stránkami vysokých škol s ekonomickým zaměřením v ČR. Postupně se zvyšuje podíl elektronizace na správní, administrativní i výukové činnosti. V souladu se směrnicí rektorky o zveřejňování závěrečných prací, přešla i FSE na povinné odevzdávání bakalářských a diplomových prací v elektronické podobě a to včetně posudků vedoucích prací a oponentů (vedle toho platí i nadále povinnost vyhotovovat bakalářské a diplomové práce v tištěné podobě).

Rozšířila se kapacita a zkvalitnil se systém služeb v Evropském dokumentačním středisku (EDS) na FSE. Tím, že EDS byl udělen statut European Documentation Center, jsou na fakultu do EDS distribuovány zdarma publikace a časopisy. Probíhá široká propagace EDS tak, aby toto středisko mohlo být využíváno ve větší míře než doposud. EDS má celouniverzitní působnost. Podle statutu jsou jeho hlavními uživateli pedagogové, výzkumní pracovníci a studenti vysokých škol, kteří se zabývají výzkumem, výukou a studiem evropských otázek. EDS poskytuje zejména prezenční a krátkodobé výpůjčky knihovního fondu z Evropské unie.

Pokračují práce v aule VIKSu, kde se instalují další přípojky pro používání notebooků, což přispěje ke zvýšení informatizace a zlepšení úrovně studia.

V roce 2010 se předpokládá dokončení rekonstrukce objektu „Klíšská 28“, kam se přestěhuje Katedra informačních technologií. Tím se uvolní prostory v hlavní budově v Moskevské ulici a částečně se vyřeší kapacitní problémy s výukovými a kancelářskými prostory.

Opravy, modernizace, rekonstrukce movitého i nemovitého majetku jsou prováděny v souladu s plánem odsouhlaseným UJEP ve smyslu intenzivní strategie rozvoje UJEP a v souladu s budováním univerzitního kampusu. Přestože „jádre“ FSE zůstane budova v Moskevské ulici, která leží mimo hlavní areál kampusu, vedení FSE výstavbu kampusu podporuje. Také proto, že FSE bude mít v nejbližší budoucnosti v kampusu k dispozici celý objekt VIKSu, část budovy „Klíšská 28“ a „Vilku“ u vchodu do kampusu. V současné době v těchto objektech probíhají rekonstrukce, opravy a úpravy prostor.

8.2 ELEKTRONICKÉ SLUŽBY

Důležitou roli v informatizaci sehrává Středisko vědeckých informací (SVI) FSE. Tak, jako všechny knihovny UJEP, i SVI FSE přešlo na nový knihovní systém. S tímto opatřením souvisejí i další kroky a záměry, které se budou postupně prosazovat. V roce 2009 byla v knihovně FSE realizována technologie radiofrekvenční identifikace, která byla financována z větší části z Rozvojových projektů a částečně z prostředků fakulty. Celé zařízení, včetně pracovní stanice pro personál a mobilní inventarizační jednotky, je kompatibilní s knihovním systémem ARL.

Významnou změnou a kvalitativním posunem v oblasti informatizace byla rekonstrukce studovny, která se stala moderním pracovištěm, zabezpečujícím všechny základní služby vysokoškolským studentům a pedagogům na vysoké odborné úrovni.

Mimořádně kvalitní výuku zajišťuje jazyková laboratoř, která byla vybudována v roce 2009 a ve které se nachází 21 počítačů včetně speciálního zařízení SW Symposium s interaktivní tabulí, diaprojektorem atd.

8.3 KNIHOVNICKO-INFORMAČNÍ ZDROJE A SLUŽBY

Středisko vědeckých informací, jako jedno z pěti knihovnicko-informačních pracovišť UJEP je zapsáno do evidence knihoven Ministerstva kultury ČR podle zákona č. 257/2001 Sb. jako základní knihovna se specializovaným knihovním fondem. Součástí SVI FSE je Evropské dokumentační středisko, jehož cílem je informačně podporovat výzkum, vzdělávání a studium otázek evropské integrace na UJEP. Uživatelé počítačové sítě Univerzity J. E. Purkyně měli možnost využívat řadu elektronických informačních zdrojů z kooperativních projektů.

Mimo rámec celouniverzitních EIZ zpřístupňovalo SVI databázi Anopress. SVI zajišťovalo propagaci elektronických zdrojů, poskytovaly individuální konzultace uživatelům a organizovalo speciální vzdělávací semináře.

Vysokoškolské knihovny, knihovnicko-informační služby – stav k 31. 12. 2009

Přírůstek knihovního fondu za rok	2441					
Knihovní fond celkem	29768					
Počet odebíraných titulů periodik:	115					
- fyzicky	129					
Otevírací doba za týden ¹ (fyzicky)	35					
Počet absenčních výpůjček ²	22308					
Počet uživatelů ³	1789					
Počet studijních míst	19					
Počet svazků umístěných ve volném výběru	7602					

1) *Rozumí se počet otevíracích hodin týdně toho provozu vysokoškolské knihovny, který má nejdelší otevírací dobu. Otevírací doby jednotlivých provozů se nesčítají!*

Termínem „fyzicky“ se rozumí osobní návštěva knihovny, nikoli elektronická komunikace.

2) *Včetně prolongace.*

3) *Uživatel je návštěvník knihovny, který alespoň 1x v daném kalendářním roce využil absenčních služeb knihovny.*

9. DALŠÍ ČINNOST

9.1 EDIČNÍ ČINNOST

AUTOR	NÁZEV	ISBN
Doc. Ing. Jaroslav Pilný, CSc.	Marketing I	978-80-7414-192-8
Kolektiv autorů	Finance a management v teorii a praxi - sborník	978-80-7414-191-1
Kolektiv autorů (ed. PhDr. Hana Suchánková, Ph.D.)	Moderní přístupy ve výuce cizích jazyků na VŠ III	978-80-7414-178-2
Kolektiv autorů (ed. Ing. Magdalena Hunčová, Ph.D.)	Sociální ekonomika jako producent sociální a veřejné přidané hodnoty	978-80-7414-194-2
Ing. Jana Janáková, Ing. Pavlína Mazancová	Základy účetnictví	978-80-7414-181-2
Ing. Stanislav Heczko, Ph.D., Doc. Ing. Pavel Sirůček, Ph.D.	Základy ekonomie	978-80-7414-180-5
RNDr. Jana Šimsová, Ph.D.	Sbírka úloh z matematiky-lineární algebra	978-80-7414-184-3

Mgr. Ondřej Moc, Ph.D.	Sbírka úloh z matematiky-diferenc.pocet funkcí jedné proměnné	978-80-7414-182-9
Mgr. Ondřej Moc, Ph.D.	Sbírka úloh z matematiky-integrální počet funkcí jedné proměnné	978-80-7414-183-6
Kolektiv autorů (ed. prof. Ing. Fr. Zich, DrSc., Lektoři: prof. PhDr. Jiří Musil, CSc., doc. Milan Tuček, CSc.)	Sociální potenciál starého průmyslového regionu	978-80-7431-016-4

9.2 VÝZNAMNÉ KONFERENCE A SEMINÁŘE

Finance a management v teorii a praxi	30. 4. 2009
Některé aspekty regionálního rozvoje	26. – 27. 6. 2009
Moderní přístupy k výuce cizích jazyků na VŠ III	22. 9. 2009
Současná sociální práce – teorie a praxe	23. 9. 2009
Sociální ekonomika jako producent sociální a veřejné přidané hodnoty	22. – 23. 10. 2009
Sociální potenciál průmyslových regionů	30. 10. 2009
Pracovní setkání vedoucích knihoven Ústí nad Labem	14. 12. 2009

10. KVALITA VZDĚLÁVÁNÍ

10.1 VNITŘNÍ HODNOCENÍ

Kvalita studia, úroveň vzdělávacího procesu jsou kontrolovány a hodnoceny vedením na úrovni kateder, fakulty a také samotnými studenty. Úroveň a kvalita výuky jsou sledovány formou inspekcí na přednáškách a cvičeních. Závěry z těchto kontrol a návrhy na opatření jsou předmětem jednání kolegia děkana a porad kateder.

Studenti hodnotí kvalitu výuky prostřednictvím celouniverzitní aplikace STAG. Tento systém bývá „otevřen“ několik týdnů v letním i zimním semestru a studenti ho využívají nejen k hodnocení jednotlivých pedagogů v konkrétních kurzech, ale i jako anonymní anketu, kde v dotazníku odpovídají na různé otázky, jako např. na srozumitelnost přednášek, podmínky zápočtů, náročnost cvičení či výběrových kurzů apod. Výsledky hodnotí vedení fakulty, které navrhuje změny a opatření ke zlepšení situace.

10.2 VNĚJŠÍ HODNOCENÍ VČETNĚ MEZINÁRODNÍHO HODNOCENÍ

Fakulta sociálně ekonomická vypracovala v dubnu 2008 na základě požadavků Akreditační komise ČR „Hodnotící zprávu FSE“. Tento komplexní materiál byl zaměřen na analýzu současného stavu fakulty ve všech hlavních činnostech (studijní, vědeckovýzkumná činnost, vzdělávání pedagogů, spolupráce s praxí a vysokými školami, zahraniční aktivity, materiální zabezpečení) a sloužil akreditační komisi jako jeden z podkladů k hodnocení. Vlastní akreditace, kterou možno považovat za důležitou formu vnějšího hodnocení fakulty, proběhla v říjnu 2008 s dobrým výsledkem.

V rámci každoročního indexového hodnocení fakult ČR agenturou SC&C bývá FSE řazena do skupiny tzv. „slabšího průměru“. Za nepřímé kladné vnější hodnocení lze také označit dlouhodobý zájem uchazečů (především z Ústeckého kraje) o studium na Fakultě sociálně ekonomické a poměrně dobré uplatnění jejich absolventů na trhu práce.

11. ZÁVĚR

Podobně jako v předchozích letech, zájem uchazečů o studium na Fakultě sociálně ekonomické trvá. V roce 2009 studovalo na FSE 2325 studentů (údaj je k 31.10.) v bakalářských a navazujících magisterských studijních oborech. V následujících letech se předpokládá, že se jejich počet bude pohybovat kolem 2200 až 2250 studentů.

Ukazuje se, že převážná část absolventů školy nemá problémy při hledání zaměstnání na trhu práce. I toto zjištění potvrzuje, že současný počet studijních oborů a jejich struktura jsou dostatečné, a optimálně zaměřené na požadavky podniků, institucí a veřejné správy. S dalším rozšiřováním studijních oborů se zatím neuvažuje, pozornost se věnuje především kvalitativním stránkám studia. Výjimkou by mohl být pouze nový studijní obor v anglickém jazyce, který se na fakultě připravuje. Jeho předložení ke schválení Akreditační komisí je vázáno na zajištění financování tohoto roku.

V roce 2008 FSE úspěšně prošla akreditací a platnost všech studijních oborů byla prodloužena o dalších šest let. Přesto však komise upozornila na problémy, nedostatky a rezervy, z nichž některé jsou dlouhodobého charakteru. Komise doporučila řešení ke zlepšení současného stavu. Předmětem její oprávněné kritiky je např. slabší úroveň publikační činnosti a vědeckovýzkumných aktivit. Nízká je rovněž kvalifikovanost pedagogických pracovníků. Vedení fakulty proto připravilo nový systém komplexního hodnocení pedagogické, vědeckovýzkumné práce a publikační činnosti s akcentem na vzdělávání pedagogů (doktorská a habilitační řízení). Tyto aktivity jsou finančně i jinak stimulovány.

V říjnu 2010 v souladu se závěry hodnocení školy Akreditační komisí ČR, připraví fakulta komplexní zprávu o plnění úkolů a doporučení této komise. Vzhledem k tomu, že se jedná o mimořádný a důležitý úkol, byla ve třetím čtvrtletí 2009 vypracována Kontrolní zpráva FSE o plnění závěrů z evaluace. Tento interní dokument potvrdil, že se většina doporučení akreditační komise plní a zjištěné nedostatky se postupně odstraňují. Daří se získávat mladé pedagogy, kteří se zapojují do doktorského studia. Zkvalitnila se a rozšířila výuka rekvalifikačních kurzů v rámci celoživotního vzdělávání. Rozšířil se počet e-learningových kurzů, úspěšně pokračuje i činnost Evropského dokumentačního střediska, které má celouniverzitní působnost. Příznivou skutečností je i to, že fakulta už uzavřela více jak třicet bilaterálních smluv, na jejichž základě úspěšně probíhá meziuniverzitní mobilita studentů a pedagogů.

Také v roce 2009 pokračovala četná a intenzivní spolupráce fakulty s regionálními pracovišti, podniky, institucemi, veřejnou správou. V roce 2009 byla rekonstruována a modernizována fakultní studovna, do prostor Střediska vědeckých informací bylo pořízeno radiofrekvenční zařízení, vznikla moderní, na vysoké úrovni vybavená jazyková učebna (21PC). Proces růstu informatizace na FSE dále pokračuje. Některé problémy FSE, na které akreditační komise upozornila, převážně dlouhodobého charakteru, se však jen pozvolna daří plnit. Je to především již zmíněný pomalý kvalifikační růst pedagogů, nedostatek docentů a profesorů – kmenových pracovníků. Přetrvávajícím problémem je nízký počet vydávaných monografií, příspěvků v impaktovaných vědeckých odborných a renomovaných časopisech, jakož i získávání grantů a projektů v rámci skupiny CEP. Také počet vedených kurzů v anglickém jazyce není stále dostatečný, což má vliv i na menší zájem studentů ze zahraničních univerzit o studium na FSE. Univerzita i fakulta vytvořila v posledních letech motivační systém k oživení těchto žádoucích procesů a je tedy předpoklad pozitivních změn.

Vedení fakulty pokračovalo i v roce 2009 v prosazování intenzivního rozvoje. Předpokladem tohoto rozvoje je zabezpečení dostatečného počtu studentů respektive zájemců o studium na FSE. Zatím je velký zájem o studium, především u uchazečů z regionu. Fakulta tento zájem sleduje a vyhodnocuje. Vychází vstříc úřadům práce a dalším institucím z hlediska požadavků trhu práce na profilaci absolventů, jejich oborová zaměření a znalostní vybavení. FSE průběžně studijní obory inovuje, vytváří adekvátní zázemí pro studium, věnuje pozornost materiálně technickému zabezpečení a důraz klade na zlepšení kvality výuky a personální úroveň. Cílem FSE je, stát se uznávanou kvalitní regionální fakultou.

Projednáno a schváleno Akademickým senátem FSE UJEP v Ústí nad Labem dne 14. 4. 2010

Doc. Ing. Zdeněk Štěpánek, CSc.
děkan FSE UJEP

