

UNIVERZITA J. E. PURKYNĚ V ÚSTÍ NAD LABEM

Fakulta sociálně ekonomická



Výroční zpráva o činnosti FSE UJEP

za rok 2008

OBSAH

1. Úvod

2. Struktura a orgány univerzity

2.1	Struktura fakulty	4
2.2	Organizační schéma fakulty	5
2.3	Akademický senát	6
2.4	Vědecká rada	6
2.5	Disciplinární komise	7
2.6	Zastoupení fakulty v reprezentaci českých vysokých škol	7
2.7	Zastoupení žen v akademických orgánech fakulty	7

3. Studium

3.1	Seznam akreditovaných studijních programů a oborů	8
3.2	Nové bakalářské, magisterské, doktorské stud. programy a obory habilitačního a jmenovacího řízení akreditované v r. 2008	8
3.3	Studijní programy realizované mimo sídlo UJEP (detaš. pracoviště)	9
3.4	Programy celoživotního vzdělávání	9
3.5	Výsledky přijímacího řízení pro akademický rok 2008/09	10
3.6	Počty studentů bakalářského a magisterského studia	11
3.7	Počty zahraničních studentů v akreditovaných studijních programech	12
3.8	Počty absolventů v bakalářských a magisterských studijních programech	12
3.9	Počty neúspěšných studentů v bakalářských a magisterských studijních programech	13
3.10	Využívání kreditního systému	13

4. Kvalita akademického života

4.1	Řízení a integrace	13
4.2	Údaje o finanční kontrole	13
4.3	Sociální záležitosti, stipendia a podpora studentů	14
4.4	Sociální záležitosti zaměstnanců	14
4.5	Kvalifikační a věková struktura zaměstnanců	15
4.6	Celkový a přepočtený počet akademických a neakademických pracovníků	15
4.7	Znevýhodněné skupiny uchazečů/studentů	16
4.8	Mimořádně nadaní studenti	16
4.9	Partnerství a spolupráce	16

5. Internacionalizace

5.1	Zapojení do mezinárodních aktivit	18
5.2	Nabídka cizojazyčné výuky	20
5.3	Členství akad. pracovníků v mezinárodních organizacích	21
5.4	Plnění hlavních záměrů v oblasti internacionalizace	21

6. Věda, výzkum a umělecká činnost

6.1	Dlouhodobé zaměření vědecké, výzkumné a umělecké činnosti	21
6.2	Materiální stránka	22
6.3	Mezinárodní spolupráce ve vědecké a výzkumné činnosti	22
6.4	Spolupráce ve vědecké a výzkumné činnosti s organizacemi v ČR	22
6.5	Řešené projekty – část CEP a ostatní	23
6.6	Stimulace vědecké a výzkumné činnosti	23
6.7	Plnění hlavních záměrů ve vědecké, výzkumné a umělecké činnosti v roce 2008	24

7. Rozvoj fakulty

7.1	Rozvojové a investiční aktivity	24
7.2	Zapojení do rozvojových programů MŠMT	25
7.3	Zapojení do projektů ze strukturálních fondů EU	25
7.4	Projekty fondu rozvoje vysokých škol (FRVŠ)	26
7.5	Další rozvojové a investiční aktivity	26
7.6	Programové financování	26

8. Informatizace

8.1	Infrastruktura, dostupnost informačních zdrojů a rozvoj informační struktury	26
8.2	Elektronické služby	27
8.3	Knihovnicko-informační zdroje a služby	27

9. Další činnosti

9.1	Ediční činnost	27
9.2	Významné konference a semináře	27

10. Kvalita vzdělávání

10.1	Vnitřní hodnocení	28
10.2	Vnější hodnocení, včetně mezinárodního hodnocení	28

11. Závěr

11.1	Silné stránky	29
11.2	Příležitosti	29

1. ÚVOD

Fakulta sociálně ekonomická je součástí Univerzity Jana Evangelisty Purkyně v Ústí nad Labem. Byla zřízena v roce 1991. Je v Ústeckém kraji jedinou veřejnou fakultou se zaměřením jak na ekonomická, tak i sociální studia. Hlavním posláním fakulty je příprava kvalifikovaných odborníků pro státní i soukromou sféru v různých odvětvích a oborech. Na Fakultě sociálně ekonomické bylo možno v roce 2008 studovat celkem šest studijních oborů ve čtyřech studijních programech. Ve studijním programu Sociální politika a sociální práce to byly bakalářské obory Sociální práce v prezenční i kombinované formě. V rámci programu Ekonomika a management byly otevřeny bakalářské obory Podniková ekonomika a management pro prezenční i kombinované studium a bakalářský studijní obor Finanční management pro obě formy studia. Dalším studijním oborem byl Regionální rozvoj, který náleží studijnímu programu Hospodářská politika a správa. I v tomto oboru studovali studenti v prezenční a kombinované formě. Posledním bakalářským studijním oborem, kde probíhala výuka v prezenční formě, byl obor Obchod a marketing, jenž je součástí studijního programu Ekonomika a management.

V posledním čtvrtletí roku 2008 byly úspěšně akreditovány dva navazující magisterské studijní obory pro prezenční formu studia, Finanční management a Regionální rozvoj. Od školního roku 2009/2010 tak bude otevřeno prezenční studium již pro tři navazující obory. Vedle dvou nově akreditovaných oborů pokračuje i obor Podniková ekonomika a management, který byl akreditována dříve.

V závěru roku 2008 proběhlo hodnocení jednotlivých součástí UJEP akreditační komisí ČR. FSE byla celkově příznivě hodnocena, nicméně byly shledány některé problémy a nedostatky, které se budou muset postupně odstraňovat. Akreditační komise zveřejnila závěry a doporučení ke zlepšení stávajícího stavu. Fakulta bude muset v říjnu 2010 podat písemnou zprávu, jak jsou tato doporučení respektována a naplňována.

Pokračuje trend intenzivní strategie rozvoje fakulty, která byla nastolena od roku 2007 po příchodu nového vedení fakulty. Důraz je položen na kvalitativní stránky rozvoje. Počty studentů na fakultě se nebudou dále zvyšovat, ustálí se na počtu cca 2 200. Taktéž počet studijních oborů se jeví jako dostatečný a nebude se pro nejbližší období zvyšovat.

Pozitivní stránkou je prohlubující se spolupráce fakulty s regionálními pracovišti, s podniky a institucemi. Také díky této spolupráci se šíří dobré jméno fakulty, což se projevuje i v zájmu uchazečů o studium na FSE, který je stále vysoký. Tím, že se průběžně novelizuje zaměření jednotlivých kurzů pro potřeby a požadavky trhu práce, nenastávají absolventům školy větší problémy s hledáním zaměstnání. Dá se říci, že o typ studia, kterým se FSE profiluje, je v regionu stále velký zájem.

Udržení zájmu uchazečů o studium na FSE i pro další léta při stále sílící konkurenci, bude záviset na zkvalitňování výuky, aktualizaci a modernizaci studijních oborů, zlepšování technických i personálních podmínek, zvyšování kvalifikace pedagogů a v neposlední řadě i na spolupráci fakulty s regionálními orgány a organizacemi, s tuzemskými i zahraničními univerzitami.

2. STRUKTURA A ORGÁNY SOUČÁSTI

2.1 STRUKTURA FAKULTY

Úplný název fakulty:

Fakulta sociálně ekonomická
Univerzity Jana Evangelisty Purkyně v Ústí nad Labem (FSE UJEP)

Adresa:

Moskevská 54
400 96 Ústí nad Labem

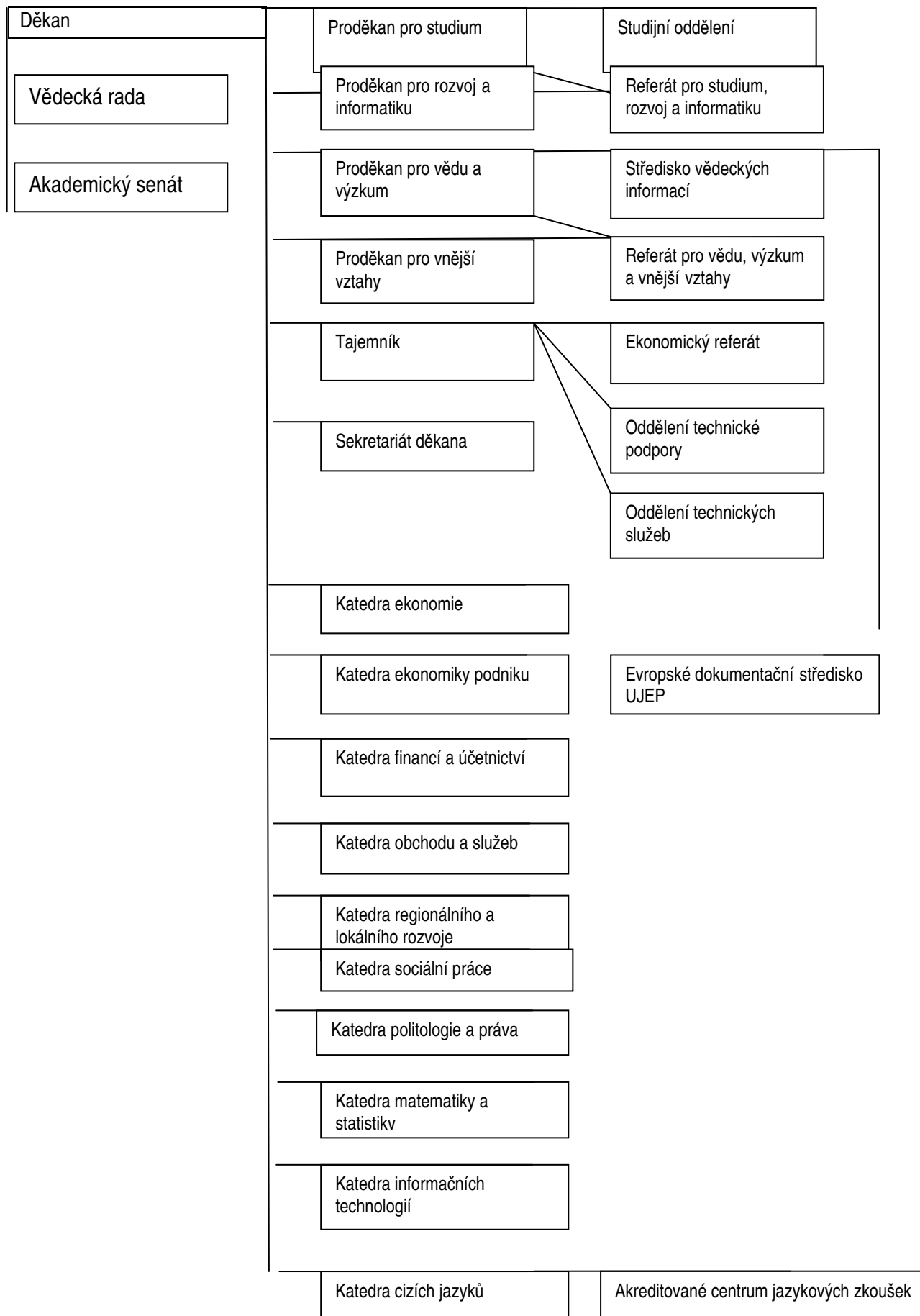
SLOŽENÍ ORGÁNŮ FAKULTY:

Vedení fakulty:

Děkan
Proděkan pro studium
Proděkan pro rozvoj a informatiku
Proděkan pro vědu a výzkum
Proděkan pro vnější vztahy
Tajemník fakulty

Doc. Ing. Zdeněk Štěpánek, CSc.
Mgr. Jaroslav Holas.
Ing. Pavel Pešek, CSc.
RNDr. Karel Hrach, Ph.D.
Ing. Jiří Uhman
Ing. Dagmar Kubišová

2.2 ORGANIZAČNÍ SCHEMA FSE (k 31. 12. 2008)



2.3 AKADEMICKÝ SENÁT FAKULTY

Předseda:	Mgr. Ondřej Moc, Ph.D.
Místopředseda:	Bc. Martin Volf
Členové:	PhDr. Petr Balek Michaela Benešová Vojtěch Bok Daniela Cibulková Adéla Holasová Ing. Oldřich Jetmar Ing. Petr Kačírek Zuzana Klicnarová RNDr. Jaroslav Koutský Mgr. Kateřina Smejkalová

2.4 VĚDECKÁ RADA FAKULTY

Předseda: doc. Ing. Zdeněk Štěpánek, CSc.	Děkan FSE
Interní členové (18 členů): prof. Ing. Václav Bakule, DrSc.	Katedra financí a účetnictví FSE
PhDr. Petr Balek	Vedoucí katedry sociální práce FSE
JUDr. Mgr. Jaroslav Grinc, Ph.D.	Vedoucí katedry práva a politologie FSE
PhDr. René Hladík, CSc.	Vedoucí katedry ekonomie FSE
Mgr. Jaroslav Holas	Proděkan FSE pro studium
RNDr. Karel Hrach, Ph.D.	Proděkan FSE pro vědu a výzkum (tajemník VR)
Ing. Magdalena Hunčová, Ph.D.	Vedoucí katedry financí a účetnictví FSE
doc. Ing. Hana Jírová, CSc.	Katedra obchodu a služeb
Mgr. Ondřej Moc, Ph.D.	Vedoucí katedry matematiky a statistiky FSE
Ing. Pavel Pešek, CSc.	Proděkan FSE pro rozvoj a informatiku
doc. Ing. Iva Ritschelová, CSc.	Rektorka UJEP
PhDr. Hana Suchánková, Ph.D.	Vedoucí katedry cizích jazyků FSE
RNDr. Miloslav Šašek, CSc.	Vedoucí katedry regionál. a lokálního rozvoje FSE
prof. Ing. Zdeněk Šrein, DrSc.	Katedra ekonomie FSE
Ing. Petr Votava	Vedoucí katedry informačních technologií FSE
Ing. Jiří Uhman	Proděkan FSE pro vnější vztahy
doc. RNDr. Tomáš Zdráhal, CSc.	Katedra matematiky PF UJEP

Externí členové (13 členů)

Ing. Jan Böhm	Ředitel Úřadu práce Ústí n. L.
prof. Dr. Ryszard Brol	Děkan AE Wroclaw
Ing. Petr Fiala	Náměstek hejtmána Ústeckého kraje
Ing. Josef Laser	Regionální zmocněnec ČSÚ Ústí n. L.
doc. Dr. Ing. Olga Hasprová	Děkanka Hospodářské fakulty TU Liberec
Ing. Antonín Izák	GR a spolumajitel hotelu Vladimír v Ústí n. L.
prof. Ing. Ivan Jáč, CSc.	Vedoucí katedry ekonomie, HF TU Liberec
Ing. Petr Kynštetar, CSc.	Kancléř PS ČR
prof. Martin Myant	University of Paisley, Scotland
doc. Ing. Stanislav Šaroch, Ph.D.	Prorektor pro vědu, výzkum a rozvoj, VŠ Škoda Auto Ml. Boleslav
Ing. František Šimek	Místopředseda Krajské hospodářské komory Ústeckého kraje
doc. RNDr. Milan Tuček, CSc.	Vedoucí odd. studia sociální struktury, Sociologický ústav AV ČR a vedoucí katedry sociologických studií FSV UK Praha
doc. RNDr. Milan Víturka, CSc.	Vedoucí katedry regionální ekonomie a správy MU Brno

2.5 DISCIPLINÁRNÍ KOMISE

Předseda:	PaedDr. Vladimír Šik - odborný asistent KSP
Členové:	Mgr. Pavel Jiříčka - odborný asistent KPP
	Ing. Oldřich Jetmar - odborný asistent KCJ
	Romana Konopásková - studentka III. ročníku SP
	Tereza Švandová - studentka III. ročníku SP
	Veronika Dlouhá - studentka III. ročníku PEM

2.6 ZASTOUPENÍ SOUČÁSTI V REPREZENTACI ČESKÝCH VYSOKÝCH ŠKOL

Organizace	Stát	status
Rada vysokých škol Praha	ČR	Poradní orgán MŠMT

2.7 ZASTOUPENÍ ŽEN V AKADEMICKÝCH ORGÁNECH SOUČÁSTI

	Celkem	Muži	ženy
Děkan	1	1	0
Proděkan	4	4	0
Senát	12	7	5
Vědecká rada	31	26	5
Celkem	48	38	10

Ženy se podílejí na vedení fakulty z 20,8%.

3. STUDIUM

3.1 SEZNAM AKREDITOVANÝCH STUDIJNÍCH PROGRAMŮ A OBORŮ HABILITAČNÍHO A JMENOVACÍHO ŘÍZENÍ

Kód stud. progr.	Název studijního programu	Kód studijního oboru	Název studijního oboru	Standardní doba studia v akademických rocích Typ ¹⁾ a forma ²⁾ studia			
				B	M,N	P	FS
B6208	Ekonomika a management	6208R086	Podniková ekonomika a management	B		P,K	
B6208	Ekonomika a management	6208R113	Finanční management	B		P,K	
B6208	Ekonomika a management	6208R142	Obchod a marketing	B		P,K	
B6202	Hospodářská politika a správa	6202R040	Regionální rozvoj	B		P,K	
B6731	Sociální politika a sociální práce	6731R012	Sociální práce	B		P,K	
N6208	Ekonomika a management	6208T086	Podniková ekonomika a management		N	P	
N6208	Ekonomika a management	6208T113	Finanční management		N	P	
N6202	Hospodářská politika a správa	6202T040	Regionální rozvoj		N	P	

Počet akreditovaných studijních programů

Skupiny studijních programů	Studijní programy/studijní obory				Celkem studijních prog./oborů
	bak.	Mag.	mag. nav.	dokt.	
společenské vědy, nauky a služby	1/1	0/0	0/0	0/0	1/1
ekonomie	2/4	0/0	2/3	0/0	4/7
Celkem	3/5	0/0	2/3	0/0	5/8

Pozn: Skupiny studijních programů jsou děleny podle kódů „studprog“: Přírodní vědy a nauky 11 až 18; technické vědy a nauky, 21 až 39; zdravotní, lékařské a farmaceutické vědy a nauky 51 až 53; společenské vědy, nauky a služby 61, 65, 67, 71 až 74; ekonomie 62; pedagogika, učitelství a sociální péče 75; vědy a nauky o kultuře a umění 81 a 82.

3.2 NOVÉ BAKALÁŘSKÉ, MAGISTERSKÉ, DOKTORSKÉ STUDIJNÍ PROGRAMY A OBORY HABILITAČNÍHO A JMENOVACÍHO ŘÍZENÍ AKREDITOVANÉ V ROCE 2008

Bakalářské studijní programy

Kód studijního programu	Název studijního programu	Kód studijního oboru	Název studijního oboru
0	0	0	0

Navazující magisterské studijní programy

Kód studijního programu	Název studijního programu	Kód studijního oboru	Název studijního oboru
N6208	Ekonomika a management	6208T113	Finanční management
N6202	Hospodářská politika a správa	6202T040	Regionální rozvoj

Magisterské studijní programy

Kód studijního programu	Název studijního programu	Kód studijního oboru	Název studijního oboru
0	0	0	0

Doktorské studijní programy

Kód studijního programu	Název studijního programu	Kód studijního oboru	Název studijního oboru
0	0	0	0

Obory habilitačního řízení a řízení ke jmenování profesorem

Na FSE nejsou

3.3 STUDIJNÍ PROGRAMY REALIZOVANÉ MIMO SÍDLO UJEP

Fakulta zrealizovala detašované pracoviště Most od akademického roku 2006/07. V roce 2008 zajistila tyto SP (pouze pro 2. a 3. roč. kombinované formy studia):

Kód stud. programu	Název stud. programu	Kód stud. oboru	Název studijního oboru
B6208	Ekonomika a management	6208R086	Podniková ekonomika a management
B6731	Sociální politika a sociální práce	6731R012	Sociální práce

3.4 PROGRAMY CELOŽIVOTNÍHO VZDĚLÁVÁNÍ

Počet kurzů celoživotního vzdělávání

Skupiny studijních programů	Kurzy orientované na výkon povolání			Kurzy zájmové			U3V	Celkem
	do 15 hod.	do 100 hod.	více	do 15 hod.	do 100 hod.	více		
společenské vědy, nauky a služby	0	0	3	0	0	0	0	3
Ekonomie	0	2	3	0	0	0	1	6
Celkem	0	2	6	0	0	0	1	9

Počet účastníků kurzů celoživotního vzdělávání

Skupiny studijních programů	Kurzy orientované na výkon povolání			Kurzy zájmové			U3V	Celkem
	do 15 hod.	do 100 hod.	více	do 15 hod.	do 100 hod.	více		
společenské vědy, nauky a služby	0	15	23	0	0	0	0	38
Ekonomie	0	213	34	0	0	0	0	247
Celkem	0	228	57	0	0	0	0	285

Přehled počtu kurzů celoživotního vzdělávání veřejné vysoké školy (V rámci akreditovaných studijních programů)

Bakalářské studijní obory (prez. i komb. forma):

Podniková ekonomika a management	max. 4 semestry
Finanční management	max. 4 semestry
Obchod a marketing	max. 4 semestry
Regionální rozvoj	max. 4 semestry
Sociální práce	max. 4 semestry

Navazující magisterský studijní obor (prez. forma):

Podniková ekonomika a management

max. 2 semestry

Mimo rámec akreditace:

Rekvalifikační kurz – Asistent v sociální péči (v r. 2008 neotevřen)	2 semestry
Rekvalifikační kurz – Asistent podnikového manažera	2 semestry
Rekvalifikační kurz Interpersonální komunikační dovednosti	2 semestry
Německý jazyk pro uchazeče o studium na FSE	40 hodin
Anglický jazyk pro uchazeče o studium na FSE	40 hodin
Matematika pro uchazeče o studium na FSE	40 hodin
Všeobecný přehled pro uchazeče o studium na FSE	8 hodin
Jazykové zkoušky City& Guilds	
Vzdělávání pro tělesně postižené	51 hodin

Absolventi mohou využít kredity získané v programu CŽV při řádném studiu na FSE. Absolvované kurzy se jim uznávají podle platného Studijního a zkušebního řádu FSE.

3.5 VÝSLEDKY PŘIJÍMACÍHO ŘÍZENÍ PRO AKAD. ROK 2008/2009

Studijní program	Studijní obor, místo výuky	Přihlášených	Dostavilo se k přij.	Přijatých ke studiu	Celkem přijatých	Zapsaných uchazečů
		uchazečů	zkouškám	uchazečů	uchazečů	
FSE - Fakulta sociálně ekonomická		3091	2481	779	915	689
B6202, Hospodářská politika a správa /BK		301	267	54	54	51
B6202/BK	6202R040/5, Regionální rozvoj /BK/ Ústí n/L.	301	267	54	54	51
B6202, Hospodářská politika a správa /BP		291	257	112	112	84
B6202/BP	6202R040/5, Regionální rozvoj /BP/ Ústí n/L.	291	257	112	112	84
B6208, Ekonomika a management /BK		462	338	98	104	87
B6208/BK	6208R086/0, Podniková ekonomika a management /BK/ Ústí n/L.	337	236	48	48	42
B6208/BK	6208R113/7, Finanční management /BK/ Ústí n/L.	125	102	50	56	45
B6208/BK	6208R142/02 Obchod a marketing /BK/ Ústí n/L	0	0	0	0	0
B6208, Ekonomika a management /BP		1069	874	211	312	168
B6208/BP	6208R086/0, Podniková ekonomika a management /BP/ Ústí n/L.	623	510	100	163	90
B6208/BP	6208R113/7, Finanční management /BP/ Ústí n/L.	173	147	55	72	43
B6208/BK	6208R142/02 Obchod a marketing /BP/Ústí n/L	273	217	56	77	35
B6731, Sociální politika a sociální práce /BK		340	278	80	89	83
B6731/BK	6731R012/0, Sociální práce /BK/ Ústí n/L.	340	278	80	89	83
B6731, Sociální politika a sociální práce /BP		272	203	92	100	84
B6731/BP	6731R012/0, Sociální práce /BP/ Ústí n/L.	272	203	92	100	84
N6208, Ekonomika a management /NP		356	264	132	144	132
N6208/NP	6208T086/0, Podniková ekonomika	356	264	132	144	132

Podle skupin kmenových oborů

Skupiny oborů	Počet				
	Podaných přihlášek ¹⁾	Přihlášených ²⁾	Přijetí ³⁾	Přijatých ⁴⁾	Zapsaní ⁵⁾
společenské vědy, nauky a služby	612	612	172	189	167
Ekonomie	2479	2048	2109	726	522
Celkem	3091	2660	2281	915	689

Vysvětlivky:

- 1) Počet všech podaných přihlášek.
- 2) Počet uchazečů o studium. Vyjadřuje počet fyzických osob, ve skupinách oborů jsou zahrnuty vícenásobné přihlášky.
- 3) Počet všech kladně vyřízených přihlášek
- 4) Počet přijatých uchazečů. Údaj celkem vyjadřuje počet fyz. osob, ve skupinách oborů jsou zahrnuti vícenásobně přijatí.
- 5) Počet přijatých studentů, kteří se zapsali ke studiu ve skupinách oborů jsou zahrnuti vícenásobně zapsaní.

Vývoj přijímacího řízení v letech 2004–2008

Přijímací řízení v roce	Počet				
	Podaných přihlášek ¹⁾	Přihlášených ²⁾	Přijetí ³⁾	Přijatých ⁴⁾	Zapsaní ⁵⁾
2004	2703	2617	961	953	668
2005	2644	2538	1002	1002	728
2006	2815	2478	1274	1358	1021
2007	2896	2559	1058	940	854
2008	3091	2660	2281	915	689

3.6 POČTY STUDENTŮ BAKALÁŘSKÉHO, MAGISTERSKÉHO A DOKTORSKÉHO STUDIA

Fakulta Studijní program	Celkem	Typ studia				Forma studia		Z toho cizinci
		B	M	N	D	P	K	
Fakulta sociálně ekonomická	2283	2007	0	276	0	1385	898	23
B6202	225	225	0	0	0	131	94	3
B6208	1194	1194	0	0	0	708	486	18
B6731	588	588	0	0	0	270	318	1
N6208	276	0	0	276	0	276	0	1

Podle skupin kmenových oborů k 31. 10. 2008

Skupiny studijních programů	Studenti ve studijním programu								Celkem
	Bak.		mag.		mag. nav.		dokt.		
	P	K	P	K	P	K	P	K	
společenské vědy, nauky a služby	270	318	0	0	0	0	0	0	588
ekonomie	839	580	0	0	276	0	0	0	1695
Celkem	1109	898	0	0	276	0	0	0	2283

Vývoj počtu studentů v letech 2004–2008

Počet studentů k 31.10. v roce	Studenti ve studijním programu				Celkem
	Bak.	mag.	mag. nav.	dokt.	
2004	1596	0	132	0	1728
2005	1723	0	134	0	1857
2006	2053	0	159	0	2212
2007	2137	0	217	0	2354
2008	2007	0	276	0	2283

3.7 POČTY ZAHRANIČNÍCH STUDENTŮ V AKREDITOVANÝCH STUDIJNÍCH PROGRAMECH

Podle skupin kmenových oborů k 31. 10. 2008

Skupiny oborů	Zahraniční studenti ve studijním programu				Celkem	z toho krátkodobý studijní pobyt
	bak.	mag.	mag. navaz.	dokt.		
společenské vědy, nauky a služby	1	0	0	0	1	0
ekonomie	21	0	1	0	22	0
Celkem	22	0	1	0	23	0

3.8 POČTY ABSOLVENTŮ V BAKALÁŘSKÝCH, MAGISTERSKÝCH A DOKTORSKÝCH STUDIJNÍCH PROGRAMECH (od 1. 1. do 31. 12. 2008)

Fakulta / Studijní program	Typ st. programu	Koef. náročnosti	Počet absolventů
Fakulta sociálně ekonomická			467
B6208	B	1	305
B6731	B	1	99
N6208	N	1	63

SP Ekonomika a management, typ bakalář., prezenční forma	205
SP Ekonomika a management, typ bakalář., kombinovaná forma	100
SP Ekonomika a management, typ bakalář., celkem	305
SP Ekonomika a management, typ magister., prezenční forma	63
SP Ekonomika a management, typ magister., kombinovaná forma	0
SP Ekonomika a management, typ magister., celkem	63
SP Sociální politika a sociální práce, typ bakalář., prezenční forma	54
SP Sociální politika a sociální práce, typ bakalář., kombinovaná forma	45
SP Sociální politika a sociální práce, typ bakalář., celkem	99

Podle skupin kmenových oborů

Skupiny studijních programů	Absolventi ve studijním programu								Celkem absolv.
	bak.		mag.		mag. nav.		dokt.		
	P	K	P	K	P	K	P	K	
společenské vědy, nauky a služby	54	45	0	0	0	0	0	0	99
ekonomie	205	100	0	0	63	0	0	0	368
Celkem	259	145	0	0	63	0	0	0	467

Vývoj počtu absolventů v letech 2004–2008

Počet absolventů v roce	Studenti ve studijním programu			Celkem
	bak.	mag.	dokt.	
2004	298	58	0	356
2005	401	54	0	455
2006	391	59	0	450
2007	435	60	0	495
2008	403	63	0	466

3.9 POČTY NEÚSPĚŠNÝCH STUDENTŮ V BAKALÁŘSKÝCH, MAGISTERSKÝCH A DOKTORSKÝCH STUDIJNÍCH PROGRAMECH (od 1. 1. do 31. 12. 2008)

Podle skupin kmenových oborů

Skupiny studijních programů	Neúspěšní studenti ve studijním programu								Celkem
	bak.		mag.		mag. nav.		dokt.		
	P	K	P	K	P	K	P	K	
společenské vědy, nauky a služby	30	49	0	0	0	0	0	0	79
ekonomie	146	120	0	0	12	0	0	0	278
Celkem	176	169	0	0	12	0	0	0	357

Důvody ukončení studia mimo absolvování studia

Důvody	UJEP							Celkem
	bak.		Mag.		nav. mag.	dokt.		
	P	K	P	K	P	P	K	
Zanechání studia (§ 56, odst. 1a)	76	36	0	0	6	0	0	118
Ukončení pro nesplnění stud. podmínek	73	131	0	0	6	0	0	210
Vyloučení ze studia	149	167	0	0	12	0	0	328
Úmrtí	0	0	0	0	0	0	0	0
Přestup na jiný stud. program (školu, fakultu)	27	3	0	0	0	0	0	30
Převedení na jiný stud. program ze zákona	0	0	0	0	0	0	0	0
Celkem	176	169	0	0	12	0	0	357

Vysvětlivky:

P – prezenční forma studia

K – kombinovaná forma studia

3.10 VYUŽÍVÁNÍ KREDITNÍHO SYSTÉMU

Od akademického roku 2000/2001 byl pro všechny studijní programy zaveden Evropský kreditní systém (ECTS) podporující vzájemnou výměnu studentů se zahraničními univerzitami. Kreditní systém se osvědčil a byl uplatňován i v průběhu roku 2008. Udělování dodatku k diplomu tzv. Diploma supplement byl v roce 2005 studentům udělován pouze na vyžádání. Od roku 2006 se Diploma supplement předával všem absolventům s diplomem místo vysvědčení.

4. KVALITA AKADEMICKÉHO ŽIVOTA

4.1 ŘÍZENÍ A INTEGRACE

Fakulta sociálně ekonomická je součástí UJEP v Ústí nad Labem. Je rozdělena do deseti kateder, několika pomocných, obslužných a dalších pracovišť. Zaměstnanci fakulty jsou řízeni děkanem prostřednictvím k tomu zřízených vnitřních útvarů (viz organizační schéma fakulty). Vedle děkana jsou členy vrcholového vedení proděkan pro rozvoj a informatiku, pro studium, vědu a výzkum. Nově od roku 2007 působí proděkan pro vnější vztahy. Členkou vedení je také tajemnice fakulty. Tito vedoucí pracovníci jsou podle své funkční příslušnosti metodicky řízeni rektorkou, prorektory a kvestorem.

Akademický senát FSE je samosprávným zastupitelským akademickým orgánem. Dalším samosprávným akademickým orgánem je Vědecká rada FSE. Kolegium děkana je nejvyšším poradním orgánem děkana a skládá se z členů vrcholového vedení fakulty (proděkanů a tajemnice fakulty), vedoucích kateder a předsedy AS FSE.

4.2 ÚDAJE O FINANČNÍ KONTROLE

Na základě Směrnice rektora č. 1/2005 o provádění vnitřních kontrol na UJEP byly na FSE v roce 2008 prováděny kontroly po linii kateder, na děkanátu i ostatních součástech fakulty (včetně úseku tajemnice). Jsou zavedeny sešity kontrol pro zápisy zjištěných nedostatků, jejich příčin a návrhy na odstranění závad. Kontroly byly zaměřeny například na externí činnosti v rámci rozvojových projektů, poplatky za studium, čerpání dovolených, racionální využívání prostředků v rámci

dohod o provedení práce, při vedení a obhajobách bakalářských a diplomových prací, při účasti na SZZ a SBZ apod. Na základě Směrnice rektora č. 1/2005 je FSE kontrolována interní auditorkou UJEP.

4.3 SOCIÁLNÍ ZÁLEŽITOSTI, STIPENDIA A PODPORA STUDENTŮ

Vedení FSE klade důraz i na sociální oblast a dlouhodobě ji preferuje. Svědčí o tom například realizace bezbariérového přístupu do všech prostor hlavní budovy FSE, který byl vybudován před několika lety a vznik studentského klubu. Důležitým aspektem sociální politiky jsou na FSE stipendia. Vedle sociálních stipendií existují na fakultě i mimořádná stipendia, pro které fakulta uvolnila finanční prostředky. Z mimořádných stipendií se financují zejména studentské pedagogické síly, odměny pro studenty s „červeným“ diplomem, odměny akademickým senátorům za přípravu voleb apod. Stravování pro studenty zabezpečuje UJEP v univerzitní menze. Studenti FSE mají možnost využít bufetu v prostorách studentského klubu, od roku 2008 i kantýny v Kampusu UJEP (v budově bývalého VIKS).

4.4 SOCIÁLNÍ ZÁLEŽITOSTI ZAMĚSTNANCŮ

Zaměstnanci FSE využívají společně se studenty studentský klub s možností občerstvení. V rámci přestávek na oběd mohou zaměstnanci pro stravování využívat většiny restauračních zařízení, kde lze uplatnit jídelní kupony „Déjeuner“, na které univerzita finančně přispívá. K rekreaci mohou využívat Univerzitní výcvikové středisko Bukovina v Českém Ráji a za výhodných finančních podmínek zde trávit dovolené se svými rodinami.

Studenti i zaměstnanci FSE mohou bezplatně využívat Univerzitní poradenské centrum, které je součástí UJEP. Zde najdou odbornou pomoc uchazeči o zaměstnání nebo zájemci o výběr studijního zaměření. Poradenské centrum poskytuje také konzultace i v oblasti studijních, profesních, osobních či rodinných otázek a problémů.

4.4.1 PRŮBĚH DOKTORSKÉHO STUDIA NA FSE – 2008

Jméno	Katedra	Datum zahájení	Datum dokončení (předpokl.)	VŠ/fakulta	Obor
Ing. Hlaváček Petr	KRLR	2004	2009	UK Praha/ Přírodovědecká fakulta	Sociální geografie a reg.rozvoj
RNDr. Koutský Jaroslav	KRLR	2006	2010	MU Brno/ Přírodovědecká fakulta	Regionální geografie a reg. rozvoj
Ing. Uhman Jiří	KFÚ	2005	2009	MU Brno/ Fakulta ekonomicko- správní	Ekonomie
Ing. Mazancová Pavlína	KFÚ	2007	2011	Slezská univerzita v Opavě/Obchodně podnikatelská fakulta v Karviné	Podniková ekonomika a management
PhDr. Reissová Alice	KOSL	2006	2011	UK Praha/Filozofická fakulta	Personální řízení
Ing. Ryšánková Štěpánka	KEP	2007	2011	VŠE Praha/Fakulta Podnikohospodářská	Management
Mgr. Smejkalová Kateřina	KCJ	2004	2009	UK Praha/Filozofická fakulta	Pedagogika
Mgr. Postlová Vratislava	KCJ	2001	2009	Univerzita Palackého Olomouc/FF	Germanistika
RNDr. Žambochová Marta	KMS	2005	2010	VŠ ekonomická Praha/Fakulta statistiky a informatiky	Statistika
Mgr. Michelová Radka	KSP	2005	2011	UK Praha/Fakulta sociálních studií	Veřejná a sociální politika
Ing. Štyvarová Dita	KSP	1998	2010	UP Olomouc/Filozofická fakulta	Andragogika
Mgr. Matoušek Petr	KSP	2004	2011	UK FSV	Sociologie
Mgr. Izavčuk Jaroslav	KCJ	2008	2015	MUNI Brno/FF	Komparativní literatura
JUDr. Jiříčka Pavel	KPP	2008	2011	ZČU v Plzni/Právnícká fakulta	Obchodní právo

Jméno	Katedra	Datum zahájení	Datum dokončení (předpokl.)	VŠ/fakulta	Obor
Mgr. PhDr. Furmaníková Lada	KSP	2004	2009	UK Praha/PF	Speciální pedagogika
Ing. Matějka Jan	KFÚ	2008	2011	ZČU v Plzni/ Fakulta strojní	Průmyslové inženýrství a management
Ing. Tišlerová Kamila	KEP	2008	2011	TU Liberec /HF	Ekonomika a management/Org. a řízení podniku
Ing. Váchalová Kateřina	KFÚ	2005	2009	TU Liberec /HF	Organizace a řízení podniků

4.5 KVALIFIKAČNÍ A VĚKOVÁ STRUKTURA ZAMĚSTNANCŮ (k 31. 12. 2008)

Věková a kvalifikační struktura akad. pracovníků

Věk	Akademičtí pracovníci										Vědeckí pracovníci	
	profesoři		Docenti		odb. asist.		asistenti		lektori		Celkem	ženy
	celkem	ženy	celkem	Ženy	celkem	Ženy	celkem	ženy	celkem	ženy		
do 29 let					8	4						
30 – 39 let					16	8	1	1				
40 – 49 let					13	7	1	1				
50 – 59 let	1	1	3	1	13	4						
60 – 69 let			9	2	12	4	1					
nad 70 let	2		4	1	4	0						
Celkem	3	1	16	4	66	27	3	2	0	0	0	0

Rozsah úvazků akademických pracovníků

Úvazek	Celkem	Prof.	Doc.	Ostatní	DrSc.	CSc.	Dr., Ph.D., Th.D.
do 30 %	13		4	4		4	1
do 50 %	14	1	2	5	1	3	2
do 70 %	6	1	3	1		1	0
do 100 %	61	1	7	33	1	7	12

4.6 CELKOVÝ A PŘEPOČTENÝ POČET AKADEMICKÝCH A NEAKADEMICKÝCH PRACOVNÍKŮ (k 31. 12. 2008)

	THP	D	Věd. prac.	Pedag. prac.	Celkem	Pedag. prac.						
						Prof.	Doc.	OA	A	L	Ost.	Součet
Počet přepočt. prac.	24,0	7,3		68,5	99,8	2,1	10,4	54,7	1,3			68,5
Rozložení prac. v %	24,0	7,3	0,0	68,6	100,0	3,1	15,2	79,9	1,9	0,0	0,0	100,0
Prům. přepočt. prac.	23,9	7,3		64,9	96,1	2,3	9,2	51,7	1,1	0,6		64,9

Vývoj počtu akademických pracovníků v letech 2004–2008

Kategorie	počet	2004	2005	2006	2007	2008
Profesoři	evidenční	4	4	6	4	3
	přepočtený	2	3	4	2	2
Docenti	evidenční	11	14	17	13	16
	přepočtený	7	8	11	7	10
Odborní asistenti	evidenční	48	55	58	60	66
	přepočtený	41	44	46	49	55
Asistenti	evidenční	1	1	1	1	3
	přepočtený	1	1	1	1	1
Lektoři	evidenční	1	1	1	1	0
	přepočtený	1	1	1	1	0
Celkem AP	evidenční	65	75	83	79	88
	přepočtený	53	57	63	60	68

4.7 ZNEVÝHODNĚNÉ SKUPINY UCHAZEČŮ / STUDENTŮ

Handicapovaní studenti mají vytvořeny velmi dobré studijní podmínky ve všech objektech a pracovištích fakulty. V hlavní budově FSE v Moskevské ulici je umožněn bezbariérový přístup do všech prostor – učeben, kanceláří, studovny, knihovny apod. Také v prostorách bývalého VIKSu v univerzitním kampusu, kde jsou dislokovány pro fakultu učebny a kanceláře, je tělesně handicapovaným lidem umožněn bezbariérový přístup.

4.8 MIMOŘÁDNĚ NADANÍ STUDENTI

V prosinci 2008 byla uvolněna částka 550 000,-Kč na mimořádná stipendia a prospěchová stipendia.

1) Mimořádná stipendia:

Komise posuzovala 7 žádostí na mimořádná stipendia, které byly podány v termínu.

Mimořádné stipendium bylo také uděleno Balážové Anetě (3.r.EM) za reprezentaci UJEP v moderní gymnastice na Akademickém mistrovství ČR v Liberci (3. místo).

2) Prospěchová stipendia

Počet žádostí podaných v termínu a splňující podmínky stipendijního řádu FSE UJEP byl 20.

Studenti s vyznamenáním	30 000,-Kč	počet studentů 2
Studenti od Ø 1,00	25 000,-Kč	počet studentů 11
Studenti od Ø 1,10	22 000,-Kč	počet studentů 1
Studenti od Ø 1,11	20 000,-Kč	počet studentů 2
Studenti od Ø 1,125	18 000,-Kč	počet studentů 2
Studenti od Ø 1,20	15 000,-Kč	počet studentů 2

Stipendium starosty města Trmice obdržela Michaela Sadílková

4.9 PARTNERSTVÍ A SPOLUPRÁCE

4.9.1 SPOLUPRÁCE S ÚSTECKÝM KRAJEM

Vzájemná kooperace s institucemi a firmami ústeckého kraje probíhá především v oblasti konzultací tvorby studijních oborů a programů, na poli výzkumu, statistických šetření a v neposlední řadě také v oblasti pořádání řady kulturně-spoločenských akcí. Konkrétní přehled o realizované spolupráci je uveden v oddíle 4.9.3.

Odborná spolupráce byla v roce 2008 realizována zejména s těmito subjekty:

Krajský úřad ústeckého kraje

Obecní úřad obce Chlumeč

Společnosti se sídlem v Ústeckém regionu resp. jejich krajská zastoupení - KB, a.s., Mediatrans, s.r.o., OVB,a.s., Drinks Union, a.s., Porcelánka Dubí, Flat Glass Czech Republic, a.s. , SVS, a.s.

Ekonomická společnost, pobočka Ústí nad Labem

Severočeská hospodářská unie

Dobrovolnické centrum v Ústí nad Labem
 Poradna pro integraci Ústí nad Labem
 Nízkoprahové centrum v Ústí nad Labem
 Centrum komunitní spolupráce Ústí nad Labem

4.9.2 SPOLUPRÁCE S AKADEMIÍ VĚD ČR

Fakulta v roce 2008 nespolečně spolupracovala s Akademií věd ČR.

4.9.3 PROPOJENÍ TEORIE A PRAXE NA SOUČÁSTECH

FSE využívá nabídky přednášek odborníků řady ústeckých institucí a firem na půdě fakulty (KB, a.s., OVB, a.s. aj.). Většina oborů je akreditována s povinností absolvování praktické stáže studenta. S řadou společností se taktéž podařilo navázat spolupráci v oblasti těchto praxí studentů (Mediatrans, KB, a.s., OVB, a.s., ČSOB leasing).

V roce 2008 se prováděly pro partnery z regionu 3 statistické průzkumy. Do sběru dat a prací počáteční analýzy byli zapojeni studenti fakulty. S regionálními partnery spolupracuje fakulta také při organizaci kulturně-společenských akcí. Většinou jde o spolupráci v oblasti finanční podpory dané akce a na ní reklamní prezentace partnera. Do organizace těchto akcí byla zapojena řada studentů, což jim umožnilo být blíže se sférou budoucích zaměstnavatelů a získávat určité organizační dovednosti.

Studenti a pedagogové spolupracují s řadou institucí v oblasti sociálních služeb. V mnoha případech je tato spolupráce zaměřena i na provádění povinné praxe studentů. Z mnoha těchto pracovišť lze uvést například: Dobrovolnické centrum, Poradnu pro integraci, Nízkoprahové centrum, Radu mladších v Komunitní nadaci. Většinou se jedná o organizace ve městě Ústí nad Labem a nejbližším okolí. Přibližně šedesátka studentů fakulty je každoročně zapojena v rozmanitých projektech v oblasti podpory seniorů, zdravotně postižených, drogově závislých apod.

V roce 2009 bude záměrem fakulty zaměřit hledání finanční podpory, kromě již tradičně konaných společenských akcí, pro pořádání konferencí na FSE UJEP a vytvoření finančního fondu nově vznikající interní grantové agentury FSE UJEP.

Nositel spolupráce	Předmět spolupráce	Partneři UJEP	Výstup
Děkanát FSE UJEP	Sponzoring, zaměstnávání absolventů, bakalářské práce	KB, a.s.	Nabídka pracovních míst, přednášky odborníků, návrh a oponentura BP, DP, sponzor plesu, Career Days.
Děkanát FSE UJEP	Statistický průzkum	MŽP ČR	Sběr dat pro statistický průzkum.
Děkanát FSE UJEP	Sponzoring, výuka, Statistický průzkum	OVB, a.s.	Přednášky v kurzech, sponzoring tenisového turnaje FSE UJEP, sběr dat pro statistický průzkum.
Děkanát FSE UJEP	Sponzoring, Praxe studentů	Mediatrans, s.r.o.	Sponzor volejbalového turnaje FSE UJEP, studentské praxe.
Katedra matematiky a statistiky. Děkanát FSE UJEP.	Statistický průzkum. Sponzoring.	Drinks Union, a.s.	Výsledky statistického průzkumu, sponzor Bowling turnaje, nabídka pracovních míst pro absolventy.
Děkanát FSE UJEP	Sponzoring.	SVS, a.s.	Sponzor Plesu FSE (materiály).
Děkanát FSE UJEP	Sponzoring, praxe studentů, zaměstnání absolventů .	Porcelánka Dubí	Sponzor Plesu FSE (materiály). Nabídka pracovních pozic.
Katedra financí a účetnictví	EQUAL	Centrum komunitní spolupráce Ústí nad Labem, Svaz českomoravských výrobních družstev Praha, MPSV ČR	Řešení projektů, formulace definic.
Katedra financí a účetnictví	Spolupráce ve výuce	Brokerjet ČS, a.s.	Organizace investiční hry studentů v kurzu Finanční trhy, přednášky.

I v roce 2008 bylo snahou fakulty aktivně napomáhat absolventům při hledání pracovních míst. Ve spolupráci s KB ,a.s. byly pořádány „Career Days FSE“. Ve spolupráci se studentskou organizací VŠE byli studenti FSE vyzváni a připravováni k účasti na největším „Career Days“ v ČR konaném v Praze. Závěrem roku se studenti 3. a 5. ročníku účastnili testování manažerských schopností, dovedností a předpokladů v programu „Talents“ organizovaném společností Training and Consulting Center. Byla dovršena implementace projektu zaměřeného na prezentaci nabídek pracovních pozic pro studenty fakulty a absolventy. Je příjemným zjištěním, že vedení ústeckých firem stále častěji obsazuje do svých manažerských pozic studenty a absolventy FSE (seznam pracovních míst lze nalézt na: http://fse1.ujep.cz/00_pracovninabidky.asp).

5.INTERNACIONALIZACE

5.1 ZAPOJENÍ UJEP DO MEZINÁRODNÍCH AKTIVIT

V současné době jsou mezi fakultou a zahraničními univerzitami uzavřeny více jak tři desítky bilaterálních smluv, na jejichž základě probíhá především vzájemná meziuniverzitní mobilita studentů a pedagogů. Toto číslo počtu smluv není konečné. I tak je fakulta schopna každoročně vyslat na studijní pobyt do zahraničí více jak sto studentů (na semestrální pobyt), kteří tak mohou studovat např. na univerzitách ve Velké Británii, Francii, Spolkové republice Německo, Nizozemí, Itálii, Španělsku, Řecku, Rusku či Turecku. Strategie v této oblasti je ze strany fakulty jasná – snahou je, aby každý student studující na FSE UJEP alespoň jednou během svého studia absolvoval jeden semestr na zahraniční vysoké škole. V roce 2008 prošel výběrovým řízením na studijní pobyt na zahraniční vysoké škole rekordní počet studentů. Bylo jich více jak 60. Z nich bylo vybráno ke studijnímu pobytu 58 studentů.

Spolupráce se zahraničními univerzitami taktéž umožňuje pedagogům fakulty získávat cenné zkušenosti ze zahraničních pracovišť a obohacovat jejich znalosti o nové poznatky, které se pak mohou pozitivně promítnout do kvality výuky. Využívají tzv. „Teaching mobility“ či nového programu „Staff mobility“. V roce 2008 tuto možnost využilo 8 pracovníků školy.

Bilaterální smlouvy uzavřené v roce 2008
Univertytet Ekonomiczny Wroclaw, Polsko
University Viterbo, Itálie
University of the West of Scotland, Velká Británie (Social Science, Economics)
University of the West of Scotland, Velká Británie (Computing)
University Le Mans, Francie
HTW Dresden, Německo
Ruská univerzita družby národů, Moskva, Rusko – pracovní program
University Dijon, Francie
Dodatky k BS LLP ERASMUS (praktické stáže zaměstnanců) uzavřené v roce 2008
Univerzita Prešov, Slovensko
TU Chemnitz, Německo
Univerzita Banská Bystrica, Slovensko
FHS Schmalkalden, Německo

Neuspokojivá je situace v počtu přijíždějících (incoming) studentů na FSE UJEP z partnerských univerzit. Čísla přijíždějících se dlouhodobě pohybují v jednotkách. V roce 2008 se uskutečnila některá opatření, která zlepšují situaci. Konkrétně se jedná o následující aktivity:

- Pro partnery v zahraničí se vytvořila nabídka dvou desítek kurzů přednášených v AJ.
- FSE podpořila vytvoření společné databáze cizojazyčných kurzů na UJEP.
- V rámci setkávání a jednání s partnery se akcentuje zájem fakulty o otevřenost studia pro zahraniční studenty.

V roce 2008 studovalo na FSE UJEP v rámci programu Erasmus 7 studentů ze zahraničí. Oproti roku 2007 šlo o mírný nárůst (v roce 2007 byli 3). Na fakultě studuje od roku 2008 také první zahraniční student financovaný grantem MŠMT ČR.

O návštěvu FSE ze strany delegací či pedagogů zahraničních univerzit je poměrně velký zájem. V roce 2008 na FSE prezentovalo svou univerzitu či přednášelo 18 zahraničních pedagogů.

5.1.1 PŘÍMÁ SPOLUPRÁCE NA ZÁKLADĚ SMLUV

V roce 2008 byla mezi FSE UJEP a Ekonomickou fakultou Univerzity Družby národů v Moskvě uzavřena pracovní smlouva navazující na Univerzitní bilaterální smlouvu. Vedle mobility pedagogů a studentů obou fakult by měla vést ke konkrétním aktivitám vědecko-výzkumné spolupráce. V platnosti zůstává bilaterální smlouva o vědecké spolupráci s Univerzitou ve Wroclavi. Před podpisem je obdobná smlouva s univerzitou Matěja Bela v Bánské Bystrici.

5.1.2 PROGRAMY EU

Projektové naplnění v r. 2008

Program	Erasmus	Comenius	Grundtvig	Leonardo da Vinci
Počet projektů	0	0	0	0
Počet vyslaných studentů/ počet studentoměsíců	0	0	0	0
Počet přijatých studentů/ počet studentoměsíců	0	0	0	0
Počet vyslaných ak. prac./ počet učitelotýdnů	0	0	0	0
Počet přijatých ak. prac./ počet učitelotýdnů	0	0	0	0
Dotace (v tis. Kč)	0	0	0	0

5.1.3 OSTATNÍ PROGRAMY

V roce 2008 v ostatních programech internacionalizace na FSE UJEP absolvovala jedna studentka studijní pobyt v Itálii. V roce 2009 předpokládáme nárůst počtu výjezdů v této kapitole především s naplňováním programu podepsané smlouvy s Univerzitou družby národů v Moskvě. Dojde také k zintenzivnění propagace ostatních programů vyhlášených především NAEP.

Ostatní programy

Program	Ceepus	Aktion	Ostatní
Počet projektů	0	0	0
Počet vyslaných studentů/celkový počet studentoměsíců	0	0	1
Počet přijatých studentů/ celkový počet studentoměsíců	0	0	1
Počet vyslaných AP / celkový počet učitelotýdnů	0	0	0
Počet přijatých AP / celkový počet učitelotýdnů	0	0	1
Dotace (v tis. Kč)	0	0	0

Pozn.: Ve sloupci Ostatní jsou uvedeny programy VVŠ, které není možno jinak zařadit

5.2 NABÍDKA CIZOJAZYČNÉ VÝUKY

Přehled studijních programů akreditovaných v cizím jazyce, podle skupin kmenových oborů k 31. 12. 2008

Skupiny studijních programů	Studijní programy/Studijní obory								Celkem SP/SO
	bak.		mag.		mag. nav.		dokt.		
	SP/SO	jazyk	SP/SO	Jazyk	SP/SO	jazyk	SP/SO	jazyk	
společenské vědy, nauky a služby	0	0	0	0	0	0	0	0	0
ekonomie	0	0	0	0	0	0	0	0	0
Celkem	0	0	0	0	0	0	0	0	0

5.3 ČLENSTVÍ AKADEMICKÝCH PRACOVNÍKŮ V ČESKÝCH A MEZINÁRODNÍCH ORGANIZACÍCH

Ing. Josef Suchý, CSc.

Česká společnost ekonomická

Ing. Jaroslav Šuchman

Společnost ČR - USA pro vědy a umění v New Yorku

Společnost pro mezinárodní vztahy

Česká společnost ekonomická

expert Organizace OSN pro výživu a zemědělství

České sdružení pro Spojené národy (ČSSN)

Prof. Ing. Zdeněk Šrein, DrSc.

EFES – Mezinárodní společnost pro rozvoj zaměstnaneckého akcionářství se sídlem v Bruselu

PhDr. René Hladík, CSc.

Česká společnost ekonomická

Ing. Václav Novotný, CSc.

Česká společnost ekonomická.

Ing. Stanislav Heczko, Ph.D.

Občanská futurologická společnost

Česká společnost pro politické vědy.

Ing. Oldřich Jetmar

IRAS o.p.s.

PhDr. Hana Suchánková, Ph.D.

AUA (Asociace učitelů angličtiny)

AMATE (Asociace metodiků učitelů angličtiny)

Mgr. Jaroslav Izavčuk

Queen's English Society

RNDr. Miloslav Šašek, CSc.

Člen ČGS, ČDS při ČAV

Zahraniční expert státní akreditační komise Polské republiky

PhDr. Aleš Navrátil

Česká křesťanská akademie (ČKA)

Uměleckohistorická společnost v českých zemích

Česká geografická společnost

JUDr. Mgr. Jaroslav Grinc, Ph.D.

Jednota českých právníků

Česká advokátní komora

Ústav státu a práva AV ČR (komise pro nový občanský zák)

GAČR – hodnotitel projektů

EU-Norsko – hodnotitel projektů

Mgr. Pavel Jiříčka

Česká advokátní komora

Mgr. Karel Šemík

Česká advokátní komora (advokátní koncipient)

Všehrd

Mgr. Petr Matoušek

Úřad vlády ČR - Výbor pro koordinaci činnosti Agentury sociálního vyloučení

JUDr. Stanislava Zinčenková

Jednota českých právníků

Ing. Mgr. Josef Smejkal, Ph.D.

Rada VŠ (vzdělávací komise)

Ing. Alena Zábranská, Ph.D.

Pedagogické centrum o.p.s.

Ing. Pavel Pešek, CSc.

Severočeská hospodářská unie

Prof. Ing. Václav Bakule, DrSc.

Akademická rada Vysoké školy finanční a správní

Vědecké gremium České bankovní asociace

Pracovní skupina ekonomie Akreditační komise vlády ČR

Česká společnost ekonomická

Ing. Magdalena Hunčová, Ph.D.

Česká společnost ekonomická, pobočka Ústí nad

CIRIEC – Mezinárodní vědecká síť pro veřejnou, sociální a kooperativní ekonomiku Liege (členka mezinárodního vědeckého výboru CIRIEC)

IRSPM – International Research Society for Public Management (Mezinárodní sdružení badatelů pro otázky řízení veřejné správy)

RNDr. Karel Hrach, Ph.D.

Česká statistická společnost

PaedDr. Vladimír Šik

Syndikát novinářů ČR

Česká lékařská komora – psychoterapeutická sekce

Komora soudních znalců

Psychodramatická společnost

Mgr. Radka Michelová

Profesní komora sociálních pracovníků

5.4 PLNĚNÍ HLAVNÍCH ZÁMĚRŮ V OBLASTI INTERNACIONALIZACE

Plnění hlavních záměrů v oblasti internacionalizace podávají tabulky č.

Erasmus - mobilita

Akad. rok	Výjezdy		Příjezdy	
	Studenti	Akad. pracovníci	Studenti	Akad. pracovníci
LS 07/08,ZS 08/09	47	8	7	18

Rozvojové programy MŠMT

Rok	Výjezdy		Příjezdy	
	Studenti	Akad. pracovníci	Studenti	Akad. pracovníci
2008	1	0	0	0

Vládní stipendia

Rok	Výjezdy		Příjezdy	
	Studenti	Akad. pracovníci	Studenti	Akad. pracovníci
2008	0	0	1	0

6. VĚDA A VÝZKUM

6.1 DLOUHODOBÉ ZAMĚŘENÍ VĚDECKÉ, VÝZKUMNÉ A UMĚLECKÉ ČINNOSTI

Hlavním a zastřešujícím zaměřením FSE ve vědecko-výzkumných aktivitách zůstala problematika regionálních aspektů sociálního a ekonomického vývoje.

Konkrétní témata, která byla na FSE v rámci tohoto zaměření zejména řešena, byla:

Sociální potenciál regionů

- problematika zkoumaná v rámci projektu GAČR týmem vedeným Prof. Zichem na katedře sociální práce

- během roku 2008 realizace mezinárodního pracovního semináře na FSE a společná publikace v Acta Universitatis Purkynianae

Regionální disparity

- tomuto tématu se věnují členové katedry regionálního a lokálního rozvoje
- vybraným aspektům regionálního rozvoje byla v roce 2008 věnována mezinárodní konference na FSE

Sociální ekonomika

- problematice sociální ekonomiky jakožto faktoru demokratizace společnosti a regionálního rozvoje byla věnována mezinárodní konference na FSE
- FSE se zapojila do projektu, jehož nositelem je Úřad práce v Ústí n.L.

6.2 MATERIÁLNÍ STRÁNKA

FSE nedisponuje speciálně vyčleněnými pracovníky nebo pracovišti pro výzkum a vývoj, tyto aktivity jsou realizovány v rámci tematicky odpovídajících kateder.

Pro potřeby vědecko výzkumných aktivit slouží:

- Středisko vědeckých informací fakulty (SVI FSE), které je napojeno na mezinárodní síť vědeckých informací;
- Evropské dokumentační středisko (EDS), které zahájilo svoji činnost v roce 2006 a je součástí celoevropské sítě EDS napojených na Evropskou komisi a disponujících všemi potřebnými dokumenty z činnosti EU. Jde o celouniverzitní pracoviště.

6.3 MEZINÁRODNÍ SPOLUPRÁCE VE VĚDECKÉ A VÝZKUMNÉ ČINNOSTI

Mezinárodní spolupráce v oblasti vědeckovýzkumných aktivit byla i v roce 2008 realizována především formou individuální spolupráce jednotlivých pracovníků, resp. pracovišť (kateder) – vzájemné účasti na konferencích, společné publikační aktivity.

Možnost společných projektů byla však i obsahem jednání děkana a proděkanů při všech zahraničních návštěvách. Jednou z připravených forem spolupráce je tak návrh pracovního programu, který hodlá FSE uzavřít s Ekonomickou fakultou Univerzity Mateja Bela v Banské Bystrici již od roku 2009.

V roce 2008 uplynulo 10 let od založení odborného časopisu E+M Ekonomie a Management, na jehož vydávání se spolu s FSE podílelo celkem 9 ekonomických fakult, z toho dvě ze Slovenska. Časopis byl zařazen v polovině roku na seznam odborných recenzovaných periodik, sestavený Radou pro výzkum a vývoj. Na počátku roku 2008 se podařilo zařadit tento časopis do mezinárodní prestižní databáze Web of Science.

6.4 SPOLUPRÁCE VE VĚDECKÉ, VÝZKUMNÉ A UMĚLECKÉ ČINNOSTI S ORGANIZACEMI V ČR

Pracovníci FSE spolupracovali během roku 2008 zejména s těmito pracovišti v ČR (v závorce uvedeno, o jakou spolupráci se jednalo):

- Fakulty HF TU Liberec, FME UTB Zlín, FIM Univerzita Hradec Králové, OPF Karviná, FES Univerzita Pardubice, FE ZČU Plzeň (čeští spoluvydavatelé mezinárodního odborného časopisu E+M Ekonomie a Management);
- Ostravská univerzita (spolupráce na řešení grantu Ministerstva pro místní rozvoj);
- Česká ekonomická společnost Ústí n.L. (spolupřádání mezinárodní konference na FSE);
- Regionální firmy, např. Drinks Union, PROFIT, (realizace průzkumů);
- Ústecké Eurocentrum (společné pořádání přednášek);
- Regionální instituce státní, samosprávní i neziskové, např. Úřad práce, Centrum komunitní práce, White Light, Fokus (společný projekt zaměřený na problematiku sociální firmy jako cesty sociálního podnikání).
- Úřad vlády ČR – Výbor pro koordinaci činnosti Agentury sociálního vyloučení

6.5 ŘEŠENÉ PROJEKTY – ČÁST CEP A OSTATNÍ

Na FSE byly v roce 2008 řešeny dva projekty kategorie CEP (jeden pokračující, ve spolupráci s Ostravskou univerzitou, jehož řešitelem za FSE je Dr. Koutský z katedry regionálního rozvoje, a jeden nový grant GA ČR, jehož řešitelem je Prof. Zich z katedry sociální práce), viz tabulka:

Projekty CEP na FSE v roce 2008

Název grantu, výzk. projektu, patentu nebo dalších tvůrčích aktivit	Zdroj dle klasifikace MŠMT	Finanční podpora UJEP (v tis. Kč)	Součást UJEP
Stav a aktivizace sociálního potenciálu starých průmyslových regionů	B	-	FSE
Role měkkých lokalizačních faktorů v eliminaci regionálních disparit ve strukturálně postižených regionech Ostravska a Ústecka	C	-	FSE

Pozn.: A = mezinárodní a zahraniční granty, B = GAČR, C = rezortní ministerské granty

Celkový přehled o počtech a získaných financích za projekty kategorie CEP, řešené na FSE v letech 2004-2008, viz tabulka:

Projekty CEP na FSE celkem (GAČR s resortními projekty VaV) v letech 2004 –2008

Počet projektů					Objem v tis. Kč				
GAČR		Projekty VaV		Celkem	GAČR		Projekty VaV		Celkem
řešitel	spolu-řešitel	řešitel	spolu-řešitel		řešitel	spoluřešitel	řešitel	spoluřešitel	
4	0	1	1	6	2230	0	3829	795	6854

Vedle výše uvedených projektů byly řešeny i další projekty, přehled viz následující tabulka. V ní souhrnně uvedené interní granty byly jmenovitě tyto (v závorce uveden řešitel):

- Analýza finančních derivátů a metod jejich oceňování se zaměřením na aplikaci v praxi komerčních bank (Ing. Jiří Uhman)
- Potenciál využití soukromého zdravotního pojištění v ČR (PhDr. Miroslav Barták)
- Využití právních poznatků studentů či absolventů FSE UJEP v praxi (JUDr. Pavel Jiříčka)
- Optimalizace kompetenční vybavenosti absolventů FSE (Mgr. Ing. Josef Smejkal, Ph.D.)

Řešitelem grantu FRVŠ byl Doc. Celer.

Přehled ostatních projektů FSE za rok 2008:

Název grantu / výzkumného projektu	Zdroj	Finanční podpora (v tis. Kč)
Interní granty FSE	specifický výzkum	84
Inovace předmětu strategický management	FRVŠ	20
Celkem		104

6.6 STIMULACE VĚDECKÉ A VÝZKUMNÉ ČINNOSTI

Počátkem roku 2008 vyplňovali akademičtí pracovníci FSE poprvé roční plán vědecko-výzkumných aktivit. Pro rok 2009 se počítá opět s vyplněním těchto plánů s tím, že na jejich úspěšnost budou částečně vázány odměny.

V souladu se směrnicí rektorky č. 1/2008 ke stimulaci vědecké, výzkumné a další činnosti na UJEP, byly během roku 2008 nárokovány mimořádné odměny za

- realizaci projektu kategorie CEP;
- publikaci v odborném časopise s impact faktorem (1x);
- úspěšné dokončení doktorského studijního programu (2x).

Ke stimulaci vědecké činnosti patří i čerpání prostředků na specifický výzkum, které bylo na FSE v roce 2008 ve výši 137 tis. Kč, z toho 84 tis. Kč bylo vyčleněno na interní granty, zbytek byl poměrným způsobem rozdělen mezi příjemce grantové podpory typu CEP.

6.7 PLNĚNÍ HLAVNÍCH ZÁMĚRŮ V OBLASTI VĚDECKÉ, VÝZKUMNÉ A UMĚLECKÉ ČINNOSTI V ROCE 2008

Během roku 2008 bylo nově zahájeno řešení grantu GA ČR s názvem „Stav a aktivizace sociálního potenciálu starých průmyslových regionů“ (doba řešení 2008-2010). Pokračovalo řešení grantu MMR ČR s názvem „Role měkkých lokalizačních faktorů v eliminaci regionálních disparit ve strukturálně postižených regionech Ostravska a Ústecka“ (doba řešení 2007-2011). FSE participuje na projektu Mobility Belgie s názvem „Sociální firmy jako cesta sociálního podnikání“, jehož hlavním nositelem je ústecký úřad práce.

FSE se ve dnech 28.-30.4. 2008 zapojila do již tradiční celouniverzitní akce Dny vědy a umění, a to konkrétně akcemi:

- Evropský statistický systém a jeho perspektivy (přednáška)
- Moderní formy a metody řešení osobních problémů (workshop)
- Právní poradna (beseda)
- Penzijní připojištění – znáte skutečně všechny výhody, které v sobě skrývá? (přednáška s diskusí)

Podářilo se uskutečnit přednášky významných odborníků. Výše zmíněnou přednášku „Evropský statistický systém a jeho perspektivy“ přednesla 28. 4. 2008 Doc. Ing. Marie Bohatá, CSc., zástupkyně generálního ředitele Eurostatu. Další dva významné semináře se konaly ve spolupráci s ústeckým Eurocentrem. Seminář „Proces zavedení eura v České republice“ proběhl 21. 10. 2008. Seminář „Praktické aspekty příprav českého předsednictví v Radě EU“ proběhl den poté. Přednášející na prvním semináři byla Ing. Alena Sojková z České národní banky z Odboru EU a mezinárodních organizací. Druhý seminář vedli pracovníci Úřadu vlády ČR, Mgr. Helena Zavázalová z Odboru koncepcí a analýz a Jakub Tomíšek z Odboru logistiky.

Na FSE byly v roce 2008 realizovány čtyři mezinárodní konference, z toho jedna ve spolupráci s Filozofickou fakultou UJEP.

V impactovaném časopise E + M vyšel článek Dr. Žambochové (uvedený časopis byl do kategorie IF zařazen s platností od počátku roku 2008). Celkem byly v roce 2008 vydány tři monografie, všechny v univerzitní edici Acta Universitatis Purkynianae (viz tabulka).

Publikace FSE v Acta Universitatis Purkynianae v roce 2008

AUTOR	NÁZEV
Šašek, M.	Vnitrostátní migrace v České republice v letech 1992-2003
Zich, Fr.	Přeshraniční vlivy v českém pohraničí
Barták, M., Vomáčková, H.	Vzdělávací a zdravotní politika v činnosti OECD

V oblasti publikační i vědeckovýzkumné činnosti má FSE ještě velké rezervy. Ani v roce 2008 se významně nezvýšil počet nejvíce hodnocených odborných publikací. Také počet ukončených doktorských studií byl vzhledem k dlouhodobě vykazovanému počtu studujících doktorandů poměrně malý (ve všech případech jde o studium externí, na jiných VŠ v ČR). Nedošlo k žádné habilitaci.

7. ROZVOJ FAKULTY

V srpnu 2007 byla zahájena rekonstrukce budovy VIKS v areálu Kampus. Částka 3 958 tis. Kč byla uvolněna na zateplení fasády a výměnu oken v r. 2007. Akce dále pokračovala v r. 2008 s náklady ve výši 1 009 000,- Kč. Zároveň byla v r. 2008 dokončena stavba nové kantýny ve VIKSu. Finanční prostředky na dostavbu činily 127 000,- Kč.

Investiční prostředky FRIM (stavby) celkem v r. 2008

Čerpání (stavby) celkem: **1 186 000,- Kč**

Dokončení rekonstrukce VIKS 1 009 000,- Kč
Dostavba kantýny VIKS 127 000,- Kč
Předprojektová dokumentace Vilka Kampus 50 000,- Kč

V létě roku 2008 došlo k havárii výtahové šachty u budovy FSE. Koncem roku bylo získáno stavební povolení na její opravu, která předpokládá finanční náklady ve výši 570 000,- Kč. Oprava proběhne začátkem roku 2009.

Investiční prostředky FRIM (SZNN stroje) v r. 2008:

Čerpání (stroje) celkem: **1 893 375,50 Kč**
Rozšíření telefonní ústředny VIKS 21 152,50 Kč
Dataprojektor, učebna FSF 113 347,50 Kč

Barevný Copyprinter A3	820 505,00 Kč	
Fakultní vizuální systém (3 LCD + SW)	839 021,00 Kč	(+ 45 815,- Kč spec. školení)
Tiskárna A 3 na studijní oddělení	99 349,50 Kč	
Zůstatek FRIM FSE	8 008 tis. Kč	

Provozní prostředky 2008:

Opravy a udržování strojů a zařízení	269 127,26 Kč
Opravy a údržba vozidel	9 894,54 Kč
Opravy a údržba budov	1 684 043,31 Kč

Další rozvojovou aktivitou v rámci FSE je podíl jejích vybraných pracovníků (zejména z katedry Regionálního a lokálního rozvoje) na přípravě vzniku a realizace špičkové výzkumné platformy („Výzkumné centrum konkurenceschopného a udržitelného rozvoje regionů“). Cílem je posílit tradici výzkumu orientovaného na regionální hierarchickou dimenzi a přispívat, impulsy z VaV prostředí, k rozvoji regionů České republiky (s důrazem na Ústecký kraj). Na přípravě centra se vedle dalších součástí UJEP (např. katedra Geografie PŘF a FŽP) podílí odborníci z Vysoké školy ekonomické (zejména Středisko regionálních a správních věd). Jednou z možností financování centra je Operační program Věda a výzkum pro inovace. V případě realizace v rámci tohoto finančního nástroje se předpokládá lokalizace centra v areálu UJEP ve Vaňově.

7.2 ZAPOJENÍ DO ROZVOJOVÝCH PROGRAMŮ MŠMT

Zapojení UJEP do Rozvojových programů pro rok 2008

Rozvojové programy	Počet podaných projektů	Počet přijatých projektů	Poskytnuté fin. prostředky v tis. Kč	
			kapitálové	běžné
Program na podporu rozvoje struktury a modulární stavby studijních programů	0	0	0	0
Program na přípravu a rozvoj studijních programů pro učitele	0	0	0	0
Program na rozvoj moderních zdrojů	1	0	0	0
Program na podporu zdravotně handicapovaných studentů a uchazečů ze znevýhodněných sociálních skupin	0	0	0	0
Program na podporu vytváření společných struktur mezi VŠ a odběratelskou sférou	0	0	0	0
Program na podporu rozvoje internacionalizace	0	0	0	0
Program na podporu zvýšení kvality řízení veřejných VŠ	0	0	0	0
Program na podporu zvýšení zájmu nadané mládeže o studium technických a přírodovědných oborů	0	0	0	0
Celkem	1	0	0	0

7.3 ZAPOJENÍ DO PROJEKTŮ ZE STRUKTURÁLNÍCH FONDŮ EU

Čerpání finančních prostředků ze strukturálních fondů EU – Operační program Rozvoj lidských zdrojů (OP RLZ)

Operační program (název)	Opatření (název)	Projekt	Doba realizace projektu	Poskytnutá částka (v tis. Kč) běžné/kapitálové	Poskytnutá částka (v tis. Kč) na r. 2007 běžné/kapitálové
FSE se do	OP RLZ	Nezapojila			
Celkem	0	0	0	0	0

Evropské projekty 2004-2008

Rok	Počet nově schválených projektů	Fin. prostředky na celou dobu realizace nových projektů v tis. Kč	Počet průběžně realizovaných projektů	Fin. prostředky všech projektů na aktuální rok v tis. Kč
FSE	v období	2004 – 2008	nepředložila	žádný projekt

7.4 PROJEKTY FONDU ROZVOJE VYSOKÝCH ŠKOL (FRVŠ)

Zapojení v programech FRVŠ

Tematický okruh	Počet přijatých projektů	Poskytnuté fin. prostř. v tis. Kč		
		kapitálové	běžné	Celkem
A	0	0	0	0
B	0	0	0	0
C	0	0	0	0
D	0	0	0	0
E	0	0	0	0
F/5	1	0	20	20
G	0	0	0	0
Celkem	1	0	20	20

Projekty FRVŠ řešené v roce 2008

TO	Název projektu	Dotace (tis. Kč)
F/5	Inovace předmětu Strategický management (řešitel Č. Celer)	20
Celkem		20

Fond rozvoje vysokých škol v letech 2004 až 2008

Počet projektů	Získané finanční prostředky (v tis. Kč)
1	20

7.5 DALŠÍ ROZVOJOVÉ A INVESTIČNÍ AKTIVITY

- Na rok 2009 byl schválen k realizaci projekt z FRVŠ „Zpracování modulu pro výpočet pojistně matematických vzorců“ v částce 16 tis. Kč (řešitel T. Nepovolný)
- Byl schválen k realizaci na rok 2009 Rozvojový projekt MŠMT „Zavedení technologie radiofrekvenční identifikace“ ve výši 646 tis. Kč (v tom 400 tis. Kč z rozvojového projektu, 246 tis. Kč z prostředků FSE, řešitelem je L. Martykánová).
- Třetím rokem pokračuje realizace projektu financovaného MMR „Měkké faktory v regionálním rozvoji“ (řešitel J. Koutský). Z celkové částky 1.679 tis. Kč bude v roce 2009 profinancováno 365 tis. Kč.
- FSE předložila 3 nové projekty, které by měly být financovány ze SF EU. Všechny projekty jsou ve schvalovacím řízení. Jedná se o:
 - Inovace studijního programu SP (R. Michelová) Celkem za 3.711 tis. Kč (OP VK 2.2)
 - Rozvoj matematických dovedností (O. Moc) Celkem za 4.975 tis. Kč (OP VK 2.2)
 - Stimulace lidských zdrojů ve výzkumu regionálního rozvoje (J. Koutský) Celkem za 6.859 tis. Kč (OP VK 2.3)

7.6 PROGRAMOVÉ FINANCOVÁNÍ

V roce 2008 nebylo uplatněno

8. INFORMATIZACE

8.1 INFRASTRUKTURA, DOSTUPNOST INFORMAČNÍCH ZDROJŮ A ROZVOJ INFORMAČNÍ STRUKTURY

V souladu s koncepcí rozvoje a dlouhodobým záměrem fakulty se zvýšil počet PC. V současné době je na FSE celkem 258 kusů počítačů, z toho je 64 kusů notebooků. Místnost číslo 311 byla vybavena 12 kusy PC s LCD obrazovkami pro přístup studentů na internet. Místnost číslo 312 byla doplněna druhým datovým videoprojektorem pro zlepšení a zkvalitnění výuky. Došlo k obměně opotřebovaných přístrojů, kancelářské techniky. Zakoupila se nová barevná laserová kopírka a síťové tiskárny Gestetner pro zlepšení kopírovacích služeb jak pro studenty, tak pro pedagogy. Studijní oddělení bylo vybaveno síťovou tiskárnou OKI A3 s duplexem pro tisk formulářů. Pro vědeckou práci kateder se zakoupilo 14 ks notebooků Dell. Došlo k nové moderní úpravě a podstatným změnám fakultních www stránek, které jsou jedněmi z nejnávštěvovanějších v ČR (v rámci vysokých škol s ekonomickým zaměřením).

8.2 ELEKTRONICKÉ SLUŽBY

Zvýšil se podíl elektronizace na správní, administrativní i výukové činnosti. V souladu s novou směrnicí rektorky o závěrečných pracích na UJEP, přešla FSE na elektronické zveřejňování bakalářských a diplomových prací, včetně posudků vedoucích prací a oponentů (vedle toho platí i nadále povinnost vyhotovovat bakalářské a diplomové práce v tištěné podobě). Na FSE byl implementován nový mailový software Groupwise a nový antivirový systém NOD. Zkvalitnil se i stávající elektronický systém STAG, především z hlediska přístupových informací.

V roce 2008 se zakoupily tři velké elektronické multimediální LCD tabule, které byly instalovány pro zobrazování nejdůležitějších aktuálních informací (jedna tabule je umístěna u vrátnice v hlavní budově v Moskevské ulici, jedna tabule se nachází ve VŠ klubu a jedna ve VIKSu).

Do rámce elektronických služeb patří zavedení technologie radiofrekvenční identifikace ve Středisku vědeckých informací FSE⁴. Projekt byl připraven v roce 2008 a bude realizován v roce 2009 z prostředků rozvojových projektů.

8.3 KNIHOVNICKO-INFORMAČNÍ ZDROJE A SLUŽBY

Přírůstek knihovního fondu za rok	2382
Knihovní fond celkem	25172
Počet odebíraných titulů periodik: - fyzicky ¹	97
- elektronicky (odhad)	107
Otevírací doba za týden (fyzicky) ⁴	35
Počet absenčních výpůjček ²	23375
Počet uživatelů ³	1995
Počet studijních míst	26
Počet svazků umístěných ve volném výběru	14121

Legenda:

¹ Termínem „fyzicky“ se rozumí osobní návštěva knihovny, nikoli elektronická komunikace

² Včetně prolongace.

³ Uživatel je návštěvník knihovny, který alespoň 1x v daném kalendářním roce využil absenčních služeb knihovny

⁴ Rozumí se počet otevíracích hodin knihovny týdně

9. DALŠÍ ČINNOST

9.1 EDIČNÍ ČINNOST

Ve fakultní edici byly vydány následující tituly (v závorce uveden typ publikace):

- Moc, O.: Sběrka úloh z matematiky - Integrální počet funkcí jedné proměnné (skripta)
- Šimsová, J.: Sběrka úloh z matematiky - Lineární algebra (skripta)
- Šrein, Zd.: Mechanismy hospodářské politiky v EU (skripta)
- Šik, Vl.: Speciální pedagogika pro pomáhající profese (skripta - studijní opora)
- Hunčová, M.: Ekonomický rozměr občanské společnosti (sborník)
- Zich, Fr.: Sociální potenciál průmyslových regionů a možnosti jeho zjišťování (sborník)
- Šašek, M.: Některé aspekty regionálního rozvoje II (sborník)
- Smejkal, J.: Kompetenční vybavenost absolventů VŠ (výstup z IG)
- Hunčová, M.: Sociální ekonomika - faktor demokratizace společnosti a regionálního rozvoje – měření a audit (sborník).

9.2 VÝZNAMNÉ KONFERENCE

Akce, které proběhly na FSE v roce 2008, jsou uvedeny v následující tabulce.

Odborné akce pořádané na FSE v roce 2008

NÁZEV	TERMÍN, POŘÁDALA KATEDRA
Vybrané aspekty regionálního rozvoje	27. – 28. 6. 2008, KRLR
Sociální ekonomika jako faktor demokratizace společnosti a regionálního rozvoje; měření a audit	23. – 24.10.008, KFÚ
Česko-německé interkulturní vztahy	7. 11. 2008, KCJ a FF UJEP
Stav a měření sociálního potenciálu starých průmyslových regionů	12. 12. 2008, KSP

10. KVALITA VZDĚLÁVÁNÍ

10.1 VNITŘNÍ HODNOCENÍ

Vedoucí kateder a vedení fakulty průběžně sledují úroveň výuky a vzdělávacího procesu formou inspekce na přednáškách, cvičeních a seminářích. Závěry jejich hodnocení jsou předmětem jednání na kolegiích, kde jsou přijímána opatření ke zlepšení stavu.

Studenti hodnotí kvalitu výuky respektive pedagogy prostřednictvím celouniverzitní aplikace STAG. Tento systém bývá „otevřen“ několik týdnů v letním i zimním semestru a studenti ho využívají nejen k hodnocení jednotlivých pedagogů v konkrétních kurzech, ale i jako anonymní ankety, kde v dotazníku odpovídají na různé otázky, jako např. na srozumitelnost přednášek, podmínky zápočtů, náročnost cvičení či výběrových kurzů apod. Výsledky hodnotí vedení fakulty, které navrhuje změny a opatření ke zlepšení situace.

10.2 VNĚJŠÍ HODNOCENÍ, VČETNĚ MEZINÁRODNÍHO HODNOCENÍ

Na základě požadavku Akreditační komise ČR z 24. dubna 2008 vypracovala fakulta „Hodnotící zprávu FSE“. Zpráva se zaměřila na analýzu současného stavu fakulty a to ve všech jejích hlavních oblastech (studijní a vzdělávací činnost, vědeckovýzkumná činnost, publikační aktivity, zahraniční spolupráce, spolupráce s praxí, personální a materiální zabezpečení). Tento materiál sloužil Akreditační komisi ČR jako podklad pro její rozhodování o další působnosti školy, změnách ve studijních programech apod. Vlastní akreditace proběhla na FSE ve dnech 14. – 16. října 2008. Předsedkyní pětičlenné komise byla prof. Dvořáková. V této komplexní prověrce FSE obstála.

Podobně jako jiné fakulty v ČR, také FSE je pravidelně hodnocena agenturou SC&C dle jednotlivých indexů. V celkovém hodnocení bývá obvykle uváděna jako škola „slabšího průměru“.

Za pozitivní vnější nepřímé hodnocení studia lze považovat také úspěšnost absolventů fakulty při hledání zaměstnání na trhu práce.

11. ZÁVĚR

Vedení FSE pokračovalo i v roce 2008 v prosazování intenzivního rozvoje. Celkový počet studentů se ustálil na cca 2200, což je pro nejbližší výhled optimální stav. V posledním čtvrtletí roku 2008 byly úspěšně akreditovány dva navazující magisterské studijní obory pro prezenční formu studia, čímž se jejich počet zvýšil na tři.

Zájem uchazečů o studium na FSE i úspěšnost absolventů školy při hledání zaměstnání na trhu práce potvrzují, že současná struktura nabídky studijních oborů a zaměření je dostatečná a optimální. S dalším rozšiřováním počtu oborů se neuvažuje. Výjimkou bude bakalářský studijní obor Podniková ekonomika a management pro prezenční formu studia v anglickém jazyce, který bude na fakultě připravován, aby mohl být v závěru roku 2010 předložen k akreditaci.

Mimořádnou a významnou událostí roku 2008 bylo hodnocení UJEP a jejích součástí Akreditační komisí ČR. FSE prošla hodnocením vcelku úspěšně, přestože má ještě problémy, z nichž většina je dlouhodobého charakteru. Komise poukázala na některé nedostatky a rezervy, doporučila určitá řešení a navrhla opatření ke zlepšení současného stavu. Předmětem její oprávněné kritiky byla slabší úroveň vědeckovýzkumné práce fakulty, publikační činnost a relativně nízká kvalifikace pedagogických pracovníků. Konstatovala, že prvořadým úkolem a cílem je zlepšování personální struktury akademických pracovníků. V tomto směru jsou největší rezervy u Katedry sociální práce, která garantuje bakalářský studijní obor Sociální práce.

Pozitivní skutečností je, že Akreditační komise ČR prodloužila platnost všech studijních oborů, s výjimkou Sociální práce, a to až do roku 2014. Studijní obor Sociální práce bude předložen k reakreditaci v závěru roku 2010.

V souladu se závěry akreditační komise bude vedení fakulty i nadále preferovat jazykovou vybavenost pedagogů, zejména pak výuku předmětů v anglickém jazyce. Učitelé, kteří budou schopni přednášet v angličtině, budou finančně stimulováni.

V říjnu 2010 připraví FSE pro akreditaci navazující magisterský studijní obor Podniková ekonomika a management k výuce v anglickém jazyce.

Vedení FSE přijalo k plnění závěrů a doporučení Akreditační komise ČR soubor opatření, který bude realizován, průběžně kontrolován a vyhodnocován. K 31.říjnu 2010 bude zpracována komplexní zpráva o plnění, která bude po projednání na poradách vedení následně zaslána Akreditační komisi ČR (k 31. prosinci 2009 bude vypracována průběžná zpráva o plnění pro vedení FSE).

11.1 SILNÉ STRÁNKY

- O studium na FSE je velký zájem a absolventi školy nacházejí na trhu práce uplatnění.
- Poměrně široká a dostatečná je nabídka studijních oborů, která umožňuje uplatnění absolventů prakticky ve všech sférách a činnostech ekonomiky (výrobní a nevýrobní podniky, veřejná správa, neziskové organizace, sociální služby atd.)
- Rozšíření počtu navazujících magisterských studijních oborů přispívá nejen k zvýšení image fakulty, ale hlavně k možnosti uspokojení potřeb trhu práce po pracovnících ve vedoucích manažerských funkcích na severu Čech (v Ústeckém kraji je nejhorší vysokoškolská vzdělanostní struktura).
- Daří se získávat mladé pedagogy, kteří se zapojují do doktorských studií
- FSE provádí rekvalifikační kurzy v rámci celoživotního vzdělávání.
- Úspěšně pokračuje ve své práci Evropské dokumentační středisko, které má celouniverzitní působnost.
- FSE uzavřela více jak 30 bilaterálních smluv, na jejichž základě probíhá meziuniverzitní mobilita studentů a pedagogů.
- Široká a velmi intenzivní je spolupráce fakulty s regionálními pracovišti, s praxí, s podniky a institucemi.
- Fakulta je akreditovaným centrem jazykových zkoušek City & Guilds. Toto pracoviště je dislokováno na Katedře cizích jazyků.
- Materiálně technické podmínky, vybavení místností fakulty movitým majetkem, včetně přístrojů a techniky pro výuku a další pomocné a obslužné činnosti, jsou na velmi dobré úrovni.
- Do všech prostor fakulty, tzn. v hlavní budově v Moskevské ulici i v bývalém VIKSu v areálu kampusu, je umožněn bezbariérový přístup.
- K dispozici studentům jsou tři počítačové učebny, vysokoškolský klub s možností občerstvení (vč. využívání PC).

11.2 PŘÍLEŽITOSTI

Udržení zájmu uchazečů o studium na FSE i pro další léta, při stále sílící konkurenci, bude záviset na zkvalitňování výuky, aktualizaci a modernizaci studijních oborů, zlepšování technických i personálních podmínek, zvyšování kvalifikace pedagogů a v neposlední řadě i na spolupráci fakulty s regionálními orgány a organizacemi, s tuzemskými i zahraničními univerzitami. Zatím je slabším článkem fakulty stávající struktura akademických pracovníků. Proto je prvořadým úkolem ke zlepšení této nepříznivé situace pracovat na zkvalitnění struktury. Vedení fakulty věnuje dané problematice mimořádnou pozornost. Ústředním tématem se stává posilování stávajícího sboru kmenových i externích pedagogů, jejich stimulace ke zvyšování kvalifikace, publikačních a vědecko výzkumných aktivit a jazykové vybavenosti. K tomu jsou vytvářeny optimální finanční, materiální i organizační podmínky.

Pro zlepšení struktury akademických pracovníků – pedagogů se počítá s tím, že do 100% pracovního poměru budou přijímáni pouze habilitovaní pracovníci (doc., prof.) do 65 let, odborní asistenti (Ph.D., CSc.) do 50 let. Přednost v přijímacích a výběrových řízeních budou mít mladí pracovníci do 30 let, kteří se do 2-3 let budou muset zapojit do doktorského studia příslušného oboru a bude s nimi uzavřena smlouva na dobu určitou. Všeobecně pak budou preferováni všichni ti, kteří jsou způsobilí přednášet v anglickém jazyce.

Do konce roku 2010 bude připraven a předložen k akreditaci bakalářský ekonomický studijní obor v anglickém jazyce. Tímto počinem se zvýší prestiž školy a zároveň se umožní zájemcům ze zahraničí studovat na FSE ucelený ekonomický bakalářský obor.

Od roku 2007 dochází k větším změnám ve Středisku vědeckých informací na FSE. V roce 2008 pokračovaly práce na modernizaci knihovny a studovny. Středisko vědeckých informací přešlo na nový knihovní systém, který bude v roce 2009

inovován novým radiofrekvenčním technologickým zařízením, realizovaným z rozvojových projektů a s částečným fakultním spolufinancováním.

Předpokladem dalšího rozvoje fakulty je zabezpečení dostatečného počtu studentů respektive zájemců o studium na FSE. Zatím je velký zájem o studium, především u uchazečů z regionu. Fakulta tento zájem sleduje a vyhodnocuje. Vychází vstříc úřadům práce a dalším institucím z hlediska požadavků trhu práce na profilaci absolventů, jejich oborová zaměření a znalostní vybavení. FSE průběžně studijní obory inovuje, vytváří adekvátní zázemí pro studium, věnuje pozornost materiálně technickému zabezpečení a důraz klade na zlepšení kvality výuky a personální úrovně. Cílem FSE je, stát se uznávanou kvalitní regionální fakultou.

Projednáno a schváleno Akademickým senátem FSE UJEP v Ústí nad Labem dne 29. 4. 2009

Doc. Ing. Zdeněk Štěpánek, CSc.
děkan FSE UJEP