

Univerzita Jana Evangelisty Purkyně v Ústí nad Labem
Fakulta sociálně ekonomická



Výroční zpráva o činnosti FSE UJEP
za rok 2007

Výroční zpráva o činnosti FSE UJEP v Ústí nad Labem

Zpracovali :

Děkan FSE UJEP Doc. Ing. Zdeněk Štěpánek, CSc.

Proděkan pro rozvoj a informatiku Ing. Pavel Pešek, CSc.

Obsah:

1. Úvod	4
2. Struktura a orgány fakulty	
2.1 Úplný název fakulty, zkratka názvu, adresa	5
2.2 Organizační schéma fakulty	6
2.3 Akademický senát	7
2.5 Vědecká rada	7
2.6 Disciplinární komise	8
2.8 Zastoupení fakulty v reprezentaci českých VŠ, v mezinárodních organizacích, v profesních organizacích (tab. č. 2)	8
2.9 Zastoupení žen v akademických orgánech fakulty	8
3. Studium	
3.1 Seznam akreditovaných SP a SO (tab. č. 3a)	9
3.2 Studijní programy realizované mimo sídlo FSE	9
3.3 Programy celoživotního vzdělávání (tab. č. 3b, c)	10
3.4 Univerzita třetího věku	11
3.5 Výsledky přijímacího řízení (tab. č. 3f)	11
3.6 Počty studentů bakalářského a magisterského studia (tab. č. 3d, e)	12
3.7 Počty zahraničních studentů bakalářského a magisterského studia (tab. č. 3d, e)	13
3.8 Studenti v akreditovaných studijních programech (tab. č. 3g)	13
3.9 Počty absolventů bakalářského a magisterského studia (tab. č. 3d, e)	14
3.10 Nové studijní programy – nově zahájené a akreditované	14
3.11 Studijní neúspěšnost (tab. č. 3i), opatření ke snižování studijní neúspěšnosti	15
3.12 Využití kreditního systému, udělování dodatku k diplomu	16
3.13 Absolventi fakulty (tab. č. 3h), uplatnění absolventů na trhu práce	16
4. Kvalita akademického života	
4.1 Řízení a integrace VVŠ	16
4.2 Údaje o finanční kontrole	17
4.3 Sociální záležitosti studentů	17
4.4 Sociální záležitosti zaměstnanců	18
4.5 Kvalifikační a věková struktura zaměstnanců (AP) (tab. č. 4a)	18
4.6 Celkový a přepočtený počet AP a NAP (tab. č. 4d)	19
4.7 Počet pracovníků v hlavním a vedlejším pracovním poměru (tab. č. 4b, c)	19
4.8 Vzdělávání akademických pracovníků	19
4.9 Habilitační a jmenovací řízení	19
4.10 Znevýhodněné skupiny uchazečů a studentů na fakultě	19
4.11 Mimořádně nadaní studenti	19
4.13 Partnerství a spolupráce	20
4.13.1 Odborná spolupráce - partneři	20
4.13.2 Propojení teorie a praxe (tab. 4g)	20
5. Internacionalizace	
5.1 Strategie fakulty v oblasti mezinárodní spolupráce, prioritní oblasti	21
5.2 Zapojení fakulty do mezinárodních aktivit (tab. č. 5a, b, c, e, f)	21
5.2.1 Přímá spolupráce na základě mezifakultních smluv (mimo Erasmus)	21

5.2.2 Programy EU, partnerské instituce	22
5.2.3 Ostatní programy, partnerské instituce	22
5.2.4 Ostatní výjezdy, partnerské instituce	22
5.3 Nabídka studia v cizích jazycích (tab. č. 5d))	22
5.4 Členství akademických pracovníků v mezinárodních a profesních organizacích a sdruženích	22
6. Věda a výzkum	
6.1 Zaměření vědecké a výzkumné činnosti	24
6.2 Organizační, personální a materiální stránka	25
6.3 Mezinárodní spolupráce ve vědecké a výzkumné činnosti	25
6.4 Spolupráce ve vědecké a výzkumné činnosti v organizacích v ČR	26
6.5 Řešené projekty – část CEP, ostatní a FRVŠ (tab. č. 6a)	27
6.8 Stimulace vědecké a výzkumné činnosti	27
6.9 Plnění hlavních záměrů v oblasti vědecké a výzkumné činnosti v roce 2007	28
6.10 Hlavní záměry v oblasti vědecké a výzkumné činnosti v roce 2008	29
7. Rozvoj fakulty	
7.1 Rozvojové a investiční aktivity	29
7.2 Univerzitní Kampus v Ústí nad Labem	30
7.3 Ostatní projekty (tab. č. 7a)	30
7.4 Zapojení do Rozvojových programů MŠMT (tab. č. 7b)	30
7.6 Zapojení do projektů ze Strukturálních fondů EU (tab. č. 7c)	31
7.7 Programové financování (tab. č. 7d, e)	31
7.7.1 Investiční akce v rámci programového financování	31
7.7.2 Investiční akce mimo programové financování	31
7.8 Další významné rozvojové aktivity	31
8. Informatizace	
8.1 Infrastruktura, dostupnost informačních zdrojů a rozvoj informační infrastruktury	31
8.2 Elektronické služby	31
8.3 Knihovnicko-informační zdroje a služby (tab. 8a)	32
9. Další činnosti	
9.1 Ediční činnost	32
9.1.1 Vydané tituly	32
9.1.2 Vydávané publikace	33
9.2 Významné konference, semináře, čestné doktoráty	33
9.3 Cena rektora	33
9.4 Medializace	34
10. Kvalita vzdělávání	
10.1 Systém hodnocení kvality vzdělávání na fakultě	34
10.2 Vnitřní hodnocení	34
10.3 Vnější hodnocení	34
11. Závěr	
11.1. Shrnutí podstatných skutečností	35
11.2 Silné stránky fakulty, problémy a představy	35

1. Úvod

Fakulta sociálně ekonomická je součástí Univerzity Jana Evangelisty Purkyně v Ústí nad Labem. Byla zřízena v roce 1991. Je v Ústeckém kraji jedinou veřejnou fakultou se zaměřením jak na ekonomická, tak i sociální studia.

Hlavním posláním fakulty je příprava kvalifikovaných odborníků pro státní i soukromou sféru v různých odvětvích a oborech. Na Fakultě sociálně ekonomické bylo možno v roce 2007 studovat celkem šest studijních oborů ve čtyřech studijních programech. Ve studijním programu Sociální politika a sociální práce to byly bakalářské obory Sociální práce v prezenční i kombinované formě. V rámci programu Ekonomika a management byly otevřeny bakalářské obory Podniková ekonomika a management pro prezenční i kombinované studium, bakalářský studijní obor Finanční management pro obě formy studia. Výuka probíhala také ve studijním oboru Regionální rozvoj, který náleží ke studijnímu programu Hospodářská politika a správa (obě formy byly otevřeny – prezenční i kombinovaná). Nově, od školního roku 2007/2008 zahájil výuku i studijní obor Obchod a marketing a to v prezenční a kombinované formě. Jediným návazným magisterským studijním oborem zůstala i nadále Podniková ekonomika a management v prezenční formě, kde se podařilo zvýšit počet studentů o čtvrtinu oproti roku 2006. Vedení FSE předpokládá v následujících letech dále zvýšit kapacitu a to o dvojnásobek v porovnání s rokem 2006.

Rok 2007 byl pro FSE důležitým především proto, že nastoupil nový děkan a změnilo se celé vedení. Byla nastolena nová strategie rozvoje fakulty. Extenzivní rozvoj, který podporovalo staré vedení, byl opuštěn a pozornost se nyní soustřeďuje především na kvalitativní stránky. Z kapacitních i dalších důvodů nelze již zvyšovat počty studentů a celkový stav, který lze ještě akceptovat, činí pro několik následujících let cca 2200 – 2250 studentů.

Prioritami ve strategii rozvoje fakulty je příprava studijních oborů k akreditaci návazného magisterského studia. Nejaktuálnějším je v tomto směru požadavek na otevření studijního oboru Sociální práce pro obě formy studia, dále pak oborů Finanční management a Regionální rozvoj. Následovat bude obor obchod a marketing.

Také v roce 2007 pokračovalo ve své práci Evropské dokumentační středisko (EDS) na FSE s celouniverzitní působností. Rozšířilo a zkvalitnilo své služby. Podobně jako EDS pokračovalo druhým rokem Akreditované centrum jazykových zkoušek City & Guilds na Katedře cizích jazyků FSE. Rekvalifikační kurzy v rámci celoživotního vzdělávání probíhaly i v roce 2007. Jednalo se o kurzy Asistent podnikového manažera a Interpersonální komunikační dovednosti.

Z hlediska materiálně technického vybavení došlo k některým pozitivním změnám, které ovlivňují výuku studentů i práci a vzdělávání pedagogů. Rozšířila se kapacita tříd ve VIKSu, provedly se rekonstrukce a modernizace části movitého i nemovitého majetku. Středisko vědeckých informací FSE přešlo v roce 2007 na nový knihovní systém, který podstatně přispěl ke zkvalitnění služeb. Fakulta disponuje třemi počítačovými učebnami, v některých prostorách byly umístěny zabudované infoboxy (dotykové monitory s připojením i na internet). Bohužel stále však trvá problém nedostatku velkých učeben, zejména auly (k dispozici je pouze jediná v prostoru VIKSu).

Pozitivní stránkou je prohlubující se spolupráce fakulty s regionálními pracovišti, s praxí, s podniky a institucemi. Také díky této spolupráci se šíří dobré jméno fakulty, což se projevuje i v zájmu uchazečů o studium na FSE, který je stále vysoký. Tím, že se průběžně upravuje zaměření jednotlivých kurzů pro potřeby a požadavky trhu práce, podniků a institucí, nenastávají absolventům školy větší problémy s hledáním zaměstnání. Dá se říci, že o tento typ studia, kterým se FSE profiluje, je v regionu stále velký zájem.

Udržení zájmu uchazečů o studium na FSE i pro další léta při stále sílící konkurenci, bude záviset na zkvalitňování výuky, aktualizaci a modernizaci studijních oborů, zlepšování technických i personálních podmínek, zvyšování kvalifikace pedagogů a v neposlední řadě i na spolupráci fakulty s regionálními orgány a organizacemi, s tuzemskými i zahraničními univerzitami apod.

2. Struktura a orgány fakulty

Úplný název fakulty:

Fakulta sociálně ekonomická
Univerzity Jana Evangelisty Purkyně v Ústí nad Labem

Zkratka názvu:

FSE UJEP

Adresa:

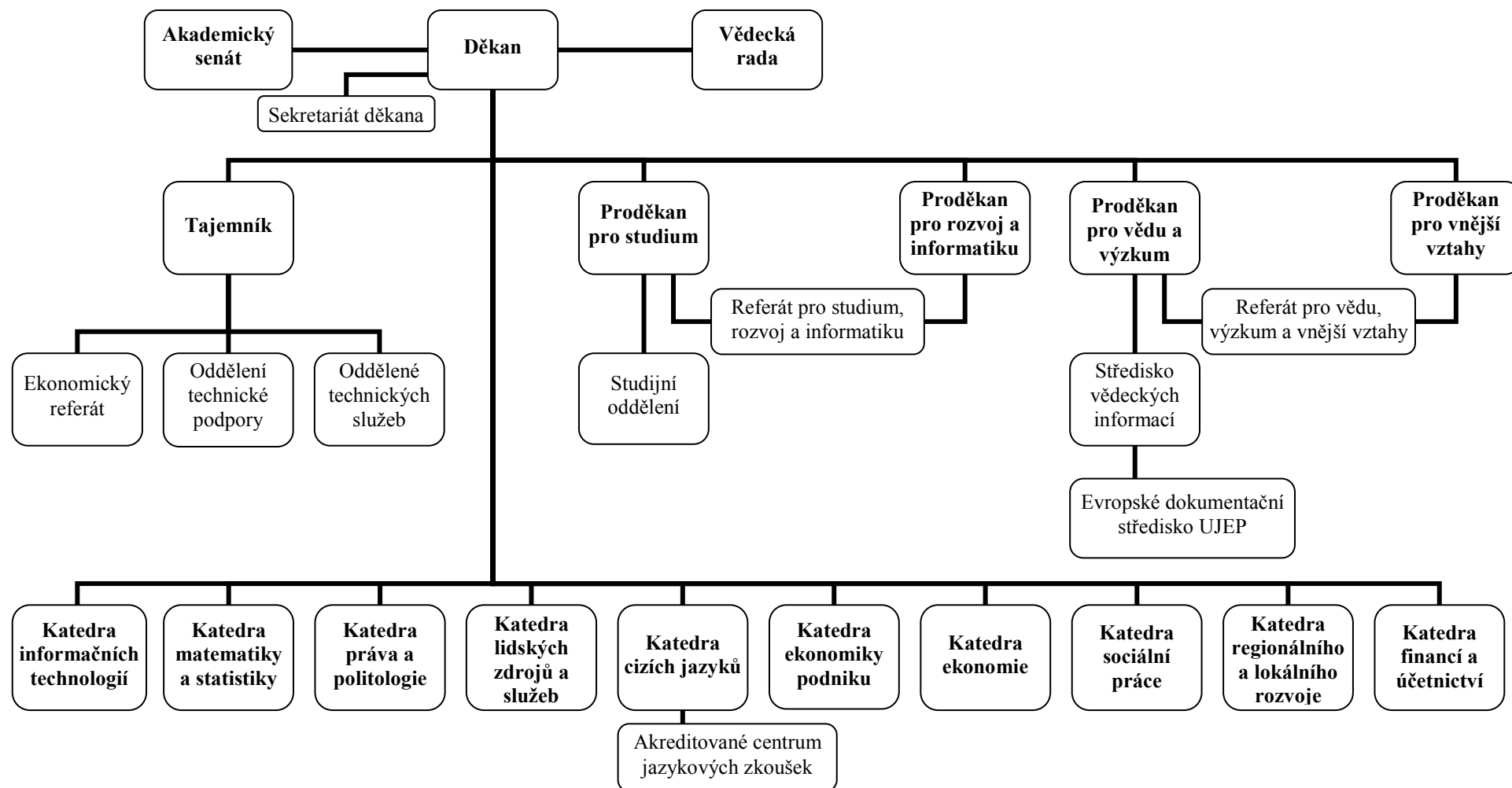
Hoření 13, 400 96 Ústí nad Labem

Složení orgánů fakulty

Děkanát:

Děkan	Doc. Ing. Zdeněk Štěpánek, CSc.
Proděkan pro studium	Mgr. Jaroslav Holas.
Proděkan pro rozvoj a informatiku	Ing. Pavel Pešek, CSc.
Proděkan pro vědu a výzkum	RNDr. Karel Hrach, Ph.D.
Proděkan pro vnější vztahy	Ing. Jiří Uhman (pověřen - červenec 2007, jmenován 26.9.2007)
Tajemník fakulty	Ing. Dagmar Kubišová

2.2 Organizační schéma fakulty



2.3. Akademický senát

Akademičtí pracovníci :

Ing. Petr Kačírek - předseda
Ing. Oldřich Jetmar
Mgr. Pavel Jiříčka
Ing. Pavlína Mazancová
Mgr. Kateřina Smejkalová
Ing. Petr Votava

Studenti :

Martin Volf - místopředseda
Irena Bláhová
Tereza Fialová
Bc. Aleš Klicnar
Jiří Najman
Bc. Jan Robek

2.5. Vědecká rada

Interní členové:

doc. Ing. Zdeněk Štěpánek, CSc.
prof. Ing. Václav Bakule, DrSc.
PhDr. Petr Balek
JUDr. Mgr. Jaroslav Grinc, Ph.D.
PhDr. René Hladík, CSc.
Mgr. Jaroslav Holas
RNDr. Karel Hrach, Ph.D.

Ing. Magdalena Hunčová, Ph.D.
doc. Ing. Hana Jírová, CSc.
Mgr. Ondřej Moc, Ph.D.
Ing. Pavel Pešek, CSc.
doc. Ing. Iva Ritschelová, CSc.
PhDr. Hana Suchánková, Ph.D.
RNDr. Miloslav Šašek, CSc.
prof. Ing. Zdeněk Šrein, DrSc.
Ing. Petr Votava
doc. RNDr. Tomáš Zdráhal, CSc.

Externí členové:

Ing. Jan Böhm
prof. Dr. Ryszard Brol
Ing. Petr Fiala
Ing. Josef Glaser
doc. Dr. Ing. Olga Hasprová
Ing. Antonín Izák
doc. Ing. Ivan Jáč, CSc.
Ing. Petr Kynšteter, CSc.
prof. Martin Myant
doc. Ing. Stanislav Šaroch, Ph.D.

Děkan FSE (předseda VR)
Katedra financí a účetnictví FSE
Vedoucí katedry sociální práce FSE
Vedoucí katedry práva a politologie FSE
Vedoucí katedry ekonomie FSE
Proděkan FSE pro studium
Proděkan FSE pro vědu
(tajemník VR)
Vedoucí katedry financí a účetnictví FSE
Vedoucí katedry lidských zdrojů a služeb FSE
Vedoucí katedry matematiky a statistiky FSE
Proděkan FSE pro rozvoj a informatiku
Rektorka UJEP
Vedoucí katedry cizích jazyků FSE
Vedoucí katedry regionálního a lokálního rozvoje
Katedra ekonomie FSE
Vedoucí katedry informačních technologií FSE
Katedra matematiky PF UJEP

Ředitel Úřadu práce Ústí n. L.
Děkan AE Wroclaw
Náměstek hejtmana Ústeckého kraje
Regionální zmocněnec ČSÚ Ústí n. L.
Děkanka Hospodářské fakulty TU Liberec
GŘ a spolumajitel hotelu Vladimír v Ústí n. L.
Vedoucí katedry ekonomie, HF TU Liberec
Kancleř PS ČR
University of Paisley, Scotland
Prorektor pro vědu, výzkum a rozvoj,
VŠ Škoda Auto Ml. Boleslav

Ing. František Šimek

Místopředseda Krajské hospodářské komory
Ústeckého kraje

doc. RNDr. Milan Tuček, CSc.

Vedoucí odd. studia sociální struktury, Sociologický
ústav AV ČR a vedoucí katedry sociologických
studií FSV UK Praha

doc. RNDr. Milan Víturka, CSc.

Vedoucí katedry regionální ekonomie
a správy MU Brno

Celkový počet členů vědecké rady: 30

Podíl externích členů ke všem členům vědecké rady: 43 %

2.6 Disciplinární komise

předseda komise : PaedDr. Vladimír Šik

členové komise : Ing. Oldřich Jetmar
Mgr. Karel Šemík
Tomáš Léder - student
Lucie Kolářová – studentka
Lenka Šimáková – studentka

2.8 Zastoupení fakulty v reprezentaci českých VŠ, v mezinárodních a profesních organizacích

Tabulka 2

Přehled členství VVŠ v organizacích sdružujících VŠ, v mezinárodních a profesních organizacích

Organizace	Stát	Status
0	0	0

Pozn: Statut - postavení VVŠ v organizaci, např. člen, předseda, místopředseda apod.

2.9 Zastoupení žen v akademických orgánech vysoké školy

	Celkem	Muži	ženy
Děkan	1	1	0
Proděkani	4	4	0
Senát	12	8	4
Vědecká rada	30	25	5
Celkem	47	38	9

Ženy se podílejí na vedení fakulty z 19,1%.

3. Studium

3.1 Seznam akreditovaných SP a OP

Tabulka 3a

Přehled akreditovaných studijních programů veřejné vysoké školy

Skupiny studijních programů	Studijní programy						Celkem stud.prog./oborů	
	bak.		mag		mag. navazující			dokt.
	P	K	P	K	P	K		
společenské vědy, nauky a služby	1	1	0	0	0	0	0	1/1
ekonomie	2	2	0	0	1	0	0	3/5
Celkem	3		0		1		0	4/6

Pozn: P - prezenční forma, K - kombinovaná forma

Studijní programy a obory v členění na bakalářské a magisterské pro prezenční a kombinovanou formu studia

Studijní program bakalářský:

Ekonomika a management B6208

Studijní obor :

Podniková ekonomika a management
6208R086

(prezenční a kombinovaná forma)

Finanční management

6208R113

(prezenční a kombinovaná forma)

Obchod a marketing

6208R142

(prezenční a kombinovaná forma)

Hospodářská politika a správa B6202

Regionální rozvoj

6202R040

(prezenční a kombinovaná forma)

Sociální politika a sociální práce B6731

Sociální práce

6731R012

(prezenční a kombinovaná forma)

Studijní program magisterský:

Ekonomika a management N6208

Studijní obor :

Podniková ekonomika a management
6208T086

(prezenční forma)

3.2 Studijní programy realizované mimo sídlo fakulty

Fakulta zrealizovala detašované pracoviště Most od akademického roku 2006/07. V roce 2007 zajistila tyto SP:

Studijní program bakalářský:

Ekonomika a management B6208

Studijní obor :

Podniková ekonomika a mmanagement
6208R086

(kombinovaná forma)

Sociální politika a sociální práce B6731

Sociální práce

6731R012

(kombinovaná forma)

3.3 Programy celoživotního vzdělávání

Tabulka 3b

Přehled počtu kurzů celoživotního vzdělávání VVŠ

Skupiny studijních programů	Kurzy orientované na výkon povolání			Kurzy zájmové			U3V	Celkem
	do 15 hod.	do 100 hod	více	do 15 hod.	do 100 hod	více		
společenské vědy, nauky a služby	0	0	3	0	0	0	0	3
ekonomie	0	2	3	0	0	0	1	6
Celkem	0	2	6	0	0	0	1	9

Tabulka 3c

Přehled účastníků kurzů celoživotního vzdělávání

Skupiny studijních programů	Kurzy orientované na výkon povolání			Kurzy zájmové			U3V	Celkem
	do 15 hod.	do 100 hod	více	do 15 hod.	do 100 hod	více		
společenské vědy, nauky a služby	0	0	30	0	0	0	0	30
ekonomie	0	42	201	0	0	0	117	360
Celkem	0	42	231	0	0	0	117	390

Přehled počtu kurzů celoživotního vzdělávání veřejné vysoké školy

V rámci akreditovaných studijních programů:

Bakalářské studijní obory (prez. i komb. forma):

Podniková ekonomika a management max. 4 semestry

Finanční management max. 4 semestry

Obchod a marketing max. 4 semestry

Regionální rozvoj max. 4 semestry

Sociální práce max. 4 semestry

Navazující magisterský studijní obor (prez. forma):

Podniková ekonomika a management max. 2 semestry

Mimo rámec akreditace:

Rekvalifikační kurz – Asistent v sociální péči (v r. 2007 neotevřen) 2 semestry

Rekvalifikační kurz – Asistent podnikového manažera 2 semestry

Rekvalifikační kurz Interpersonální komunikační dovednosti 2 semestry

Německý jazyk pro uchazeče o studium na FSE 40 hodin

Anglický jazyk pro uchazeče o studium na FSE 40 hodin

Matematika pro uchazeče o studium na FSE 40 hodin

Vzdělávání pro tělesně postižené (v r. 2007 neotevřen) 51 hodin

Absolventi mohou využít kredity získané v programu CŽV při řádném studiu na FSE. Absolvované kurzy se jim uznávají podle platného Studijního a zkušebního řádu FSE.

3.4 Univerzita třetího věku

V roce 2007 fakulta zajišťovala IV. semestr U3V s těmito tématy:

„Problematika vlastnictví, dědictví, darování, závěti“	JUDr.Mgr. Jaroslav Grinc, Ph.D. (katedra PP)
„Populační vývoj světa“	RNDr. Miloslav Šašek, CSc. (katedra RLR)
„Transformace české ekonomiky“	Ing. Václav Novotný, CSc. (katedra EK)
„Hospodářské dějiny světa“	Ing. Josef Suchý, CSc. (katedra EK)

3.5 Výsledky přijímacího řízení tabulka 3f

Skupiny oborů	Počet				
	Podaných přihlášek ¹⁾	Přihlášených ²⁾	Přijetí ³⁾	Přijatých ⁴⁾	Zapsaní ⁵⁾
Celkem	2896	2559	1058	940	854
společenské vědy, nauky a služby	783	783	157	157	203
ekonomie	2113	1776	901	783	651

Vysvětlivky:

- 1) Počet všech podaných přihlášek.
- 2) Počet uchazečů o studium. Vyjadřuje počet fyzických osob, ve skupinách oborů jsou zahrnuty vícenásobné přihlášky.
- 3) Počet všech kladně vyřízených přihlášek.
- 4) Počet přijatých uchazečů. Údaj celkem vyjadřuje počet fyzických osob, ve skupinách oborů jsou zahrnuti vícenásobně přijatí.
- 5) Počet přijatých studentů, kteří se zapsali ke studiu.

Studijní program	Studijní obor, místo výuky	Přihlášených	Dostavilo se k přij. zkouškám	Přijatých ke studiu	Celkem přijatých uchazečů	Zapsaných uchazečů
		uchazečů		uchazečů		
FSE - Fakulta sociálně ekonomická		2.896	2299	1058	1224	854
B6202,	Hospodářská politika a správa /BK	77	53	25	25	20
B6202/BK	6202R040/5, Regionální rozvoj /BK/ Ústí n/L.	77	53	25	25	20
B6202,	Hospodářská politika a správa /BP	148	128	82	82	35
B6202/BP	6202R040/5, Regionální rozvoj /BP/ Ústí n/L.	148	128	82	82	35
B6208,	Ekonomika a management /BK	528	400	241	241	193
B6208/BK	6208R086/0, Podniková ekonomika a management /BK/	102	70	33	33	30

	Most						
B6208/BK	6208R086/0, Podniková ekonomika a management /BK/ Ústí n/L.	244	186	111	111	87	
B6208/BK	6208R113/7, Finanční management /BK/ Ústí n/L.	96	79	50	50	41	
B6208/BK	6208R142/02 Obchod a marketing /BK/ Ústí n/L.	86	65	47	47	35	
B6208,	Ekonomika a management /BP	1031	823	461	502	278	
B6208/BP	6208R086/0, Podniková ekonomika a management /BP/ Ústí n/L.	625	492	259	300	181	
B6208/BP	6208R113/7, Finanční management /BP/ Ústí n/L.	201	167	89	89	39	
B6208/BK	6208R142/02 Obchod a marketing /BP/Ústí n/L.	205	164	113	113	58	
B6731,	Sociální politika a sociální práce /BK	474	392	76	116	105	
B6731/BK	6731R012/0, Sociální práce /BK/ Most	146	125	23	39	34	
B6731/BK	6731R012/0, Sociální práce /BK/ Ústí n/L.	328	267	53	77	71	
B6731,	Sociální politika a sociální práce /BP	309	248	81	123	98	
B6731/BP	6731R012/0, Sociální práce /BP/ Ústí n/L.	309	248	81	123	98	
N6208,	Ekonomika a management /NP	329	255	92	135	125	
N6208/NP	6208T086/0, Podniková ekonomika a management /NP/ Ústí n/L.	329	255	92	135	125	

3.6 Počty studentů bakalářského a magisterského studia tabulka 3d, e

Počty studentů/absolventů FSE k 31. 10. 2007

Součást UJEP	Celkem	Podle typu programu				Podle formy studia	
		bak.	mag.	mag navaz.	dokt.	prezenční	kombin.
FSE	2359	2141	0	218	0	1414	945

Počty studentů bakalářského, magisterského a doktorského SP ke dni 31.10.2007

Studijní program (typ a forma studia) / ročník	1.	2.	3.	4.	5.	6.	cel.
SP Ekonomika a management, bakalář. prezenční	266	260	246	66	18	0	856
SP Ekonomika a management, bakalář. kombinovaná	194	197	136	38	9	0	574
SP Ekonomika a management, bakalář. celkem	460	457	382	104	27	0	1430

SP Hospodářská politika a správa, bakalář. prezenční	34	35	0	0	0	0	69
SP Hospodářská politika a správa, bakalář. kombin.	21	29	0	0	0	0	50
SP Hospodářská politika a správa, bakalář. celkem	55	64	0	0	0	0	119
SP Ekonomika a management, magister. prezenční	124	81	11	2	0	0	218
SP Ekonomika a management, magister. kombinovaná	0	0	0	0	0	0	0
SP Ekonomika a management, magister. celkem	124	81	11	2	0	0	218
SP Sociální politika a sociální práce, bakalář. prezenční	94	90	53	28	5	1	271
SP Sociální politika a sociální práce, bakalář. kombin.	109	126	56	22	8	0	321
SP Sociální politika a sociální práce, bakalář. celkem	203	216	109	50	13	1	592

Poznámka: 4.,5.r. u bakalářského studia = prodloužené studium + posuny SBZ
6.r. u magisterského studia = prodloužené studium + posuny SZZ

3.7 Počty zahraničních studentů bakalářského a magisterského studijního programu

Fakulta	Celkem	Bc.	Mgr.	PS	KS	Příjezd na krátkodobý studijní pobyt	Výjezd na krátkodobý studijní pobyt - PS	Výjezd na krátkodobý studijní pobyt - KS
FSE	22	22	0	15	6	1	0	0

3.8 Studenti v akreditovaných studijních programech

Tabulka č. 3g

Přehled počtu studentů v akreditovaných SP k 31. 10. 07

Skupiny studijních programů	Studenti ve studijním programu								Celkem studentů
	bak.		mag.		mag. nav.		dokt.		
	P	K	P	K	P	K	P	K	
společenské vědy, nauky a služby	271	321	0	0	0	0	0	0	592
ekonomie	925	624	0	0	218	0	0	0	1767
Celkem	1196	945	0	0	218	0	0	0	2359

3.9 Počty absolventů bakalářského a magisterského studijního programu Tabulka č. 3h

Přehled počtu absolventů akreditovaných SP v období od 1. 1. 07 do 31. 12. 07

Skupiny studijních programů	Absolventi ve studijním programu								Celkem absolventů
	bak.		mag.		mag. nav.		dokt.		
	P	K	P	K	P	K	P	K	
společenské vědy, nauky a služby	36	42	0	0	60	0	0	0	138
ekonomie	203	88	0	0	0	0	0	0	291
Celkem	239	130	0	0	60	0	0	0	429

Počty absolventů bakalářského, magisterského a doktorského SP včetně zahraničních studentů

SP Ekonomika a management, typ bakalář., prezenční forma	203
SP Ekonomika a management, typ bakalář., kombinovaná forma	88
SP Ekonomika a management, typ bakalář., celkem	291
SP Ekonomika a management, typ magister., prezenční forma	60
SP Ekonomika a management, typ magister., kombinovaná forma	0
SP Ekonomika a management, typ magister., celkem	60
SP Sociální politika a sociální práce, typ bakalář., prezenční forma	36
SP Sociální politika a sociální práce, typ bakalář., kombinovaná forma	42
SP Sociální politika a sociální práce, typ bakalář., celkem	78

3.10 Nové studijní programy – nově zahájené a akreditované

Nové bakalářské, magisterské a doktorské SP v členění nově zahájené, připravené (akreditované, ale neučí se) a připravované (neakreditované)

V rámci bakalářského studijního programu Ekonomika a management se podařilo akreditovat studijní obor Obchod a marketing pro obě formy studia od škol. roku 2007/2008. Pokračují práce na přípravě dalších studijních oborů k akreditaci.

Studijní obor Bc/Mag, P/K		Nově zahájené	Připravené (akreditované)	Připravované (neakreditované)
Obchod a marketing	Bc – P,K	ano	X	X
Podniková ekonomika a manag.	Bc – P,K	ano	X	X
Finanční management	Bc – P,K	ano	X	X
Regionální rozvoj	Bc – P,K	ano	X	X
Management lidských zdrojů	Bc – P,K	X	X	ano

Na pracovišti FSE UJEP v Mostě je zajišťována výuka pro kombinovanou formu bakalářského studia oborů Podniková ekonomika a management a Sociální práce - 1.ročník. V jednotlivých oborech studovalo po 30 studentech.

3.11 Studijní neúspěšnost, opatření vedoucí ke snižování studijní neúspěšnosti

Longitudinální data neúspěšnosti studentů na FSE odrážejí studijní dispozice jednotlivých subjektů, schopnost plnění časového harmonogramu studijního plánu a současně úroveň požadavků kontrol studia. Získané hodnoty (viz následující tabulka) demonstrují z těchto pohledů rozdílnost obou forem studia (PS/KS). Vzhledem k možnostem opakovat kontroly studia (zkoušku/zápočet) v jednom kurzu celkem 6x (3 pokusy ve dvou zapsáních) lze se domnívat, že problematika neúspěšnosti je více méně projevem organizačních schopností a disciplíny jednotlivých studentů.

Přehled počtu neúspěšných studentů v akreditovaných studijních programech veřejné vysoké školy v období od 1. 1. 2007 do 31. 12. 2007

Skupiny studijních programů	Neúspěšní studenti ve studijním programu								Celkem studentů
	bak.		mag		mag. navazující		dokt.		
	P	K	P	K	P	K	P	K	
společenské vědy, nauky a služby	18	44	0	0	0	0	0	0	62
ekonomie	101	118	0	0	7	0	0	0	226
Celkem	119	162	0	0	7	0	0	0	288

Pozn.: Neúspěšný student je student, který nedokončil studium a nepokračuje ve studiu.

Bakalářské studium v prezenční formě:

	31.12.2007	úbytek za období	úbytek za období	celkem	
	počet studentů	1.1.-14.7.2007	1.9.-31.12.2007	2007	% neúspěšnost
1.r.	389	36	18	443	12,2%
2.r.	377	3	45	425	11,3%
3.r.	294	179	19	492	40,2%

4.r. studující 93

55

6

154

5.r. studující 24

10

3

37

Bakalářské studium v kombinované formě:

	31.12.2007	úbytek za období	úbytek za období	celkem	
	počet studentů	1.1.-14.7.2007	1.9.-31.12.2007	2007	% neúspěšnost
1.r.	313	56	12	381	17,8%
2.r.	341	7	57	405	15,8%
3.r.	194	78	16	288	32,6%

4.r. studující 60

51

3

114

5.r. studující 16

5

2

23

Magisterské studium v prezenční formě:

	31.12.2007	úbytek za období	úbytek za období	celkem	
	počet studentů	1.1.-14.7.2007	1.9.-31.12.2007	2007	% neúspěšnost
1.r.	122	4	3	129	5,4%
2.r.	81	49	0	130	37,7%
3.r. studující	11	9	0	20	
4.r.	2	3	0	5	

Magisterské studium kombinované

Magisterské studium pro kombinovanou formu studia není akreditováno.

3.12 Využívání kreditního systému, udělování dodatku k diplomu

Od akademického roku 2000/2001 byl pro všechny studijní programy zaveden Evropský kreditní systém (ECTS) podporující vzájemnou výměnu studentů se zahraničními univerzitami. Kreditní systém se osvědčil a byl uplatňován i v průběhu roku 2007.

Udělování dodatku k diplomu tzv. Diploma supplement byl v roce 2005 studentům udělován pouze na vyžádání. Od roku 2006 se Diploma supplement předával všem absolventům s diplomem místo vysvědčení.

3.13 Absolventi fakulty, uplatnění absolventů na trhu práce – hodnocení nabídky studijních programů, spolupráce fakulty s jejími absolventy

FSE dlouhodobě spolupracuje s Úřadem práce v Ústí nad Labem. Zabezpečuje na žádost úřadů rekvalifikace, zejména pro nezaměstnané absolventy škol. V rámci celoživotního vzdělávání se většina rekvalifikantů stává studenty fakulty (po úspěšně vykonaných přijímacích zkouškách). Fakulta průběžně s úřady práce a vedoucími pracovníky různých organizací v ústeckém regionu konzultuje potřeby firem z hlediska zaměření absolventů fakulty a jejich znalostí. Průběžně modifikuje a novelizuje studijní osnovy v souladu s požadavky trhu práce. I to je důvod, proč absolventi fakulty nemají větší problémy s uplatněním na trhu práce.

4. Kvalita akademického života

4.1 Řízení a integrace fakulty

Fakulta sociálně ekonomická je součástí UJEP v Ústí nad Labem. Je rozdělena do deseti kateder, několika pomocných, obslužných a dalších pracovišť. Zaměstnanci fakulty jsou řízeni děkanem prostřednictvím k tomu zřízených vnitřních útvarů (viz organizační schéma fakulty). Vedle děkana jsou členy vrcholového vedení proděkan pro rozvoj a informatiku, pro studium, vědu a výzkum. Nově od roku 2007 působí proděkan pro vnější vztahy. Členkou vedení je také tajemnice fakulty. Tito vedoucí pracovníci jsou podle své funkční příslušnosti metodicky řízeni rektorkou, prorektory a kvestorem.

Akademický senát FSE je samosprávným zastupitelským akademickým orgánem. Dalším samosprávným akademickým orgánem je Vědecká rada FSE. Kolegium děkana je nejvyšším poradním orgánem děkana a skládá se z členů vrcholového vedení fakulty, vedoucích kateder a vedoucí studijního oddělení.

4.2 Údaje o finanční kontrole na fakultě: zřízení, udržování a efektivnost vnitřního kontrolního systému

Na základě Směrnice rektora č. 1/2005 o provádění vnitřních kontrol na UJEP byly na FSE v roce 2007 prováděny kontroly po linii kateder, na děkanátu i ostatních součástech fakulty (včetně úseku tajemnice). Jsou zavedeny sešity kontrol pro zápisy zjištěných nedostatků, jejich příčin a návrhy na odstranění závad. Kontroly byly zaměřeny například na externí činnosti v rámci rozvojových projektů, poplatky za studium, čerpání dovolených, racionální využívání prostředků v rámci dohod o provedení práce, při vedení a obhajobách bakalářských a diplomových prací, při účasti na SZZ a SBZ apod.

4.3 Sociální záležitosti studentů

Vedení FSE klade důraz i na sociální oblast a dlouhodobě ji preferuje. Svědčí o tom například bezbariérový přístup do všech prostor hlavní budovy FSE vybudovaný před několika lety a vznik studentského klubu s možností občerstvení. Důležitým aspektem sociální politiky jsou na FSE stipendia. Vedle sociálních stipendií, která jsou příspěvkem státu realizovaných UJEP, uvolnila FSE další finanční prostředky na mimořádná stipendia. Významná jsou i ubytovací stipendia zajišťovaná Centrem informatiky. Stravování je pro studenty zabezpečováno univerzitní menzou. Na konci roku 2007 byly zahájeny přípravné práce pro vybudování kantýny v budově VIKS (kantýna bude zprovozněna v roce 2008)

Tabulka 4e

Stipendia poskytovaná studentům UJEP v roce 2007 (v tis. Kč)

		Z dotace MŠMT	Ostatní zdroje			Ze stipendij- ního fondu	Celkem k 31. 12. 07
			SD+MG *)	Erasmus Socrates	Vlastní zdroje		
Stipendia celkem:							
v tom:	dotace na ubytovací stipendia					9,5	9,5
	DPS – doktorandi (ukazatel „C“)						
	zahraniční studenti						
	prospěchová					230	230
	SOCRATES - ERASMUS						2476
	krátkodobí zahr. studenti – vypláceno DZS						
	mimořádná stipendia					443	443
sociální stipendia					23	23	

*) SD - sponzorský dar; MG - mimorozpočtové granty

4.4 Sociální záležitosti zaměstnanců

Zaměstnanci FSE využívají společně se studenty studentský klub s možností občerstvení. V rámci přestávek na oběd mohou zaměstnanci pro stravování využívat většiny restauračních zařízení, kde lze uplatnit stravovací poukázky SORBI, na které univerzita významným podílem finančně přispívá. K rekreaci mohou využívat Univerzitní výcvikové středisko Bukovina v Českém Ráji a za výhodných finančních podmínek zde trávit dovolenou se svými rodinami.

Studenti i zaměstnanci FSE mohou bezplatně využívat Univerzitní poradenské centrum, které je součástí UJEP. Zde najdou odbornou pomoc nejen uchazeči o zaměstnání nebo o výběr studijního zaměření, ale také možnost konzultací svých studijních, profesních, osobních či rodinných problémů.

4.5 Kvalifikační a věková struktura akademických pracovníků

Kvalifikační růst pedagogických pracovníků FSE pokračoval na úrovni doktorského studia (3 úspěšné zakončení Ph.D. – Ing. Mgr. Josef Smejkal, Ph.D., Mgr. Ondřej Moc, Ph.D. a RNDr. Jana Šimsová, Ph.D.). V rámci kmenového stavu pedagogických pracovníků se nepodařilo v r. 2007 realizovat žádné habilitační a profesorské řízení.

Personální situace FSE UJEP k 30.11.2007

	THP	D	Věd. prac.	Pedag. prac.	Celkem	Pedagogičtí pracovníci						Součet
						Prof.	Doc	OA	A	L	Ost.	
Počet přepočt. prac.	22,2	7,0		62,1	91,3	2,1	8,4	49,6	1,0	1,0		62,1
Rozložení prac. v %	24,3	7,7	0,0	68,0	100,0	3,4	13,5	79,9	1,6	1,6	0,0	100,0
Prům. přepočt. počet prac.	22,1	7,1		58,3	87,5	3,2	7,9	45,2	1,0	1,0		58,3

Tabulka 4a

Věková a kvalifikační struktura akad. pracovníků

Věk	Akademičtí pracovníci										Vědečtí pracovníci	
	profesoři		docenti		odb. asist.		asistenti		lektoři		celkem	ženy
	celkem	ženy	celkem	ženy	celkem	ženy	celkem	ženy	celkem	ženy		
do 29 let					6	3	1	1	1	1	2	1
30 - 39 let					16	7					7	3
40 - 49 let			1	1	12	8					10	4
50 - 59 let	2	2	1		15	6	1				9	6
60 - 69 let			7	3	9	2	1				7	3
nad 70 let	3		5		1						9	
Celkem	5	2	14	4	59	26	3	1	1	1	44	17

4.6 Celkový a přepočtený počet akademických a neakademických pracovníků

Tabulka 4c
k 31. 12. 2007

Pracovníci		Akademičtí pracovníci						Celkem
		profesoři	docenti	odb. asist.	asistenti	lektoři	Neakademičtí prac.	
Celkem	Evidenční	4	13	60	1	1	32	111
	Přepočtený	2,1	7,45	49,05	1	1	29,75	90,35

4.7 Počet pracovníků v hlavním a vedlejším pracovním poměru

Tabulka 4b
k 31. 12. 07

Personální zabezpečení	Celkem	Prof.	Doc.	Ostatní	DrSc.	CSc.	Dr., Ph.D., Th.D.
Rozsahy úvazků AP							
do 30 %	13	2	5	8	0	9	0
do 50 %	12	2	2	10	2	4	2
do 70 %	3	0	2	1	0	2	1
do 100 %	45	1	5	33	1	8	11

Pozn.: Pokud je např. prof. XX, CSc., vyplní se údaj ve sloupci prof. i CSc.

4.8 Vzdělávání akademických pracovníků

S vědecko-výzkumnou činností je spojena problematika kvalifikačního růstu akademických pracovníků. Zhruba třetina z jejich celkového počtu je zapojena do postgraduálního studia, a to externě na VŠ v celé ČR, jmenovitě na Univerzitě Karlově a VŠE (Praha), Masarykově univerzitě (Brno), Univerzitě Palackého (Olomouc), Jihočeské univerzitě (Č.Budějovice), Slezské univerzitě (fakulta v Karviné).

4.9 Habilitační a jmenovací řízení

V roce 2008 budou dále probíhat přípravy na podání dvou žádostí o habilitační řízení.

4.10 Znevýhodněné skupiny uchazečů/studentů na fakultě

FSE umožňuje bezbariérový přístup do budovy v Moskevské ulici. Ten lze realizovat i do prostor v areálu budoucího kampusu (bývalý VIKS).

4.11 Mimořádně nadaní studenti

V prosinci 2007 byla uvolněna částka 500 000,-Kč na mimořádná stipendia a prospěchová stipendia.

Mimořádné stipendium bylo také uděleno Štěrbové Vlastě (2.r. PEM) za reprezentaci UJEP ve sportovní gymnastice na Českých akademických hrách v Liberci.

Prospěchová stipendia

Počet žádostí podaných v termínu a splňující podmínky stipendijního řádu FSE UJEP bylo 10.

Komise schválila částku:

Studenti s Ø 1,00	20 000,-Kč	počet studentů 4
Studenti od Ø 1,1-1,11	15 000,-Kč	počet studentů 6

Stipendium generálního ředitele AGC Flat Glass Czech a.s. za nejlepší bakalářskou práci obdržela Bc. Martéka Hejkalová, stipendium statortů městských obvodů obdržela Bc. Michaela Došková.

4.13 Partnerství a spolupráce

V rámci programu ERASMUS realizuje FSE na základě bilaterálních smluv výměny studentů a pedagogů s těmito zahraničními pracovišti:

UNI Banská Bystrica, Slovensko	UNI Paisley, Skotsko (VB)
HU Berlin, Německo	UNI Siedlce, Polsko
UNI Bilbao, Španělsko	UNI Prešov, Slovensko
UNI Dijon, Francie	FHS Schmalkalden, Německo
TU Dresden, Německo	UNI Štětín, Polsko
FHS Dresden, Německo	UNI Thessalonika, Řecko
TU Chemnitz, Německo	UNI Trento, Itálie
UNI Isparta, Turecko	UNI Utrecht, Nizozemí
UNI Izmir, Turecko	UNI Verona, Itálie
UNI Krakow, Polsko	UNI Wroclaw, Polsko

4.13.1 Odborná spolupráce fakulty s regionem, propojení teorie a praxe a spolupráce s odběratelskou sférou

FSE spolupracovala v roce 2007 s řadou regionálních firem a organizací. Především s Krajským úřadem v Ústí n.L., Úřadem práce v Ústí n.L., Finančním ředitelstvím v Ústí n.L., Celním ředitelstvím v Ústí n.L., Komerční bankou v Ústí n.L., Regionální rozvojovou agenturou, firmou Glaverbel atd.

Tabulka 4g

Nositel spolupráce na UJEP	Předmět spolupráce	Partneři UJEP	Výstup
Děkanát FSE UJEP	Sponzoring, zaměstnávání absolventů, bakalářské práce	KB, a.s.	Nabídka pracovních míst, přednášky odborníků, návrh a oponentura BP, DP, Sponzor plesu
Děkanát FSE UJEP	Statistický průzkum	MŽP ČR	Sběr dat pro statistický průzkum
Děkanát FSE UJEP	Sponzoring, výuka, Statistický průzkum	OVB, a.s.	Přednášky v kurzech, sponzoring tenisového turnaje FSE UJEP, sběr dat pro statistický průzkum
Děkanát FSE UJEP	Sponzoring	Mediatrans, s.r.o.	Sponzor Volejbalového turnaje FSE UJEP
Katedra matematiky a statistiky	Statistický průzkum	Drinks Union, a.s.	Výsledky statistického průzkumu
Katedra financí a účetnictví	Spolupráce ve výuce	Brokerjet ČS, a.s.	Organizace investiční hry studentů v kurzu Finanční trhy,

			přednášky
Katedra ekonomiky podniku	Statistický průzkum	ZOO, a.s. Ústí nad Labem	Sběr dat a jejich hodnocení
Katedra ekonomiky podniku	Statistický průzkum	mikroregion Velkobřezensko	Sběr dat a jejich hodnocení
Katedra regionálního rozvoje	Statistický průzkum	Magistrát města Ústí nad Labem	Sběr dat a jejich analýza a zhodnocení

5. Internacionalizace

5.1 Strategie fakulty v oblasti mezinárodní spolupráce, prioritní oblasti

V souladu s obecným trendem internacionalizace pedagogické a vědeckovýzkumné činnosti vysokých škol se také na FSE rozšiřují a prohlubují zahraniční styky. Konkrétně se jedná o vysoké školy v Německu (zejména Drážďany), v Holandsku (hlavně Utrecht) a Paisley ve Skotsku. Tradičně dobrá a těsná je spolupráce se Slovenskem, Polskem a Španělskem. Díky těmto kontaktům se daří zabezpečovat výjezdy studentů a pedagogů a to hlavně v rámci programu ERASMUS, kdy bývá průběžně na zahraničních stážích třicítka studentů ročně. Díky mezinárodním stykům a dlouhodobým kontaktům s vysokými školami v zahraničí se někteří pedagogové účastní mezinárodních konferencí, které pořádají tyto školy a naopak, pedagogové ze zahraničí jsou zváni na konference na FSE.

5.2 Zapojení fakulty do mezinárodních aktivit

V současnosti má fakulta v rámci programu Erasmus podepsáno 26 smluv se zahraničními partnery z devíti zemí. Na jejich základě může dnes na studijní pobyt do zahraničí každoročně vyjet 62 až 104 studentů FSE (v závislosti na počtu využitých studijních měsíců – těch je celkem 526). V roce 2007 tuto možnost využilo 45 studentů. Toto číslo není špatné, cílem FSE je zvýšit počet na 60 vyjíždějících studentů a to již v roce 2008. Studium v zahraničí absolvovali v rámci ostatních programů tři studenti.

Neuspokojivá situace je v počtu přijíždějících (incoming) studentů na FSE UJEP z partnerských univerzit. V roce 2007 navštívili FSE pouze tři zahraniční studenti. Pro rok 2008 se počítá se zvýšením na šest studentů. Zvyšující se trend by měl i nadále pokračovat.

Tabulka 5 a

Zapojení fakulty v programech mezinárodní spolupráce ve vzdělávání

Programy EU pro vzdělávání a přípravu na povolání

Program	Erasmus	Socrates				Training programe
		Comenius	Grundtvig	Lingua	Minerva	
Počet projektů						
Počet vyslaných studentů/celkový počet studentoměsíců	45/244					1/3
Počet přijatých studentů/ celkový počet studentoměsíců	3/15					
Počet vyslaných AP / celkový počet	7/13					

učitelotýdnů						
Počet přijatých AP / celkový počet učitelotýdnů	8/10					
Dotace (v tis. Kč)	2598					48

Tabulka 5b
Ostatní programy

Program	Ceepus	Aktion	Ostatní
Počet projektů			
Počet vyslaných studentů/celkový počet studentoměsíců			
Počet přijatých studentů/ celkový počet studentoměsíců			
Počet vyslaných AP / celkový počet učitelotýdnů			
Počet přijatých AP / celkový počet učitelotýdnů			1 (Bosch Stiftung)
Dotace (v tis. Kč)			

Pozn.: Ve sloupci Ostatní uveďte všechny programy VVŠ, které není možno jinak zařadit

Tabulka 5c
Další studijní pobyty v zahraničí

Program	Vládní stipendia	Přímá meziuniverzitní spolupráce / z toho Rozvojové programy (RP)	
		v Evropě / z toho RP	mimo Evropu / z toho RP
Počet projektů			
Počet vyslaných studentů/celkový počet studentoměsíců		3/16	
Počet přijatých studentů/ celkový počet studentoměsíců			
Počet vyslaných AP / celkový počet učitelotýdnů			
Počet přijatých AP / celkový počet učitelotýdnů			

5.3 Nabídka cizojazyčné výuky

Na FSE se nevyučuje žádný studijní program nebo studijní obor v cizím jazyce. Výuka některých odborných předmětů je zabezpečena v angličtině (v malé míře v němčině) a to v rámci výběrových kurzů.

5.4 Členství akademických pracovníků fakulty v mezinárodních a profesních organizacích a sdruženích (stručný přehled)

Ing. Josef Suchý, CSc.
Česká společnost ekonomická

Ing. Jaroslav Šuchman

Společnost ČR - USA pro vědy a umění v New Yorku

Společnost pro mezinárodní vztahy

Česká společnost ekonomická

expert Organizace OSN pro výživu a zemědělství

České sdružení pro Spojené národy (ČSSN)

Prof. Ing. Zdeněk Šrein, DrSc.

EFES – Mezinárodní společnost pro rozvoj zaměstnaneckého akcionářství se sídlem v Bruselu

PhDr. René Hladík, CSc.

Česká společnost ekonomická

RNDr. Karel Hrach, Ph.D.

Česká statistická společnost

Ing. Václav Novotný, CSc.

Česká společnost ekonomická.

Ing. Stanislav Heczko, Ph.D.

Občanská futurologická společnost

Česká společnost pro politické vědy.

Ing. Oldřich Jetmar

IRAS o.p.s.

PhDr. Hana Suchánková, Ph.D.

AUA (Asociace učitelů angličtiny)

AMATE (Asociace metodiků učitelů angličtiny)

Mgr. Jaroslav Izavčuk

Queen's English Society

RNDr. Miloslav Šašek, CSc.

Člen ČGS, ČDS při ČAV

Zahraniční expert státní akreditační komise Polské republiky

PhDr. Aleš Navrátil

Česká křesťanská akademie (ČKA)

Umělecko-historická společnost v českých zemích

Česká geografická společnost

Mgr. Hanna Winkler

Česko-německé fórum mládeže o.s.

Mitost e.v.

JUDr. Mgr. Jaroslav Grinc, Ph.D.

Jednota českých právníků

Česká advokátní komora

Ústav státu a práva AV ČR (komise pro nový občanský zákon)

GAČR – hodnotitel projektů

EU-Norsko – hodnotitel projektů

Mgr. Pavel Jiříčka

Česká advokátní komora

Mgr. Karel Šemík

Česká advokátní komora (advokátní koncipient)

Všehrd

JUDr. Stanislava Zinčenkova

Jednota českých právníků

Ing. Mgr. Josef Smejkal, Ph.D.

Rada VŠ (vzdělávací komise)

Ing. Alena Zábranská, Ph.D.

Pedagogické centrum o.p.s.

Ing. Pavel Pešek, CSc.

Severočeská hospodářská unie

Prof. Ing. Václav Bakule, DrSc.

Akademická rada Vysoké školy finanční a správní

Vědecké gremium České bankovní asociace

Pracovní skupina ekonomie Akreditační komise vlády ČR

Česká společnost ekonomická

Ing. Magdalena Hunčová, Ph.D.

Česká společnost ekonomická, pobočka Ústí nad

CIRIEC – Mezinárodní vědecká síť pro veřejnou, sociální a kooperativní ekonomiku Liege
(členka mezinárodního vědeckého výboru CIRIEC)

IRSPM – International Research Society for Public Management (Mezinárodní sdružení badatelů
pro otázky řízení veřejné správy)

6. Věda a výzkum

6.1 Zaměření vědecké a výzkumné činnosti

Již z názvu fakulty vyplývá, že nejen studium, ale také vědecko výzkumné aktivity jsou zaměřeny na dvě sice samostatné, ale vzájemně se ovlivňující oblasti: ekonomiku a sociální záležitosti. Konkrétní zaměření je v souladu s Dlouhodobým záměrem fakulty na roky 2006-2010 a s jeho každoročními aktualizacemi, kde bylo mimo jiné stanoveno, že se fakulta bude s ohledem na svá specifika, tedy odborné zaměření i geografickou lokalizaci, orientovat na výzkum aplikovaný, odpovídající potřebám regionu, a to především ve sféře podnikové, ale i pro potřeby státní správy, úřadů práce, poskytovatelů sociálních služeb, atd.

Jedním z cílů deklarovaných ve fakultním Dlouhodobém záměru byla snaha získat výzkumný záměr. Návrh byl podán začátkem roku 2006 pod názvem „Vývoj cenových hladin v Evropské unii – příčiny, tendence, důsledky“. Tomuto návrhu byla podřízena i tehdejší fakultní strategie vědy a výzkumu. Podle rozhodnutí hodnotící komise z konce téhož roku byl navržený záměr doporučen k přijetí, avšak bez finanční podpory.

Následně během roku 2007 proto proběhla diskuse o další orientaci vědy a výzkumu na FSE. Vědecká rada (VR) fakulty dne 14.1.2008 schválila hlavní tezi nové strategie, že vědecko výzkumné aktivity budou orientovány především na aplikovaný výzkum regionálních aspektů sociálního a ekonomického vývoje. Toto zaměření je více v souladu s Dlouhodobým záměrem FSE a lépe odpovídá aktuálnímu odbornému zaměření akademických pracovníků fakulty.

V roce 2007 byly hlavní vědecko-výzkumné aktivity FSE zaměřeny především na témata:

- Sociální ekonomika

Je deklarovaná jako činnost hospodářských subjektů se sociálními efekty, podporujícími rozvoj zaměstnanosti, sociální soudržnosti a rozvoj regionů. V tranzitujících ekonomikách, včetně nových členů EU, bývá význam sociální ekonomiky evropskými badateli spatřován v kultivaci trhu a státu a v podpoře prosperity zdola. Lze proto předpokládat, že se v ČR může sociální ekonomika stát nástrojem aktivní politiky zaměstnanosti, faktorem rozvoje zaostávajících regionů a také pomocným nástrojem optimalizace veřejných rozpočtů.

- Přeshraniční vlivy působící v českém pohraničí

Hlavními úkoly byl sociologický výzkum působení přeshraničních vlivů na sociální systém českého pohraničí (poznání úlohy zúčastněných institucí a skupin občanů na rozvoj

přeshraničních vztahů se sousedními státy ČR), dále zkoumání efektů přeshraničních občanských a institucionálních aktivit v oblasti vyrovnávání či vzniku asymetrií, průniku a sblížení způsobu života a lokálních kultur v jednotlivých typech českého pohraničí, a konečně poznání způsobu myšlení a postojů obyvatelstva českého pohraničí k zahraničním sousedům a aktuálním dopadům začleňování ČR do struktur EU - problematika regionální a národní identity obyvatelstva v pohraničí a otázky formování národního zájmu.

- Divergenční vývoj regionů Ostravska a Ústecka v kontextu praktické aplikace

Oba strukturálně postižené regiony, patřící k hospodářsky nejslabším regionům ČR, vyžadují pro dosažení pozitivní změny aplikaci inovativních konceptů, jako je komplexní teritoriální marketing, který v adekvátní míře aktivuje jejich doposud nevyužitý endogenní potenciál. Za tohoto předpokladu může dojít k nastartování procesu eliminace disparit, tj. k dílčí regionální konvergenci. Součástí výzkumu je i sestavení metodologie pro výzkum měkkých lokalizačních faktorů v rámci ČR.

6.2 Organizační, personální a materiální stránka

Fakulta nedisponuje speciálně vyčleněnými pracovníky nebo pracovišti pro výzkum a vývoj, tyto aktivity jsou realizovány v rámci tematicky odpovídajících kateder. Administrativně zajišťuje příslušnou agendu proděkan pro vědu a výzkum (RNDr. Karel Hrach, Ph.D.) a pracovnice referátu pro vědu děkanátu FSE (Olga Paluchníková).

Důležitým fakultním orgánem je Vědecká rada (VR) FSE. Jejím posláním je vyjadřovat se především ke vzdělávací a vědecko-výzkumné činnosti. Oblasti vymezené předpisy podléhají schválení VR, jejímiž členy jsou vedle interních členů také významní externí odborníci. Na návrh VR FSE byla 15.10.2007 na slavnostním zasedání VR UJEP udělena čestná vědecká hodnost doctor honoris causa Prof. Ing. V. Klausovi, CSc.

Pro potřeby vědecko-výzkumných aktivit slouží:

- Středisko vědeckých informací fakulty, které poskytuje jak klasické knihovnické služby, tak napojení na elektronické databáze;
- Evropské dokumentační středisko (EDS), které zahájilo svoji činnost v roce 2006 a je součástí celoevropské sítě EDS podporovaných Evropskou komisí a disponující všemi potřebnými dokumenty z činnosti EU.

6.3 Mezinárodní spolupráce ve vědecké a výzkumné činnosti

V roce 2007 bylo realizováno 19 výjezdů na odborné akce do zahraničí, jmenovitě do Kanady, Polska, Německa, Rakouska, Ruska, Belgie, Velké Británie, Španělska a na Slovensko. Při účasti na konferenci je samozřejmostí publikace v konferenčním sborníku. Některé z těchto účastí byly typu „invited speaker“, například Dr. Hunčová na

- celosvětové konferenci EGPA (European Group of Public Administration) „Public Administration and the Management Diversity“ (hostitelská organizace: Národní institut pro veřejnou správu a španělské Ministerstvo pro veřejnou správu v Madridu);
- celosvětové konferenci CIRIEC International „The 1st World CIRIEC Research Conference on the Social Economy - Building and Strengthening Communities: The Social Economy in a Changing World“ (hostitelská organizace: The Canadian Social Economy Hub Victoria at University of Victoria).

Proběhlo také několik individuálních výjezdů za účelem odborné spolupráce, konkrétně např. do Manchesteru na Metropolitan University za účelem realizace výzkumu pro případovou studii (Dr. Koutský), do Rakouska na jednání European Health Forum (Dr. Barták), do Kanady na

zasedání mezinárodního vědeckého výboru CIRIEC jako člen tohoto výboru (Dr. Hunčová), nebo do Bruselu na mezinárodní workshop Evropského parlamentu (Dr. Ježek).

Mezinárodní spolupráce probíhá především v rámci programu Erasmus, nad rámec mobility je však s příslušnými zahraničními partnery realizována i spolupráce odborná:

- Především je na tomto místě nutno uvést, že FSE je jedním z devíti spoluvydavatelů mezinárodního odborného recenzovaného časopisu „E+M Ekonomie a Management“, který je nově uváděný v elektronické verzi indexu EconLit, v International Bibliography of the Social Sciences a v databázích Inspec a SCOPUS. Zahraničními spoluvydavateli jsou slovenské ekonomické fakulty Technické univerzity (Košice) a Univerzity Mateja Bela (Banská Bystrica).
- S Univerzitou Mateja Bela (Banská Bystrica) a Aristotelovou univerzitou (Thessaloniki, Řecko) byl připraven společný návrh projektu „Adopting Euro - Regional Aspects“ pro grantovou výzvu ESF (European Science Foundation).

Společný projekt byl podán také do Visegrádského fondu, a to projekt s Rajk László College for Advanced Studies (Budapest, Maďarsko), který se týkal přípravy VII. Central European Conference (mezinárodní odborná studentská konference, pořádaná v Budapešti v březnu 2008).

V roce 2007 byla dále podepsána smlouva o odborné spolupráci, a to mezi katedrou regionálního a lokálního rozvoje a Instytutem Studiów Miedzynarodowych (Univerzita Wroclaw, Polsko).

Katedra financí a účetnictví obnovila kontakty s badatelskou sítí EMES (evropská badatelská síť pro výzkum sociální ekonomiky) a navázala kontakt s její partnerskou badatelskou skupinou ISTR (International Society for Third – Sector Research) se sídlem v Baltimore, USA. Pokračovala také ve spolupráci s badatelskou skupinou IRSPM (International Research Society for Public Management), konkrétně na tématu Social Accounting and Social Audit.

6.4 Spolupráce ve vědecké a výzkumné činnosti s organizacemi v ČR

Pracovníci fakulty se podílejí na výzkumných problémech ve spolupráci s pracovišti z dalších tuzemských vysokých škol (TU Liberec – Fakulta hospodářská, MU Brno – Ekonomicko-správní fakulta), s regionálními podniky či institucemi (především Magistrát města Ústí nad Labem, Krajský úřad Ústeckého kraje, úřady práce, finanční úřady, Celní ředitelství, Český statistický úřad), či s tuzemskými vědeckými pracovišti (např. Sociologický ústav AV ČR).

Tyto aktivity pokrývají tematicky především následující problematiku:

- Ekonomické a sociální problémy regionu

(Analýza migrace obyvatel uvnitř regionu i v meziregionálním pohledu. V této analýze jde především o hledání souvislostí s vývojem kvalifikace a pracovních příležitostí.)

- Malé a střední podnikání

(Analýza vazeb a ekonomických souvislostí rozvoje malých a středních podniků v regionu a rozvoje problémových regionů. Hlavní pozornost je věnována oblastem hospodářsky zaostávajícím anebo strukturálně postiženým respektive tzv. starým průmyslovým regionům.)

- Sociální ekonomika

(Tématem výzkumu je analýza podmínek rozvoje sociální ekonomiky v současné společnosti. Po vstupu ČR do EU jde o srovnání podmínek rozvoje veřejného sektoru a občanského samosprávného sektoru.)

- Ekonomické aspekty rozvoje vzdělanosti

(Tématem výzkumu je rozbor faktorů, jež utvářejí konkurenceschopnost regionu, zejména z hlediska kvality lidského faktoru.)

- Sociální práce a sociální služby

(Analýza vlivu zahraničního souseda na rozvoj regionu. Pozornost je věnována zejména rozvoji kontaktů se zahraničním sousedem, vlivu těchto kontaktů na každodenní život obyvatel a jejich odraz v myšlení a postojích lidí.)

6.5 Řešené projekty – část CEP, FRVŠ a ostatní

V roce 2007 bylo dokončeno řešení centrálně evidovaných projektů:

- „Přeshraniční vlivy působící na místní společenství českého pohraničí“ (poskytovatel MPSV, řešitel: prof. Ing. František Zich, DrSc., KSP);
- „Sociální ekonomika v České republice, její kořeny a perspektivy v komparaci s EU“ (poskytovatel GAČR, řešitel: Ing. Magdalena Hunčová, Ph.D., KFÚ).

Bylo zahájeno spoluřešení centrálně evidovaného projektu, jehož nositelem je Ostravská univerzita:

- „Role měkkých lokalizačních faktorů v eliminaci regionálních disparit ve strukturálně postižených regionech Ostravska a Ústecka“ (poskytovatel MMR, řešitel za FSE UJEP: RNDr. Jaroslav Koutský, KRLR)

Název grantů, výzkumných projektů, patentů nebo dalších tvůrčích aktivit	Zdroj	Finanční podpora
Sociální ekonomika v ČR, její kořeny a perspektivy v komparaci s EU	GAČR (B)	209 tis. Kč
Přeshraniční vlivy působící na místní společenství českého pohraničí	MPSV (C)	852 tis. Kč
Role měkkých lokalizačních faktorů v eliminaci regionálních disparit ve strukturálně postižených regionech Ostravska a Ústecka	MMR (C)	410 tis. Kč

FSE nebyla v roce 2007 zapojena v programech FRVŠ

6.8 Stimulace vědecké a výzkumné činnosti

Vědeckovýzkumná činnost je předmětem stimulace, hodnocení a kontrol. FSE nemá vlastní výzkumný záměr a tak je pozornost zaměřena na další aktivity v této oblasti. Motivací k podávání návrhů žádostí o získávání grantů a projektů z kategorie Centrálně evidovaných projektů (CEP) je jednorázová finanční odměna. V případě přijetí projektů jsou jejich řešitelé odměněni. Odměna je součástí předem schváleného rozpočtu projektu. Podobná je situace i u interních grantů. Pokud se týká vzdělávání pedagogů, i zde existuje vedle morální podpory i finanční preference. Po absolvování doktorského studia nebo úspěšného habilitačního řízení, je pracovníkům zvýšen plat o významnou částku, která je předem známá (je motivujícím faktorem k seberealizaci pedagogů).

6.9 Plnění hlavních záměrů v oblasti vědecké a výzkumné činnosti

Hlavní záměry jsou především každoročně součástí aktualizace Dlouhodobého záměru. Úkoly, které se v roce 2007 podařilo splnit, jsou následující:

Bylo dokončeno řešení projektu GAČR

- „Sociální ekonomika v České republice, její kořeny a perspektivy v komparaci s EU“ (řešitel: Ing. M. Hunčová, Ph.D., Katedra financí a účetnictví)

a projektu MPSV ČR

- „Přeshraniční vlivy působící na místní společenství českého pohraničí“ (řešitel: Prof. Ing. F. Zich, DrSc., Katedra sociální práce).

Dále bylo zahájeno řešení projektu MMR ČR

- „Role měkkých lokalizačních faktorů v eliminaci regionálních disparit ve strukturálně postižených regionech Ostravska a Ústecka“, jehož hlavním nositelem je Ostravská univerzita (řešitel za FSE: RNDr. J. Koutský, Katedra regionálního a lokálního rozvoje).

Z dalších realizovaných vědecko-výzkumných aktivit je možno zmínit např. „Projekt výzkumu projevů evropeizace v každodenním životě obyvatel“, řešený na Katedře sociální práce v rámci specifického výzkumu, nebo každoročně vyhlašovanou soutěž na interní granty.

Významnou složkou vědecko-výzkumné práce jsou také publikační aktivity. Četné jsou především příspěvky akademických pracovníků FSE do konferenčních sborníků. Co se týče konferencí samotných, pracovníci FSE nejen že na tyto akce vyjíždějí do celé ČR i do zahraničí, ale tyto akce na FSE organizují. V roce 2007 se na FSE uskutečnily mezinárodní konference:

- „Socioekonomický vývoj Ústeckého kraje“ (29.-30.6., pořádala Katedra regionálního a lokálního rozvoje),
- „Moderní přístupy ve výuce odborného cizího jazyka na VŠ“ (29.8., pořádala Katedra cizích jazyků) a
- „Sociální ekonomika, sociální podnik a sociální kapitál“ (1.-2.11., pořádala Katedra financí a účetnictví ve spolupráci s Českou ekonomickou společností).

Tři pracovníci fakulty úspěšně ukončili své externí doktorské studium:

- Mgr. Ondřej Moc, Ph.D. (KMS) na MFF UK Praha
- RNDr. Jana Šimsová, Ph.D. (KMS) na MFF UK Praha
- Ing. Mgr. Josef Smejkal, Ph.D. (KEP) na FF UK Praha

Během roku 2007 bylo otištěno několik příspěvků v recenzovaném odborném časopise E+M Ekonomie a Management, především anglicky uveřejněný příspěvek PhDr. M. Bartáka „Health Insurance in the Czech Republic, Slovakia, Germany and Austria – Common Roots, Common Future?“. FSE se podílela na práci v redakční radě tohoto časopisu.

Ve dnech 15.-19.10. 2007 se FSE zapojila do celouniverzitních Dnů vědy a umění na UJEP, konkrétně těmito akcemi:

- „Elektronické informační databáze na UJEP – ekonomické databáze“ (prezentace) 16.10., zajišťovala Mgr. Lenka Rösslerová (EDS SVI);
- „Moderní formy a metody řešení osobních problémů“ (workshop) 18.10., zajišťoval PaedDr. Vladimír Šik (KSP);
- „Grafy funkcí dvou proměnných“ (prezentace) 18.10., zajišťovala RNDr. Jana Šimsová, Ph.D. (KMS).

Dlouhodobě je na FSE problémem kvalifikační struktura ve smyslu malého počtu habilitovaných pracovníků. S tím je spojen kromě jiného i nedostatečný počet nejhodnotnějších odborných výstupů typu publikace v impaktovaných časopisech.

6.10 Hlavní záměry v oblasti vědecké a výzkumné činnosti

Konkrétní cíle jednotlivých akademických pracovníků jsou formulovány v ročním plánu odborných aktivit, jehož zavedení pro rok 2008 schválila VR 14.1.2008.

V roce 2008 bude v souladu s výše zmíněným zaměřením především pokračovat spoluřešení centrálně evidovaného projektu, jehož nositelem je Ostravská univerzita:

- „Role měkkých lokalizačních faktorů v eliminaci regionálních disparit ve strukturálně postižených regionech Ostravska a Ústecka“
(poskytovatel MMR, řešitel za FSE UJEP: RNDr. Jaroslav Koutský, KRLR)

Od roku 2008 bude dále nově řešen centrálně evidovaný projekt:

- „Stay a aktivizace sociálního potenciálu starých průmyslových regionů“ (poskytovatel GAČR, řešitel: prof. Ing. František Zich, DrSc., KSP).

Pro rok 2008 bylo na fakultě ohlášeno pořádání těchto konferencí:

- „Sociální ekonomika jako duální faktor demokratizace společnosti a regionálního rozvoje; měření a audit“ (KFÚ);
- „Vybrané aspekty regionálního rozvoje“ (KRLR).

V externím doktorském studiu bude pokračovat celkem 14 odborných asistentů, pět z nich hodlá své studium ukončit v roce 2008.

I nadále bude pokračovat vyhledávání interních grantů, spolupráce na vydávání časopisu E+M Ekonomie a Management a účast na celouniverzitní akci „Dny vědy a umění“ ve dnech 28. – 30.4.2008.

7. Rozvoj fakulty

7.1 Rozvojové a investiční aktivity, které mají celouniverzitní dosah

Investiční prostředky (FRIM) SZNN

Čerpání: 446 722,83 Kč

Zůstatek: 2 669 048,70 Kč

Prostředky byly využity na zhotovení 18 ks slavnostních insignií s řetězem pro VR FSE a vybavení služebního vozu.

V květnu 2007 byl uskutečněn nákup osobního vozu Škoda Superb Elegance ve výši 835 000,- Kč. Současně bylo prodáno služební vozidlo Škoda Octavia za 200 000,- Kč.

V srpnu 2007 byla zahájena rekonstrukce budovy VIKS. Částka 3 958 tis. Kč byla uvolněna na zateplení fasády a výměnu oken. Akce bude dále pokračovat v r. 2008 s předpokládanými náklady ve výši 1 043 tis. Kč.

Na stavby bylo dále v r. 2007 uvolněno:

656 tis. Kč na vybudování kantýny v areálu VIKS

85 tis. Kč na výměnu oken v budově v Brněnské ulici

50 tis. Kč na osazení mříží u suterénních oken v areálu VIKS

135 tis. Kč na rozšíření elektronického zabezpečovacího systému budovy VIKS

Ke konci roku 2007 došlo na návrh vedení FSE k převodu neinvestičních prostředků ve výši 994 000,-Kč do investic, na nákup 12 ks interaktivních monitorů k PC do učeben FSE.

Obnova a údržba objektů

Oprava a údržba budov: 1 120 415,90 Kč (budova FSE + areál VIKS)

Oprava a údržba vozidla: 45 533,99 Kč

Oprava strojů a zařízení: 384 704,88 Kč

Celkem: 1 550 654,77 Kč

7.2 Univerzitní Kampus v Ústí nad Labem

FSE bude i v budoucnu využívat budovu v Moskevské ulici, která zůstává jejím hlavním objektem. V areálu Kampus jí náleží část objektu VIKS, kde probíhají úpravy a opravy (v roce 2007 a 2008 výměna oken, zateplování, opravy dlažeb, malování atd.). Po vzniku velké celouniverzitní knihovny v areálu Kampus opustí knihovna PF prostory v objektu VIKS, které převezme FSE a vybuduje zde dvě velké učebny, kanceláře a sklady pro písemnosti, archiv atd.

7.3 Ostatní projekty (UJEP hlavní řešitel)

Mgr. Petr Matoušek ukončil řešení grantu VNJH „Inovace výuky kvalitativních metod v rámci sociální práce“.

Bc. Libor Pacovský byl hlavním řešitelem grantu města Ústí nad Labem „Studenti VŠ a podpora ekologického povědomí v Ústí nad Labem“, za který získal cenu rektorky v rámci FŽP (nikoliv FSE).

Tabulka 7a

Název grantu, výzk. projektu, patentu nebo dalších tvůrčích aktivit	Zdroj	Finanční podpora (v tis. Kč)
Grant města Ústí n. L.: Studenti VŠ a podpora ekologického povědomí v Ústí nad Labem	Město Ústí n. L.	25
Inovace výuky kvalitativních metod v rámci sociální práce	Vzdělávací nadace Jana Husa	110
Celkem		135

7.4 Zapojení do Rozvojových programů MŠMT (tab. 7b)

FSE předložila v roce 2007 žádost na projekt radiofrekvenční identifikace pro Středisko vědeckých informací. Uvedená akce se nedostala mezi vybrané priority UJEP a nebyla realizována.

7.6 Zapojení do projektů ze Strukturálních fondů EU

FSE nebyla v r. 2007 zapojena do projektů ze Strukturálních fondů EU

7.7 Programové financování

Stavby a jiné investice pro FSE nebyly v roce 2007 financovány v rámci vlastního programového financování, ale registrovány v rámci ostatních akcí UJEP.

7.8 Další významné rozvojové aktivity

Z dalších vědecko-výzkumných aktivit je možno zmínit např. „Projekt výzkumu projevů evropeizace v každodenním životě obyvatel“, řešený na katedře sociální práce v rámci specifického výzkumu, nebo každoročně vyhlášenou soutěž na interní granty. V roce 2007 byly na FSE řešeny tyto interní granty:

- Vyhodnocení vybraných ukazatelů inovačního podnikání v Ústeckém kraji (řešitel: RNDr. Jaroslav Koutský, KRLR)
- Typografický systém TeX (řešitel: Mgr. Ondřej Moc, Ph.D., KMS)
- Srovnání výuky práva na předních ekonomických fakultách v ČR s možností aplikace získaných poznatků na FSE UJEP (řešitel: Mgr. Pavel Jiříčka, KPP)

Interní granty budou vyhlášeny i pro rok 2008.

8. Informatizace

8.1 Infrastruktura fakulty (materiální, technické a informační zajištění), dostupnost informačních zdrojů a rozvoj informační infrastruktury

FSE v roce 2007 zvýšila počty knih ve Středisku vědeckých informací, zlepšila služby výpůjček a zkvalitnila služby ve studovně, včetně Evropského dokumentačního střediska (EDS). Vybavila všechny učebny multimediálními dotykovými LSD, zprovoznila bezdrátové síť Wi-Fi v knihovně a ve studovně, doplnila v učebně M010 stávající technická zařízení o další dataprojektor (v bodě 8.2 některé další údaje).

Velkým problémem i nadále zůstává nedostatek učeben, zejména absence další velké auly (jediná – velmi dobré kvality se nachází ve VIKSu)

8.2 Elektronické služby

V roce 2007 se doplnily o příslušenství a technické doplňky stávající počítačové učebny (M109, M309) a byla zřízena nová, již třetí počítačová učebna (M312). Jedna učebna byla po celý rok zpřístupněna studentům celodenně pro práci s PC a na internetu, stejně tak i PC umístěné ve Vysokoškolském klubu.

Postupně se pokračovalo v dříve zahájených akcích, z nichž některé měly celouniverzitní charakter. Jednalo se především o zavedení čipových karet pro studenty a instalace nového knihovního systému ODST.

Koncem roku 2007 se zakoupily licence na Microsoft Office 2007 a WINDOWS Vista, které budou počátkem roku 2008 implementovány do všech PC fakulty. Dokončovala se dovybavování všech fakultních učeben (včetně VIKSu) multimediálními dotykovými LCD obrazovkami a návazně se připravují k provozu bezdrátové síť WI-FI ve studovně a knihovně.

V souladu se Směrnicí č. 5/2007 rektorky UJEP o zveřejňování závěrečných prací, byl v závěru roku 2007 vypracován „manuál pro bakalářské a diplomové práce“ pro FSE tak, aby všechny formální a procedurální otázky kolem elektronických náležitostí byly jednoznačně zodpovězeny a problémy s tím spojené odstraněny. Počátkem roku 2008 se dořeší i elektronická podoba vypracování oponentských posudků a posudků vedoucích BP a DP.

Bohužel v roce 2007 nebylo realizováno proponované zavedení radiofrekvenční identifikace na FSE ve Středisku vědeckých informací. Ani rozvojový projekt na rok 2008, kterým se mohly zajistit finanční prostředky, nebyl schválen (vedení univerzity preferovalo jiné projekty) a proto se akce bude muset realizovat postupně dílčími opatřeními (dojde k věcné i finanční redukci).

8.3 Knihovnicko-informační zdroje a služby

Vysokoškolská knihovna FSE

Přírůstek knihovního fondu za rok	2507
Knihovní fond celkem	22790
Počet odebíraných titulů periodik:	111
- fyzicky	111
- elektronicky (odhad) ⁴	
Otevírací doba za týden (fyzicky) ¹	35
Počet absenčních výpůjček ²	19126
Počet uživatelů ³	1663
Počet studijních míst	27
Počet svazků umístěných ve volném výběru	12437

- 1) Rozumí se počet otevíracích hodin týdně. Termínem „fyzicky“ se rozumí osobní návštěva knihovny, nikoli elektronická komunikace.
- 2) Včetně prolongace.
- 3) Uvádějí se uživatelé k 31.12.2007, tj fyzické nebo právnické osoby zaregistrované v knihovně, které jsou oprávněné půjčovat si dokumenty z jejího fondu (domů nebo prezenčně).
- 4) Uvádějí se pouze tituly periodik, které knihovna sama předplácí (resp. získává darem, výměnou) v papírové nebo elektronické verzi; nezahrnují se další periodika, k nimž mají uživatelé knihovny přístup v rámci konsorcií na plnotextové zdroje

9. Další činnosti

9.1 Ediční činnost

9.1.1 Vydané tituly

Vydané tituly v rámci univerzitní edice Acta Universitatis Purkynianae (za FSE):

Hunčová, Magdalena	Sociální ekonomika a sociální podnik
Vomáčková, Helena; Barták, Miroslav	Ekonomický rozměr lidského a sociálního kapitálu

Šašek, Miloslav (ed.)	Some Aspects of the Regional Development
Hrach, Karel	Statistika pro sociální práci
Šašek, Miloslav (ed.)	Social and economic development and regional politics
Heczko, Stanislav	Pracovní texty k předmětu Mezinárodní ekonomické vztahy
Suchánková, Hana (ed.)	Sborník z Mezinárodní konference "Moderní přístupy k výuce cizích jazyků na VŠ II."
Zich, František	Přeshraniční vlivy v českém pohraničí
Novotný Milan	Moderní systémy řízení kvality, životního prostředí a bezpečnosti práce. Dle norem EN ISO 9001:2000, EN ISO 14001:2004, OHSAS 18001:1999
Zinčenkova, Stanislava	Pracovní právo
Mužiková, J.; Bártlová, Eva	Odborná praxe v sociální práci
Bártlová, Eva	Supervize v sociální práci
Hunčová, Magdalena (ed.)	Sociální ekonomika, sociální podnik a sociální kapitál
Moc, Ondřej	Sbírka úloh z matematiky. Diferenciální počet funkcí jedné proměnné
Žambochová, Marta	Teorie grafů v příkladech
Grinc, Jaroslav	Základy práva
Mazancová, P.; Janáková, J.	Základy účetnictví

9.1.2 Vydávané publikace

V roce 2007 pokračovala spolupráce FSE v redakční radě časopisu „E+M Ekonomie a Management“ (ISSN: 1212-3609).

9.2 Významné konference, semináře, čestné doktoráty

Přímo na FSE byly v roce 2007 pořádány tyto mezinárodní konference:

- „Socioekonomický vývoj Ústeckého kraje“ (29.-30.6., pořádala KRLR);
- „Moderní přístupy ve výuce odborného cizího jazyka na VŠ“ (29.8., pořádala KCJ);
- „Sociální ekonomika, sociální podnik a sociální kapitál“ (1.-2.11., pořádala KFÚ ve spolupráci s Českou ekonomickou společností).

Dalšími odbornými akcemi, které proběhly na FSE v roce 2007 zejména díky aktivitám jednotlivých kateder, byly odborné přednášky, mezi nimi především (chronologicky):

- ing. Jitka Pantůčková, ekonomka KB: „Příprava na euro začíná již dnes“ (18.4.);
- ing. J. Paroubek, poslanec za Ústecký kraj a předseda ČSSD: "Hospodářský vývoj a měnová unie" (9.5.);
- prof. Ing. Kamil Janáček, hlavní ekonom KB: „Výhody a rizika rychlého přijetí eura“ (28.11.);
- prof. PhDr. Miloslav Petrusek, CSc., FSV UK: „Sociologické pohledy na současnou společnost“ (12.12.).

Na návrh VR FSE byla 15.10.2007 na slavnostním zasedání VR UJEP udělena čestná vědecká hodnost doctor honoris causa Prof. Ing. V. Klausovi, CSc.

9.3 Cena rektora

Bc. Libor Pacovský byl hlavním řešitelem grantu města Ústí nad Labem „Studenti VŠ a podpora ekologického povědomí v Ústí nad Labem“, za který získal cenu rektorky v rámci FŽP (nikoliv FSE).

9.4 Medializace

FSE se v roce 2007 mediálně zviditelnila. Přispělo k tomu rozdělení funkce proděkana resp. vytvoření dvou nových pozic:

- proděkana pro vnější vztahy
- proděkana pro vědu a výzkum

Oblast PR fakulty tak nabyla nové dimenze.

A) Byl vytvořen koncept spolupráce s podniky. Tento koncept klade důraz na vzájemnou propagaci fakulty a jejich partnerů při společně pořádaných projektech a akcích.

B) Byl položen důraz na vnější propagaci fakulty v zahraničí – především pak na to, aby pedagogové byli seznámeni s jasnou vizí priorit možné smluvní spolupráce mezi FSE UJEP a zahraniční univerzitou a aby pedagogové byli před cestou vybaveni prezentačními materiály fakulty (vytvořeno propagační CD o FSE), které využijí při prezentační přednášce.

V SRN se podařilo FSE s tamějším konzulátem navázat spolupráci při společné propagaci ČR a UJEP.

Někteří pedagogové FSE aktivně prezentují výsledky své práce v tisku, od roku 2007 pravidelně také v rozhlasu či TV (Český rozhlas Sever, Radiožurnál, TV Lyra)

10. Kvalita vzdělávání

10.1 Systém hodnocení kvality vzdělávání na fakultě – vnitřní a vnější hodnocení

FSE průběžně vyhodnocuje stav výuky z hlediska náplně a kvality přednášejících, vedení seminářů a cvičení. Velký důraz je kladen na vedení bakalářských a diplomových prací. K dispozici jsou podrobné přehledy výsledků studia v jednotlivých oborech i předmětech, sylaby (věcná obsahová náplň kurzů) se operativně mění při reakreditacích dle požadavků trhu práce (FSE je v těsném kontaktu s úřady práce, veřejnou správou, velkými podniky a institucemi).

10.2 Vnitřní hodnocení:

Kvalita výuky je na FSE hodnocena prostřednictvím celouniverzitní aplikace STAG.

Vedení fakulty sleduje soustavně také kvalifikační růst jednotlivých pracovníků i jejich publikační aktivity.

10.3 Vnější hodnocení, včetně mezinárodního hodnocení

V roce 2007 již dále nepokračoval proces hodnocení v rámci projektu Centra pro studium vysokého školství – 2.etapa, kterého se účastnila i FSE (akce byla zahájena v roce 2006, nebyla však ukončena). Za vnější hodnocení možno považovat akreditace studijních oborů (včetně reakreditace), které probíhaly a probíhají v období 2006 – 2008 a které až na jeden studijní obor byly úspěšné. FSE, jako ostatní fakulty ČR, bývá pravidelně hodnocena agenturou SC&C v rámci svého zaměření podle jednotlivých indexů. Ve většině případech bývá v celkovém hodnocení uváděna ve druhé polovině tabulek. Za vnější pozitivní hodnocení (nepřímé) lze považovat i relativní úspěšnost absolventů FSE na trhu práce, kteří nemají větších problémů s hledáním zaměstnání.

11. Závěr

11.1 Shrnutí podstatných skutečností z jednotlivých kapitol výroční zprávy

Na fakultě sociálně ekonomické studuje více jak 2200 studentů. Je to o jednu čtvrtinu vyšší počet než před třemi roky. Fakulta reagovala na poptávku trhu práce, podniků a institucí po studiu sociálně ekonomických programů a oborů. Vedení fakulty má eminentní zájem na tom, aby studium bylo přizpůsobeno potřebám Ústeckého kraje, aby absolventi školy zůstávali v regionu, kde najsou dobré uplatnění v praxi a případně i v dalším návazném studiu. Je to důležité proto, že zhruba 85 procent studentů má bydliště na severu Čech, ale také z toho důvodu, že Ústecký kraj vykazuje dlouhodobě velmi nízkou míru vysokoškolské vzdělanosti (jednu z nejnižších v České republice).

Úspěšně pokračují rekvalifikační kurzy v rámci celoživotního vzdělávání, dobře funguje Akreditované centrum jazykových zkoušek a Evropské dokumentační středisko UJEP.

Absolventi FSE nacházejí uplatnění v praxi bez větších problémů a úspěšně skládají přijímací zkoušky v návazném magisterském studiu na FSE a jiných vysokých školách.

Roste počet studentů FSE, kteří studují v rámci programu ERASMUS na zahraničních školách.

Zvýšila se publikační činnost pedagogů a jejich účast na vědeckých mezinárodních konferencích. Bohužel stále se nedaří zvyšovat počet příspěvků v impaktovaných časopisech a nedaří se získávat granty v oblasti CEP (v roce 2007 byl získán pouze 1 grant GAČR).

Pokud se týká zvyšování kvalifikace pedagogů, postupně roste počet absolventů doktorského studia. Horší je situace u habilitací a to přesto, že tyto aktivity jsou na UJEP i na FSE finančně podporovány.

Zlepšilo se materiální vybavení technickými prostředky v učebnách, studovně, knihovnách i kancelářích. Na FSE fungují tři počítačové učebny. Počítače byly vybaveny novým softwarem a je jich dostatek i vzhledem k mimořádně vysokým nárůstům studentů v posledních dvou, třech letech.

11.2 Silné stránky fakulty, její hlavní problémy a zásadní představy o jejich řešení

Fakulta sociálně ekonomická se pro nejbližší období z kapacitních i dalších důvodů nemůže zaměřovat na extenzivní rozvoj, ale důraz bude kladen více na kvalitativní stránku v rozvoji fakulty. Proto každý nárůst studentů z titulu nově akreditovaných či reakreditovaných studijních oborů bude kompenzován adekvátním snížením počtu studentů ve stávajících oborech. To platí i pro návazná magisterská studia, ve kterých se předpokládá podstatné zvýšení kapacit na úkor bakalářských studijních oborů. Mimořádně aktuální je tento úkol u „sociální větve“ fakulty, u studijního oboru Sociální práce, kde doposud návaznost magisterského studia zcela absentuje. Absolventi fakulty, zájemci o magisterské studium sociální práce, pokračují dnes ve studiu na jiných fakultách vysokých škol ČR. Přitom poptávka po tomto typu studia v prezenční i kombinované formě je na severu Čech vysoká.

Vedle přípravy na akreditaci návazného magisterského studia oboru Sociální práce se připravuje v době co nejkratší akreditace návazného magisterského studia oboru Finanční management a Regionální rozvoj, později pak i dalších studijních oborů. Tyto cíle jsou strategické a jsou plně v souladu se záměry univerzity, dlouhodobými koncepcemi a požadavky trhu práce na severu Čech. K podpoře těchto aktivit bude fakulta usilovat o získání finančních prostředků z Rozvojových programů MŠMT, ze kterých by mohla být financována příprava nových studijních oborů.

Jak již bylo dříve řečeno, zůstává i nadále velkým problémem kvalifikační struktura akademických pracovníků. Od roku 2002 se pohybuje fyzický počet profesorů kolem hodnoty 5, u docentů v rozmezí 10-15. Přepočtené hodnoty jsou však nižší (z celkového přepočteného počtu

akademických pracovníků tvoří profesori cca 5% a docenti cca 15%). Většinu, cca 70 % akademických pracovníků, představují odborní asistenti. Oproti období 2002-2006 došlo k nárůstu počtu úspěšně získaných titulů Ph.D. Na druhé straně však v kategorii docent, nedošlo u akademických pracovníků v hlavním pracovním poměru k nárůstu. Zejména pro nejbližší budoucnost je v zájmu fakulty, aby především docenti a profesori byli hlavními iniciátory a garanty vědeckého výzkumu. Problém jejich nedostatku je částečně řešen dílčími úvazky dojíždějících docentů a profesorů (nejčastěji z Prahy). S tím souvisí i jejich věkové složení, zejména těch, kteří jsou v hlavním pracovním poměru (řada z nich je již v důchodovém věku).

Vedení fakulty přikládá velký význam také zlepšování materiálních podmínek ke studiu, vědecké činnosti a vdělanosti pedagogů. K tomu je nezbytná dobře fungující technika, zejména počítačové systémy, internet apod. Oblast informatiky a informatizace je preferována po všech stránkách. Škola přechází na elektronizaci a digitalizaci knihovních fondů, studijní agendy, zveřejňování bakalářských a diplomových prací, zavádí se e-learning apod. Na fakultě sociálně ekonomické i celé univerzitě se zavedly čipové karty. Bohužel, slabou stránkou i nadále zůstává nedostatek velkokapacitních učeben, který se prohloubil po značných nárůstech studentů. Fakulta však hledá do budoucna řešení i v této oblasti, zejména využitím nových prostor v připravovaném univerzitním kampusu.

Nadále pokračuje úspěšná spolupráce s orgány a organizacemi ve městě Ústí nad Labem a v Ústeckém kraji (veřejná správa, výrobní podniky, bankovní domy, neziskové organizace, úřady práce atd.). Studenti a pedagogové se podílejí na průzkumech, participují na přípravě strategických rozvojových dokumentů apod.

Projednáno a schváleno Akademickým senátem FSE UJEP dne 23. dubna 2008.

Doc. Ing. Zdeněk Štěpánek, CSc..
děkan FSE UJEP