

**Univerzita Jana Evangelisty Purkyně v Ústí nad Labem
Fakulta sociálně ekonomická**



**Výroční zpráva o činnosti FSE UJEP
za rok 2006**

Výroční zpráva o činnosti FSE UJEP v Ústí nad Labem

Zpracovali :

Děkan FSE UJEP Doc. Ing. Zdeněk Štěpánek, CSc.

Proděkan pro rozvoj a informatiku RNDr. Karel Hrach, Ph.D. a Ing. Pavel Pešek, CSc.

Obsah:

1. Úvod

1.1 Úvod	3
1.2 Úplný název fakulty, zkratka názvu, adresa	4
1.3 Organizační schéma fakulty	5
1.4 Akademický senát	6
1.5 Vědecká rada	7
1.6 Disciplinární komise	7
1.7 Zastoupení fakulty v reprezentaci českých VŠ, v mezinárodních organizacích, v profesních organizacích (tab. č. 1)	7
1.8 Zastoupení žen v akademických orgánech fakulty	8

2. Kvalita a excelence akademických činností

2.1 Řízení a integrace fakulty	8
2.2 Přístup ke vzdělávání, prostupnost, CŽV (tab. č. 2 a,b,c)	9
2.3 Zájem o studium na fakultě (tab. č. 3)	11
2.4 Studenti v akreditovaných studijních programech (tab. č. 4)	12
2.5 Absolventi fakulty (tab. č. 5), uplatnění absolventů na trhu práce	13
2.6 Neúspěšní studenti na fakultě (tab. č. 6)	14
2.7 Využívání kreditního systému, udělování dodatku k diplomu	15
2.8 Odborná spolupráce fakulty s regionem	15
2.9 Kvalifikační a věková struktura akademických pracovníků (tab. č. 7a, b)	15
2.10 Rozvoj výzkumné, vývojové a další tvůrčí činnosti (tab. č. 8)	16
2.11 Infrastruktura fakulty (tab. č. 9)	16

3. Kvalita a kultura akademického života

3.1 Sociální záležitosti studentů a zaměstnanců	17
3.2 Znevýhodněné skupiny uchazečů a studentů na fakultě	18
3.3 Mimořádně nadaní studenti	18
3.4 Partnerství a spolupráce	18

4. Internacionalizace

4.1 Strategie fakulty v oblasti mezinárodní spolupráce, prioritní oblasti	19
4.2 Zapojení fakulty do mezinárodních vzdělávacích programů výzkumu a vývoje	19
4.3 Členství akademických pracovníků fakulty v mezinárodních a profesních	19

organizací a sdruženích	
4.4 Mobilita studentů a akademických pracovníků (tab. č. 11 a, b, c)	20
4.5 Nabídka studia v cizích jazycích (tab. č. 12)	21
4.6 Společné studijní programy	22
5. Zajišťování kvality činností realizovaných na fakultě	
5.1 Systém hodnocení kvality vzdělávání na fakultě	22
5.1.1 Vnitřní hodnocení	22
5.1.2 Vnější hodnocení	22
5.2 Údaje o finanční kontrole na fakultě	22
6. Rozvoj fakulty	
6.1 Zapojení do Rozvojových programů MŠMT (tab. č. 13)	23
6.2 Zapojení do projektů FRVŠ (tab. č. 14)	24
6.3 Zapojení do projektů ze Strukturálních fondů EU (tab. č. 15)	24
6.4 Investiční akce na fakultě	24
7. Závěr	
7.1 Shrnutí podstatných skutečností	25
7.2 Silné stránky fakulty, problémy a představy	25
7.3 Shoda činnosti a rozvoje fakulty s Dlouhodobým záměrem UJEP	27

1. Úvod

1.1 Úvod

Fakulta sociálně ekonomická je součástí Univerzity Jana Evangelisty Purkyně v Ústí nad Labem. Byla zřízena v roce 1991. Je v Ústeckém kraji jedinou veřejnou fakultou se zaměřením na ekonomická a sociální studia.

Hlavním posláním fakulty je příprava kvalifikovaných odborníků pro státní i soukromou sféru v různých odvětvích a oborech. Na Fakultě sociálně ekonomické bylo možno v roce 2006 studovat celkem šest studijních oborů ve čtyřech studijních programech. Ve studijním programu Sociální politika a sociální práce to byly bakalářské obory Sociální práce v prezenční i kombinované formě. V rámci programu Ekonomika a management byly otevřeny bakalářské obory Podniková ekonomika a management pro prezenční i kombinované studium, nově bakalářský studijní obor Finanční management pro obě formy studia. V jediném magisterském studijním programu Ekonomika a management je možno studovat obor Podniková ekonomika a management prezenční formou. Snahou vedení fakulty bude početně rozšířit tento magisterský studijní obor a posléze ho připravit k akreditaci i pro kombinovanou formu.

V roce 2006 se zvýšil počet bakalářských oborů také o Regionální rozvoj v prezenční i kombinované formě v rámci studijního programu Hospodářská politika a správa. Ve školním roce 2006/2007 byla zahájena výuka na detašovaném pracovišti v Mostě. Jedná se pouze o bakalářskou kombinovanou formu studia v oborech Sociální práce a Podniková ekonomika a management v omezeném rozsahu pro cca 60 studentů.

Kromě původních a nových akreditovaných studijních oborů, které byly v roce 2006 zahájeny, pokračovaly v rámci celoživotního vzdělávání rekvalifikační kurzy Asistent

podnikového manažera a Interpersonální komunikační dovednosti. I nadále probíhalo vzdělávání pro tělesně postižené a kurzy pro uchazeče o studium (německý a anglický jazyk, matematika). Pouze vzdělávání vedoucích úředníků veřejné správy a vedoucích úřadů územně samostatných celků bylo přerušeno, protože fakultě skončila tříletá akreditace. Vzhledem k velmi malému zájmu o tento typ celoživotního vzdělávání nebylo žádáno MV ČR o prodloužení akreditace.

Počátkem roku 2006 zahájilo na FSE činnost Evropské dokumentační středisko (EDS), které bylo začleněno do Střediska vědeckých informací fakulty. Toto středisko má celouniverzitní působnost. Akreditované centrum jazykových zkoušek City & Guilds na Katedře cizích jazyků FSE začalo fungovat v roce 2006.

Byl připraven semestrový kurz v anglickém jazyce Ekonomické výzvy v rozšiřující se Evropské unii (Economic Challenges in the Enlarged European Union), který nebyl však pro malý zájem v roce 2006 otevřen.

Rozšířil se počet PC v učebnách, na chodbách a obslužných pracovištích, zdokonalila se síť a vybavení, nakoupil se nový software. Část prostředků, které fakulta získala z rozvojových projektů byly použity vedle výpočetní techniky na nákup knih. Knižní fond se tím výrazně rozšířil a modernizoval se celkově přístup studentů v knihovně.

Také v roce 2006 byla věnována zvýšená pozornost hodnocení kvality výuky a výzkumu akademických pracovníků a zvyšování jejich kvalifikace. Výsledky byly využity pro další denivelizaci a hmotnou zainteresovanost pracovníků. V souvislosti s přípravou reakreditace a akreditace nových oborů se prováděla kontrola obsahu jednotlivých přednášek a jejich návazností, aktualizace literatury a inovace sylabů. Zvýšená pozornost byla věnována nabídce nových předmětů.

Zájem o studium na fakultě je stále vysoký, i když trend počtu uchazečů se vzhledem k demografickému vývoji v ČR postupně snižuje. Předpokládáme však, že v průběhu dalších dvou až tří let nebude mít fakulta problémy s naplněním dnešního stavu studentů, tj. kolem cca 2000, což je maximální horní mez. Udržení zájmu uchazečů o studium na FSE i pro další léta při stále sílící konkurenci, bude záviset na zkvalitňování výuky, aktualizaci a modernizaci studijních oborů, zlepšování technických i personálních podmínek, zvyšování kvalifikace pedagogů a v neposlední řadě i na spolupráci fakulty s regionálními orgány a organizacemi, s tuzemskými i zahraničními univerzitami apod.

1.2 Úplný název součásti:

Fakulta sociálně ekonomická Univerzity Jana Evangelisty Purkyně v Ústí nad Labem

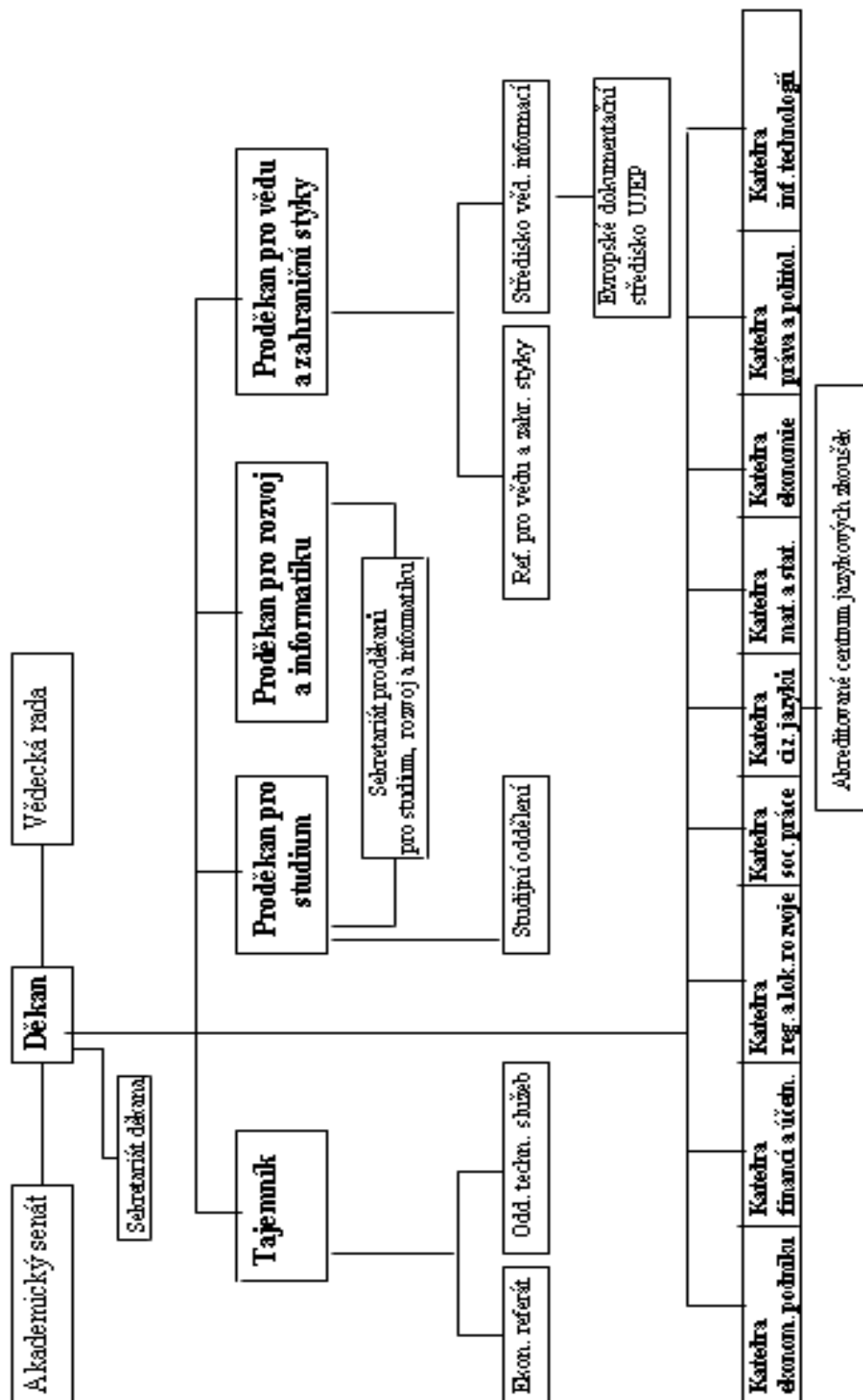
Zkratka názvu:

FSE UJEP

Adresa:

Hoření 13, 400 96 Ústí nad Labem

1.3 Organizační schéma fakulty



Složení orgánů fakulty

Děkanát:

Prof. Ing. Zdeněk Pavlík, DrSc.
Proděkan pro studium
Proděkan pro rozvoj a informatiku
Proděkan pro vědu a zahraniční styky
Tajemník fakulty

Doc. Ing. Helena Vomáčková, CSc.
RNDr. Karel Hrach, Ph.D.
Prof. Ing. Zdeněk Šrein, DrSc.
Ing. Dagmar Kubišová

1.4 Akademický senát

Akademičtí pracovníci :

JUDr. Mgr. Jaroslav Grinc, Ph.D. - předseda
PhDr. Petr Balek
Ing. Oldřich Jetmar
Mgr. Ondřej Moc
Ing. Václav Novotný, CSc.
PhDr. René Hladík, CSc.

Studenti :

Bc. Miloš Červenka - místopředseda
Jiřina Krestová
Bc. Radek Fiala
Bc. Jan Novák
Bc. Eva Fuchsová
Jan Vašat
Po doplňovacích říjnových volbách:
Bc. Aleš Klicnar,
Zdeněk Bureš,
Bc. Eva Fuchsová,
Martin Volf,
Jiří Najman,
Bc. Jan Robek

Dne 30.11.2006 byl zvolen nový senát v tomto složení:

Akademičtí pracovníci :

Ing. Jiří Uhman – předseda
Ing. Petr Kačírek
Mgr. Pavel Jiříčka
Ing. Oldřich Jetmar
Ing. Petr Votava
Mgr. Kateřina Smejkalová

Studenti :

Martin Volf – místopředseda
Bc. Aleš Klicnar
Bc. Jan Robek
Jiří Najman
Irena Bláhová
Tereza Fialová

1.5 Vědecká rada

Předseda:

Prof. Ing. Zdeněk Pavlík, DrSc. děkan FSE UJEP

Interní členové:

PhDr. Petr Balek vedoucí katedry Sociální práce
RNDr. Karel Hrach, Ph.D. proděkan pro rozvoj a informatiku
Doc. Ing. Hana Jírová, CSc. katedra Ekonomiky podniku
Ing. Pavel Pešek, CSc. vedoucí katedry Ekonomiky podniku
Doc. Ing. Iva Ritschelová, CSc. prorektorka UJEP
RNDr. Miloslav Šašek, CSc. vedoucí katedry Regionálního a lokálního rozvoje
Prof. Ing. Zdeněk Šrein, DrSc. proděkan pro vědu a zahraniční vztahy, vědu a edici
Doc. Ing. Helena Vomáčková, CSc. proděkanka pro studium

Externí členové:

Prof. Dr. Hab. Ryszard Brol Akademia Ekonomiczna Wroclaw - Jelenia Góra, Polsko
Prof. RNDr. Martin Hampl, DrSc. PřF UK, Praha
Prof. Ing. Robert Holman, CSc. VŠE Praha
Doc. Ing. Ivan Jáč, CSc. HF TU Liberec
Prof. RNDr. Jan Kopka, CSc. PF UJEP
Doc. PhDr. Petr Matějů, CSc. SÚ AV ČR, Praha
Prof. Martin Myant University of Paisley, Velká Británie
Prof. Ing. Lenka Pražská, CSc. VŠE Praha
Ing. Pavel Tošovský ředitel Severočeského sdružení obcí, Ústí nad Labem
Doc. RNDr. Milan Víturka, CSc. HSF MU Brno
Doc. Ing. Stanislav Šaroch, Ph.D. prorektor VŠ Škoda Auto a.s.

Celkový počet členů vědecké rady: 20
Podíl externích členů ke všem členům vědecké rady: 55 %

1.6 Disciplinární komise

předseda komise : PaedDr. Vladimír Šik
členové komise : JUDr. Zdeněk Grus
Ing. Oldřich Jetmar
Tomáš Léder - student
Lucie Kolářová – studentka
Lenka Šimáková – studentka

1.7 Přehled členství veřejné vysoké školy v organizacích sdružujících vysoké školy, v mezinárodních a profesních organizacích

Tabulka 1

Organizace	Stát	Status
0	0	0

Pozn.: Statut –postavení VVŠ v organizaci, např. člen, předseda, místopředseda apod.

1.8 Zastoupení žen v akademických orgánech vysoké školy

	Celkem	Muži	ženy
Děkan	1	1	0
Proděkani	3	2	1
Senát	12	10	2
Vědecká rada	20	16	4
Celkem	36	29	7

Ženy se podílejí na vedení fakulty z 19,5%.

2. Kvalita a excelence akademických činností

2.1 Řízení a integrace fakulty

Fakulta sociálně ekonomická je součástí UJEP v Ústí nad Labem. Je rozdělena do devíti kateder, několika pomocných, obslužných a dalších pracovišť. Zaměstnanci fakulty jsou řízeni děkanem prostřednictvím k tomu zřízených vnitřních útvarů (viz organizační schéma fakulty). Vedle děkana jsou členy vrcholového vedení proděkani pro rozvoj a informatiku, pro studium, vědu a zahraniční styky a tajemnice fakulty. Tito vedoucí pracovníci jsou podle své funkční příslušnosti metodicky řízeni rektorem, prorektory a kvestorem.

Akademický senát FSE je samosprávným zastupitelským akademickým orgánem. Dalším samosprávným akademickým orgánem je Vědecká rada FSE. Kolegium děkana je nejvyšším poradním orgánem děkana a skládá se z členů vrcholového vedení fakulty, vedoucích kateder a vedoucí studijního oddělení.

Studijní programy a obory v členění na bakalářské a magisterské pro prezenční a kombinovanou formu studia

Studijní program bakalářský:

Ekonomika a management B6208

Hospodářská politika a správa B6202

Sociální politika a sociální práce B6731

Studijní program magisterský:

Ekonomika a management N6208

Studijní obor :

Podniková ekonomika a management
6208R086

(prezenční a kombinovaná forma)

Finanční management

6208R113

(prezenční a kombinovaná forma)

Regionální rozvoj

6202R040

(prezenční a kombinovaná forma)

Sociální práce

6731R012

(prezenční a kombinovaná forma)

Studijní obor :

Podniková ekonomika a management
6208T086

(prezenční forma)

Studijní programy realizované mimo sídlo fakulty

Fakulta zrealizovala detašované pracoviště Most od akademického roku 2006/07.

Studijní program bakalářský:
Ekonomika a management B6208

Sociální politika a sociální práce B6731

Studijní obor :
Podniková ekonomika a management
6208R086
(kombinovaná forma)
Sociální práce
6731R012
(kombinovaná forma)

Nové bakalářské, magisterské a doktorské SP v členění nově zahájené, připravené (akreditované, ale neučí se) a připravované (neakreditované)

V rámci bakalářského studijního programu Ekonomika a management se podařilo akreditovat studijní obor Finanční management pro obě formy studia od školního roku 2006/2007 a studijní obor Obchod a marketing pro obě formy studia od škol. roku 2007/2008. V rámci bakalářského studijního programu Hospodářská politika a správa se podařilo akreditovat studijní obor Regionální rozvoj pro obě formy studia od škol. roku 2006/2007.

Bakalářský studijní obor Podniková ekonomika a management, který je součástí studijního programu Ekonomika a management, byl v roce 2006 reakreditován pro obě formy studia na dobu čtyř let a dále na FSE pokračuje. Pokračují práce na přípravě dalších studijních oborů k akreditaci.

Studijní obor Bc/Mag, P/K		Nově zahájené	Připravené (akreditované)	Připravované (neakreditované)
Obchod a marketing	Bc – P,K	X	ano	X
Podniková ekonomika a management	Bc – P,K	ano	X	X
Finanční management	Bc – P,K	ano	X	X
Regionální rozvoj	Bc – P,K	ano	X	X
Management lidských zdrojů	Bc – P,K	X	X	ano
Multikulturní studia	Bc – P,K	X	X	ano
Podnikání v EU	Mag -P	X	X	ano
Doktorské studium		X	X	X

Na novém detašovaném pracovišti FSE UJEP v Mostě je zajišťována výuka pro kombinovanou formu bakalářského studia oborů Podniková ekonomika a management a Sociální práce - 1.ročník. V jednotlivých oborech studovalo po 30 studentech.

2.2 Přístup ke vzdělání, prostupnost, CŽV

Tabulka 2 a

Přehled akreditovaných studijních programů veřejné vysoké školy

Skupiny studijních programů	Studijní programy						Celkem stud.prog./ oborů	
	bak.		mag		mag. navazující			dokt.
	P	K	P	K	P	K		
společenské vědy, nauky a služby	1	1	0	0	0	0	0	1/1
ekonomie	2	2	0	0	1	0	0	3/5
Celkem	3		0		1		0	4/6

Pozn.: P – prezenční forma, K – kombinovaná forma (popř. i distanční, tento údaj uveďte za lomítko u kombinované formy).

Platí též pro tab. 2 b, 2 c, 3, 4, 5, 6 a 12.

Přehled počtu kurzů celoživotního vzdělávání veřejné vysoké školy

V rámci akreditovaných studijních programů:

Bakalářské studijní obory (prez. i komb. forma):

Podniková ekonomika a management

max. 4 semestry

Sociální práce

max. 4 semestry

Navazující magisterský studijní obor (prez. forma):

Podniková ekonomika a management

max. 2 semestry

Mimo rámec akreditace:

Rekvalifikační kurz – Asistent v sociální péči (v r. 2006 neotevřen)

2 semestry

Rekvalifikační kurz – Asistent podnikového manažera

2 semestry

Rekvalifikační kurz Interpersonální komunikační dovednosti

2 semestry

Německý jazyk pro uchazeče o studium na FSE

40 hodin

Anglický jazyk pro uchazeče o studium na FSE

40 hodin

Matematika pro uchazeče o studium na FSE

40 hodin

Vzdělávání pro tělesně postižené

51 hodin

Absolventi mohou využít kredity získané v programu CŽV při řádném studiu na FSE. Absolvované kurzy se jim uznávají podle platného Studijního a zkušebního řádu FSE.

Tabulka 2 b

Orientace studijních programů

Skupina studijních programů	kurzy orientované na výkon povolání			kurzy zájmové			U3V	Celkem
	do 15 hod.	do 100 hod.	více	do 15 hod.	do 100 hod.	více		
společenské vědy, nauky a služby	0	0	3	0	0	0	0	3
ekonomie	0	2	3	0	0	0	0	5
Celkem	0	2	6	0	0	0	0	8

Pozn.: U3V – univerzita 3. věku.

Tabulka 2 c

Přehled počtu účastníků kurzů celoživotního vzdělávání na veřejné vysoké škole

Skupina studijních programů	kurzy orientované na výkon povolání			kurzy zájmové			U3V	Celkem
	do 15 hod.	do 100 hod.	více	do 15 hod.	do 100 hod.	více		
společenské vědy, nauky a služby	0	0	33	0	0	0	0	33
ekonomie	0	150	57	0	0	0	0	207
Celkem	0	150	90	0	0	0	0	240

2.3 Zájem o studium na fakultě

Zájem uchazečů o studium na veřejné vysoké škole

Skupiny studijních programů	Počet				
	Podaných přihlášek ¹⁾	Přihlášených ²⁾	přijetí ³⁾	přijatých ⁴⁾	zapsaných ⁵⁾
Celkem	2815	2294	1274	1358	1021
společenské vědy, nauky a služby	730	605	229	292	257
Ekonomie	2085	1689	1045	1066	764

1) Počet všech přihlášek, které VVŠ obdržela.

2) Počet uchazečů o studium, kteří se zúčastnili přijímacího řízení.

3) Počet všech kladně vyřízených přihlášek.

4) Počet přijatých uchazečů. Údaj celkem vyjadřuje počet fyzických osob, ve skupinách oborů jsou zahrnuti vícenásobně přijatí.

5) Počet přijatých studentů, kteří se zapsali ke studiu.

Studijní program	Studijní obor, místo výuky	Přihlášených	Dostavilo se k přij. zkouškám	Přijatých ke studiu	Celkem přijatých uchazečů	Zapsaných uchazečů
		uchazečů		uchazečů		
FSE - Fakulta sociálně ekonomická		2.815	2.294	1.274	1.358	1.021
B6202, Hospodářská politika a správa /BK		64	51	43	46	40
B6202/BK	6202R040/5, Regionální rozvoj /BK/ Ústí n/L.	13	8	8	8	8
B6202/BK	6202R040/5, Regionální rozvoj /BK/ Ústí n/L.	51	43	35	38	32
B6202, Hospodářská politika a správa /BP		103	84	74	78	50
B6202/BP	6202R040/5, Regionální rozvoj /BP/ Ústí n/L.	20	15	14	14	14
B6202/BP	6202R040/5, Regionální rozvoj /BP/ Ústí n/L.	83	69	60	64	36
B6208, Ekonomika a management /BK		527	431	309	312	262
B6208/BK	6208R086/0, Podniková ekonomika a management /BK/ Most	45	39	31	31	31
B6208/BK	6208R086/0, Podniková ekonomika a management /BK/ Ústí n/L.	337	275	174	174	151
B6208/BK	6208R113/7, Finanční management /BK/ Ústí n/L.	30	26	24	24	23
B6208/BK	6208R113/7, Finanční management /BK/ Ústí n/L.	115	91	80	83	57
B6208, Ekonomika a management /BP		1.081	876	525	527	323
B6208/BP	6208R086/0, Podniková ekonomika a management /BP/ Ústí n/L.	928	745	431	431	250
B6208/BP	6208R113/7, Finanční management /BP/ Ústí n/L.	78	62	30	30	29
B6208/BP	6208R113/7, Finanční management /BP/ Ústí n/L.	75	69	64	66	44
B6731, Sociální politika a sociální práce /BK		401	348	122	155	144
B6731/BK	6731R012/0, Sociální práce /BK/ Most	112	103	31	31	30
B6731/BK	6731R012/0, Sociální práce /BK/ Ústí n/L.	289	245	91	124	114
B6731, Sociální politika a sociální práce /BP		329	257	107	137	113
B6731/BP	6731R012/0, Sociální práce /BP/ Ústí n/L.	329	257	107	137	113
N6208, Ekonomika a management /NP		310	247	94	103	89
N6208/NP	6208T086/0, Podniková ekonomika a management /NP/ Ústí n/L.	310	247	94	103	89

2.4 Přehled počtu studentů v akreditovaných studijních programech veřejné vysoké školy k 31. 10. 2006

Skupiny studijních programů	Studenti ve studijním programu								Celkem Studentů
	bak.		mag		mag. navazující		dokt.		
	P	K	P	K	P	K	P	K	
společenské vědy, nauky a služby	241	297	0	0	0	0	0	0	538
ekonomie	918	635	0	0	158	0	0	0	1711
Celkem	1159	932	0	0	158	0	0	0	2249

Počty studentů bakalářského, magisterského a doktorského SP ke dni 31.12.2006

Studijní program (typ a forma studia) / ročník	1.	2.	3.	4.	5.	6.	cel.
SP Ekonomika a management, bakalář. prezenční	299	265	225	66	4	0	859
SP Ekonomika a management, bakalář. kombinovaná	258	147	89	46	3	0	543
SP Ekonomika a management, bakalář. celkem	557	412	314	112	7	0	1402
SP Hospodářská politika a správa, bakalář. prezenční	47	0	0	0	0	0	47
SP Hospodářská politika a správa, bakalář. kombin.	39	0	0	0	0	0	39
SP Hospodářská politika a správa, bakalář. celkem	86	0	0	0	0	0	86
SP Ekonomika a management, magister. prezenční	83	60	11	3	0	0	157
SP Ekonomika a management, magister. kombinovaná	-	-	-	-	-	-	-
SP Ekonomika a management, magister. celkem	83	60	11	3	0	0	157
SP Sociální politika a sociální práce, bakalář. prezenční	110	56	55	14	3	0	238
SP Sociální politika a sociální práce, bakalář. kombin.	136	62	54	22	1	0	275
SP Sociální politika a sociální práce, bakalář. celkem	246	118	109	36	4	0	513

Poznámka: 4.,5.r. u bakalářského studia = prodloužené studium + posuny SBZ

6.r. u magisterského studia = prodloužené studium + posuny SZZ

Členění studentů SP Ekonomika a management studijního oboru Podniková ekonomika a management dle zaměření ke dni 31.12.2006

Prezenční forma studia

Zaměření / ročník	1.	2.	3.	4.	5.	cel. 2.-5.
Podniková ekonomika	0	94	83	23	1	201
Podnikové finance	0	93	84	24	5	206
Regionální rozvoj	0	78	58	19	1	156
Celkem na oboru PEM	0	265	225	66	7	563

Poznámka: 1.ročník přijat na obor (nikoliv na zaměření)

Kombinovaná forma studia

Zaměření / ročník	1.	2.	3.	4.	5.	cel.2.-5.
Podniková ekonomika	0	54	32	18	1	105
Podnikové finance	0	53	31	22	0	106
Regionální rozvoj	0	40	26	6	2	74
Celkem na oboru PEM	0	147	89	46	3	285

Poznámka: 1.ročník přijat na obor (nikoliv na zaměření)

2.5 Absolventi fakulty, uplatnění absolventů na trhu práce – hodnocení nabídky studijních programů z hlediska uplatnitelnosti, spolupráce fakulty s jejími absolventy

FSE dlouhodobě spolupracuje s Úřadem práce v Ústí nad Labem. Zabezpečuje na žádost úřadu rekvalifikace, zejména pro nezaměstnané absolventy škol. V rámci celoživotního vzdělávání se většina rekvalifikantů posléze stává studenty fakulty (po úspěšně vykonaných přijímacích zkouškách). Fakulta průběžně s úřady práce a vedoucími pracovníky různých organizací v ústeckém regionu konzultuje potřeby firem z hlediska zaměření absolventů fakulty a jejich znalostí. Průběžně modifikuje a novelizuje studijní osnovy v souladu s požadavky trhu práce. I to je důvod, proč absolventi fakulty nemají větší problémy s uplatněním na trhu práce.

Přehled počtu absolventů akreditovaných studijních programů veřejné vysoké školy v období od 1. 1. 2006 do 31. 12. 2006

Skupiny studijních programů	Absolventi ve studijním programu								Celkem Absolventů
	bak.		mag		mag. navazující		dokt.		
	P	K	P	K	P	K	P	K	
společenské vědy, nauky a služby	46	44							90
ekonomie	204	96			59	0			359
Celkem	250	140			59	0			449

Počty absolventů bakalářského, magisterského a doktorského SP včetně zahraničních studentů

SP Ekonomika a management, typ bakalář., prezenční forma	205
SP Ekonomika a management, typ bakalář., kombinovaná forma	96
SP Ekonomika a management, typ bakalář., celkem	301
SP Ekonomika a management, typ magister., prezenční forma	59
SP Ekonomika a management, typ magister., kombinovaná forma	0
SP Ekonomika a management, typ magister., celkem	59
SP Sociální politika a sociální práce, typ bakalář., prezenční forma	46
SP Sociální politika a sociální práce, typ bakalář., kombinovaná forma	44
SP Sociální politika a sociální práce, typ bakalář., celkem	90

2.6 Neúspěšní studenti na fakultě, opatření vedoucí ke snižování studijní neúspěšnosti

Longitudinální data neúspěšnosti studentů na FSE odrážejí studijní dispozice jednotlivých subjektů, schopnost plnění časového harmonogramu studijního plánu a současně úroveň požadavků kontrol studia. Získané hodnoty (viz následující tabulka) demonstrují z těchto pohledů rozdílnost obou forem studia (PS/KS). Vzhledem k možnostem opakovat kontroly studia (zkoušku/zápočet) v jednom kurzu celkem 6x (3 pokusy ve dvou zapsáních) lze se domnívat, že problematika neúspěšnosti je více méně projevem organizačních schopností a disciplíny jednotlivých studentů.

Přehled počtu neúspěšných studentů v akreditovaných studijních programech veřejné vysoké školy v období od 1. 1. 2006 do 31. 12. 2006

Skupiny studijních programů	Neúspěšní studenti ve studijním programu								Celkem Studentů
	bak.		mag		mag. navazující		dokt.		
	P	K	P	K	P	K	P	K	
společenské vědy, nauky a služby	9	31							40
ekonomie	77	101			6	0			184
Celkem	86	132			6	0			224

Pozn.: Neúspěšný student – student, který neúspěšně ukončil studium a nepokračuje ve studiu nikde.

Bakalářské studium prezenční:

	31.12.2006	úbytek za	úbytek za	celkem	
	počet studentů	1.1.-14.7.2006	1.9.-31.12.2006	2006	% neúspěšnost
1.r.	469	13	14	27	6%
2.r.	322	4	26	30	9,3%
3.r.	280	0	14	14	5%

4.r. studující 81

5.r. studující 11

Bakalářské studium kombinované

	31.12.2006	úbytek za	úbytek za	celkem	
	počet studentů	1.1.-14.7.2006	1.9.-31.12.2006	2006	% neúspěšnost
1.r.	447	34	4	38	8,5%
2.r.	212	5	30	35	16,5%
3.r.	145	2	35	37	25,5%

4.r. studující 67

5.r. studující 4

Magisterské studium prezenční

	31.12.2006	úbytek za	úbytek za	celkem	
	počet studentů	1.1.-14.7.2006	1.9.-31.12.2006	2006	% neúspěšnost
1.r.	85	2	3	5	5,9%
2.r.	59	0	1	1	1,7%

3.r. studující 11

Magisterské studium kombinované

Magisterské studium pro kombinovanou formu studia není akreditováno.

Relativní hodnoty nezaměstnaných z celkového počtu absolventů FSE UJEP nejsou statisticky významné, což potvrzují data získaná z úřadů práce jednotlivých okresů Ústeckého kraje. Vedení fakulty si nicméně uvědomuje konkurenční tlak ze strany ostatních vzdělavatelů v regionu a snaží se diverzifikovat nabídku studia dle indikací trhu práce.

2.7 Využívání kreditního systému, udělování dodatku k diplomu

Od akademického roku 2000/2001 byl pro všechny studijní programy zaveden Evropský kreditní systém (ECTS) podporující vzájemnou výměnu studentů se zahraničními univerzitami. Kreditní systém se osvědčil a byl uplatňován i v průběhu roku 2006.

Udělování dodatku k diplomu tzv. Diploma supplement byl v roce 2005 studentům udělován pouze na vyžádání. V roce 2006 se Diploma supplement předával všem absolventům s diplomem místo vysvědčení.

2.8 Odborná spolupráce fakulty s regionem, propojení teorie a praxe a spolupráce s odběratelskou sférou

FSE spolupracovala v roce 2006 s řadou regionálních firem a organizací. Především s Krajským úřadem v Ústí n.L., Úřadem práce v Ústí n.L., Finančním ředitelstvím v Ústí n.L., Celním ředitelstvím v Ústí n.L., Komerční bankou v Ústí n.L., Regionální rozvojovou agenturou a firmou Glaverbel.

2.9 Kvalifikační a věková struktura akademických pracovníků

Vzdělávání a kvalifikační růst pedagogických pracovníků FSE pokračoval na úrovni doktorského studia (2 úspěšné zakončení Ph.D. – Ing. Alena Zábranská, Ph.D. a Ing. Dana Viktorová, Ph.D.). V rámci kmenového stavu pedagogických pracovníků se nepodařilo v r. 2006 realizovat žádné habilitační a profesorské řízení.

Věková struktura akademických pracovníků veřejné vysoké školy

Věk	Akademičtí pracovníci										Vědečtí Pracovníci	
	profesoři		docenti		odb. asist.		asistenti		lektori		celkem	Ženy
	celkem	ženy	celkem	ženy	celkem	ženy	celkem	ženy	celkem	ženy		
do 29 let					5	2			1	1	0	0
30 – 39 let					17	9					0	0
40 – 49 let			1	1	15	8					0	0
50 – 59 let	1	1	3	2	17	7					0	0

Věk	Akademičtí pracovníci										Vědečtí Pracovníci	
	profesoři		docenti		odb. asist.		asistenti		lektori		celkem	Ženy
	celkem	ženy	celkem	ženy	celkem	ženy	celkem	ženy	celkem	ženy		
60 – 69 let			6	2	3	0					0	0
nad 70 let	5	0	5	0	2	0					0	0
Celkem	6	1	15	5	59	26			1	1	0	0

Přehled o počtu akademických pracovníků na veřejné vysoké škole k 31. 12. 2006

Personální zabezpečení	celkem	prof.	doc.	ost.	DrSc.	CSc.	Dr., Ph.D., Th.D.
Rozsahy úvazků akad. pracovníků							
do 30 %	7	1	5	4	0	8	4
do 50 %	11	1	4	5	1	6	3
do 70 %	1	1	1	0	0	1	0
do 100 %	40	3	7	30	3	10	19

Pozn.: Pokud je např. prof. XX, CSc., vyplní se údaj ve sloupci prof. i CSc.

2.10 Přehled grantů, výzkumných projektů, patentů a dalších tvůrčích aktivit veřejné vysoké školy

Název grantů, výzkumných projektů, patentů nebo dalších tvůrčích aktivit	Zdroj	Finanční podpora
Sociální ekonomika v ČR, její kořeny a perspektivy v komparaci s EU	GAČR	192 tis. Kč
Přeshraniční vlivy působící na místní společenství českého pohraničí	MPSV	1699 tis. Kč
Inovace výuky kvalitativních metod v rámci sociální práce	Vzdělávací nadace Jana Husa	130 tis. Kč

Pozn. Ve sloupci „Zdroj“ u grantů uvést: A=mezinárodní a zahraniční granty, B=granty GAČR, C=rezortní ministerské granty (včetně výzkumných záměrů MŠMT, s výjimkou FRVŠ); u ostatních uvést název instituce, která výzkumný projekt zadala.

2.11 Infrastruktura fakulty (materiální, technické a informační zajištění), dostupnost informačních zdrojů a rozvoj informační infrastruktury

V oblasti výuky byla i v roce 2006 značným problémem absence velkého přednáškového sálu (auly). Fakulta byla odkázána na „dobrou vůli“ složek UJEP sídlících v budově ulice České mládeže. Ani kapacita učeben či kanceláří nebyla zcela dostačující. Vzhledem k velkému počtu nově přijatých studentů (značný nárůst oproti předchozímu roku) vznikaly problémy s přípravou rozvrhů. Ty se však postupně dařilo řešit.

V roce 2006 zřídila fakulta další, v pořadí již třetí počítačovou učebnu (M109) s třinácti počítači s LCD. Jedna z těchto počítačových učeben je přitom trvale zpřístupněna studentům pro práci s PC a pro připojení na internet. Do všech učeben, nejen v hlavní budově v Moskevské ulici, ale i v prostorách budoucího kampusu, či na pracovišti v Mostě, byla dokončena instalace ke stropu připevněných dataprojektorů a elektrických pláten. Tímto opatřením se zajistila vyšší efektivnost výuky. Novými PC s LCD (13 ks) byl vybaven VŠ klub v posledním patře hlavní budovy v Moskevské ulici. V jeho prostorách i bezprostředním okolí bylo zprovozněno i wi-fi připojení. Na chodby byly rozmístěny tři pevně zabudované infoboxy (dotykové monitory umožňující připojení na internet). Fakulta také dokoupila pro jednotlivé katedry notebooky. Celkový počet notebooků na konci roku 2006 tak činil 45 ks. Úhrnný počet využívaných PC na FSE UJEP (bez notebooků) vzrostl na 158 ks, z toho k dispozici pro studenty jich bylo 59 (rychlost připojení do univerzitní sítě je 1 Gb/s).

Přístup k informačním zdrojům zajišťuje na FSE Středisko vědeckých informací (SVI). Hlavní nabídka je k nalezení na www stránce <http://fse1.ujep.cz/SVI.asp>. Správu fakultních www stránek zajišťuje externí firma (společná i pro několik dalších součástí UJEP). Ta během roku 2006 připravila několik vylepšení. Především umožnila, aby pracovníci fakulty sami editovali informace v sekci Důležitá sdělení a v některých dalších sekcích.

Akademičtí pracovníci FSE se v roce 2006 zapojili do rozvojového projektu CI UJEP a připravili několik pilotních kurzů v e-learningovém prostředí (systém Moodle).

Vysokoškolské knihovny, knihovnicko-informační služby

Přírůstek knihovního fondu za rok	2 118
Knihovní fond celkem	21 245
Počet odebíraných titulů periodik:	
- fyzicky	89
- elektronicky (odhad) ⁴	
Otevírací doba za týden ¹ (fyzicky)	35
Počet absenčních výpůjček ²	14 407
Počet uživatelů ³	2 035
Počet studijních míst	27
Počet svazků umístěných ve volném výběru	8 850

1) Rozumí se počet otevíracích hodin týdně toho provozu vysokoškolské knihovny, který má nejdélejší otevírací dobu. Otevírací doby jednotlivých provozů se nesčítají!
Termínem „fyzicky“ se rozumí osobní návštěva knihovny, nikoli elektronická komunikace.

2) Včetně prodloužení.

3) Uvádějí se zaregistrovaní uživatelé k 31.12.2006, tj. fyzické nebo právnické osoby zaregistrované v knihovně, které jsou oprávněné půjčovat si dokumenty z jejího fondu (domů nebo prezenčně) a které během vykazovaného období byly nově zaregistrovány nebo jejich registrace byla obnovena.

4) Uvádějí se pouze tituly periodik, které knihovna sama předplácí (resp. získává darem, výměnou) v tištěné nebo elektronické verzi; Nezahrnují se další periodika, k nimž mají uživatelé knihovny přístup v rámci konsorcií na plnotextové zdroje.

3. Kvalita a kultura akademického života

3.1 Sociální záležitosti studentů a zaměstnanců

Vedení FSE klade důraz i na sociální oblast a dlouhodobě ji preferuje. Svědčí o tom například bezbariérový přístup do všech prostor hlavní budovy FSE vybudovaný před několika lety a vznik studentského klubu s možností občerstvení. Důležitým aspektem sociální politiky

jsou na FSE stipendia. Vedle sociálních stipendií, která jsou příspěvkem státu realizovaných UJEP, uvolnila FSE další finanční prostředky na mimořádná stipendia. Významná jsou i ubytovací stipendia zajišťovaná Centrem informatiky. Stravování je pro studenty zabezpečováno univerzitní menzou.

Zaměstnanci FSE využívají společně se studenty studentského klubu s možností občerstvení. V rámci přestávek na oběd mohou zaměstnanci pro stravování využívat většiny restauračních zařízení, kde lze uplatnit stravovací poukázky SORBI, na které univerzita významným podílem finančně přispívá. K rekreaci mohou využívat Univerzitní výcvikové středisko Bukovina v Českém Ráji a za výhodných finančních podmínek zde trávit dovolenou se svými rodinami.

Studenti i zaměstnanci FSE mohou bezplatně využívat Univerzitní poradenské centrum, které je součástí UJEP. Zde najdou odbornou pomoc nejen uchazeči o zaměstnání nebo o výběr studijního zaměření, ale také možnost konzultací svých studijních, profesních, osobních či rodinných problémů.

3.2 Znevýhodněné skupiny uchazečů/studentů na fakultě

FSE umožňuje bezbariérový přístup do budovy v Moskevské ulici. Ten lze realizovat i do prostor v areálu budoucího kampusu (bývalý VIKS).

3.3 Mimořádně nadaní studenti

V prosinci 2006 byla uvolněna částka 500 000,-Kč na mimořádná stipendia a prospěchová stipendia.

Mimořádné stipendium bylo uděleno Janu Kadrabovi (4.r. PEM) za 9. místo na 3. Akademickém mistrovství Evropy.

Prospěchová stipendia

Počet žádostí podaných v termínu a splňující podmínky stipendijního řádu FSE UJEP bylo 17.

Komise schválila částku:

Studenti s Ø 1,00	20 000,-Kč	počet studentů 6
Studenti od Ø 1,1-1,11	15 000,-Kč	počet studentů 7
Studenti od Ø 1,12- 1,16	10 000,-Kč	počet studentů 4

Stipendium starostky města Trmic obdržel Bc. Jan Robek.

3.4 Partnerství a spolupráce

V rámci programu SOCRATES – Erasmus realizuje FSE na základě bilaterálních smluv výměny studentů a pedagogů s těmito zahraničními pracovišti:

HU Berlin, Německo	TU Dresden, Německo
TU Chemnitz, Německo	FHS Dresden, Německo
FHS Schmalkalden, Německo	UNI Bilbao, Španělsko
UNI Paisley, Skotsko (VB)	UNI Trento, Itálie
UNI Verona, Itálie	UNI Isparta, Turecko
UNI Utrecht, Nizozemí	UNI Siedlce, Polsko
UNI Siedlce, Polsko	UNI Štětín, Polsko
UNI Wroclaw, Polsko	UNI Wroclaw, Polsko
UNI Banská Bystrica, Slovensko	UNI Prešov, Slovensko

FSE je jedním z devíti spoluvydavatelů (z toho dva jsou ze Slovenska) odborného časopisu E+M Ekonomie + Management, který byl v roce 2006 zařazen do citačních databází JEL.

4. Internacionalizace

4.1 Strategie fakulty v oblasti mezinárodní spolupráce, prioritní oblasti

V souladu s obecným trendem internacionalizace pedagogické a vědeckovýzkumné činnosti vysokých škol se také na FSE rozšiřují a prohlubují zahraniční styky. Konkrétně se jedná o vysoké školy v Německu (zejména Drážďany), v Holandsku (hlavně Utrecht) a Paisly ve Skotsku. Tradičně dobrá a těsná je spolupráce se Slovenskem, Polskem a Španělskem. Díky těmto kontaktům se daří zabezpečovat výjezdy studentů a pedagogů a to hlavně v rámci programu ERASMUS, kdy bývá průběžně na zahraničních stážích třicítka studentů ročně. Díky mezinárodním stykům a dlouhodobým kontaktům s vysokými školami v zahraničí se někteří pedagogové účastní mezinárodních konferencí, které pořádají tyto školy a naopak, pedagogové ze zahraničí jsou zváni na konference na FSE.

4.2 Zapojení fakulty do mezinárodních vzdělávacích programů a programů výzkumu a vývoje

V roce 2006 nebyla FSE zapojena do žádných mezinárodních vzdělávacích programů ani programů výzkumu a vývoje.

4.3 Členství akademických pracovníků fakulty v mezinárodních a profesních organizacích a sdruženích (stručný přehled)

Ing. Josef Suchý, CSc.

Česká společnost ekonomická

Ing. Jaroslav Šuchman

Společnost ČR - USA pro vědy a umění v New Yorku

Společnost pro mezinárodní vztahy

Česká společnost ekonomická

expert Organizace OSN pro výživu a zemědělství

Regionální představitel OSN-FAO pro střední a východní Evropu se sídlem v Budapešti

České sdružení pro Spojené národy (ČSSN)

Prof. Ing. Zdeněk Šrein, DrSc.

EFES – Mezinárodní společnost pro rozvoj zaměstnaneckého akcionářství se sídlem v Bruselu

PhDr. René Hladík, CSc.

Česká společnost ekonomická

RNDr. Karel Hrach, Ph.D.

Česká statistická společnost

Ing. Václav Novotný, CSc.

Česká společnost ekonomická.

Ing. Stanislav Heczko, Ph.D.

Občanská futurologická společnost

Česká společnost pro politické vědy.

Ing. Oldřich Jetmar

IRAS o.p.s.

PhDr. Hana Suchánková, Ph.D.

AUA (Asociace učitelů angličtiny)

AMATE (Asociace metodiků učitelů angličtiny)

Mgr. Jaroslav Izavčuk

Queen's English Society

RNDr. Miloslav Šašek, CSc.

Člen ČGS, ČDS při ČAV

Zahraníční expert státní akreditační komise Polské republiky

PhDr. Aleš Navrátil

Česká křesťanská akademie (ČKA)

Uměleckohistorická společnost v českých zemích

Mgr. Hanna Winkler

Česko-německé fórum mládeže o.s.

Ing. Magdalena Hunčová

CIRIEC – ESPANA

IRSPM

JUDr. Mgr. Jaroslav Grinc, Ph.D.

Jednota českých právníků

Česká advokátní komora

Mgr. Pavel Jiříčka

Česká advokátní komora

Ing. Mgr. Josef Smejkal

Rada VŠ (vzdělávací komise)

Ing. Alena Zábranská, Ph.D.

Pedagogické centrum o.p.s.

Ing. Pavel Pešek, CSc.

Severočeská hospodářská unie

Prof. Ing. Václav Bakule, DrSc.

Akademická rada Vysoké školy finanční a správní

Vědecké kolegium České bankovní asociace

Vědecká rada Hospodářské fakulty TUL

Pracovní skupina ekonomie Akreditační komise vlády AČER

4.4 Mobilita studentů a akademických pracovníků

Programy EU pro vzdělávání a přípravu na povolání

Program	Socrates Erasmus	Socrates				Leonardo
		Comenius	Grundtvig	Lingua	Minerva	
Počet projektů						
Počet vyslaných studentů/ celkový počet studentoměsíci	46/209					
Počet přijatých studentů/ celkový počet studentoměsíci	6/30					
Počet vyslaných ak. prac./celkový počet učitelotýdnů	5/9		1/2			
Počet přijatých ak. prac./celkový počet učitelotýdnů	6/10					
Dotace (v tis. Kč)	1 645					

Ostatní programy

Program	Ceepus	Aktion	Ostatní
Počet projektů			
Počet vyslaných studentů/celkový počet studentoměsíků			
Počet přijatých studentů/celkový počet studentoměsíků			
Počet vyslaných akademických pracovníků/celkový počet učitelotýdnů			
Počet přijatých akademických pracovníků/celkový počet učitelotýdnů			1 (Bosch Stiftug)
Dotace (v tis. Kč)			

Pozn.: Ve sloupci Ostatní uveďte všechny programy veřejné vysoké školy, které není možno jinak zařadit.

Další studijní pobyty v zahraničí

Program	Vládní stipendia	Přímá meziuniverzitní spolupráce/z toho Rozvojové programy	
		v Evropě/z toho Rozvoj. progr.	mimo Evropu/z toho Rozvoj. progr.
Počet vyslaných studentů/celkový počet studentoměsíků		3/15	
Počet přijatých studentů/celkový počet studentoměsíků			
Počet vyslaných akademických pracovníků/celkový počet učitelotýdnů			
Počet přijatých akademických pracovníků/celkový počet učitelotýdnů			

4.5 Nabídka studia v cizích jazycích

Skupiny studijních programů	Studijní programy								Celkem stud.prog./oborů
	bak.		mag		mag. navazující		dokt.		
	Jazyk	Jazyk	Jazyk	Jazyk	Jazyk	Jazyk	Jazyk	Jazyk	
přírodní vědy a nauky									
technické vědy a nauky									
zeměděl.-les. a veter. vědy a nauky									
zdravot., lékař. a farm. vědy a nauky									
společenské vědy, nauky a služby									
ekonomie									

právo, právní a veřejnosprávní činnost									
pedagogika, učitelství a sociál. péče									
obory z oblasti psychologie									
vědy a nauky o kultuře a umění									
Celkem	0	0	0	0	0	0	0	0	0

Pozn. Do sloupce „Jazyk“ napište název cizího jazyka, podle potřeby přidejte počet sloupců.

4.6 Společné studijní programy

V současné době, ani v minulosti, nebyl realizován a využíván společně s jinou tuzemskou nebo zahraniční fakultou žádný ze studijních programů FSE. Až na jediný studijní program – Hospodářská politika a správa, byly všechny ostatní studijní programy samostatně na FSE připraveny a včetně jejich studijních oborů pro FSE akreditovány resp. reakreditovány. Ze zmíněného studijního programu (který existuje např. na MU v Brně či VŠE v Praze) byl v roce 2006 akreditován studijní obor Regionální rozvoj pro prezenční a kombinovanou formu studia.

5. Zajišťování kvality činností realizovaných na fakultě

5.1 Systém hodnocení kvality vzdělávání na fakultě – vnitřní a vnější hodnocení

5.1.1 Vnitřní hodnocení:

Kvalita výuky je na FSE hodnocena prostřednictvím celouniverzitní aplikace STAG. Vedení fakulty sleduje soustavně také kvalifikační růst jednotlivých pracovníků i jejich publikační aktivity.

5.1.2 Vnější hodnocení, včetně mezinárodního hodnocení

V roce 2006 zahájila FSE proces hodnocení v rámci projektu Centra pro studium vysokého školství v Praze „Hodnocení kvality VŠ“. Jde o 2. etapu projektu, jehož první etapy se účastnila celá UJEP. Ke konci roku 2006 byly připraveny dva moduly aktualizované hodnotící zprávy (Vzdělávací činnost, Věda a výzkum). Předpokládaný termín, v němž bude hodnocení provedeno, je konec 1. pololetí 2007.

FSE se také zapojila do mezinárodního projektu REFLEX, jehož cílem byl průzkum uplatnění absolventů.

5.2 Údaje o finanční kontrole na fakultě: zřízení, udržování a efektivnost vnitřního kontrolního systému

Na základě Směrnice rektora č. 1/2005 o provádění vnitřních kontrol na UJEP jsou na FSE prováděny kontroly po linii kateder, na děkanátu i ostatních součástech fakulty (včetně úseku tajemnice). Jsou zavedeny sešity kontrol pro zápisy zjištěných nedostatků jejich příčin a způsobů odstranění závad. Kontroly byly zaměřeny například na externí činnosti v rámci rozvojových projektů, poplatky za studium, čerpání dovolených, racionální využívání prostředků v rámci dohod o provedení práce při vedení a obhajobách bakalářských a diplomových prací, při účasti na SZZ a SBZ apod. Byl vypracován plán kontrol, který se průběžně vyhodnocuje. Za každý uplynulý rok jsou výsledné finanční údaje a charakteristiky zahrnuty do Výroční zprávy o hospodaření FSE.

6. Rozvoj fakulty

6.1 Zapojení do Rozvojových programů MŠMT

Zatímco v letech 2004 a 2005 se fakulta zapojila do několika menších rozvojových projektů, v roce 2006 nikoliv. Upřednostnila velké univerzitní projekty, které byly z těchto rozvojových programů financovány.

Zapojení vysoké školy v Rozvojových programech pro veřejné vysoké školy na rok 2006

Rozvojové programy pro veřejné vysoké školy	Počet podaných projektů	Počet přijatých projektů	Poskytnuté fin. prostředky v tis. Kč	
			Kapit.	běžné
Program na podporu rozvoje struktury a modulární stavby studijních programů				
Program na přípravu a rozvoj studijních programů pro učitele				
Program na přípravu a rozvoj lidských zdrojů				
Program na rozvoj moderních technologií				
Program na podporu zdravotně handicapovaných studentů a uchazečů ze znevýhodněných sociálních skupin				
Program na podporu vytváření společných struktur mezi vysokými školami a odběratelskou sférou				
Program na podporu rozvoje internacionalizace				
Program na podporu zvýšení kvality řízení veřejných vysokých škol				
Program na podporu zvýšení zájmu nadané mládeže o studium technických a přírodovědných oborů				
CELKEM	0	0	0	0

6.2 Zapojení do projektů Fondu rozvoje vysokých škol

Zapojení vysoké školy v programech Fondu rozvoje vysokých škol

Tematický okruh	Počet přijatých projektů	Poskytnuté fin. prostředky v tis. Kč		
		kapitálové	běžné	celkem
A				
B				
C				
E				
F				
G				
Celkem	0	0	0	0

6.3 Zapojení do projektů financovaných ze Strukturálních fondů EU

Čerpání finančních prostředků ze Strukturálních fondů EU

Operační program (název)	Opatření (název)	Projekt	Doba realizace projektu	Poskytnutá částka (v tis.) Kč běžné/kapitálové	Poskytnutá částka (v tis.) Kč na rok 2006 běžné/kapitálové
Celkem (za každý operační program)	0	0	0	0	0

6.4 Investiční akce na fakultě

Investiční prostředky (FRIM)

Celkem: 6 763 913,85 Kč

Čerpání: 1 957 061,32 Kč

Zůstatek: 4 806 852,53 Kč

V roce 2006 byl uskutečněn nákup osobního vozu Škoda Octavia Combi Elegance ve výši 597 378,- Kč.

Na stavby bylo převedeno 55 000,- Kč na projektovou dokumentaci pro kantýnu v areálu VIKS.

Obnova a údržba objektů

V roce 2006 UJEP odkoupila od Magistrátu města Ústí nad Labem za symbolickou cenu 1 Kč pozemek u budovy FSE o celkové výměře 1 090 m². Na části pozemku bylo z prostředků FSE

vybudováno stání pro 8 vozů a odpočinková zóna s lavičkami. Náklady na úpravu pozemkové parcely dosáhly celkové výše 351 115,5 Kč.

Oprava a údržba budov:	1 129 754,- Kč	(budova FSE + areál VIKS)
Oprava a údržba vozidla:	37 901,- Kč	
Oprava strojů a zařízení:	350 036,- Kč	
Celkem:	1 517 691,- Kč	

7. Závěr

7.1 Shrnutí podstatných skutečností z jednotlivých kapitol výroční zprávy

Fakulta „povýšila“ dřívější studijní bakalářská zaměření Podniková ekonomika, Podnikové finance a Regionální rozvoj na studijní obory tím, že tyto úspěšně akreditovala. V současnosti připravuje další obory k akreditačnímu řízení.

Úspěšně pokračují rekvalifikační kurzy v rámci celoživotního vzdělávání, dobře funguje Akreditované centrum jazykových zkoušek a nově instalované Evropské dokumentační středisko UJEP.

Absolventi FSE nacházejí uplatnění v praxi bez větších problémů a úspěšně skládají přijímací zkoušky v návazném magisterském studiu na FSE a jiných vysokých školách.

Roste počet studentů FSE, kteří studují v rámci programu SOKRATES-ERASMUS na zahraničních školách. Zvýšila se publikační činnost pedagogů a jejich účast na vědeckých mezinárodních konferencích. Bohužel stále se nedaří zvyšovat počet příspěvků v impaktovaných časopisech.

Pokud se týká zvyšování kvalifikace pedagogů, postupně roste počet absolventů doktorského studia. Poněkud horší je situace u habilitací a to přesto, že tyto aktivity jsou UJEPem i FSE finančně podporovány.

Za poslední léta se výrazně zlepšilo materiální vybavení učeben vzhledem k počtu studentů, který doznal v posledních dvou letech skokového nárůstu. Celkový počet je již na samé hranici únosnosti. Vedení fakulty se také bude muset zabývat optimalizací struktury a vyvážeností počtů studentů v jednotlivých studijních oborech a to i ve vazbě na výuku v detašovaném pracovišti v Mostě.

Nadále pokračuje úspěšná spolupráce s orgány a organizacemi ve městě Ústí nad Labem a v Ústeckém regionu (veřejná správa, výrobní podniky, bankovní domy, neziskové organizace, úřady práce atd.).

7.2 Silné stránky fakulty, její hlavní problémy a zásadní představy o jejich řešení (SWOT analýza)

FSE v roce 2006 úspěšně rozšířila spektrum nabízených bakalářských studijních oborů i programů. Další nové obory (včetně navazujícího) jsou připraveny k akreditaci. Aktuálními otázkami jsou osud dalšího pokračování studia v Mostě a otevření nového studijního oboru Obchod a marketing. Stávající celkový počet více jak 2000 studentů již není možno zvyšovat, ať již z důvodů kapacity učeben, nebo počtu akademických pracovníků. Změnu v kapacitě učeben přinese až v budoucnosti celouniverzitní projekt výstavby kampusu UJEP. V zájmu efektivity a zároveň udržení kvality poskytovaného studia je nutné zaměřit pozornost na proporce v počtech přijímaných studentů pro jednotlivé obory a na počty studentů ve třídách pro cvičení a semináře.

Důležitým úkolem je zkvalitnění nabídky studia rozšířením počtu studentů a oborů v navazujícím studiu, což bezesporu přispěje k celkovému zatraktivnění fakulty. Podobně jako

úkoly v oblasti vědy a výzkumu, i tento cíl závisí především na zkvalitnění kvalifikační struktury akademických pracovníků. Pak bude moci fakulta přikročit i k přípravám akreditace doktorského studijního programu.

V oblasti vědy a výzkumu se FSE v souladu se svým zaměřením orientuje na dva vědecko-výzkumné směry, korespondující se studijními programy Ekonomika a management (nově též Hospodářská politika a správa) a Sociální politika a sociální práce. S ohledem na personální možnosti se FSE nezabývá základním výzkumem, ale soustřeďuje se zejména na řešení konkrétních potřeb a problémů regionu.

Významnými projekty řešenými na fakultě v roce 2006 byly:

- GA ČR 402/05/2388 „Sociální ekonomika v České republice, její kořeny a perspektivy v komparaci s EU“ (od r.2005-2007, řešitelka Dr. Hunčová, KFÚ);
- MPSV 1J 045/05-DP1 „Přeshraniční vlivy působící na místní společenství českého pohraničí“ (2005-2007, řešitel Prof. Zich, KSP).

Během roku 2006 byly na FSE uspořádány tyto významné konference či semináře:

- „VI. mezinárodní konference katedry RLR“ (za účasti odborníků ze Skotska, Polska, Rakouska), 30.6.-1.7.2006;
- Mezinárodní semináře „Sociální ekonomika a sociální podnik jako nástroj veřejných politik“ (pořadatel KFÚ), 26.10.2006;
- „Člověk v pohraničí“ (pořadatel KSP), 11.12.2006.

Převážnou část výsledků všech vědecko-výzkumných aktivit představují publikace jednotlivých akademických pracovníků. Je potěšitelné, že FSE zaujala přední místo mezi všemi fakultami ČR při hodnocení efektivnosti v nakládání s CEP-prostředky. Toto umístění je však dáno nejen množstvím vyprodukovaných publikací, ale také relativně malým objemem získaných prostředků. Akademičtí pracovníci FSE využívají možnost publikovat monografie v univerzitní edici „Acta Universitatis Purkynianae“ či v edici fakultní. Využívána je také možnost publikovat články v odborném časopise E+M (Ekonomie a management).

FSE vyhlašuje každoročně soutěž o interní granty. Zpravidla bývají uděleny třem vybraným uchazečům. Většinou jde o ty akademické pracovníky, kteří studují externě v doktorském studiu na jiné VŠ. Tato aktivita pomáhá podporovat odborný rozvoj mladých akademických pracovníků.

Jak již bylo dříve řečeno, zůstává i nadále velkým problémem kvalifikační struktura akademických pracovníků. Od roku 2002 se pohybuje fyzický počet profesorů kolem hodnoty 5, u docentů v rozmezí 10-15. Přepočtené hodnoty jsou však nižší (v procentech z celkového přepočteného počtu akademických pracovníků tvoří profesori cca 5% a docenti cca 15%). Většinu, cca 70 % akademických pracovníků, představují odborní asistenti. Oproti období 2002-2005 došlo k nárůstu počtu úspěšně získaných titulů Ph.D. o dva (další dva pracovníci dokončí studia během několika měsíců). V kategorii docent nedošlo u akademických pracovníků v hlavním pracovním poměru k nárůstu. Jeden pracovník fakulty je v habilitačním řízení. Zejména pro nejbližší budoucnost bude snahou vedení a v zájmu fakulty, aby především docenti a profesori byli hlavními iniciátory a garanty vědeckého výzkumu. Problém jejich nedostatku je částečně řešen dílčími úvazky dojíždějících docentů a profesorů (nejčastěji z Prahy). S tím souvisí i jejich věkové složení, zejména těch, kteří jsou v hlavním pracovním poměru (řada z nich je již v důchodovém věku).

Důsledkem těchto problémů je mimo jiné i fakt, že FSE neuspěla v roce 2006 při předkládání návrhu Výzkumného záměru „Vývoj cenových hladin v Evropské unii – příčiny, tendence, důsledky“, který byl ministerskou komisí sice doporučen k řešení, ale nebyl zařazen mezi projekty financované.

Prvořadým úkolem i pro další období bude vytvářet podmínky a motivovat akademické pracovníky k jejich vzdělávání, ke zvyšování kvalifikace, zejména pak zajistit růst počtu habilitovaných pracovníků v mladších věkových kategoriích a zvyšovat jejich podíl na celkovém počtu pracovníků fakulty. To přispěje i ke zvýšení kvality vědeckého výzkumu.

Lze konstatovat, že i přes zmíněné těžkosti se na FSE podařilo v roce 2006 realizovat několik významných akcí:

a) V lednu 2006 zahájilo svou činnost Evropské dokumentační středisko (EDS). Evropská unie poskytuje tomuto středisku zdarma vybrané publikace i časopisy. EDS tak může nabídnout veřejnosti mj. prezenční a krátkodobé výpůjčky knihovního fondu z EU (cizojazyčné publikace, časopisy, working papers, CD) v rozsahu oborů vyučovaných nejen na FSE: sociální politika, management, finance, ekonomika podniku, mezinárodní obchod, regionální politika, či evropská integrace.

b) Ve dnech 13.-15.9. 2006 proběhl ve Sloupu v Čechách výjezdní seminář akademických pracovníků FSE, jehož cílem bylo především seznámit se navzájem s nejnovějšími výsledky vědecké práce. Odborné příspěvky z tohoto semináře byly vydány jako sborník pod názvem „Ekonomika, regiony a jejich výhledy“, druhý, pedagogicky zaměřený sborník „Vzděláváme odborníky pro 21. století“ je v tisku. Akce byla všemi zúčastněnými hodnocena jako zdařilá a podnětná.

c) FSE se zapojila do celouniverzitní akce Týden vědy a umění (9.-13.10.2006), v jejímž rámci se především prezentovalo Středisko vědeckých informací (SVI) FSE.

d) SVI zajistilo konání 7 prezentací zaměřených na elektronické informační zdroje a jejich využití, přičemž referujícími byli významní hosté (např. z ČSÚ Praha nebo z Albertina).

e) Dne 9.11. 2006, u příležitosti 15. výročí vzniku FSE, se konalo slavnostní zasedání vědecké rady. Tato akce proběhla v aule rektorátu UJEP za účasti zástupců vedení univerzity i dalších jejích součástí, v čele s panem rektorem Doc. PhDr. Z. Havlem, CSc. Pozvání přijali také akademičtí hodnostáři z dalších tuzemských i zahraničních vysokých škol. Svou přítomností umocnili slavnostní okamžiky i představitelé státní správy a samosprávy, úřadů, ústavů, firem, zdravotních, kulturních a školských zařízení z Ústí nad Labem, z Ústeckého kraje i z celého Česka. Jedním z hlavních bodů zasedání byla odborná přednáška Prof. J. Švejnara z University of Michigan a CERGE-EI Praha na téma „Česká ekonomika v globální perspektivě“, která vyvolala velmi živou a zajímavou diskusi. Záznam a elektronická prezentace této přednášky je díky laskavému svolení přednášejícího ve studovně SVI FSE k dispozici ke studijním účelům.

7.3 Součást uvede, v čem je její činnost a rozvoj ve shodě s Dlouhodobým záměrem UJEP, dále uvede svá specifika a odlišnosti od DZ UJEP

Činnost fakulty v roce 2006 byla z hlediska plnění hlavních cílů dlouhodobého záměru ve shodě. Rozšířila se nabídka studijních oborů, zahájily se přípravné práce na dalších studijních oborech.. Byly otevřeny dva výukové bakalářské studijní obory v Mostě.

Pokud se týká průběžného ročního nárůstu studentů na FSE, nelze již z kapacitních důvodů počty významněji zvyšovat. V současné době je stav již na hranici únosnosti (za poslední dva roky došlo ke „skokovému“ zvýšení o více jak 400 studentů).

Pro nejbližší období, v souladu s dlouhodobým záměrem, bude věnována velká pozornost vědeckovýzkumným aktivitám a to i proto, že FSE nemá zatím výzkumný záměr. Podpora bude zacílena zejména na granty a projekty nejvyšší kategorie (v roce 2006 jsou na FSE registrovány

dva – jeden v rámci GAČR a další v rámci Rezortních projektů MPSV).

S vědeckovýzkumnými aktivitami souvisí i kvalifikační růst pracovníků. Sice pomalu, avšak úspěšně, se dokončují doktorská studia. K určitému zpoždění oproti původním předpokladům dochází u habilitačních řízení.

V souladu s dlouhodobým záměrem probíhají akce v oblasti zlepšování materiálních podmínek (značným problémem je však absence velkokapacitních učeben – aul). K pozitivním změnám došlo v informatizaci, zvýšila se vybavenost a zlepšila se kvality technických prostředků.

Projednáno a schváleno Akademickým senátem FSE UJEP dne 20.4.2007

Doc. Ing. Zdeněk Štěpánek, CSc..
děkan FSE UJEP