

Univerzita Jana Evangelisty Purkyně v Ústí nad Labem
Fakulta sociálně ekonomická



Výroční zpráva o činnosti FSE UJEP
za rok 2005

Výroční zpráva o činnosti FSE UJEP v Ústí nad Labem

Zpracovali :

Děkan FSE UJEP Prof. Ing. Zdeněk Pavlík, DrSc.

Proděkan pro rozvoj a informatiku RNDr. Karel Hrach, Ph.D.

Obsah:

1. Úvod	5
2. Organizační schéma fakulty	6
3. Složení orgánů fakulty	7
4. Vzdělávací činnost	8
4.1 Studijní programy a obory prezenčního, kombinovaného studia, v členění na bakalářské, magisterské a doktorské	8
4.2 Studijní programy Všeobecně vzdělávacích škol a uskutečňované na Vyšších odborných školách	8
4.3 Studijní programy realizované mimo sídlo fakulty	8
4.4 Využití kreditního systému na fakultě, typ kreditního systému	8
4.5 Programy celoživotního vzdělávání uskutečněné ve školním roce 2004/2005	8
4.6 Zájem o studium na vysoké škole, počty přihlášek, výsledky přijímacího řízení	9
4.7 Počty studentů bakalářského, magisterského a doktorského SP ke dni 31.12.2005	10
4.8 Počty zahraničních studentů v jednotlivých SP	11
4.9 Počty absolventů bakalářského, magisterského a doktorského SP včetně zahraničních studentů	11
4.10 Inovace již uskutečňovaných studijních programů	11
4.11 Nové bakalářské, magisterské a doktorské SP v členění nově zahájené, připravené (akreditované, ale neučí se) a připravované (neakreditované)	11
4.12 Nové směry v přípravě pedagogických pracovníků všech stupňů škol	12
4.13 Hodnocení nabídky studijních oborů s ohledem na uplatnění absolventů na trhu práce	12
4.14 Uplatnění nových forem studia	12
4.15 Studijní neúspěšnost na fakultě, počty neúspěšných studentů, způsob kontroly průběhu studia a jeho důsledky (kontrola zisku kreditů po semestrech, ročnících apod.)	12
4.16 Možnost studia handicapovaných uchazečů	13
4.17 „Joint degrees“ – studijní programy realizované v rámci mezinárodního konsorcia VŠ	13

5. Informační a komunikační technologie	14
5.1 Nově vybudované prvky informační infrastruktury fakulty (sítě, informační a síťové služby, superpočítače, informační zdroje, multimediální učebny, laboratoře s implementací výpočetní techniky)	14
5.2 Rychlost koncových připojení pracovišť vysoké školy na CESNET 2– tzn. „poslední míle“ včetně zapojení do evropských projektů vysokorychlostních sítí a GRIDů	14
5.3 E-learning, stav a plán rozvoje na FSE	14
6. Knihovny, knihovnicko-informační služby	14
6.1. Doplnění knihovního fondu	15
6.2. Dostupnost elektronických informačních zdrojů (internet – intranet)	15
6.3. Zabezpečení knihovnicko-informačních služeb (tab.)	15
6.4. Elektronické služby pro VŠ	16
6.5. Vzdělávání a výchova uživatelů	16
6.6. Pracovníci – kvalifikační struktura, celoživotní vzdělávání	16
6.7. Další aktivity, různé (přechod na nový automatizovaný knihovnicko-informační systém, grantová činnost apod.)	16
7. Výzkum a vývoj	17
7.1 Oblast výzkumu a vývoje na fakultě	17
7.2 Zaměření výzkumných záměrů	17
7.3 V rámci ČR unikátní pracoviště fakulty pro výzkum a vývoj, jejich vybavení a jejich nejvýznamnější výsledky v r. 2005	17
7.4 Významná spolupráce ve výzkumu a vývoji se subjekty v ČR	17
7.5 Významná mezinárodní spolupráce ve výzkumu a vývoji	18
7.6 Významné projekty výzkumu a vývoje podporované z účelových prostředků státního rozpočtu	18
7.7 Konkrétní využití institucionální podpory specifického výzkumu	18
8. Pracovníci fakulty	18
8.1 Kvalifikační a věková struktura akademických pracovníků	18
8.2 Celkový a přepočtený počet akademických i neakademických pracovníků fakulty	19
8.3 Počet pracovníků FSE v hlavním a vedlejším pracovním poměru	19
8.4 Vzdělávání akademických pracovníků FSE	20
8.5 Habilitační a jmenovací řízení na fakultě	21
8.6 Stimulace pracovníků v oblasti výzkumu a vývoje	21
9. Hodnocení činnosti	21
9.1 Systém hodnocení kvality vzdělávání na fakultě	21

9.2	Výsledky vnitřního a vnějšího hodnocení	21
9.3	Hodnocení kvality vzdělávací činnosti studenty	21
9.4	Zhodnocení naplňování Dlouhodobého záměru fakulty na léta 2000-2005, SWOT analýza (silné a slabé stránky, příležitosti, rizika)	22
9.5	Závěry hodnocení pro další období	22
10.	Mezinárodní spolupráce ve vzdělávání	22
10.1	Přímá mezinárodní spolupráce v rámci fakultních smluv	22
10.2	Zapojení do mezinárodních programů	23
10.3	Zahraníční mobility studentů a akademických pracovníků	23
11.	Činnost fakulty	24
11.1	Vedení fakulty	24
11.2	Shrnutí aktivit fakulty	24
12.	Další aktivity fakulty	24
12.1	Významné konference, semináře, výročí	24
12.2	Vydavatelská činnost	25
12.3	Jiné nepedagogické aktivity fakulty	25
13.	Péče o studenty	25
13.1	Poskytovaná stipendia v roce 2005 na FSE	25
13.2	Informační a poradenská služba	26
13.3	Tělovýchovná, sportovní, umělecká a další činnost studentů	26
14.	Rozvoj fakulty	26
14.1.	Účast státního rozpočtu na financování reprodukce majetku	26
14.2	Další investiční aktivity	26
14.3.	Obnova a údržba objektů	26
14.4.	Zapojení do projektů Fondu rozvoje vysokých škol	26
14.5	Zapojení do Rozvojových programů	26
14.6.	Využití finančních prostředků ze Strukturálních fondů EU	27
15.	Závěr	27
15.1	Shrnutí podstatných skutečností z jednotlivých kapitol výroční zprávy s explicitním uvedením těch událostí, které fakulta pokládá za významné pro vysoké školství v ČR	27
15.2.	Zásadní problémy v činnosti fakulty a možnosti jejich řešení	27
Přílohy		29-34

1. Úvod

Fakulta sociálně ekonomická UJEP je v Ústeckém kraji jedinou veřejnou fakultou se zaměřením na ekonomická a sociální studia. Byla zřízena v roce 1991. Jejím hlavním posláním je příprava kvalifikovaných odborníků pro státní i soukromou sféru v důležitých oblastech ekonomické a sociální sféry. V rámci programu Ekonomika a management je v bakalářském i navazujícím magisterském studiu nabízen studentům obor podniková ekonomika a management a v rámci programu Sociální politika a sociální práce je nabízen obor bakalářského studia sociální práce. Bakalářské studium je nabízeno v obou uvedených oborech ve formě presenční i kombinované, navazující magisterské studium pouze ve formě presenční. Snahou vedení fakulty je po úspěšné akreditaci rozšířit nabídku navazujícího studia též ve formě kombinované.

V roce 2005 se fakulta zaměřila na přípravu nových oborů. Příprava těchto nových oborů má za cíl učinit z fakulty vysokoškolské vzdělávací centrum srovnatelné s jinými vysokými školami v Česku. Kromě akreditovaných oborů bylo v rámci celoživotního vzdělávání uskutečněno několik rekvalifikačních kursů (asistent v sociální péči, asistent podnikového manažera, interpersonální komunikační dovednosti), vzdělávání pro tělesně postižené a dále kursy pro uchazeče o studium (německý a anglický jazyk, matematika). Stejný charakter měl vzdělávací program pro vedoucí úředníky veřejné správy a vedoucí územně samosprávných celků a vzdělávání managementu samosprávy. Kromě toho byl připraven semestrový kurs v anglickém jazyce Ekonomické výzvy v rozšiřující se Evropské unii (Economic Challenges in the Enlarged European Union), nebyl však pro nedostatek přihlášek zahájen. Vzhledem k tomu, že je kompletně připraven, bude nabídnut znovu pro příští rok.

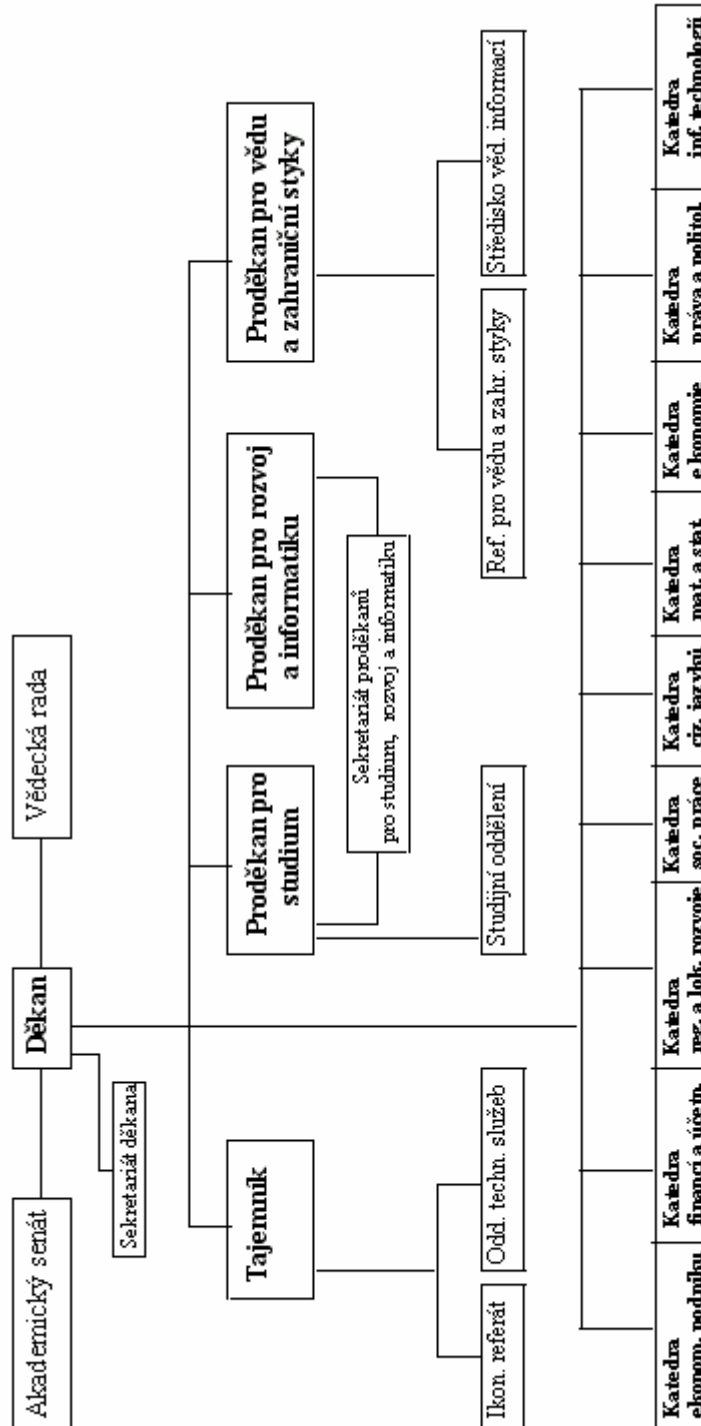
Opět bylo obnoveno v několika učebnách počítačové a další technické vybavení k promítání přímo z počítače. Nebylo sice možné z technických a kapacitních důvodů zachovat přístup k počítačům celých 24 hodin (budova se ve 22 hod zavírá a není zajištěna noční služba), ale rozšířil se počet učeben vybavených počítači a zvětšil se i počet PC. Značná část prostředků, kterou fakulta získala v rámci rozvojových projektů, byla věnována na nákup knih a výpočetní techniky pro zaváděné obory. Knižní fond se tak významně rozšířil a modernizoval se i celkový přístup ke studentům v knihovně. V rámci knihovny a s ohledem na připravovaný navazující obor se zaměřením na Evropskou unii bylo při Středisku vědeckých informací (knihovně) zřízeno Evropské dokumentační středisko.

Také v roce 2005 byla věnována zvýšená pozornost hodnocení kvality výuky a výzkumu akademických pracovníků a zvyšování jejich kvalifikace. Výsledky byly využity pro další denivelizaci a hmotnou zainteresovanost pracovníků. V souvislosti s přípravou reakreditace a akreditace nových oborů se prováděla kontrola obsahu jednotlivých přednášek, jejich návaznosti, aktualizace literatury a inovace sylabů. Zvýšená pozornost byla věnována nabídce nových předmětů.

Zájem o studium na fakultě je stále značný. V příštích letech předpokládáme jeho udržení, a to i vzhledem ke klesajícímu počtu potencionálních studentů, který však nastane až po roce 2012. Zvýšení zájmu o studium na fakultě ovlivní pozitivně i větší nabídka nových studijních oborů po jejich úspěšné akreditaci. Prozatím absolventi fakulty nemají problémy se svým uplatněním v praxi.

V minulém roce pokračovala spolupráce s orgány státní správy regionu i s orgány samosprávy a ostatními ekonomickými a společenskými subjekty.

2. Organizační schéma fakulty



3. Složení orgánů fakulty

A. Děkan

Prof. Ing. Zdeněk Pavlík, DrSc.

B. Vědecká rada

Předseda:

Prof. Ing. Zdeněk Pavlík, DrSc. děkan FSE UJEP

Interní členové:

PhDr. Petr Balek

vedoucí katedry Sociální práce

RNDr. Karel Hrach, Ph.D.

proděkan pro rozvoj a informatiku
(od 1.11.2005)

Doc. Ing. Hana Jírová, CSc.

proděkan pro rozvoj a informatiku

Ing. Pavel Pešek, CSc.

vedoucí katedry Ekonomiky podniku

Doc. Ing. Iva Ritschelová, CSc.

prorektorka UJEP

RNDr. Miloslav Šašek, CSc.

vedoucí katedry Regionálního a lokálního rozvoje

Prof. Ing. Zdeněk Šrein, DrSc.

proděkan pro vědu a zahraniční vztahy, vědu a edici

Doc. Ing. Helena Vomáčková, CSc.

proděkanka pro studium

Externí členové:

Prof. Dr. Hab. Ryszard Brol

Akademia Ekonomiczna Wroclaw - Jelenia Góra, Polsko

Prof. RNDr. Martin Hampl, DrSc.

PřF UK, Praha

Prof. Ing. Robert Holman, CSc.

VŠE Praha

Doc. Ing. Ivan Jáč, CSc.

HF TU Liberec

Prof. RNDr. Jan Kopka, CSc.

PF UJEP

Doc. PhDr. Petr Matějů, CSc.

SÚ AV ČR, Praha

Prof. Martin Myant

University of Paisley, Velká Británie

Prof. Ing. Lenka Pražská, CSc.

VŠE Praha

Ing. Pavel Tošovský

ředitel Severočeského sdružení obcí, Ústí nad Labem

Doc. RNDr. Milan Víturka, CSc.

HSF MU Brno

Celkový počet členů vědecké rady:

19

Podíl externích členů ke všem členům vědecké rady:

52,6 %

C. Akademický senát

Akademičtí pracovníci :

JUDr. Mgr. Jaroslav Grinc, Ph.D. - předseda

PhDr. Petr Balek

Ing. Oldřich Jetmar

Mgr. Ondřej Moc

Ing. Václav Novotný, CSc.

PhDr. René Hladík, CSc.

Studenti :

Bc. Miloš Červenka - místopředseda

Jiřina Krestová

Bc. Radek Fiala

Bc. Jan Novák

Bc. Eva Fuchsová

Jan Vašat

Disciplinární komise

předseda komise : JUDr. Stanislava Zinčenková
členové komise : PaedDr. Vladimír Šik
Ing. Oldřich Jetmar
Bc. Jana Lokšanová 1.roč. mag.
Petr Král 3.roč.

D. Tajemník

Ing. Dagmar Kubišová

4. Vzdělávací činnost

4.1 Studijní programy a obory prezenčního, kombinovaného studia, v členění na bakalářské, magisterské a doktorské

Studijní program :

Ekonomika a management B6208

Ekonomika a management N6208

Hospodářská politika a správa B6202
(v roce 2005 akreditováno, dosud nerealizováno)

Sociální politika a sociální práce B6731

Studijní obor :

Podniková ekonomika a management
6208R086

(prezenční a kombinovaná forma)

Podniková ekonomika a management
6208T086

(prezenční forma)

Regionální rozvoj
6202R040

(prezenční a kombinovaná forma)

Sociální práce

6731R012

(prezenční a kombinovaná forma)

4.2 Studijní programy Všeobecně vzdělávacích škol a uskutečňované na Vyšších odborných školách

Fakulta takové studijní programy neuskutečňuje.

4.3 Studijní programy realizované mimo sídlo fakulty

Fakulta takové studijní programy nerealizuje.

4.4 Využití kreditního systému na fakultě, typ kreditního systému

Od akademického roku 2000/2001 byl pro všechny studijní programy zaveden Evropský kreditní systém (ECTS) podporující vzájemnou výměnu studentů se zahraničními univerzitami. Kreditní systém se osvědčil a byl uplatňován i v průběhu roku 2005.

4.5 Programy celoživotního vzdělávání uskutečněné ve školním roce 2004/2005

V rámci akreditovaných studijních programů:

Bakalářské studijní obory (prez. i komb. forma):

Podniková ekonomika a management

max. 4 semestry

Sociální práce

max. 4 semestry

Navazující magisterský studijní obor (prez. forma):

Podniková ekonomika a management

max. 2 semestry

Mimo rámec akreditace:

Rekvalifikační kurz – Asistent v sociální péči	2 semestry
Rekvalifikační kurz – Asistent podnikového manažera	2 semestry
Rekvalifikační kurz Interpersonální komunikační dovednosti	2 semestry
Německý jazyk pro uchazeče o studium na FSE	40 hodin
Anglický jazyk pro uchazeče o studium na FSE	40 hodin
Matematika pro uchazeče o studium na FSE	40 hodin
Vzdělávání pro tělesně postižené	51 hodin

Absolventi mohou využít kredity získané v programu CŽV při řádném studiu na FSE. Absolvované kurzy se jim uznávají podle platného Studijního a zkušebního řádu FSE. Počty účastníků programů CŽV jsou uvedeny v tabulce 1c příloh.

4.6 Zájem o studium na vysoké škole, počty přihlášek, výsledky přijímacího řízení

A. BAKALÁŘSKÉ STUDIUM

Prezenční studium	Přihlášeno:	Přijato:
Obor: Podniková ekonomika a management	897	511
Obor: Sociální práce	544	108
Celkem prezenční bakalářské studium:	1441	619
Kombinované studium	Přihlášeno:	Přijato:
Obor: Podniková ekonomika a management	450	227
Obor: Sociální práce	436	87
Celkem kombinované bakalářské studium:	886	314
Celkem kombinované a prezenční bakalářské stud.:	Přihlášeno:	Přijato:
	2327	933

B. MAGISTERSKÉ STUDIUM

Prezenční studium	Přihlášeno:	Přijato:
Obor: Podniková ekonomika a management	317	69

4.7 Počty studentů bakalářského, magisterského a doktorského SP ke dni 31.12.2005

Studijní program (typ a forma studia) / ročník	1.	2.	3.	4.	5.	6.	cel.
SP Ekonomika a management, bakalář. prezenční	303	239	215	71	5	0	833
SP Ekonomika a management, bakalář. kombinovaná	190	117	120	39	5	0	471
SP Ekonomika a management, bakalář. celkem	493	356	335	110	10	0	1304
SP Ekonomika a management, magister. prezenční	62	60	13	-	-	-	135
SP Ekonomika a management, magister. kombinovaná	-	-	-	-	-	-	-
SP Ekonomika a management, magister. celkem	62	60	13	-	-	-	135
SP Sociální politika a sociální práce, bakalář. prezenční	61	60	52	11	1	-	185
SP Sociální politika a sociální práce, bakalář. kombin.	74	62	63	8	1	-	208
SP Sociální politika a sociální práce, bakalář. celkem	135	122	115	19	2	-	393

Poznámka: 4.,5.r. u bakalářského studia = prodloužené studium + posuny SBZ

6.r. u magisterského studia = prodloužené studium + posuny SZZ

Členění studentů SP Ekonomika a management studijního oboru Podniková ekonomika a management dle zaměření ke dni 31.12.2005

Prezenční forma studia

Zaměření / ročník	1.	2.	3.	4.	5.	cel. 2.-5.
Podniková ekonomika	0	86	78	25	10	192
Podnikové finance	0	84	75	28	3	188
Regionální rozvoj	0	65	62	18	1	146
Celkem na oboru PEM	303	239	215	71	5	526

Poznámka: 1.ročník přijat na obor (nikoliv na zaměření)

Kombinovaná forma studia

Zaměření / ročník	1.	2.	3.	4.	5.	cel.2.-5.
Podniková ekonomika	0	41	49	19	4	113
Podnikové finance	0	40	43	12	1	96
Regionální rozvoj	0	28	28	8	0	64
Celkem na oboru PEM	190	117	120	39	5	273

Poznámka: 1.ročník přijat na obor (nikoliv na zaměření)

Studijní program Sociální politika a sociální práce není členěn na zaměření.

Poznámka: Doktorské studium není na FSE akreditováno.

4.8 Počty zahraničních studentů v jednotlivých SP

Fakult a	Celkem	Podle typu programu				Podle formy studia		
		bakalář .	magister .	mag. navaz .	doktorsk ý	prezenčn í	distančn í	kombinovan é
FSE	11	10	0	1	0	8	0	3

4.9 Počty absolventů bakalářského, magisterského a doktorského SP včetně zahraničních studentů

SP Ekonomika a management, typ bakalář., prezenční forma	197
SP Ekonomika a management, typ bakalář., kombinovaná forma	64
SP Ekonomika a management, typ bakalář., celkem	261
SP Ekonomika a management, typ magister., prezenční forma	54
SP Ekonomika a management, typ magister., kombinovaná forma	-
SP Ekonomika a management, typ magister., celkem	54
SP Sociální politika a sociální práce, typ bakalář., prezenční forma	41
SP Sociální politika a sociální práce, typ bakalář., kombinovaná forma	38
SP Sociální politika a sociální práce, typ bakalář., celkem	79

4.10 Inovace již uskutečňovaných studijních programů

Stávající studijní programy nedoznaly v r. 2005 žádných zásadních změn. Pokračovaly však práce na „osamostatnění“ stávajících zaměření SP Ekonomika a management v rámci oboru Podniková ekonomika a management (regionální rozvoj, podnikové finance) jako samostatných oborů. Inovace tohoto charakteru byly úspěšné, oba obory se podařilo akreditovat pro příští akademický rok a lze tak očekávat odklon od štěpení oboru Podniková ekonomika a management do jednotlivých zaměření (3. semestr), která jsou již dnes reprezentována samostatnými obory.

4.11 Nové bakalářské, magisterské a doktorské SP v členění nově zahájené, připravené (akreditované, ale neučí se) a připravované (neakreditované)

Podařilo se akreditovat dva studijní obory v rámci studijního programu Hospodářská politika a správa (Regionální rozvoj) a Ekonomika a management (Finanční management), které budou nabídnuty uchazečům pro akademický rok 2006/2007. Dále pokračují práce na akreditaci bakalářských oborů Obchod a marketing, Management lidských zdrojů a Multikulturní studia a navazujícího magisterského oboru Podnikání v EU (česká + anglická verze). Struktura a zařazení změn shrnuje následující tabulka:

Studijní obor Bc/Mag, P/K		Nově zahájené	Připravené (akreditované)	Připravované (neakreditované)
Obchod a marketing	Bc – P,K	X	X	ano
Regionální rozvoj	Bc – P,K	X	ano*	X
Finanční management	Bc – P,K	X	X	ano
Management lidských zdrojů	Bc – P,K	X	X	ano
Multikulturní studia	Bc – P,K	X	X	ano
Podnikání v EU (v AJ)	Mag -P	X	X	ano
Doktorské studium		X	X	X

* akreditován dne 20.10.2005

4.12 Nové směry v přípravě pedagogických pracovníků všech stupňů škol

Vzdělávání a kvalifikační růst pedagogických pracovníků FSE pokračoval na úrovni doktorského studia (1 úspěšné zakončení Ph.D. – PhDr. Hana Suchánková, Ph.D.). V rámci kmenového stavu pedagogických pracovníků se nepodařilo v r. 2005 realizovat žádné habilitační a profesorské řízení.

4.13 Hodnocení nabídky studijních oborů s ohledem na uplatnění absolventů na trhu práce

Relativní hodnoty nezaměstnaných z celkového počtu absolventů FSE UJEP nejsou statisticky významné, což potvrzují data získaná z úřadů práce jednotlivých okresů Ústeckého kraje. Vedení fakulty si nicméně uvědomuje konkurenční tlak ze strany ostatních vzdělavatelů v regionu a snaží se diverzifikovat nabídku studia dle indikací trhu práce – viz bod 4.12

4.14 Uplatnění nových forem studia

FSE v roce 2005 neuplatnila žádnou novou formu studia a realizovala všechny akreditované bakalářské obory výlučně v prezenční a kombinované formě (navazující magisterský obor ve formě prezenční).

4.15 Studijní neúspěšnost na fakultě, počty neúspěšných studentů, způsob kontroly průběhu studia a jeho důsledky (kontrola zisku kreditů po semestrech, ročnicích apod.)

Longitudinální data neúspěšnosti studentů na FSE odrážejí studijní dispozice jednotlivých subjektů, schopnost plnění časového harmonogramu studijního plánu a současně úroveň požadavků kontrol studia. Získané hodnoty (viz následující tabulka) demonstrují z těchto pohledů rozdílnost obou forem studia (PS/KS). Vzhledem k možnostem opakovat kontroly studia (zkoušku/zápočet) v jednom kurzu celkem 6x (3 pokusy ve dvou zapsáních) lze se domnívat, že problematika neúspěšnosti je více méně projevem organizačních schopností a disciplíny jednotlivých studentů.

Počty neúspěšných studentů vysoké školy						
Skupiny oborů	Kód skupiny kmen. oborů	Neúspěšní studenti ve stud. programu				Neúspěšní studenti celkem
		bak.	mag.	mag. nav.	dokt.	
společenské vědy, nauky a služby	61,65,67,71- 74	44	0	0		44
ekonomie	62	143	0	5		148
Celkem		187	0	5		192

Bakalářské studium prezenční:

	1.1.-31.12.2004	úbytek za	úbytek za	celkem	
	počet studentů	1.1.-14.7.2005	1.9.-31.12.2005	2005	% neúspěšnost
1.r.	364	5	24	29	8%
2.r.	299	1	25	26	8,7%
3.r.	267	2	9	11	4,1%

4.r. studující 82

5.r. studující 6

Bakalářské studium kombinované

	1.1.-31.12.2004	úbytek za	úbytek za	celkem	
	počet studentů	1.1.-14.7.2005	1.9.-31.12.2005	2005	% neúspěšnost
1.r.	264	11	11	22	8,3%
2.r.	179	1	48	49	27,4%
3.r.	183	0	14	14	7,7%

4.r. studující 47

5.r. studující 6

Magisterské studium prezenční

	1.1.-31.12.2004	úbytek za	úbytek za	celkem	
	počet studentů	1.1.-14.7.2005	1.9.-31.12.2005	2005	% neúspěšnost
1.r.	62	0	2	2	3,2%
2.r.	60	0	2	2	3,3%

3.r. studující 13

Magisterské studium kombinované

Magisterské studium pro kombinovanou formu studia není akreditováno.

4.16 Možnost studia handicapovaných uchazečů

Podmínky minulých let byly zachovány (bezbariérový přístup). Výťah umožňuje handicapovaným studentům přístup do všech prostor. Při sestavování rozvrhu hodin je kladen i zřetel na umístění těchto studentů do vhodných učeben v rámci výuky.

4.17 „Joint degrees“ – studijní programy realizované v rámci mezinárodního konsorcia VŠ

Fakulta nerealizuje studijní programy uvedeného typu, nicméně všechny nabízené programy odpovídají české nomenklatuře a jsou plně kompatibilní s programy EU.

5. Informační a komunikační technologie

5.1 Nově vybudované prvky informační infrastruktury fakulty (sítě, informační a síťové služby, superpočítače, informační zdroje, multimediální učebny, laboratoře s implementací výpočetní techniky)

FSE UJEP v roce 2005 zařídila novou počítačovou učebnu s 16ks PC s LCD ve třetím patře budovy. Do 5 učeben byly pevně ke stropu připevněny dataprojektory a elektrická plátna, která zaručují větší efektivnost při výuce. Na chodbu u vysokoškolského klubu a do studovny byly umístěny kopírovací multimediální stroje umožňující studentům skenování, kopírování a tisknutí pomocí předem zakoupené karty. Fakulta také zakoupila pro jednotlivé katedry 6 notebooků potřebných pro rychlou práci s daty. Bylo zakoupeno digitální video s kamerou pro zaznamenávání pohybu v internetové místnosti v třetím patře.

Celkový počet využívaných PC na FSE UJEP včetně notebooků	171 ks
Z toho k dispozici pro studenty	61 ks

5.2 Rychlost koncových připojení pracovišť vysoké školy na CESNET 2– tzn. „poslední míle“ včetně zapojení do evropských projektů vysokorychlostních sítí a GRIDů

Rychlost připojení FSE UJEP do univerzitní sítě je 1 Gb/s. Rovněž připojení univerzitní sítě do sítě Cesnet je 1Gb/s..

5.3 E-learning, stav a plán rozvoje na FSE

E-learning jako systém není v současnosti na FSE zaveden. V minulých letech bylo na celé UJEP řešeno několik projektů zaměřených na e-learning, výsledkem je několik systémů v různých fázích využití a naplnění. Lze sem zařadit např. projekty řešené v rámci FRVŠ nebo v rámci interních fakultních grantů. Výstupy těchto projektů se již začaly objevovat na www stránkách jednotlivých kateder FSE jako multimediální a interaktivní materiály pro podporu výuky především u kombinované formy studia (katedra matematiky a statistiky), nebo jsou ve fázi před dokončením (katedra financí a účetnictví).

Technické vybavení počítačových učeben bylo počátkem roku 2005 podrobena inventarizaci pro zjištění možnosti testování některého ze systémů e-learningu a jeho následného využití ve školním roce 2005/2006. Jelikož přechod na e-learningový systém je koncepční záležitostí vyžadující mezifakultní (meziústavní) koordinaci, byl koncem roku 2005 v rámci UJEP připraven rozvojový projekt pro posílení a rozvoj e-learningu a jeho celouniverzitní portálové řízení (tento projekt byl počátkem roku 2006 již schválen k realizaci).

Jednotliví pedagogové využívají alespoň individuálně možnost poskytovat studentům informace prostřednictvím vlastních www stránek (fse.ujep.cz/~prijmeni). V rámci těchto stránek jsou studentům operativně sdělovány informace k výuce, ale především mají studenti jejich prostřednictvím přístup k dokumentům (nejčastěji ve formátech .doc, .pdf, .ppt, .xls) a k dalším pomocným materiálům k přednáškám i cvičením.

6. Knihovny, knihovnicko-informační služby

Středisko vědeckých informací UJEP je zapsáno do evidence knihoven Ministerstva kultury ČR podle zákona č. 257/2001 Sb. jako základní knihovna se specializovaným knihovním fondem (evid. č. 3230/2002).

6.1. Doplnování knihovního fondu

Knihovna v roce 2005 získala 2 064 knihovních jednotek -tj. o 458 více než v roce 2004- (z toho 534 VŠKP), knihovní fond tak dle statistiky k 31.12.2005 obsahuje celkem 19 206 knihovních jednotek(z toho 3 865 VŠKP). V tomto roce bylo odebíráno 81 titulů periodik v papírové podobě – tj. o 16 více než v roce 2004 . Na nákup knih a periodik bylo vynaloženo z prostředků SVI cca 300 tis. Kč – jako v roce 2004-. Knihovní fond je doplňován z rozpočtu knihovny, výměnou publikací, dary a z grantových prostředků. V roce 2005 byly zakoupeny z grantů kateder FSE publikace za 160tis. Kč – o 120tis. více než v roce 2004.

6.2. Dostupnost elektronických informačních zdrojů (internet – intranet)

Všichni uživatelé počítačové sítě Univerzity J. E. Purkyně – tedy i uživatelé SVI FSE - měli možnost využívat řadu elektronických informačních zdrojů z programu 1N Informační infrastruktura výzkumu:

1N04033 Informační zdroje pro ekonomický výzkum (DSI Full Campus Solution, EIU ViewsWire)

E. 1N04057 Pokračování licence Literature Online pro akademické instituce

1N04060 Konsorciální zpřístupnění základních uměleckohistorických a teoretických informačních zdrojů pro vizuální umění a architekturu. (Art Full Text, Art Index Retrospective 1929-1984, Grove Art Online)

1N04124 Primární elektronické informační zdroje z oblasti technických a aplikovaných přírodních věd pro vědu a výzkum (Elsevier Science Direct, Kluwer, Springer Link, Wiley Interscience)

1N04129 Databáze EBSCO - zdroj vědeckých informací pro humanitní a společenské obory

1N04144 Multilicence na vstup do Web of Knowledge (přístup do Web of Science a Journal Citation Reports)

1N04186 Multilicence pro zajištění kontinuity přístupu k přírodovědným informačním zdrojům (EnviroNetBase, Environmental Sciences & Pollution Management Database, GeoBase, GeoRef, Knovel)

Další informační zdroje byly zpřístupňovány mimo rámec programu 1N (Oxford Reference Online, Encyclopedia of Education), na univerzitním CD-ROM serveru (Česká národní bibliografie, ASPI aj).

Na webových stránkách FSE zpřístupňuje SVI seznamy vysokoškolských kvalifikačních prací, přírůstky nové literatury, přehledy odebíraných periodik, on-line katalog FSE i ostatních fakultních knihoven UJEP a renomovaných knihoven ČR.

SVI zajišťovalo propagaci elektronických informačních zdrojů na webových stránkách FSE, přepracovalo pro všechny knihovny UJEP manuál k databázi DSI Full Campus Solution. Aktualizaci odkazů k EIZ UJEP z webových stránek UJEP a dále instruktáže pro jejich využívání zajišťovala i pro uživatele SVI knihovna PF UJEP.

Uživatelé mohou v knihovně využívat 3 počítače s přístupem do on-line katalogu SVI TINWEB a 1 počítač s přístupem do on-line katalogu SVI OPAC. Přístup na Internet i Intranet mají čtenáři SVI na 6 počítačích ve studovně a všichni studenti v interentové kavárně a počítačových učebnách, které nejsou součástí SVI.

6.3. Zabezpečení knihovnicko-informačních služeb (tab.)

Knihovna i studovna jsou otevřeny v pracovní dny od 9.00 do 12.00 hod. dopoledne a od 13.00 do 15.00 hod. (16:00) odpoledne; studovna je během výukového období otevřena nonstop od 9:00 hod. do 17:00 hod (19:00).

V roce 2004 bylo evidováno 1 682 registrovaných uživatelů(o 435 více než v roce 2004), z toho 81 uživatelů z veřejnosti (mimo UJEP) a 8 426 absenčních výpůjček (o 339 více než v roce

2004). V rámci meziknihovní výpůjční služby bylo vyžádáno 26 publikací z jiných knihoven (z toho 2 ze zahraničí), 3 publikace byly poskytnuty jiným knihovnám.

6.4. Elektronické služby pro VŠ

- pokračovaly dříve zavedené elektronické služby:
 1. on-line katalog SVI TINWEB, který umožňuje aktuální informaci o stavu fondu i o vlastních výpůjčkách prostřednictvím Internetu;
 2. on-line souborný katalog UJEP TINWEB, který je k vyhledávání nastaven na webu SVI;
 3. pro zájemce o články ze zahraničních časopisů je nabídnuta služba elektronického dodávání dokumentů Virtuální polytechnické knihovny a Národní knihovny;
 4. elektronická pošta - komunikace uživatelů s knihovnou (především pro korespondenci s výpůjčním úsekem) a pro informování o aktualitách (především zaměstnanců FSE);
- nově zpřístupnilo SVI
 1. elektronickou burzu skript pro studenty;
 2. on-line aplikaci Ptejte se knihovny;
 3. on-line formulář na doporučení nákupu publikací do fondu SVI.

6.5. Vzdělávání a výchova uživatelů

Knihovna průběžně poskytuje instruktáže pro zájemce o vyhledávací techniky v katalogu OPAC, TINWEB a JIB.

6.6. Pracovníci – kvalifikační struktura, celoživotní vzdělávání

Knihovna má 3 pracovníce na plný úvazek, z toho 2 s vysokoškolským vzděláním, 1 s SŠ. Na čtvrt úvazku pracuje odborná katalogizátorka, na dohodu o provedení práce správce knihovního systému T Series. Jednotlivé kmenové pracovníce se účastnily odborných seminářů pořádaných Národní knihovnou, Státní technickou knihovnou, Univerzitou Karlovou, Svazem knihovníků a informačních pracovníků. Poměrně často jsou využívány přínosné semináře Severočeské vědecké knihovny.

6.7. Další aktivity, různé (přechod na nový automatizovaný knihovnicko-informační systém, grantová činnost apod.)

V srpnu 2005 byl v rámci údržby proveden upgrade automatizovaného knihovního systému T-series verze 309 na verzi 310. V lednu byl proveden upgrade na konfiguraci client-server, win32 verze, OS Linux, což umožňuje odstranit problémy s rychlostí odezvy a ukládáním záznamů, rozšířit počet pracovních stanic pro čtenáře, zavést další přidané služby (on-line prodlužování a rezervování, e-mailové upomínky...) a v neposlední řadě připravit sjednocení katalogů fakultních knihoven UJEP.

SVI FSE řešilo projekt v hodnotě Kč 220tis. z Programu 1 na podporu rozvoje struktury v rámci Rozvojových programů MŠMT 2005 pod názvem: „Vybudování studovny při FSE, která by službami reagovala na nároky vyplývající ze vstupu ČR do EU a s tím související změnu studijních programů a odborné formování učitelů a studentů Univerzity JEP.“

SVI dokončilo úpravy dat MDT v katalogizačních záznamech tak, aby sjednotilo v této položce katalog SVI FSE se standardem ČR prezentovaným Národní knihovnou Praha. Zahájilo opravu předmětových skupin dle vzoru NK ČR s možností v budoucnu upustit od tezaurů.

SVI se připravovalo na provoz Evropského dokumentačního střediska (od 1.1.2006).

Knihovna se podílela na aktivitách Sdružení knihoven České republiky, Asociace knihoven vysokých škol České republiky a Svazu knihovníků a informačních pracovníků České republiky. V rámci konsorcií na plnotextové zdroje mají uživatelé SVI přístup k 6 500 titulům e-periodik.

7. Výzkum a vývoj

7.1 Oblast výzkumu a vývoje na fakultě

Fakulta sociálně ekonomická zabezpečuje v současné době tři různé studijní programy (Ekonomika a management, Hospodářská politika a správa a Sociální politika a sociální práce); výsledkem je skutečnost, že také v oblasti vědeckovýzkumné můžeme mluvit o výrazně odlišných zaměřeních aktivit našich akademických pracovníků.

Fakulta se také s ohledem na personální možnosti nezabývá základním výzkumem, ale zaměřuje se zejména na konkrétní potřeby a problémy regionu.

V roce 2005 připravily katedry FSE celkem pět vědeckých konferencí s mezinárodní účastí.

Fakulta se také cílevědomě připravuje na rozšíření horizontu jednotlivých výzkumných témat o aspekty evropské integrace a rok 2005 byl tak věnován jednání s pracovníky Evropské komise o možnosti otevření Evropského dokumentačního střediska na fakultě. Jednání bylo úspěšné a středisko zahájilo od ledna 2006 činnost.

7.2 Zaměření výzkumných záměrů

Fakulta se s ohledem na personální možnosti zaměřuje zejména na konkrétní potřeby a problémy regionu. Nicméně pracovníci zejména katedry ekonomie se orientují v souladu se svou specializací ve svých publikacích i na širší a teoretičtější problémy. V rámci UJEP byl řešen interní celouniverzitní výzkumný záměr (řešitel Doc. Radvanovský – PF) o 5 modulech. Dva ze zodpovědných řešitelů za jednotlivé moduly byli z FSE (Doc. Vomáčková, Dr. Šašek).

V oblasti ekonomické byl uzavřen a úspěšně oponován výzkumný záměr FSE na téma „Rozvoj občanské společnosti jako podpůrného fenoménu rozvoje společnosti a regionu“. Garantem tohoto záměru byla Katedra financí a účetnictví, dílčí úlohy zde plnily také další katedry FSE, zejména Katedra ekonomie, Katedra regionálního a lokálního rozvoje a Katedra ekonomiky podniku.

V oblasti sociální se výzkum zaměřil na sociální problémy specifických sociálních skupin (tj. skupin obyvatelstva, vyžadujícího zvláštní péči - nezaměstnanost mladých, postavení romského etnika atd.) a na sociální a sociologické analýzy vzájemné komunikace mezi příhraničními regiony.

7.3 V rámci ČR unikátní pracoviště fakulty pro výzkum a vývoj, jejich vybavení a jejich nejvýznamnější výsledky v r. 2005

Výrazně empirická, analytická povaha výzkumné činnosti fakulty, kde doposud dominuje tématika regionální, přirozeně vede k závěru, že nelze hovořit o nějaké unikátní povaze našich pracovišť, snad s výjimkou faktu, že díky dlouholeté výzkumné orientaci na různorodé ekonomické, sociální a demografické aspekty rozvoje Ústeckého regionu disponuje fakulta řadou analytických informací k této problematice.

7.4 Významná spolupráce ve výzkumu a vývoji se subjekty v ČR

Také v průběhu roku 2005 spolupracovala fakulta s Agenturou regionálního rozvoje Euroregionu Labe při zpracování strategie rozvoje kraje. Probíhala spolupráce se Sociologickým ústavem Akademie věd ČR.

Výrazně se rozšířila spolupráce FSE s Úřadem práce Ústí nad Labem, pokračují rekvalifikační kurzy. Probíhá spolupráce s Okresní hospodářskou komorou participací na projektech souvisejících s řešením nezaměstnanosti.

Některé katedry (KEP, KFÚ, KRLR, KCJ, KMS) průběžně spolupracovaly se státní správou a samosprávou (Magistrát, Úřad práce, Česká policie atd.), zpracovávaly posudky, stanoviska a vyjádření k odborným tématům, otázkám a problémům sociálně ekonomického rozvoje kraje, okresu, města.

7.5 Významná mezinárodní spolupráce ve výzkumu a vývoji

S výjimkou účasti na mezinárodních konferencích naše pracoviště ve výzkumné oblasti se zahraničními partnery nespolečně pracovala.

7.6 Významné projekty výzkumu a vývoje podporované z účelových prostředků státního rozpočtu

V roce 2005 byly současně řešeny 3 granty GAČR. Z návrhů grantů GAČR, které fakulta podala v roce 2005 nebyl žádný přijat. V rámci programu MPSV je řešen projekt „Přeshraniční vlivy působící na místní společenství českého pohraničí“ (řešitel Prof. Ing. František Zich, DrSc.).

Pokračovalo řešení grantů z GAČR na roky 2003-2005 „Ekonomické aspekty rozvoje vzdělanosti v Ústeckém kraji“ (řešitelka Doc. Ing. Helena Vomáčková, CSc.), s rozpočtem pro r. 2005 299 tis.Kč, „Socioekonomický vývoj a regionální politika v Ústeckém kraji v letech 2000 – 2004 (první volební období do krajských orgánů)“ (řešitel RNDr. Miloslav Šašek, CSc.) s rozp. 316 tis.Kč. a „Sociální ekonomika v České republice, její kořeny a perspektivy v komparaci s EU“ (řešitelka Ing. Magdalena Hunčová, PhD.) – s rozpočtem 100 tis.Kč.

7.7 Konkrétní využití institucionální podpory specifického výzkumu

Prostředky byly v souladu se stanovenými pravidly využity zejména na interní granty, na cesty na zahraniční konference a na odměny úspěšným vědeckým pracovníkům.

8. Pracovníci fakulty

8.1 Kvalifikační a věková struktura akademických pracovníků

Věk	Pedagogičtí pracovníci										Vědečtí pracovníci	
	profesoři		docenti		odb. asist.		asistenti		lektori		celkem	ženy
	Cel.	ž	Cel.	ž	Cel.	ž	Cel.	ž	Cel.	ž		
do 29 let	0		0		2	1	1		1	1	0	
30 - 39 let	0		0		14	6	0		0		0	
40 - 49 let	0		1	1	16	8	0		0		0	
50 - 59 let	1	1	5	3	18	6	0		0		0	
60 - 69 let	0		3	1	3	1	0		0		0	
nad 70 let	3		5		2		0		0		0	
Celkem	4	1	14	5	55	22	1	0	1	1	0	0

8.2 Celkový a přepočtený počet akademických i neakademických pracovníků fakulty

Pedagogická A vědecká hodnost	celkový počet	přepočtený počet
Profesor	4	3
Docent	14	7
Odborný asistent	54	44
Asistent	1	1
Lektor	1	1
Vědecký pracovník	0	0
Celkem	74	57
Neakademičtí pracovníci	celkový počet	přepočtený počet
Administrativní	0	0
THP	21	20
Odborní	0	0
Dělničtí	6	6
Odb. řemeslníci	0	0
Celkem	27	26

8.3 Počet pracovníků FSE v hlavním a vedlejších pracovním poměru

Počet interních (HP) a externích pracovníků (VPP)

Pracovníci		Akademičtí pracovníci					
		profesoři	docenti	odb. asist.	asistenti	lektori	celkem
HPP	Evidenční	2	4	42	1	1	50
	Přepočtený	2	4	42	1	1	50
VPP	Evidenční	2	10	13	0	0	25
	Přepočtený	1	4	2	0	0	7
Celkem	Evidenční	4	14	55	1	1	75
	Přepočtený	3	8	44	1	1	57

8.4 Vzdělávání akademických pracovníků FSE

V roce 2005 byli v doktorském studiu tyto pracovníci:

Katedra	Jméno akademického pracovníka	Zahájení studia	Plánovaný rok ukončení	Téma	Škola, univerzita, fakulta
KEK	Ing.Dana Viktorová	2000	2006	Maastrichtská kritéria a konvergenční proces v nových členských zemích EU	VŠE Praha-Fakulta národohospodářská
KEP	Ing.Alena Zábranská	2000	2006	Analýza, nezaměstnanost a možnosti zvyšování zaměstnanosti v Ústeckém kraji	ZFJČU České Budějovice
KEP	Ing.Mgr.Josef Smejkal	1999	2006	Vývoj studentských prekonceptů	FFUK Praha
KFÚ	Ing.Jiří Uhman	2005	2008	Kapitálové trhy	ESF MU Brno
KRLR	Ing.Petr Kačírek	1999	2007	Demografie	PřFUK
KRLR	Ing.Petr Hlaváček	2003	2008	Reg.rozvoj	PřFUK
KSP	Ing.Dita Štyvarová	1998	2006	Andragogika	FFUP Olomouc
KSP	Mgr.Radka Michelová	2005	2010	Veřejná a sociální politika	FSV UK Praha
KSP	PhDr.Petr Balek	1999	2006	Andragogika	FFUP Olomouc
KSP	Mgr.Petr Matoušek	2004	2008	Sociologie	FSVUK Praha
KMS	Mgr.Ondřej Moc	1999	2006	Obecné otázky matematiky a informatiky	Matem.ústav MFF UK Praha
KMS	RNDr.Jana Šimsová	1999	2007	Vědecko-technické výpočty	MFF UK Praha
KMS	RNDr.Marta Žambochová	2005	2010	Statistika	VŠE Praha
KCJ	Mgr.H.Haškovcová-Koutková	2000	2007	Andragogika	UP Olomouc – FF
KCJ	Mgr.Vratislava Postlová	2001	2007	Germanistika	UP Olomouc- FF
KCJ	Mgr.Kateřina Smejkalová	2004	2009	Didaktika NJ	UK Praha - PedF
		2004	2009	Andragogika	UK Praha - FF

Stav k 31.12. 2005: 17 účastí pracovníků FSE v doktorském studiu

8.5 Habilitační a jmenovací řízení na fakultě

FSE není pro uvedená řízení akreditována.

8.6 Stimulace pracovníků v oblasti výzkumu a vývoje

FSE nemá pracovníky, kteří by se zabývali pouze výzkumem, a to ani v kategorii vědeckých pracovníků, ani v kategorii pomocných sil (asistenti, technici apod.). Formou stimulace je udělování odměn, při němž se přihlíží k výsledkům výzkumné aktivity, publikační aktivitě atd. Vedle toho vedení fakulty vypisuje každoročně interní granty pro mladé akademické pracovníky, v jejichž rozpočtu se počítá také s jejich odměněním. V roce 2005 to byly tři granty, v jejichž rámci byly vyplaceny odměny v celkovém rozsahu Kč 15.000.

9. Hodnocení činnosti

9.1 Systém hodnocení kvality vzdělávání na fakultě

Kvalita vzdělávání na FSE je jedním z hlavních úkolů vedení jednotlivých kateder, kterou doplňuje jednou ročně hodnocení pedagogických, badatelsko publikačních a organizačních aktivit ze strany vedení FSE. Je prosazována formou požadavku minimálně doktorského studia ze strany vedení fakulty jako výchozí báze pro kvalitativní růst jednotlivců i celé FSE.

9.2 Výsledky vnitřního a vnějšího hodnocení

Fakulta byla v r. 2005 jako součást UJEP hodnocena v rámci projektu CSVŠ v Praze. Na základě tohoto hodnocení byla jako klíčová zdůrazněna personální otázka – nedostatek kvalifikovaných pedagogů (docenti, profesori) z regionu. Vnitřní hodnocení fakulty probíhá každoročně (v souladu s pracovním řádem a dalšími předpisy UJEP), a to na úrovni jednotlivců a kateder. Kopíruje strukturu vykázaných aktivit se snahou o finanční diverzifikaci jednotlivců tak, aby pasivní jedinci, kteří nepřinášejí fakultě žádnou „přidanou hodnotu“, byli zásadně finančně odlišeni od pracovníků tzv. „žijících“ fakultou.

Vnější hodnocení fakulty se rovněž odráží v zájmu uchazečů o nabízená studia FSE. V tomto ohledu lze označit tendenci zájmu za setrvalou (relativně rychleji roste zájem o kombinovanou formu studia než o prezenční).

9.3 Hodnocení kvality vzdělávací činnosti studenty

Od r. 2004 probíhá hodnocení kvality vzdělávání formou anonymního digitálního vyjadřování studentů prostřednictvím agendy STAG. Tato zatím málo využívaná možnost poskytovat bezprostředně po ukončení semestru impulzy ke zlepšení pedagogické práce formou zpětné vazby naráží na obavy studentů z porušení anonymity a na nedisciplinovanost garantů kurzů při tzv. jejich otvírání (bez otevření nemá student co hodnotit). V r. 2005 došlo pak k nepominutelnému nárůstu tzv. petic studentů ve vztahu k vnímané kvalitě vzdělávacích služeb konkrétních pedagogů.

Kvalitu vzdělávání vyjadřují i výsledky státních závěrečných a státních bakalářských zkoušek. V r. 2005 se přihlásilo ke státním bakalářským zkouškám 336 studentů. Z toho absolvovalo 302 studentů, což je 89,9% úspěšnost. Průměrná známka ze SBZ byla 2,1. Dále v r. 2005 absolvovalo státní závěrečné zkoušky na navazujícím magisterském studiu 48 studentů s průměrnou známkou 1,8. Šest studentů bakalářského a magisterského studia získalo červený diplom.

9.4. Zhodnocení naplňování Dlouhodobého záměru fakulty na léta 2000-2005, SWOT analýza (silné a slabé stránky, příležitosti, rizika)

V oblasti studijní je především nutno konstatovat, že FSE poprvé za dobu své existence zahájila přerod na fakultu víceoborovou. V tomto smyslu jde jistě o pozitivní změnu, neboť by se tak mělo podařit zaujmout širší spektrum uchazečů o studium. Úsilí by se v budoucnu mělo zaměřit na rozšíření nabídky studia v kombinované formě, především na navazující stupeň studia. Daří se zapojovat studenty i pedagogy FSE do výměnných pobytů v rámci programu SOCRATES, ke zvýšení počtu incoming studentů bude však nutno připravit dosud absentující výuku odborných předmětů v anglickém jazyce.

Aktivita jednotlivých kateder FSE (i jednotlivých pracovníků) nelze považovat za vyvážené. Některé katedry např. dlouhodobě organizují i 2x ročně konference či vědecké semináře s publikačními výstupy (KFÚ, KRLR, KSP), jiné katedry se o tuto aktivitu v uplynulých letech vůbec samostatně nepokusily. Některé katedry opakovaně získávají CEPovské granty (KRLR, KFÚ), jiné jsou dlouhodobě neúspěšné. Pokud lze aktivity fakulty směřující k růstu kvality promítnout např. do ukončených doktorských studií či obhájených habilitací kmenových pracovníků FSE v r. 2005, je možno hovořit spíše o pasivitě. Za jednoznačně aktivní lze v r. 2005 označit katedry, které získaly akreditaci nových studijních oborů (KFÚ, KRLR). Z tohoto pohledu je třeba zvážit motivaci kolektivů kateder, které jsou tzv. „tahouny“ na rozdíl od kateder, které se tzv. „vezou“.

9.5 Závěry hodnocení pro další období

Cíle FSE pro další období jsou shrnuty v dokumentu Dlouhodobý záměr na rok 2006-2010. V oblasti vzdělávání, která bude i nadále oblastí prioritní, bude FSE

- rozšiřovat nabídku studijních oborů prvního a druhého stupně;
- u stávajících oborů upravovat jejich obsah tak, aby neustále odpovídal potřebám praxe;
- v rámci druhého stupně umožnit studium v kombinované formě;
- umožnit odborné studium v cizím jazyce;
- usilovat o získání doktorského stupně studia;
- rozvíjet možnosti studia v rámci celoživotních kurzů.

Jednou z priorit tak bude i zavádění moderních metod vzdělávání, především využití e-learningu. Přitom hlavním cílem FSE musí být co nejlepší uplatnitelnost budoucích absolventů v praxi. Nedílnou součástí tohoto úkolu je i možnost zpětné vazby, tedy udržování kontaktů s absolventy. FSE bude nadále rozvíjet možnosti mobility studentů.

Dalším důležitým cílem je zvýšení vědecko-výzkumné úrovně fakulty, v této oblasti má před sebou FSE velmi náročný úkol. Možné způsoby jeho řešení jsou formulovány v následující kapitole o politice fakulty v jejích hlavních činnostech. FSE již v současnosti realizuje jakožto podporu mladých začínajících výzkumníků systém jednoletých interních grantů, které slouží jako jakýsi odrazový můstek k další odborné práci, v této iniciativě bude FSE pokračovat i nadále.

10. Mezinárodní spolupráce ve vzdělávání

10.1 Přímá mezinárodní spolupráce v rámci fakultních smluv

V roce 2005 fakulta uskutečňovala studentské a pedagogické stáže v zahraničí v rámci fakultních smluv programu Erasmus s těmito partnery: Università degli Studi di Trento (Itálie), Università degli Studi di Verona (Itálie), Universidad del País Vasco Bilbao (Španělsko), Akademia Podlaska (Polsko), Uniwersytet Wrocławski (Polsko), Technische Universität Chemnitz (Německo), Süleyman Demirel Üniversitesi Isparta (Turecko), Technische Universität Dresden

(Německo), Prešovská univerzita (Prešov), Humboldt-Universität zu Berlin (Německo), University of Paisley (Skotsko-V.Brinánie), Universiteit Utrecht (Nizozemí), Univerzita Mateja Bela Banská Bystrica (Slovensko), Uniwersytet Szczeciński (Polsko), Evangelische Fachhochschule Dresden (Německo), Fachhochschule Schmalkalden (Německo).

Celkem uzavřeno 19 bilaterálních smluv s 16 univerzitami

10.2 Zapojení do mezinárodních programů

S výjimkou programu SOCRATES nebyla fakulta v roce 2005 zapojena do mezinárodních programů.

10.3 Zahraniční mobility studentů a akademických pracovníků

V roce 2005 vyjelo celkem 45 studentů v rámci programu SOCRATES. Údaje o vyjíždějících akademických pracovnících shrnuje následující tabulka.

Jméno/ u skup. počet	S (student)	Stát, město	Druh výjezdu
	P (pedagog)		
Prof. Ing. Šrein Z., DrSc. PhDr. Hladík R., CSc.	P	Německo, Dresden	jednání o spolupráci
RNDr. Šašek M., CSc.	P	Polsko, Warszawa	konference
RNDr. Šašek M., CSc.	P	Německo, Chemnitz	konference
RNDr. Šašek M., CSc.	P	Německo, Dresden	konference
RNDr. Šašek M., CSc.	P	Slovinsko, Ljubljana	konference
Prof. Ing. Šrein Z., DrSc. Ing. Hunčová M., PhD.	P	Belgie, Brusel	konference
Prof. Ing. Šrein Z., DrSc.	P	Turecko, Isparta	jednání o spolupráci
Prof. Ing. Šrein Z., DrSc.	P	Německo, Chemnitz	konference
Doc. Ing. Vomáčková, H.,	P	Slovensko, B. Bystrica	konference
RNDr. Šašek M., CSc.	P	Skotsko, Paisley	jednání o spolupráci
Ing. Hunčová M., PhD.	P	Itálie, Verona, Trento	konference, jednání o spolupráci
Prof. Ing. Pavlík Z., DrSc.	P	Francie, Tours	mezinárodní kongres
PhDr. Hladík R., CSc.	P	Slovensko, Trenčín	konference
Ing. Hunčová M., PhD.	P	Itálie, Trento	konference
Prof. Ing. Šrein Z., DrSc.	P	Belgie, Brusel	konference
RNDr. Šašek M., CSc.	P	Slovensko, Prešov	konference
RNDr. Šašek M., CSc. Ing. Hlaváček P. Ing. Kačírek P.	P	Polsko, Jelenia Gora, Wroclaw	konference
RNDr. Šašek M., CSc.	P	Polsko, Wroclaw	jednání o spolupráci

11. Činnost fakulty

11.1 Vedení fakulty

Děkan	Prof. Ing. Zdeněk Pavlík, DrSc.
Proděkan pro studium	Doc. Ing. Helena Vomáčková, CSc.
Proděkan pro rozvoj a informatiku	Doc. Ing. Hana Jírová, CSc. od 1.11.2005 - RNDr. Karel Hrach, Ph.D.
Proděkan pro vědu a zahraniční styky	Prof. Ing. Zdeněk Šrein, DrSc.
Tajemník fakulty	Ing. Dagmar Kubišová

11.2 Shrnutí aktivit fakulty

Na FSE bylo v roce 2005 realizováno 7 mezinárodních konferencí či seminářů. Probíhalo řešení grantů poskytovaných GAČR a MPSV, ale i grantů interních. Pracovníci FSE také řešili Rozvojové projekty. V oblasti zvyšování kvalifikace akademických pracovníků lze pozitivně zhodnotit velký počet účastníků v doktorském studiu (17), v jednom případě bylo během roku 2005 studium úspěšně dokončeno. V této souvislosti je nutno zdůraznit, že všichni doktorandi FSE musí své studium absolvovat na jiných VŠ mimo Ústí nad Labem, na UJEP není dosud akreditováno doktorské studium v ekonomickém či příbuzném oboru. Publikační aktivity FSE byly rozsáhlé co do počtu, zastoupeny byly články v recenzovaných časopisech, odborné knihy i příspěvky ve sbornících z mezinárodních konferencí pořádaných v ČR i v zahraničí, nepodařilo se však během roku publikovat v impaktovaných časopisech. V oblasti studia byl během roku 2005 akreditován jeden nový bakalářský studijní obor a dalších pět k akreditaci připraveno (jedna již udělena v únoru 2006). V rámci SVI byly zajištěny podmínky pro otevření Evropského dokumentačního střediska.

12. Další aktivity fakulty

12.1 Významné konference, semináře, výročí

- Květen 2005:** Mezinárodní konference „Supervize v sociální práci a její institucionální souvislosti“
- Červen 2005:** Mezinárodní konference „Socioekonomický vývoj a regionální politika v Ústeckém kraji v letech 2000-2004“
Seminář „Sociální služby“
- Září 2005:** Vědecká mezinárodní konference „Moderní přístupy k výuce cizích jazyků na VŠ“
- Listopad 2005:** Mezinárodní vědecký seminář „Sociální ekonomika a sociální podnik, jejich kořeny a perspektivy“
Česko-polský seminář „Regionální aspekty socioekonomického vývoje“

12.2 Vydavatelská činnost

Fakulta vydala sborník příspěvků z konference „Moderní přístupy k výuce cizích jazyků na VŠ“, sborník příspěvků z mezinárodního semináře „Sociální ekonomika a sociální podnik, jejich kořeny a perspektivy“, dva sborníky studií zpracované v rámci řešení výzkumného projektu „Přeshraniční vlivy působící na místní společenství českého pohraničí“, sborník z mezinárodního semináře „Ekonomické aspekty vzdělanosti v regionálním kontextu III“, sborník „Supervize v sociální práci a její institucionální souvislosti“ a dále „Vybrané kapitoly z ekonomiky a managementu pro zastupitele“. Sborníky „Socioekonomický vývoj a regionální politika v Ústeckém kraji v letech 2000-2004“ a „Regionální aspekty socioekonomického vývoje“ jsou v tisku.

12.3 Jiné nepedagogické aktivity fakulty

Pokračovaly zvýšené aktivity pracovníků fakulty v publikační činnosti v odborných časopisech, v regionálním tisku i při popularizaci práce fakulty. Pracovníci absolvovali celou řadu konferencí a seminářů. Významná byla i spolupráce s podniky a institucemi, státní správou a samosprávou v rámci konzultační a poradenské činnosti, proškolení zaměstnanců a přednáškové činnosti. RNDr. Miloslav Šašek, CSc. se zapojil do projektu EU Enlarge-net, ve kterém jsou zapojeny Sasko, Dolní Slezsko a 3 české regiony. Prof. Šrein se podílel na realizaci projektu EOLE (program vzdělávání o zaměstnaneckém akcionářství), který financuje a spoluorganizuje Evropská komise.

V akademickém roce 2004/ 2005 byly řešeny tyto interní granty:

- Mgr. O. Moc: Statistická zpracování dat o profesním uplatnění absolventů FSE UJEP
Rozpočet: 10 000,- Kč
5 204 11 0003 01
- Ing.Mgr.J.Smejkal: Využití nejmodernějších konstruktivistických vyučovacích přístupů v seminářích PE na FSE UJEP Ústí nad Labem.
Rozpočet: 10 000,- Kč
5 202 11 0003 01
- Ing.J.Uhman: Analýza zájmu a praktických zkušeností s kapitálovým trhem u studentů FSE UJEP a příprava na vytvoření elektronických skript s internetovou aplikací o kapitálových trzích.
Rozpočet: 10 000,-
5 206 11 0002 01

13.Péče o studenty

13.1 Poskytovaná stipendia v roce 2005 na FSE

V prosinci 2005 byla uvolněna částka 500 000,-Kč na mimořádná stipendia a prospěchová stipendia.

Mimořádná stipendia

Komise posuzovala 26 žádostí na mimořádná stipendia, které byly podány v termínu. Dvě žádosti vyřadila pro překročení standardní doby studia žadatelů, dvě žádosti byly vyřazeny pro celkový vysoký příjem rodiny, 22 žadatelům doporučila rozdělit prostředky v celkové výši 276.000,- Kč.

Prospěchová stipendia

Žádosti podaných v termínu a splňující podmínky stipendijního řádu FSE UJEP bylo 25.

Komise schválila částku:

Studenti s Ø 1,00	12 000,-Kč	počet studentů 6
Studenti do Ø 1,2	8 500,-Kč	počet studentů 19
Prospěchová stipendia celkem		233 500,-Kč

Celkem za stipendia 509 500,-Kč

V roce 2005 bylo poskytnuto stipendium od starosty obvodu Ústí nad Labem pro 1 studenta 2. roč. navazujícího studia programu Ekonomika a management se studijních průměrem 1,25 ve výši 10 000,-Kč .

13.2 Informační a poradenská služba

V současné době nejsou tyto služby na FSE zajišťovány. Vysokoškolská poradna je od roku 2002 součástí UJEP.

13.3 Tělovýchovná, sportovní, umělecká a další činnost studentů

Studenti FSE se zapojují do sportovních aktivit organizovaných katedrou TV PF UJEP.

14. Rozvoj fakulty

14.1. Účast státního rozpočtu na financování reprodukce majetku

INV Rozvojový program Prof. Ing. Zdeněk Šrein, DrSc. 44 000,- Kč

14.2 Další investiční aktivity

Investiční prostředky (FRIM) 3 048 213,85 Kč
Čerpání: 990 922,00 Kč
Zůstatek: 2 057 291,85 Kč

14.3. Obnova a údržba objektů

Opravy a údržba budov 807 996,99 Kč
Oprava a údržba vozidla 31 679,26 Kč
Opravy a údržba strojů a zařízení 350 661,50 Kč
Celkem 1 190 337,75 Kč

14.4. Zapojení do projektů Fondu rozvoje vysokých škol

Fakulta nebyla v roce 2005 zapojena do řešení projektů FRVŠ.

14.5 Zapojení do Rozvojových programů

Rozvojové programy	Počet podaných projektů	Počet přijatých projektů	Přidělené fin. prostř. v tis. Kč	
			INV	NIV
Program na podporu přípravy dlouhodobých záměrů vzdělávací, vědecké, výzkumné, vývojové, umělecké a další tvůrčí činnosti veřejných VŠ a jejich součástí	8	8	44	1 206

Prof. Šrein -	Příprava navazujícího magisterského studia oboru Podnikání v EU
Doc. Jírová -	Příprava bakalářského studijního oboru Management lidských zdrojů
Prof. Šrein -	Příprava bakalářského studia obor Obchod a management
Prof. Pavlík -	Příprava bakalářského studia oboru Regionální rozvoj
PhDr. Balek -	Příprava bakalářského studia oboru Multikulturní studia
Ing. Pešek -	Vytváření vzdělávacího programu pro zastupitele územně samosprávných celků
PaedDr. Šik -	Vytvoření multimediální učební pomůcky pro studium Speciální pedagogiky
Prof. Šrein -	Vybudování studovny se službami EU při FSE

14.6. Využití finančních prostředků ze Strukturálních fondů EU

Fakulta nebyla v roce 2005 zapojena do řešení projektů SF EU.

15. Závěr

15.1 Shrnutí podstatných skutečností z jednotlivých kapitol výroční zprávy s explicitním uvedením těch událostí, které fakulta pokládá za významné pro vysoké školství v ČR

Předložená Výroční zpráva za rok 2005 charakterizuje široký záběr různých činností fakulty. Všechny aktivity byly důležité a po podrobném pročtení této Zprávy si čtenář může udělat dobrý obrázek o této činnosti. Zdaleka ne všechny je možno připomenout v závěru.

Největší pozornost byla v roce 2005 věnována přípravě nových oborů. V rámci programu Hospodářská politika a správa byl akreditován obor Regionální rozvoj pro presenční i kombinovanou formu studia a dále připraveny k akreditaci bakalářské obory v presenční i kombinované formě Finanční management (akreditován v březnu 2006), Management lidských zdrojů a Obchod a marketing. Připraven byl také obor navazujícího magisterského studia Podnikání v Evropské unii, který by měl být v budoucnu přeměněn na obor studovaný v anglickém jazyku. V rámci programu sociální politika a sociální práce se připravoval obor Multikulturní studia.

Kromě důrazu na zkvalitnění výuky byla mimořádná pozornost věnována zapojení akademických pracovníků do vědecko-výzkumné činnosti, zvyšování jejich kvalifikace a jejich publikační činnosti. Zde je nutno zmínit podporu, kterou fakulta poskytuje mladým pracovníkům do 30 let věku formou vypisování interních grantů. Významnou akcí v oblasti vědecko-výzkumné činnosti byla příprava výzkumného záměru, na kterém se podílejí téměř všichni akademičtí pracovníci. V případě jeho schválení by to znamenalo, že se posílí spolupráce těchto pracovníků, která zejména mezi jednotlivými katedrami není velká.

V roce 2005 fakulta uspořádala šest mezinárodních konferencí s významnou účastí zahraničních odborníků. Vzhledem k relativně malému počtu pracovníků fakulty je to možno jistě považovat za úspěch. Je ovšem pravdou, že tento úspěch je výsledkem práce pouze tří kateder z devíti. Kromě toho se pracovníci fakulty zúčastnili aktivně řady zahraničních i domácích konferencí.

Také přímá zahraniční spolupráce byla v roce 2005 velmi intenzivní. Existující smlouvy se zahraničními univerzitami jsou využívány k výměně studentů i akademických pracovníků.

Pozornost byla věnována spolupráci s podniky a dalšími institucemi v rámci regionu. Její mnohem intenzivnější formy se připravují pro rok 2006; v roce 2005 se uskutečnila spolupráce zapojením do výzkumných úkolů řešených v rámci města Ústí nad Labem a Ústeckého kraje.

15.2. Zásadní problémy v činnosti fakulty a možnosti jejich řešení

Dlouhodobě přetrvávající slabinou je nedostatek habilitovaných pracovníků na některých katedrách. Zřejmě i s tím souvisí již zmíněná relativní nevyváženost v aktivitách jednotlivých

kateder. V oblasti studia lze pociťovat nedostatek v dosavadní neexistenci navazujícího studia v kombinované formě a studia doktorského. Je proto nutné v budoucnu podnítit aktivitu dosud méně aktivních kateder.

Projednáno a schváleno Akademickým senátem FSE UJEP dne 19. 4. 2006

V Ústí nad Labem dne 12. dubna 2006

Prof. Ing. Zdeněk Pavlík, DrSc.
děkan FSE UJEP

Přílohy:

Tabulka 1a

Počty studijních programů a oborů (k 31.12.2005)

Skupiny oborů	Kód skupiny kmen. oborů	Studijní programy/obory				Celkem st. prog./oborů
		bak.	mag.	mag. nav.	dokt.	
společenské vědy, nauky a služby	61, 65, 67, 71 – 74	1	0	0	0	1
ekonomie	62	2	0	1	0	3
Celkem		3	0	1	0	4

Tabulka 1b

Počty programů CŽV

Skupiny oborů	Kód skupiny kmen. oborů	Programy CŽV v rámci akreditovaných SP		Ostatní	Celkem
		bezplatné	placené		
společenské vědy, nauky a služby	61,65,67,71- 74	0	1	5	6
ekonomie	62	0	2	2	4
Celkem		0	3	7	10

Tabulka 1c

Počty účastníků programů CŽV

Skupiny oborů	Kód skupiny kmen. oborů	Programy CŽV v rámci akreditovaných SP		Ostatní	Celkem
		bezplatné	placené		
společenské vědy, nauky a služby	61,65,67,71- 74		2	48	50
ekonomie	62		7	113	120
Celkem			9	161	170

Tabulka 2a

Počty studentů

Skupiny oborů	Kód skupiny kmen. oborů	Studenti ve studijním programu				Celkem
		bak.	mag.	mag. nav.	dokt.	
společenské vědy, nauky a služby	61, 65, 67, 71 - 74	409	0	0	0	409
ekonomie	62	1353	0	135	0	1488
Celkem		1762	0	135	0	1897

Tabulka 2b

Počty absolventů

Skupiny oborů	Kód skupiny kmen. oborů	Absolventi ve studijním programu				Celkem absolventi
		bak.	mag.	mag. nav.	doktor.	
společenské vědy, nauky a služby	61,65,67,71 - 74	79	0	0		79
ekonomie	62	261	0	54		315
Celkem		340	0	54		394

Tabulka 2c

Počty neúspěšných studentů

Skupiny oborů	Kód skupiny kmen. oborů	Neúspěšní studenti ve stud. programu				Neúspěšní studenti celkem
		bak.	mag.	mag. nav.	dokt.	
společenské vědy, nauky a služby	61,65,67,71-74	44	0	0		44
ekonomie	62	143	0	5		148
Celkem		187	0	5		192

Tabulka 3

Zájem uchazečů o studium

Skupiny oborů	Kód skupiny kmenových oborů	Počet				
		Podaných přihlášek ¹⁾	Přihlášených ²⁾	Přijetí ³⁾	Přijatých ⁴⁾	Zapsaní ⁵⁾
Celkem		2644	2644	1002	1002	727
společenské vědy, nauky a služby	61, 65, 67, 71 až 74	980	980	195	195	145
ekonomie	62	1664	1664	807	807	582

Vysvětlivky:

- 1) Počet všech podaných přihlášek.
- 2) Počet uchazečů o studium. Vyjadřuje počet fyzických osob, ve skupinách oborů jsou zahrnuty vícenásobné přihlášky.
- 3) Počet všech kladně vyřízených přihlášek.
- 4) Počet přijatých uchazečů. Údaj celkem vyjadřuje počet fyzických osob, ve skupinách oborů jsou zahrnuti vícenásobně přijatí.
- 5) Počet přijatých studentů, kteří se zapsali ke studiu.

Tabulka 4

Fakultní knihovna, knihovnicko-informační služby

Přírůstek knihovního fondu za rok 2005	1 546
Knihovní fond celkem	17 142
Počet odebíraných titulů periodik:	
- fyzicky	65
- elektronicky (odhad)	6 500
Otevírací doba za týden ¹⁾ (fyzicky)	35
Počet absenčních výpůjček ²⁾	8 087
Počet uživatelů ³⁾	1 247
Počet studijních míst	40
Počet svazků umístěných ve volném výběru	13 109

- 1) Rozumí se počet otevíracích hodin týdně toho provozu vysokoškolské knihovny, který má nejdelší otevírací dobu. Otevírací doby jednotlivých provozů se nesčítají!
Termínem „fyzicky“ se rozumí osobní návštěva knihovny, nikoli elektronická komunikace.
- 2) Mimo prolongace.
- 3) Uživatel je návštěvník knihovny, který alespoň 1x v daném kalendářním roce využil absenčních služeb knihovny.

Tabulka 5a

Zapojení do řešení projektů podporovaných z účel. prostředků

Kód programu	Název programu podpory výzkumu a vývoje	Počet projektů	Dotace (v tis. Kč)
	GACR	3	715
Celkem		3	715

Tabulka 5b

Zapojení do řešení projektů podporovaných z jiných zdrojů v ČR

Kód programu	Poskytovatel - název projektu podpory výzkumu a vývoje	Počet projektů	Dotace (v tis. Kč)
1J045/05 – DP1	MPSV – „Přeshraniční vlivy působící na místní společenství českého pohraničí“	1	400 (celkem pro r. 2005-07 1 278 tis. Kč)
Celkem		1	400

Tabulka 5c

Zapojení do řešení výzkumných záměrů

Název výzkumného záměru	Přidělené prostředky (v tis. Kč)
Nebyl řešen v r.2005	0
Celkem dotace z veřejných prostředků	0

Tabulka 6

Věková struktura akademických pracovníků

Věk	Pedagogičtí pracovníci										Vědeckí pracovníci	
	profesoři		docenti		odb. asist.		asistenti		lektoři		celkem	ženy
	Cel.	ž	Cel.	ž	Cel.	ž	Cel.	ž	Cel.	ž		
do 29 let	0		0		2	1	1		1	1	0	
30 - 39 let	0		0		14	6	0		0		0	
40 - 49 let	0		1	1	16	8	0		0		0	
50 - 59 let	1	1	5	3	18	6	0		0		0	
60 - 69 let	0		3	1	3	1	0		0		0	
nad 70 let	3		5		2		0		0		0	
Celkem	4	1	14	5	55	22	1	0	1	1	0	0

Tabulka 7

Počet interních (HP) a externích pracovníků (VPP)

Pracovníci		Akademičtí pracovníci					
		profesoři	docenti	odb. asist.	asistenti	lektoři	celkem
HPP	Evidenční	2	4	42	1	1	50
	Přepočtený	2	4	42	1	1	50
VPP	Evidenční	2	10	13	0	0	25
	Přepočtený	1	4	2	0	0	7
Celkem	Evidenční	4	14	55	1	1	75
	Přepočtený	3	8	44	1	1	57

Tabulka 8a

Zapojení v programech mezinárodní spolupráce ve vzdělávání

Program	Socrates						Leonardo da Vinci
	Erasmus	Comenius	Grundtvig	Lingua	Minerva	Arion	
Počet projektů	1	0	0	0	0	0	0
Počet vyslaných studentů	45						
Počet přijatých studentů	10						
Počet vyslaných ak. prac.	6						
Počet přijatých ak. prac.	4						

Tabulka 8b

Zapojení v dalších programech mezinárodní spolupráce

Program	Ceepus	Aktion	Ostatní
Počet projektů	0	0	0
Počet vyslaných studentů			
Počet přijatých studentů			
Počet vyslaných ak. prac.			
Počet přijatých ak. prac.			1 (Nadace Robert Bosch)
Dotace (v tis. Kč)			

Tabulka 8c

Přímá meziuniverzitní spolupráce

Program	Vládní	Přímá meziuniverzitní spolupráce / z toho Rozvojové progr.	
		v Evropě / z toho RP	mimo Evropu / z toho RP
Počet vyslaných studentů	3	0	0
Počet přijatých studentů	0	0	0
Počet vyslaných ak. prac.	0	0	0
Počet přijatých ak. prac.	0	0	0