

Univerzita Jana Evangelisty Purkyně v Ústí nad Labem
Fakulta sociálně ekonomická



Výroční zpráva o činnosti FSE UJEP
za rok 2004

Výroční zpráva o činnosti FSE UJEP v Ústí nad Labem

Zpracovali :

Děkan FSE UJEP Prof. Ing. Zdeněk Pavlík, DrSc.

Proděkanka pro rozvoj a informatiku Doc. Ing. Hana Jírová, CSc.

Obsah:

1. Úvod	3
2. Organizační schéma fakulty, ústavu	4
2.1 Struktura fakulty, ústavu	4
3. Složení orgánů fakulty, ústavu	5
3.1 Akademické a další orgány fakulty, ústavu	5
4. Vzdělávací činnost	6
4.1 Studijní programy (obory) prezenčního, kombinovaného studia, v členění na bakalářské, magisterské a doktorské	6
4.2 Studijní programy garantované VVŠ a uskutečňované na VOŠ	6
4.3 Studijní programy realizované mimo sídlo fakulty, ústavu	6
4.4 Využívání kreditního systému na fakultě, ústavu, typ kreditního systému	7
4.5 Programy celoživotního vzdělávání uskutečňované v daném roce	7
4.6 Zájem o studium na vysoké škole, počty přihlášek, přihlášených výsledky a vyhodnocení přijímacího řízení	7
4.7 Počty studentů bakalářského, magisterského a doktorského SP	8
4.8 Počty zahraničních studentů bakalářského, magisterského a doktorského studijního programu	9
4.9 Počty absolventů bakalářského, magisterského a doktorského SP včetně zahranič. studentů	9
4.10 Inovace již uskutečňovaných studijních programů	9
4.11 Nové bakalářské, magisterské a doktorské SP v členění nově zahájené, připravené (akreditované, ale neučí se) a připravované (neakreditované)	9
4.12 Nové směry v přípravě pedagogických pracovníků všech stupňů škol	10
4.13 Hodnocení nabídky studijních oborů s ohledem na uplatnění absolventů na trhu práce	10
4.14 Studijní neúspěšnost na fakultě, ústavu počty neúspěšných studentů	10
4.15 Možnost studia handicapovaných uchazečů	11
5. Informační a komunikační technologie	11
5.1 Nově vybudované prvky informační infrastruktury fakulty, ústavu (sítě, informační a síťové služby, superpočítače, informační zdroje, multimediální učebny, laboratoře s implementací výpočetní techniky)	11
5.2 Rychlost koncových připojení pracovišť na CESNET 2 - tzv. „poslední míle“, včetně zapojení do evropských projektů vysokorychlostních sítí a GRIDů	11
5.3 E-learning, stav a plán rozvoje	11
6. C. Knihovny, knihovnicko-informační služby	11
6.1 Doplnování knihovního fondu	11
6.2 Dostupnost elektronických informačních zdrojů (internet - intranet)	12
6.3 Zabezpečení knihovnicko-informačních služeb	12
6.4 Elektronické služby pro VŠ	12
6.5 Vzdělávání a výchova uživatelů	13

6.6	Pracovníci - kvalifikační struktura, celoživotní vzdělávání	13
6.7	Další aktivity, různé (přechod na automatizovaný knihovnicko - inform. systém, grantová činnost apod.)	13
7.	Výzkum a vývoj	14
7.1	Oblasti výzkumu a vývoje, na které se fakulta, ústav zaměřuje	14
7.2	Zaměření výzkumných záměrů	14
7.3	V rámci ČR unikátní pracoviště fakulty, ústavu pro výzkum a vývoj, jejich vybavení a jejich nejvýznamnější výsledky v r. 2004	14
7.4	Významná spolupráce ve výzkumu a vývoji se subjekty v ČR	15
7.5	Významná mezinárodní spolupráce ve výzkumu a vývoji	15
7.6	Významné projekty výzkumu a vývoje podporované z účelových prostředků státního rozpočtu	15
7.7	Konkrétní využití institucionální podpory specifického výzkumu	16
7.8	Umělecká činnost	16
8.	Pracovníci fakulty, ústavu	16
8.1	Kvalifikační a věková struktura akademických pracovníků	16
8.2	Celkový a přepočtený počet akademických pracovníků	16
8.3	Počet pracovníků v hlavním a vedlejším pracovním poměru	16
8.4	Vzdělávání akademických pracovníků	17
8.5	Habilitační a jmenovací řízení	19
9	Hodnocení činnosti	19
9.1	Systém hodnocení kvality vzdělávání	19
9.2	Výsledky vnitřního a vnějšího hodnocení	19
9.3	Hodnocení kvality vzdělávací činnosti studenty	19
10.	Mezinárodní spolupráce ve vzdělávání	20
10.1	Přímá mezinárodní spolupráce v rámci fakultních, ústavních smluv	20
10.2	Zapojení do mezinárodních programů	20
10.3	Zahraniční mobility studentů a akademických pracovníků	20
11.	Činnost dalších součástí fakulty, ústavu	21
12	Další aktivity fakulty, ústavu	21
12.1	Významné konference, semináře, výročí, koncertní vystoupení	21
12.2	Vydavatelská činnost	21
12.3	Jiné nepedagogické aktivity	21
13.	Péče o studenty	22
13.1	Poskytovaná stipendia	22
13.2	Informační a poradenské služby	23
13.3	Tělovýchovná, sportovní, umělecká a další činnost studentů	23
14.	Rozvoj fakulty, ústavu	23
14.1	Účast státního rozpočtu na financování reprodukce majetku	23
14.2	Další investiční aktivity	23
14.3	Obnova a údržba objektů	23
14.4	Zapojení do projektů FRVŠ	23
14.5	Zapojení do transformačních a rozvojových programů	23
15.	D. Závěr	24
	Příloha	25-34

1. Úvod

Fakulta sociálně ekonomická UJEP je jediná veřejná fakulta se zaměřením na ekonomická a sociální studia v Ústeckém kraji. Byla zřízena v roce 1991. Jejím hlavní posláním je příprava kvalifikovaných odborníků, bakalářů a inženýrů. V rámci programu Ekonomika a management je v bakalářském i navazujícím magisterském studiu nabízen studentům obor podniková ekonomika a management a v rámci programu Sociální politika a sociální práce nabízen obor bakalářského studia sociální práce.

Evaluace studijního oboru sociální práce proběhla v roce 2001 a tento obor byl akreditován na 6 let. Ekonomické obory bakalářského i navazujícího stupně byly akreditovány v říjnu 2002 na dobu 4 let. Kromě akreditovaných oborů bylo v rámci celoživotního vzdělávání uskutečněno několik rekvalifikačních kursů (asistent v sociální péči, asistent podnikového manažera) a dále kursy pro uchazeče o studium (německý a anglický jazyk, matematika). Stejný charakter měl vzdělávací program pro vedoucí úředníky veřejné správy a vedoucí územně samosprávných celků, vzdělávání pro tělesně postižené a vzdělávání managementu samosprávy.

V minulém roce se dále rozšířily možnosti přístupu studentů k výpočetní technice a k internetu. Nebylo sice možné z technických a kapacitních důvodů zachovat přístup k počítačům celých 24 hodin (budova se ve 22 hod zavírá a není zajištěna noční služba), ale rozšířil se počet učeben vybavených počítači a zvětšil se i počet PC.

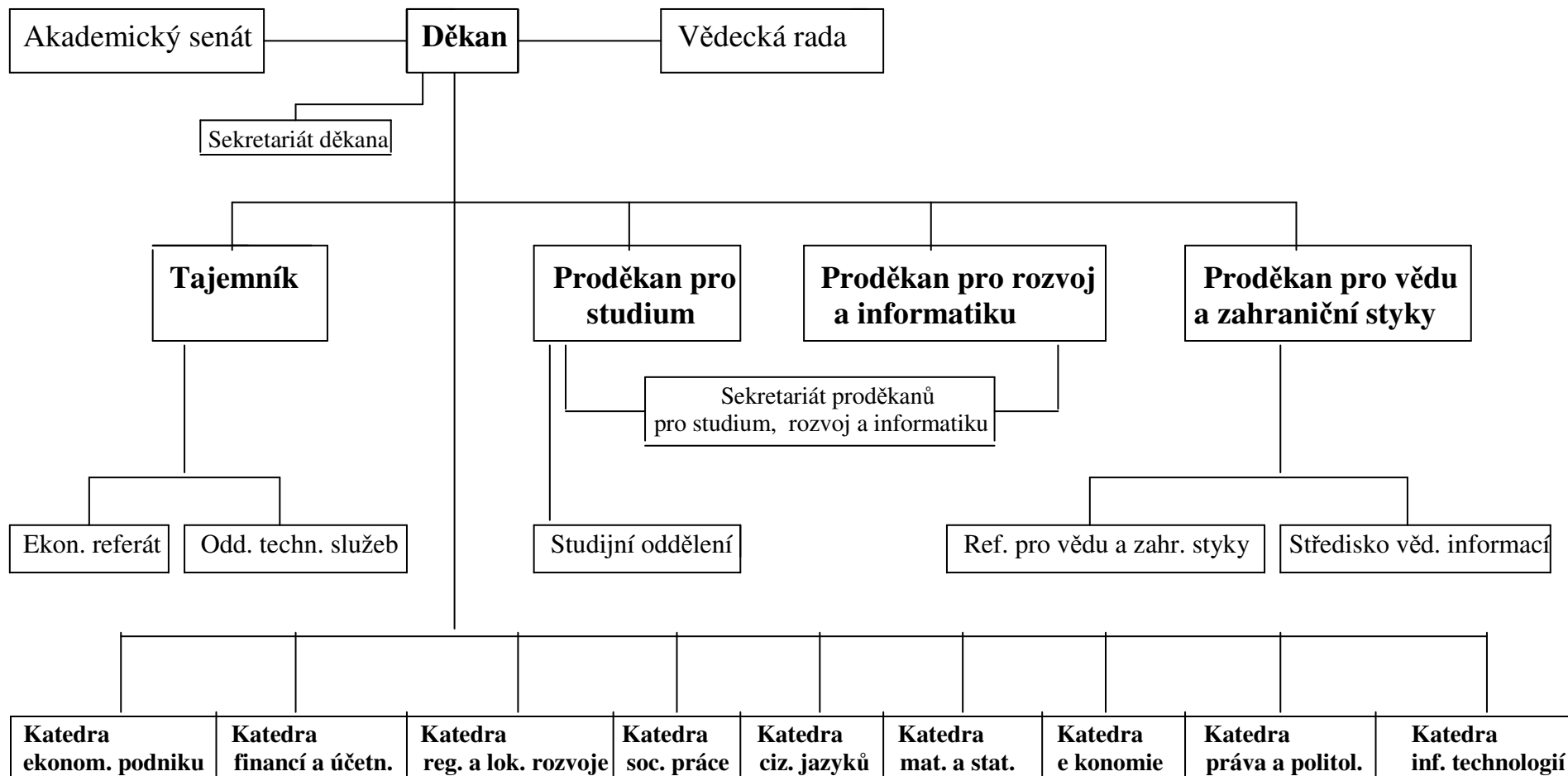
V minulém roce byla věnována mimořádná pozornost hodnocení kvality výuky a výzkumu akademických pracovníků. Po předběžném vyzkoušení použitých kritérií budou výsledky využity při další denivelizaci a hmotné zainteresovanosti pracovníků.

Zájem o studium na fakultě je stále mimořádný. Předpokládáme jeho další zvýšení po úspěšné akreditaci nových studijních oborů. Prozatím absolventi fakulty nemají problémy se svým uplatněním v praxi.

Zároveň jsme již v minulém roce věnovali mimořádnou pozornost přípravě reakreditace existujících oborů na fakultě, podnikové ekonomice a managementu a sociální práci. Jedná se o inovaci sylabů, literatury i zavedení některých nových předmětů.

V minulém roce pokračovala spolupráce s orgány státní správy regionu i s orgány samosprávy a ostatními ekonomickými a společenskými subjekty.

2. Organizační schéma FSE UJEP v Ústí nad Labem



3. Složení orgánů FSE

A. Děkan

Prof. Ing. Zdeněk Pavlík, DrSc.

B. Vědecká rada

Předseda:

Prof. Ing. Zdeněk Pavlík, DrSc.

děkan FSE UJEP

Interní členové:

Doc. Ing. Helena Vomáčková, CSc.

proděkanka pro studium

Prof. Ing. Zdeněk Šrein, DrSc.

proděkan pro vědu a zahraniční vztahy, vědu a edici

RNDr. Miloslav Šašek, CSc.

vedoucí katedry Regionálního a lokálního rozvoje

Ing. Pavel Pešek, CSc.

vedoucí katedry Ekonomiky podniku

PhDr. Petr Balek

vedoucí katedry Sociální práce

Externí členové:

Prof. RNDr. Martin Hampl, DrSc.

PřF UK Praha

Doc. Ing. Ivan Jáč, CSc.

HF TU Liberec

Prof. RNDr. Jan Kopka, CSc.

PF UJEP Ústí nad Labem

Doc. PhDr. Petr Matějů, CSc.

SÚ AV ČR

Prof. Martin Myant

UNI Paisley

Doc. Ing. Iva Ritschelová, CSc.

prorektorka UJEP

Prof. Dr. Hab. Danuta Strahl

Fakulta reg. ekonom., Jelenia Gora

Ing. Pavel Tošovský

zástupce hejtmana Ústeckého kraje

Prof. Dr. Wolfgang Uhr

Technická univerzita Drážďany

Doc. RNDr. Milan Viturka, CSc.

ESF MU Brno

Celkový počet členů vědecké rady:

16

Podíl externích členů ke všem členům vědecké rady:

62,5 %

E. Akademický senát

Akademičtí pracovníci :

PhDr. René Hladík, CSc. – předseda

Ing. Oldřich Jetmar

Ing. Petr Kačírek

Mgr. Ondřej Moc

Ing. Václav Novotný, CSc.

Ing. Mgr. Josef Smejkal

Studenti :

Bc. Miroslav Duda - místopředseda

Radek Fiala

Tomáš Hořejší

Jana Lokšanová

Kateřina Prokopová

Jan Sedláček

Od prosince 2005 je zvolen nový Akademický senát FSE ve složení:

Akademičtí pracovníci :

JUDr. Mgr. Jaroslav Grinc, Ph.D. - předseda

PhDr. Petr Balek

Ing. Oldřich Jetmar

Mgr. Ondřej Moc

Ing. Václav Novotný, CSc.

PhDr. René Hladík, CSc.

Studenti :

Bc. Miloš Červenka - místopředseda

Jiřina Krestová

Bc. Radek Fiala

Bc. Jan Novák

Eva Rosenauerová

Jan Vašat

Disciplinární komise

předseda komise : JUDr. Stanislava Zinčenková

členové komise : PaedDr. Vladimír Šik

Ing. Oldřich Jetmar

Jana Lokšanová 3.roč.

Petr Král 3.roč.

F. Tajemník

Od 1.8.2004 - Ing. Dagmar Kubišová (do té doby – byl pověřen funkcí tajemníka Radovan Loder).

4. Vzdělávací činnost

4.1 Studijní programy a obory prezenčního, kombinovaného studia, v členění na bakalářské, magisterské a doktorské

Studijní program :

Ekonomika a management B6208

Ekonomika a management N6208

Sociální politika a sociální práce B6731

Studijní obor :

Podniková ekonomika a management
6208R086

(prezenční a kombinovaná forma)

Podniková ekonomika a management
6208T086

(prezenční forma)

Sociální práce

6731R012

(prezenční a kombinovaná forma)

4.2 Studijní programy Všeobecně vzdělávacích škol a uskutečňované na Vyšších odborných školách

Naše fakulta takové studijní programy neuskutečňuje.

4.3 Studijní programy realizované mimo sídlo fakulty

Naše fakulta takové studijní programy nerealizuje.

4.4 Využití kreditního systému na fakultě, typ kreditního systému

Od akademického roku 2000/2001 byl pro všechny studijní programy zaveden Evropský kreditní systém (ECTS) podporující vzájemnou výměnu studentů se zahraničními univerzitami. Kreditní systém se osvědčil a byl uplatňován i v průběhu roku 2004.

4.5 Programy celoživotního vzdělávání uskutečněné ve školním roce 2003/2004

V rámci akreditace:

Podniková ekonomika a management	max.	4 semestry
Sociální práce	max.	4 semestry

Mimo rámec akreditace:

Rekvalifikační kurz – Asistent v sociální péči		2 semestry
Rekvalifikační kurz – Asistent podnikového manažera		2 semestry
Německý jazyk pro uchazeče o studium na FSE		2 měsíce
Anglický jazyk pro uchazeče o studium na FSE		2 měsíce
Matematika pro uchazeče o studium na FSE		2 měsíce
Vzdělávací program pro vedoucí úředníky veřejné správy a vedoucí úřadů územně samosprávných celků		48 hodin
Vzdělávání pro tělesně postižené		51 hodin
Vzdělávání managementu samosprávy		24 hodin

4.6 Zájem o studium na vysoké škole, počty přihlášek, výsledky přijímacího řízení

A. BAKALÁŘSKÉ STUDIUM

Prezenční studium	Přihlášeno:	Přijato:
Obor: Podniková ekonomika a management	1048	502
Obor: Sociální práce	594	97
Celkem prezenční bakalářské studium:	1642	599
Kombinované studium	Přihlášeno:	Přijato:
Obor: Podniková ekonomika a management	439	193
Obor: Sociální práce	488	93
Celkem kombinované bakalářské studium:	927	286
Celkem kombinované a prezenční bakalářské stud.:	Přihlášeno:	Přijato:
	2569	885

B. MAGISTERSKÉ STUDIUM

Prezenční studium	Přihlášeno:	Přijato:
Obor: Podniková ekonomika a management	134	76

4.7 Počty studentů bakalářského, magisterského a doktorského SP ke dni 31.12.2004

Studijní program (typ a forma studia) / ročník	1.	2.	3.	4.	5.	6.	cel.
SP Ekonomika a management, bakalář. prezenční	274	231	227	38	13	1	784
SP Ekonomika a management, bakalář. kombinovaná	164	137	82	18	10	1	412
SP Ekonomika a management, bakalář. celkem	438	368	309	56	23	2	1196
SP Ekonomika a management, magister. prezenční	62	56	12	-	-	-	130
SP Ekonomika a management, magister. kombinovaná	-	-	-	-	-	-	-
SP Ekonomika a management, magister. celkem	62	56	12	-	-	-	130
SP Sociální politika a sociální práce, bakalář. prezenční	70	54	46	10	3	-	183
SP Sociální politika a sociální práce, bakalář. kombin.	77	64	35	11	4	-	191
SP Sociální politika a sociální práce, bakalář. celkem	147	118	81	21	7	-	374

Poznámka: 4.,5.r. u bakalářského studia = prodloužené studium + posuny SBZ

6.r. u magisterského studia = prodloužené studium + posuny SZZ

Členění studentů SP Ekonomika a management studijního oboru Podniková ekonomika a management dle zaměření ke dni 31.12.2004

Prezenční forma studia

Zaměření / ročník	1.	2.	3.	4.	5.	cel. 2.-5.
Podniková ekonomika	0	0	96	13	10	119
Podnikové finance	0	0	76	20	3	99
Regionální rozvoj	0	0	55	5	1	61
Celkem na oboru PEM	274	230	227	38	14	509

Poznámka: 1.ročník přijat na obor (nikoliv na zaměření)

2.r. - k 31.12.2004 nemá přiděleno zaměření

Kombinovaná forma studia

Zaměření / ročník	1.	2.	3.	4.	5.	cel.2.-5.
Podniková ekonomika	0	0	41	14	3	58
Podnikové finance	0	0	24	4	8	36
Regionální rozvoj	0	0	17	0	0	17
Celkem na oboru PEM	168	134	82	18	11	245

Poznámka: 1.ročník přijat na obor (nikoliv na zaměření)

Studijní program Sociální politika a sociální práce není členěn na zaměření.

2.r. - k 31.12.2004 nemá přiděleno zaměření

Poznámka: Doktorské studium není na FSE akreditováno.

4.8 Počty zahraničních studentů v jednotlivých SP

Na FSE nestudoval žádný zahraniční student.

4.9 Počty absolventů bakalářského, magisterského a doktorského SP včetně zahraničních studentů

SP Ekonomika a management, typ bakalář., prezenční forma	138
SP Ekonomika a management, typ bakalář., kombinovaná forma	40
SP Ekonomika a management, typ bakalář., celkem	178
SP Ekonomika a management, typ magister., prezenční forma	58
SP Ekonomika a management, typ magister., kombinovaná forma	-
SP Ekonomika a management, typ magister., celkem	58
SP Sociální politika a sociální práce, typ bakalář., prezenční forma	33
SP Sociální politika a sociální práce, typ bakalář., kombinovaná forma	36
SP Sociální politika a sociální práce, typ bakalář., celkem	69

4.10 Inovace již uskutečňovaných studijních programů

V r. 2004 nedošlo k zásadním inovacím existujících studijních programů. Byly ale zahájeny intenzivní práce na strukturální diverzifikaci a přípravě nových studijních oborů v rámci studijních programů Ekonomika a management, Sociální politika a sociální práce na úrovni bakalářského i magisterského studia. Tyto obory však nebyly v roce 2004 otevřeny. Existující i připravované studijní programy odpovídají české nomenklatuře programů a oborů a jsou plně kompatibilní s programy EU.

4.11 Nové bakalářské, magisterské a doktorské SP v členění nově zahájené, připravené (akreditované, ale neučí se) a připravované (neakreditované)

Přípravy nových studijních oborů v rámci studijních programů Ekonomika a management, Sociální politika a sociální práce překročily horizont r. 2004 a fakulta bude usilovat o jejich akreditaci v příštím kalendářním roce. Struktura a zařazení vyplývají z následující tabulky:

	Akreditované		Připravované k akreditaci			
	nově zahájené	neotevřené	název	prez. forma	komb. forma	
Nové SP	Bc.	X	X	Obchod a marketing	ano	ano
				Finanční management	ano	ano
				Regionální rozvoj	ano	ano
				Management lidských zdrojů	ano	ano
				Multikulturní studia	ano	ano
	Ing.	X	X	Podnikání v EU (v angličtině)	ano	ano
Ph.D.	X	X	X			

4.12 Nové směry v přípravě pedagogických pracovníků všech stupňů škol

Vzdělávání a kvalifikační růst pedagogických pracovníků FSE pokračoval na úrovni doktorského studia (1 úspěšné zakončení Ph.D.). V rámci kmenového stavu pedagogických pracovníků se nepodařilo v r. 2004 realizovat žádné habilitační a profesorské řízení.

4.13 Hodnocení nabídky studijních oborů s ohledem na uplatnění absolventů na trhu práce

Uplatnění absolventů FSE na trhu práce není dle statistiky úřadů práce jednotlivých okresů Ústeckého kraje problémové. Jak bakaláři obou studijních programů, tak inženýři (tj. ekonomové) se mezi nezaměstnanými vyskytují sporadicky a krátkodobě. Připravované rozšíření nabídky vyučovaných studijních oborů v rámci stávajících studijních programů reflektuje změny na trhu práce z hlediska vstupu ČR do EU.

4.14 Studijní neúspěšnost na fakultě, počty neúspěšných studentů

Bakalářské studium prezenční:

	1.1.-31.12.2004	úbytek za	úbytek za	celkem	
	počet studentů	1.1.-14.7.2004	1.9.-31.12.2004	2004	% neúspěšnost
1.r.	344	17	34	51	14,8%
2.r.	285	1	29	30	10,5%
3.r.	273	2	8	10	3,7%

4.r. studující 48

5.r. studující 16

4.+5.r. bez SBZ 64

Bakalářské studium kombinované

	1.1.-31.12.2004	úbytek za	úbytek za	celkem	
	počet studentů	1.1.-14.7.2004	1.9.-31.12.2004	2004	% neúspěšnost
1.r.	241	8	9	17	7%
2.r.	201	2	31	33	16,4%
3.r.	117	0	10	10	8,5%

4.r. studující 29

5.r. studující 14

4.+5.r. bez SBZ 43

Magisterské studium prezenční

	1.1.-31.12.2004	úbytek za	úbytek za	celkem	
	počet studentů	1.1.-14.7.2004	1.9.-31.12.2004	2004	% neúspěšnost
1.r.	62	0	4	4	6,5%
2.r.	56	0	4	4	7,1%

3.r. studující 12

Magisterské studium kombinované

Magisterské studium pro kombinovanou formu studia není akreditováno.

4.15 Možnost studia handicapovaných uchazečů

Podmínky minulých let byly zachovány (bezbariérový přístup). Výtah umožňuje handicapovaným studentům přístup do všech prostor. Při sestavování rozvrhu hodin je kladen i zřetel na umístování těchto studentů do vhodných učeben v rámci výuky. Nově fakulta řeší zpřístupnění studia pro sluchově postižené studenty.

5. Informační a komunikační technologie

5.1 Nově vybudované prvky informační infrastruktury fakulty (sítě, informační a síťové služby, superpočítače, informační zdroje, multimediální učebny, laboratoře s implementací výpočetní techniky)

FSE UJEP disponuje nově zřízenou počítačovou učebnou v přízemí budovy se 13 ks PC. Nově vytvořená počítačová učebna a stávající učebna byly vybaveny pevně nainstalovanými dataprojektory a elektrickými plátny. Pro studenty byla otevřena druhá internetová místnost ve třetím patře budovy FSE s 12 ks PC .

Celkový počet PC na FSE UJEP	129 ks
Z toho k dispozici pro studenty	48 ks

5.2 Rychlost koncových připojení pracovišť vysoké školy na CESNET 2– tzn. „poslední míle“ včetně zapojení do evropských projektů vysokorychlostních sítí a GRIDů

Rychlost připojení FSE UJEP do univerzitní sítě je 1 Gb/s. Rovněž připojení univerzitní sítě do sítě Cesnet je 1Gb/s.

5.3 E-learning, stav a plán rozvoje na FSE

E-learning jako systém není v současnosti na FSE zaveden. V posledním roce však probíhá univerzitně koordinovaná diskuse o výběru vhodného systému s možností využití zkušeností CCŽV a FŽP, kde již byly takové systémy testovány a kde jsou k dispozici informace o licenčních podmínkách. Zkoumána je i možnost využít bezplatných e-learningových portálů, např. na Cesnetu. Pro rok 2005 je plánováno školení pedagogů k využití e-learningu jako systému při výuce (s důrazem na kombinované studium) a u zkoušek předmětných i přijímacích. Interaktivní prvky e-learningu zatím nebyly použity, využívány jsou pouze pasivní formy prezentací, příkladů, vzorových testů a dalších elektronických studijních materiálů, jež jsou dostupné z fakultního webu nebo z učitelových webů. Prvky e-learningu obsahuje výuka na počítačových učebnách a na učebnách s datovým projektorem (prezenční forma), chystá se její rozšíření na jiné než infromatické kurzy. Technické vybavení počítačových učeben bude počátkem roku 2005 podrobena inventarizaci pro zjištění možnosti testování některého ze systémů e-learningu a jeho následného využití ve školním roce 2005/2006.

6. Knihovny, knihovnicko-informační služby

Středisko vědeckých informací UJEP je zapsáno do evidence knihoven Ministerstva kultury ČR podle zákona č. 257/2001 Sb. jako základní knihovna se specializovaným knihovním fondem (evid. č. 3230/2002).

6.1 Doplnování knihovního fondu (viz tab.)

Knihovna v roce 2004 získala 1546 knihovních jednotek, knihovní fond tak dle statistiky k 31.12.2004 obsahuje celkem 17 142 knihovní jednotky. V tomto roce bylo odebráno 65 titulů periodik v papírové podobě. Na nákup knih a periodik bylo vynaloženo 300 tis. Kč. Knihovní fond je doplňován z rozpočtu knihovny, z grantových prostředků, výměnou publikací a dary.

6.2 Dostupnost elektronických informačních zdrojů (internet - intranet)

Všichni uživatelé počítačové sítě Univerzity J. E. Purkyně – tedy i uživatelé SVI FSE - měli možnost využívat řadu elektronických informačních zdrojů z programu 1N Informační infrastruktura výzkumu:

1N04033 Informační zdroje pro ekonomický výzkum (DSI Full Campus Solution, EIU ViewsWire)

G. 1N04057 Pokračování licence Literature Online pro akademické instituce

1N04060 Konsorciální zpřístupnění základních uměleckohistorických a teoretických informačních zdrojů pro vizuální umění a architekturu. (Art Full Text, Art Index Retrospective 1929-1984, Grove Art Online)

1N04124 Primární elektronické informační zdroje z oblasti technických a aplikovaných přírodních věd pro vědu a výzkum (Elsevier Science Direct, Kluwer, Springer Link, Wiley Interscience)

1N04129 Databáze EBSCO - zdroj vědeckých informací pro humanitní a společenské obory

1N04144 Multilicence na vstup do Web of Knowledge (přístup do Web of Science a Journal Citation Reports)

1N04186 Multilicence pro zajištění kontinuity přístupu k přírodovědným informačním zdrojům (EnviroNetBase, Environmental Sciences & Pollution Management Database, GeoBase, GeoRef, Knovel) Do srpna nebo prosince 2004 pak byly dostupné ještě některé informační zdroje z ukončeného programu LI Informační zdroje pro vědu a výzkum (databáze ProQuest 5000, Periodicals Contents Index, ChemNetBase, Sportdiscus, TourCD, Spolit, Spowis, Ulrich's International Periodicals Directory, Oxford Reference Online). Z prostředků fakulty byla zakoupena a zpřístupněna v intranetu elektronická Encyclopedia of Education.

Na webových stránkách FSE zpřístupňuje SVI seznamy vysokoškolských kvalifikačních prací, přírůstky nové literatury, přehledy odebíraných periodik, on-line katalog FSE i ostatních fakultních knihoven UJEP a renomovaných knihoven ČR. SVI zajišťovalo propagaci elektronických informačních zdrojů na webových stránkách FSE a na nástěnce SVI. Aktualizaci odkazů k EIZ UJEP z webových stránek UJEP a dále instruktáže pro jejich využívání zajišťovala i pro uživatele SVI knihovna PF UJEP.

Uživatelé mohou v knihovně využívat 2 počítače s přístupem do on-line katalogu SVI OPAC a ve studovně 1 počítač s přístupem na Internet a do univerzitní sítě. Přístup na Internet i Intranet mají všichni studenti v internetové kavárně, která není součástí SVI.

6.3 Zabezpečení knihovnicko-informačních služeb (viz tab.A)

Knihovna i studovna jsou otevřeny v pracovní dny od 9.00 do 12.00 hod. dopoledne a od 13.00 do 15.00 hod. (16:00) odpoledne; studovna je během výukového období otevřena nonstop od 9:00 hod. do 17:00 hod (19:00).

V roce 2004 bylo evidováno 1 247 registrovaných uživatelů a 8 087 absenčních výpůjček. V rámci meziknihovní výpůjční služby bylo vyžádáno 15 publikací z jiných knihoven (z toho 1 ze zahraničí), 4 publikace byly poskytnuty jiným knihovnám.

6.4 Elektronické služby pro VŠ

- Jako součást rozvojového projektu *Rozvoj informačních a komunikačních technologií na UJEP* (garant knihovna PF) byl zpřístupněn katalog knihovny online na Internetu, který umožňuje aktuální informaci o stavu fondu i o vlastních výpůjčkách prostřednictvím Intranetu i Internetu
- Knihovna vytváří databázi vlastního elektronického katalogu dokumentů.
- Pro zájemce o články ze zahraničních časopisů je nabídnuta služba elektronického dodávání dokumentů Virtuální polytechnické knihovny a Národní knihovny.

- Elektronická pošta - komunikace uživatelů s knihovnou (především pro korespondenci s výpůjčním úsekem) a pro informování o aktualitách (především zaměstnanců FSE).
- Uživatelé mohou využívat přístup ke shora uvedeným elektronickým informačním zdrojům.

6.5 Vzdělávání a výchova uživatelů

Knihovna se účastnila celostátní akce "Týden knihoven", vyhlášené Svazem knihovníků a informačních pracovníků (4.10. instruktáž pro nové čtenáře knihovny, 5.10. instruktáž k vyhledávání v databázích SVI prakticky, 6. 10. 2004 seminář "Elektronické informační zdroje dostupné na UJEP"- pořádané knihovnou PF, 7.10. využití počítačové sítě UJEP prakticky). Knihovna průběžně poskytuje instruktáže pro zájemce o vyhledávací techniky v katalogu OPAC, TINWEB a JIB. SVI přepracovalo a poskytlo pro všechny knihovny UJEP manuál k databázi DSI Full Campus Solution.

6.6 Pracovníci - kvalifikační struktura, celoživotní vzdělávání

Knihovna má 3 pracovnice na plný úvazek, z toho 2 s vysokoškolským vzděláním, 1 s SŠ. Na čtvrt úvazku pracuje odborná katalogizátorka (SŠ), na dohodu o provedení práce správce knihovního systému T Series (SŠ). Jednotlivé kmenové pracovnice se účastnily odborných seminářů pořádaných Národní knihovnou, Státní technickou knihovnou, Univerzitou Karlovou, Svazem knihovníků a informačních pracovníků. Poměrně často jsou využívány přínosné semináře Severočeské vědecké knihovny.

6.7 Další aktivity, různé (přechod na automatizovaný knihovnicko - informační systém, grantová činnost apod.)

V srpnu 2004 byl v rámci údržby proveden upgrade automatizovaného knihovního systému T-series verze 308 na verzi 309. V prosinci byl zakoupen upgrade na konfiguraci client-server, win32 verze, OS Linux, což umožní odstranit problémy s rychlostí odezvy a ukládáním záznamů, rozšířit počet pracovních stanic pro čtenáře, zavést další přidané služby a v neposlední řadě připravit sjednocení katalogů fakultních knihoven UJEP.

SVI FSE podalo projekt do Programu 1 na podporu rozvoje struktury v rámci Rozvojových programů MŠMT 2005 pod názvem: „Vybudování studovny při FSE, která by službami reagovala na nároky vyplývající ze vstupu ČR do EU a s tím související změnu studijních programů a odborné formování učitelů a studentů Univerzity JEP.“ Ing. Martykánová připravila podklady a byla koordinátorkou připomínek ke Směrnici rektora č. 6/2004 „Zveřejňování vysokoškolských prací na základě licenčních smluv“, která mimo jiné umožní knihovnám UJEP nakládat s VŠKP v souladu s autorským právem.

SVI vydalo v listopadu 2004 značně revidovaný Knihovní řád.

SVI započalo s úpravami dat MDT v katalogizačních záznamech tak, aby sjednotilo v této položce katalog SVI FSE se standardem ČR prezentovaným Národní knihovnou Praha.

Knihovna se podílela na aktivitách Sdružení knihoven České republiky, Asociace knihoven vysokých škol České republiky a Svazu knihovníků a informačních pracovníků České republiky.

Tabulka A

Vysokoškolské knihovny, knihovnicko-informační služby

Přírůstek knihovního fondu za rok 2004	1 546
Knihovní fond celkem	17 142
Počet odebíraných titulů periodik:	
- fyzicky	65
- elektronicky (odhad)	6 500
Otevírací doba za týden ¹ (fyzicky)	35

Počet absenčních výpůjček ²	8 087
Počet uživatelů ³	1 247
Počet studijních míst	40
Počet svazků umístěných ve volném výběru	13 109

1) Rozumí se počet otevíracích hodin týdně toho provozu vysokoškolské knihovny, který má nejdelší otevírací dobu. Otevírací doby jednotlivých provozů se nesčítají!

Termínem „fyzicky“ se rozumí osobní návštěva knihovny, nikoli elektronická komunikace.

2) Včetně prolongace.

3) Uživatel je návštěvník knihovny, který alespoň 1x v daném kalendářním roce využil absenčních služeb knihovny

7. Výzkum a vývoj

7.1 Oblast výzkumu a vývoje na fakultě

Fakulta sociálně ekonomická má z hlediska svého zaměření dva zcela odlišné vědeckovýzkumné směry dané studijními programy „Ekonomika a management“ a „Sociální politika a sociální práce“.

Fakulta se také s ohledem na personální možnosti nezabývá základním výzkumem, ale zaměřuje se zejména na konkrétní potřeby a problémy regionu.

V oblasti ekonomické v průběhu roku 2004 pokračovalo řešení výzkumného záměru FSE na téma „Rozvoj občanské společnosti jako podpůrného fenoménu rozvoje společnosti a regionu“, který se tímto rokem také uzavřel a bude oponován v únoru 2005. Garantem tohoto záměru je Katedra financí a účetnictví, dílčí úlohy zde plnily také další katedry FSE, zejména Katedra ekonomie, Katedra regionálního a lokálního rozvoje a Katedra ekonomiky podniku.

V listopadu roku 2004 proběhla na Univerzitě J.E. Purkyně konference s mezinárodní účastí pod názvem „Konkurenceschopnost regionu – rozvoj lidských zdrojů“.

Na FSE jsou řešeny granty GAČR.

V ekonomické oblasti jde o grant řešitelky Doc. Ing. Heleny Vomáčkové, CSc.(katedra FÚ) „Ekonomické aspekty vzdělanosti v Ústeckém kraji“ a grant řešitele RNDr. Miloslava Šaška, CSc. (katedra RLR) „Socioekonomický vývoj a regionální politika v Ústeckém kraji v letech 2000 – 2004 (první volební období krajských orgánů)“.

V oblasti sociální se výzkum zaměřuje na téma: sociální problémy specifických sociálních skupin (tj. skupin obyvatelstva, vyžadujícího zvláštní péči - nezaměstnanost mladých, postavení romského etnika atd.).

7.2 Zaměření výzkumných záměrů

Studijní program i odborné zaměření učitelů vycházejí ze skutečnosti, že na FSE jsou dva relativně samostatné studijní obory „Ekonomika a management“ a „Sociální politika a sociální práce“. To se také odráží ve skutečnosti, že i vědeckovýzkumná činnost fakulty se větví na zmíněné dva směry. Výzkumný záměr, který fakulta realizuje, má výrazně aplikační, empiricky orientovanou povahu.

7.3 V rámci ČR unikátní pracoviště fakulty pro výzkum a vývoj, jejich vybavení a jejich nejvýznamnější výsledky v r. 2004

Výrazně empirická, analytická povaha výzkumné činnosti fakulty, kde doposud dominuje tematika regionální, přirozeně vede k závěru, že nelze hovořit o nějaké unikátní povaze našich

pracovišť, snad s výjimkou faktu, že díky dlouholeté výzkumné orientaci na různorodé, zejména však demografické aspekty rozvoje Ústeckého regionu disponuje fakulta řadou analytických informací k této problematice.

7.4 Významná spolupráce ve výzkumu a vývoji se subjekty v ČR

Také v průběhu roku 2004 spolupracovala fakulta s Agenturou regionálního rozvoje Euroregionu Labe (ARREL) při zpracování strategie rozvoje kraje. Probíhala spolupráce se Sociologickým ústavem Akademie věd ČR.

Výrazně se zintenzivnila spolupráce FSE s Úřadem práce Ústí nad Labem, pokračují rekvalifikační kurzy. Probíhá spolupráce s Okresní hospodářskou komorou participací na projektech souvisejících s řešením nezaměstnanosti.

Některé katedry (KEP, KFÚ, KRLR, KCJ) průběžně spolupracovaly se státní správou a samosprávou (Magistrát, Úřad práce, Česká policie atd.), zpracovávaly posudky, stanoviska a vyjádření k odborným tématům, otázkám a problémům sociálně ekonomického rozvoje kraje, okresu, města.

7.5 Významná mezinárodní spolupráce ve výzkumu a vývoji

S výjimkou účasti na mezinárodních konferencích naše pracoviště ve výzkumné oblasti se zahraničními partnery nespolečně spolupracovala.

7.6 Významné projekty výzkumu a vývoje podporované z účelových prostředků státního rozpočtu

V roce 2004 byly současně řešeny 2 granty GAČR. Z grantů GAČR podávaných v roce 2004 se zahájením v roce 2005 byl jeden přijat.

Fakulta měla na rok 2004 podáno:

2 přihlášky na FRVŠ

2 přihlášky na GAČR

a v roce 2004 zpracovala návrhy pro granty na rok 2005 takto:

2 přihlášky na FRVŠ

2 přihlášky na GAČR

Druhým rokem byly řešeny granty z GAČR na roky 2003-2005 „Ekonomické aspekty rozvoje vzdělanosti v Ústeckém kraji“ (navrhovatelka Doc. Ing. Helena Vomáčková, CSc.) s rozpočtem 804 tisíc Kč a „Socioekonomický vývoj a regionální politika v Ústeckém kraji v letech 2000 – 2004 (první volební období do krajských orgánů)“ (navrhovatel RNDr. Miloslav Šašek, CSc.) s rozpočtem 910 tisíc Kč.

V roce 2004 byl řešen rozvojový projekt MŠMT ČR, Programu 1 na podporu rozvoje struktury. Cílem bylo zdokonalit vzdělávací program pro vzdělávání vedoucích úředníků veřejné správy a vedoucích úředníků územně samosprávných celků. Řešitel projektu: Ing. Pavel Pešek, CSc.

Rekapitulace grantových aktivit:

Počet všech podaných návrhů na granty v roce 2004 4

Počet všech grantů řešených v roce 2004 na FSE (nově zahájené nebo pokračující z minulého období) 6

Program posílení výzkumu a vývoje na fakultě, hodnocení programu

Program na podporu výzkumu a vývoje na FSE je zaměřen především na podporu získávání CEP, zejména na granty GAČR, které jsou na FSE při přípravě akreditace nejdůležitější. Tyto preference potvrdil získáním dvou grantů GAČR na roky 2003 - 2005. V řešitelských týmech těchto grantů jsou zapojeni i mladší pracovníci FSE, kteří tak získávají cenné zkušenosti pro svou budoucí samostatnou a týmovou práci. Akademičtí pracovníci a studenti fakulty mají přístup

k celé řadě informačních zdrojů, bibliografických, faktografických a plnotextových databází (např. Current Contents Connect, EIFL Direct, ERIC, Journal Citation Reports, KnowEurope apod.).

7.7 Konkrétní využití institucionální podpory specifického výzkumu

Prostředky byly v souladu se stanovenými pravidly využity zejména na interní granty, na cesty na zahraniční konference a na odměny úspěšným vědeckým pracovníkům.

7.8 Umělecká činnosti

Studenti FSE se nevěnují v rámci studia žádné umělecké činnosti.

8. Pracovníci fakulty

8.1 Kvalifikační a věková struktura akademických pracovníků

Věk	Pedagogičtí pracovníci					Vědečtí	celkem
	profesoři	docenti	odborní asist.	asistenti	lektori	pracovníci	
do 29 let	0	0	1	1	1	0	3
30 – 39 let	0	0	11	0	0	0	11
40 – 49 let	0	1	16	0	0	0	17
50 – 59 let	1	5	17	0	0	0	23
60 – 69 let	1	3	1	0	0	0	5
nad 70 let	2	3	2	0	0	0	7

8.2 Celkový a přepočtený počet akademických pracovníků fakulty

Pedagogická a vědecká hodnost	celkový počet	přepočtený počet
Profesor	4	2
Docent	11	7
Odborný asistent	48	41
Asistent	1	1
Lektor	1	1
Vědecký pracovník	0	0
Celkem	65	53

8.3 Počet pracovníků FSE v hlavním a vedlejším pracovním poměru

Pedagogická a vědecká hodnost	Interní pracovníci	Externí pracovníci
Profesor	2	2
Docent	4	7
Odborný asistent	37	11
Asistent	1	0

Lektor	1	0
Celkem	45	20

8.4 Vzdělávání akademických pracovníků FSE

V roce 2004 byli v doktorském studiu tyto pracovníci:

Ing. Dita Štyvarová

Místo (škola) doktorského studium:

kat. SP

UP Olomouc, Filosofická fakulta
katedra andragogiky a sociologie

Obor studia:

Andragogika

Zahájení studia:

1998

Předpoklad ukončení studia:

cca 2005

Mgr. Hana Suchánková

Místo (škola) doktorského studium:

kat. cizích jazyků

PedF UK Praha, katedra rusistiky a lingvodidaktiky

Obor studia:

Pedagogika

Zahájení studia:

1999

Předpoklad ukončení studia:

2005

PaedDr. Vladimír Šik

Místo (škola) doktorského studium:

kat. SP

FF UP Olomouc, kat. sociologie a andragogiky

Obor studia:

Andragogika

Zahájení studia:

1999

Předpoklad ukončení studia:

2005

PhDr. Stanislava Holíková

Místo (škola) doktorského studium:

kat. SP

FF UP Olomouc, kat. sociologie a andragogiky

Obor studia:

Andragogika

Zahájení studia:

1999

Předpoklad ukončení studia:

2005

PhDr. Balek Petr

Místo (škola) doktorského studium:

kat. SP

FF UP Olomouc, kat. sociologie a andragogiky

Obor studia:

Sociologie

Zahájení studia:

1999

Předpoklad ukončení studia:

2005

Mgr. Eva Bártlová

Místo (škola) doktorského studium:

kat. SP

FF UP Olomouc, kat. sociologie a andragogiky

Obor studia:

Andragogika

Zahájení studia:

1999

Předpoklad ukončení studia:

2005

Mgr. Ondřej Moc

Místo (škola) doktorského studium:

kat. MS

MFF UK Praha – Matematický ústav

Obor studia:

M8 Obecné otázky matematiky

Zahájení studia:

1999

Předpoklad ukončení studia:	cca 2005
RNDr. Jana Šimsová	kat. MS
Místo (škola) doktorského studium:	MFF UK Praha
Obor studia:	M11–vědecko-technické výpočty
Zahájení studia:	1999
Předpoklad ukončení studia:	cca 2005
JUDr. Stanislava Zinčenková	kat. P a P
Místo (škola) doktorského studium:	PF UK Praha
Obor studia:	Teoretické právní vědy
Zahájení studia:	1999
Předpoklad ukončení studia:	2005
Mgr. Helena Haškovcová	kat. CJ
Místo (škola) doktorského studium:	FF UP Olomouc, Kat. sociologie a andragogiky
Obor studia:	Andragogika
Zahájení studia:	2000
Předpoklad ukončení studia:	2005
Mgr. Jaroslava Mužíková	kat. SP
Místo (škola) doktorského studium:	FF UP Olomouc, kat. sociologie a andragogiky
Obor studia :	Andragogika
Zahájení studia:	2000
Předpoklad ukončení studia:	2005
Ing. Alena Zábranská	kat. EP
Místo (škola) doktorského studium:	Jihočeská univerzita, Provozně ekonomická fakulta
Obor studia :	Řízení a ekonomika podniku
Zahájení studia:	2000
Předpoklad ukončení studia:	2005
Mgr. Ing. Josef Smejkal	kat. EP
Místo (škola) doktorského studium:	FF UK Praha, kat. pedagogiky
Obor studia :	Pedagogika
Zahájení studia:	1999
Předpoklad ukončení studia:	2005
Mgr. Vratislava Postlová	kat. CJ
Místo (škola) doktorského studium:	FF UP Olomouc, kat. germanistiky a nederlandistiky
Obor studia :	Německý jazyk
Zahájení studia:	2001
Předpoklad ukončení studia:	2006
Ing. Petr Kačírek	kat. RLR
Místo (škola) doktorského studium:	PřF UK Praha, kat. demografie a geodemografie
Obor studia :	Demografie
Zahájení studia:	1999
Předpoklad ukončení studia:	2005

Mgr. Jindřich Krous	kat. IT
Místo (škola) doktorského studium:	PF UK Praha
Obor studia :	Pedagogika
Zahájení studia:	2000
Předpoklad ukončení studia:	2005
Ing. Petr Hlaváček	kat. RLR
Místo (škola) doktorského studium:	PřF UK Praha, kat. demografie a geodemografie
Obor studia :	Demografie
Zahájení studia:	2003
Předpoklad ukončení studia:	2007
Mgr. Kateřina Smejkalová	
Místo (škola) doktorského studium:	FF UK Praha
Obor studia :	Pedagogika – Andragogika
Místo (škola) doktorského studium:	PF UK Praha
Obor studia :	Pedagogika – Didaktika NJ
Zahájení studia:	2004
Předpoklad ukončení studia:	2009
Ing. Petr Ježek, Ph.D.	kat. FÚ
ukončil doktorské studium (Ph.D.)	27.5.2004

Stav k 31.12. 2004 : 18 pracovníků FSE v doktorském studiu

8.5 Habilitační a jmenovací řízení na fakultě

FSE není pro uvedená řízení akreditována

9. Hodnocení činnosti

9.1 Systém hodnocení kvality vzdělávání na fakultě

Hodnocení kvality vzdělávání se na FSE průběžně sleduje a vyhodnocuje z úrovně vedení fakulty a vedení jednotlivých kateder. Do systému hodnocení patří vedle posuzování kvality výuky studenty i hodnocení vzdělávání pedagogů prostřednictvím Metodických návodů pro vykazování publikační činnosti (např. RIV, OBD Pro), Pravidel pro hodnocení vědecké a umělecké činnosti atd. Pedagogové FSE nepodléhají povinnému pedagogickému vzdělávání v rámci svého kvalifikačního růstu. V posledních letech probíhá na FSE realizace interních grantů mladých pedagogů (do 35 let), která zakládá předpoklad k pozdější úspěšnosti při získávání grantů nejvyšší priority, tj. v rámci Centrálně evidovaných projektů (CEP) – v r. 2004 se úspěšně zapojili 3 pedagogové FSE.

9.2 Výsledky vnitřního a vnějšího hodnocení

Od roku 2000 probíhá vnitřní hodnocení fakulty v souladu s novým pracovním řádem a předpisy univerzity. Systém vnitřního hodnocení (autoevaluace), který vychází z podobných metodických přístupů uplatňovaných i při vnějším hodnocení (členění na činnost pedagogickou, badatelskou a organizační), byl v r. 2004 inovován a nově se promítl do osobního ohodnocení jednotlivců. V r. 2004 bylo dále experimentálně provedeno hodnocení pedagogické činnosti všech učitelů FSE dle 5 nastavených kritérií s uvedením pořadí vytíženosti. Vnější hodnocení prostřednictvím uplatnění absolventů FSE na trhu práce je pozitivní, jejich nezaměstnanost je nízká, statisticky nevýznamná.

9.3 Hodnocení kvality vzdělávací činnosti studenty

Systém hodnocení kvality vzdělávání na fakultě byl od r. 2004 rozšířen o anonymní digitální hodnocení výuky studenty. Tento způsob hodnocení nedoznal doposud masovějšího zastoupení mezi studenty FSE, ale očekává se, že v celém komplexu hodnocení přispěje ke zvýšení kvality vzdělávání (impulsy ke zlepšení pedagogické práce formou zpětné vazby obdrží nejen konkrétně pedagog, ale i jeho přímý nadřízený). Kvalitu vzdělávání do značné míry vyjadřují výsledky státních závěrečných a státních bakalářských zkoušek. V r. 2004 se přihlásilo ke státním bakalářským zkouškám 274 studentů. Z toho absolvovalo 253 studentů, což je 92,3% úspěšnost. Průměrná známka ze SBZ byla 1,9. Dále v r. 2004 absolvovalo státní závěrečné zkoušky na navazujícím magisterském studiu 58 studentů s průměrnou známkou 1,7. Devět studentů bakalářského a magisterského studia získalo červený diplom. Tři diplomové práce byly finančně ohodnoceny ČSOB, a. s.

10. Mezinárodní spolupráce ve vzdělávání

10.1 Přímá mezinárodní spolupráce v rámci fakultních smluv

V roce 2004 fakulta uskutečňovala studentské a pedagogické stáže v zahraničí v rámci fakultních smluv programu Erasmus s těmito partnery: Technische Universität Dresden (Německo), Technische Universität Chemnitz (Německo), Università degli Studi di Verona (Itálie), Akademi Podlaska (Polsko), Uniwersytet Wrocławski (Polsko), Humbolt-Universität Berlin (Německo), Universiteit Utrecht (Nizozemí), University of Paisley (Skotsko) a Uniwersytet Szczeciński (Polsko).

10.2 Zapojení do mezinárodních programů

Fakulta nebyla v roce 2004 zapojena do mezinárodních programů.

10.3 Zahraniční mobility studentů a akademických pracovníků

Jméno/ u skup. počet	S (student)	Stát, město	Druh výjezdu
	P (pedagog)		
2.	P	Německo, Berlin, DIW	jednání o spolupráci
Mgr. Bártlová E.	P	Německo, Drážďany	seminář
Ing. Hunčová M., PhD.	P	Maďarsko, Budapešť	konference
RNDr. Šašek M, CSc.	P	Polsko, Wrocław	seminář
RNDr. Šašek M, CSc.	P	UK, Paisley	pracovní pobyt
RNDr. Šašek M., CSc.	P	Polsko, Wrocław	seminář
Doc. Ing. Vomáčková H., CSc.	P	UK, Newqway	studijní cesta
Ing. Ježek P., PhD.	P	Slovensko, Banská Bystrica	konference
RNDr. Šašek M, CSc.	P	UK, Paisley	pracovní pobyt

Ing. Hunčová M., PhD.	P	Francie, Grenoble	letní univerzita
3	P	Polsko, Jelenia Góra	konference
Doc. Ing. Jírová H., CSc.	P	Německo, Berlin	seminář
Ing. Hunčová M., PhD.	P	Polsko, Krakow	konference
RNDr. Šašek M., CSc.	P	Slovensko	konference, ediční rada E+M
Ing. Moravec Ant., PhD.	P	Slovensko, Rajske Teplice	konference
2	P, S	Německo, Lengenfeld	konference
3	P	Německo, Mnichov	konference
2	P	Slovensko, Prešov	konference
Mgr. Michelová R.	P	Německo, Drážďany	seminář
Doc. Ing. Vomáčková H., CSc.	P	Slovensko, Bratislava	konference
Ing. Pešek P., CSc.	P	Lotyšsko, Riga	jednání o spolupráci
Doc. Ing. Vomáčková H., CSc.	P	Německo, Drážďany	konzultace

11. Činnost dalších součástí fakulty

Fakulta sociálně ekonomická nemá žádné další součásti.

12. Další aktivity fakulty

12.1 Významné konference, semináře, výročí

Duben 2004: seminář „Rozvojové a stabilizační programy v regionu - metody výběru a hodnocení“;

Červen 2004: mezinárodní konference „Socioekonomický vývoj a regionální politika v Ústeckém kraji v letech 2000-2004“;

Listopad 2004: mezinárodní konference „Konkurenceschopnost regionu – rozvoj lidských zdrojů“.

12.2 Vydavatelská činnost

Fakulta vydala sborníky z konference „Konkurenceschopnost regionu –rozvoj lidských zdrojů“ (dva svazky) a z konference „Socioekonomický vývoj a regionální politiky v Ústeckém kraji letech 2000-2004“.

12.3 Jiné nepedagogické aktivity fakulty

Pokračovaly zvýšené aktivity pracovníků fakulty v publikační činnosti v odborných časopisech, v regionálním tisku i při popularizaci práce fakulty. Pracovníci absolvovali celou řadu konferencí a seminářů. Významná byla i spolupráce s podniky a institucemi, státní správou a samosprávou v rámci konzultační a poradenské činnosti, proškolení zaměstnanců a přednáškové činnosti. RNDr. Miloslav Šašek, CSc. se zapojil do projektu EU Enlarge-net, ve kterém jsou zapojeny

Sasko, Dolní Slezsko a 3 české regiony. Prof. Šrein se podílel na realizaci projektu EOLE (program vzdělávání o zaměstnaneckém akcionářství), který financuje a spoluorganizuje Evropská komise.

V akademickém roce 2003/ 2004 byly řešeny tyto interní granty:

- Ing. Petr Hlaváček: Mapování rozvojových a zaostávajících oblastí a lokalit Ústecka, rozpočet je 15 000,- Kč
5208 11 0310 01
- Ing. Dita Štyvarová: Vliv seznamovacích účelových kurzů na adaptaci a orientaci studentů 1. ročníku, rozpočet 15 000,- Kč
5205 11 0311 01
- Ing. Petr Kačírek: Časové řady vybraných ukazatelů demografické, sociální a ekonomické statistiky , rozpočet 15 000,- Kč
5208 11 0312 01

13. Péče o studenty

13.1 Poskytovaná stipendia v roce 2004 na FSE

Mimořádná stipendia:

Komise posuzovala 19 žádostí na mimořádná stipendia, které byly podány v termínu. Doporučila rozdělit prostředky takto:

Jana Čermáková (2 r.EM)	10 000
Tomáš Novák (3.r. EM)	15 000
Milan Urbánek (2.r. SP)	10 000
Lenka Heřmánková (2.r. EM)	10 000
Iveta Siebothová (2.r. EM)	15 000
Libor Pacovský (3.r. EM)	10 000
Jan Cepák (2.r. Mag)	12 000
Jaroslava Vorlíčková (1.r. Mag)	15 000
Lukáš Neumann (2.r. EM)	12 000
Marcela Jiráková (3.r. EM)	10 000
Kateřina Kováčová (1.r. Mag)	10 000
Míchal Šaber (2.r. EM)	10 000
Michala Vránová (2.r. EM)	21 000
Karolína Spasovová (2.r. EM)	10 000
Helena Šikolová (3.r. EM)	10 000

Prospěchová stipendia

Počet žádostí podaných v termínu a splňující podmínky stipendijního řádu FSE UJEP bylo 12.

Komise schválila částku:

Studenti s Ø 1,00	12 000,-Kč	počet studentů 5
Studenti do Ø 1,2	8 500,-Kč	počet studentů 7

V roce 2004 bylo poskytnuto stipendium od starosty obvodu Ústí nad Labem pro 1 studenta 3. ročníku bakalářského programu Ekonomika a management se studijních průměrem 1,48 ve výši 10 000,-Kč, 1 studenta 1. roč. navazujícího studia programu Ekonomika a management se studijních průměrem 1,26 ve výši 5 000,-Kč a 1 student obdržel stipendium generálního ředitele

Chemopharmy, a.s. ve výši 5 000,-Kč. Byl to student 1. roč. navazujícího studia programu Ekonomika a management se studijních průměrem 1,16.

13.2. Informační a poradenské služby

V současné době nejsou tyto služby na FSE zajišťovány. Vysokoškolská poradna je od roku 2002 součástí UJEP.

13.3. Tělovýchovná, sportovní, umělecká a další činnost studentů

Studenti FSE se zapojují do sportovních aktivit organizovaných katedrou TV PF UJEP.

14. Rozvoj fakulty

14.1. Účast státního rozpočtu na financování reprodukce majetku

INV Rozvojový program PaedDr. Šik	129 710,00 Kč
-----------------------------------	---------------

14.2 Další investiční aktivity

Investiční prostředky (FRIM)	1 018 516,50 Kč
Čerpání:	253 302,65 Kč
Zůstatek:	765 213,85 Kč

14.3. Obnova a údržba objektů

Opravy a údržba budov	434 591,00 Kč
Oprava a údržba vozidla	42 434,50 Kč
Opravy a udržování strojů a zařízení	538 921,79 Kč
Celkem	1 015 948,15 Kč

Fakulta sociálně ekonomická byla v roce 2004 na hranici vyčíslených vyučovacích a kancelářských prostor, v závěru roku byla uvedena do provozu přednášková aula VIKS.

14.4. Zapojení do projektů Fondu rozvoje vysokých škol (tab.)

Granty FRVŠ řešené v r. 2004	0
Granty FRVŠ podané na r. 2005	2

14.5 Zapojení do transformačních a rozvojových programů

Rozvojové programy pro rok 2004 byly přijaty a rozpracovány (Ing. Pešek, Dr. Šik). Zároveň byly v roce 2004 vypracovány pro rok 2005 nové rozvojové programy, které byly Ministerstvem školství, mládeže a tělovýchovy podle zprávy ze dne 2. 2. 2005 schváleny pro Fakultu sociálně ekonomickou UJEP. Byl podán návrh 8 rozvojových projektů a všechny byly MŠMT schváleny. Jde o projekty:

Prof. Šrein - Příprava navazujícího magisterského studia oboru Podnikání v EU

Doc. Jírová - Příprava bakalářského studijního oboru Management lidských zdrojů

Prof. Šrein - Příprava bakalářského studia obor Obchod a management

Prof. Pavlík - Příprava bakalářského studia oboru Regionální rozvoj

PhDr. Balek - Příprava bakalářského studia oboru Multikulturní studia

Ing. Pešek - Vytváření vzděl. programu pro zastupitele územně samosprávných celků

PaedDr. - Šik Vytvoření multimediální učební pomůcky pro studium Speciální pedagogiky

Prof. Šrein . Vybudování studovny se službami EU při FSE

14. Závěr

Rok 2004 byl věnován zejména předběžné přípravě nových studijních oborů, jejichž akreditace se předpokládá v průběhu roku 2005. Tyto obory se připravují také s ohledem na předpokládanou reakreditaci bakalářského i navazujícího studia oborů podniková ekonomika a management v roce 2006. Jsou to tyto nové obory:

Obchod a marketing

Finanční management

Regionální rozvoj

Management lidských zdrojů

Multikulturní studia

Podnikání v EU

Také v tomto roce probíhalo zpřesnění a aktualizace studijních plánů existujícího bakalářského a navazujícího studia oboru podniková ekonomika a management a bakalářského studia oboru sociální práce. Pozornost byla věnována přípravě výukových pomůcek vybraných předmětů a jejich prezentaci na webových stránkách fakulty. Podstatně se rozšířila kapacita internetových učeben (jedna nová počítačová učebna) a tím možnosti posluchačů v přístupu k počítačům.

Důraz byl kladen na publikační činnost, která by měla být výsledkem řešených grantů a konferencí. V roce 2004 fakulta uspořádala dvě mezinárodní konference s významnou účastí zahraničních odborníků. Kromě toho se pracovníci fakulty zúčastnili aktivně řady zahraničních i domácích konferencí.

Zahraniční spolupráce byla v roce velmi intenzivní. Existující smlouvy se zahraničními univerzitami jsou využívány k výměně studentů i akademických pracovníků. V roce 2004 fakulta uskutečňovala studentské a pedagogické stáže v zahraničí v rámci fakultních smluv programu Erasmus s těmito partnery: Technische Universität Dresden (Německo), Technische Universität Chemnitz (Německo), Università degli Studi di Verona (Itálie), Akademi Podlaska (Polsko), Uniwersytet Wrocławski (Polsko), Humbolt-Universität Berlin (Německo), Universiteit Utrecht (Nizozemí), University of Paisley (Skotsko) a Uniwersytet Szczeciński (Polsko).

Velká pozornost byla věnována zvyšování kvalifikace akademických pracovníků. Jeden pracovník obhájil doktorskou disertační práci (Ph.D.) a jeden nový pracovník s touto kvalifikací nastoupil na fakultu. V roce 2004 odešel z fakulty jeden docent, ale zároveň nastoupili 2 profesori a jedna docentka. Zvyšování kvalifikace ostatních akademických pracovníků bylo v průběhu celého roku důsledně sledováno (předpoklad ukončení, složení zkoušky, stav rozpracování závěrečné práce apod.)

Pozornost byla věnována spolupráci v rámci regionu, a to jednak zapojení do výzkumných úkolů řešených v rámci města Ústí nad Labem, jednak Ústeckého kraje.

Projednáno a schváleno Akademickým senátem FSE UJEP dne 13. dubna 2005

V Ústí nad Labem dne 14.4.2005

Prof. Ing. Zdeněk Pavlík, DrSc.
Děkan FSE UJEP

Příloha:

Tabulka 1a

Počty studijních programů a oborů vysoké školy

Skupiny oborů	Kód skupiny kmen. oborů	Studijní programy / obory				Celkem stud.prog./oborů
		bak.	mag.	mag. navazující	dokt.	
přírodní vědy a nauky	11 až 18					
technické vědy a nauky	21 až 39					
zeměděl.-les. a veter. vědy a nauky	41 až 43					
zdravot., lékař. a farm. vědy a nauky	51 až 53					
společenské vědy, nauky a služby	61,65,67,71-74	1	0	0	0	1
ekonomie	62	1	0	1	0	2
právo, právní a veřejnosprávní činnost	68					
pedagogika, učitelství a sociál. péče	75					
obory z oblasti psychologie	77					
vědy a nauky o kultuře a umění	81,82					
Celkem	11 až 82	2	0	1	0	3

Tabulka 1b

Počty programů celoživotního vzdělávání vysoké školy

Skupiny oborů	Kód skupiny kmen. oborů	Programy CŽV v rámci akreditovaných SP		Ostatní	Celkem
		bezplatné	placené		
přírodní vědy a nauky	11 až 18				
technické vědy a nauky	21 až 39				
zeměděl.-les. a veter. vědy a nauky	41 až 43				
zdravot., lékař. a farm. vědy a nauky	51 až 53				
společenské vědy, nauky a služby	61,65,67,71-74		1	3	4
ekonomie	62		2	3	5
právo, právní a veřejnosprávní činnost	68				
pedagogika, učitelství a sociál. péče	75				
obory z oblasti psychologie	77				
vědy a nauky o kultuře a umění	81,82				
Celkem	11 až 82		3	6	9

Tabulka 1c

Počty účastníků programů celoživotního vzdělávání na vysoké škole					
Skupiny oborů	Kód skupiny kmen. oborů	Programy CŽV v rámci akreditovaných SP		Ostatní	Celkem
		bezplatné	placené		
přírodní vědy a nauky	11 až 18				
technické vědy a nauky	21 až 39				
zeměděl.-les. a veter. vědy a nauky	41 až 43				
zdravot., lékař. a farm. vědy a nauky	51 až 53				
společenské vědy, nauky a služby	61,65,67,71-74		7	90	97
ekonomie	62		4	458	462
právo, právní a veřejnosprávní činnost	68				
pedagogika, učitelství a sociál. péče	75				
obory z oblasti psychologie	77				
vědy a nauky o kultuře a umění	81,82				
Celkem	11 až 82		11	548	559

Tabulka 2a, b, c

Počty studentů vysoké školy						
Skupiny oborů	Kód skupiny kmen. oborů	Studenti ve studijním programu				Celkem studenti
		bak.	mag.	mag. navazující	dokt.	
přírodní vědy a nauky	11 až 18					
technické vědy a nauky	21 až 39					
zeměděl.-les. a veter. vědy a nauky	41 až 43					
zdravot., lékař. a farm. vědy a nauky	51 až 53					
společenské vědy, nauky a služby	61,65,67,71-74	374	0	0	0	374
ekonomie	62	1196	0	130	0	1326
právo, právní a veřejnosprávní činnost	68					
pedagogika, učitelství a sociál. péče	75					
obory z oblasti psychologie	77					
vědy a nauky o kultuře a umění	81,82					
Celkem	11 až 82	1570	0	130	0	1700

Počty absolventů vysoké školy						
Skupiny oborů	Kód skupiny kmen. oborů	Absolventi ve studijním programu				Celkem absolventi
		bak.	mag.	mag. navazující	dokt.	
přírodní vědy a nauky	11 až 18					
technické vědy a nauky	21 až 39					
zeměděl.-les. a veter. vědy a nauky	41 až 43					
zdravot., lékař. a farm. vědy a nauky	51 až 53					
společenské vědy, nauky a služby	61,65,67,71-74	69	0	0	0	69
ekonomie	62	178	0	58	0	236
právo, právní a veřejnosprávní činnost	68					
pedagogika, učitelství a sociál. péče	75					
obory z oblasti psychologie	77					
vědy a nauky o kultuře a umění	81,82					
Celkem	11 až 82	247	0	58	0	305

Počty neúspěšných studentů vysoké školy						
Skupiny oborů	Kód skupiny kmen. oborů	Neúspěšní studenti ve stud. programu				Celkem neúspěšní stud.
		bak.	mag.	mag. navazující	dokt.	
přírodní vědy a nauky	11 až 18					
technické vědy a nauky	21 až 39					
zeměděl.-les. a veter. vědy a nauky	41 až 43					
zdravot., lékař. a farm. vědy a nauky	51 až 53					
společenské vědy, nauky a služby	61,65,67,71-74	44	0	0	0	44
ekonomie	62	129	0	8	0	137
právo, právní a veřejnosprávní činnost	68					
pedagogika, učitelství a sociál. péče	75					
obory z oblasti psychologie	77					
vědy a nauky o kultuře a umění	81,82					
Celkem	11 až 82	173	0	8	0	181

Pozn.: Údaje k 31. 10. zahrnují všechny formy studia a počty studentů včetně cizinců.

Tabulka 3

Zájem uchazečů o studium na vysoké škole

Skupiny oborů	Kód skupiny kmen. oborů	Počet				
		Podaných přihlášek ¹⁾	Přihlášených ²⁾	přijetí ³⁾	přijatých ⁴⁾	zapsaných ⁵⁾
Celkem	11 - 82					
přírodní vědy a nauky	11 až 18					
technické vědy a nauky	21 až 39					
zeměděl.,-les. a veter. vědy a nauky	41 až 43					
zdravot., lékař. a farm. vědy a nauky	51 až 53					
společenské vědy, nauky a služby	61,65,67,71 až 74	1082	1082	190	190	149
Ekonomie	62	1621	1621	771	771	519
právo, právní a veřejnospr. činnost	68					
pedagika, učitelství a sociál. péče	75					
obory z oblasti psychologie	77					
vědy a nauky o kultuře a umění	81,82					

1) Počet všech podaných přihlášek.

2) Počet uchazečů o studium. Vyjadřuje počet fyzických osob, ve skupinách oborů jsou zahrnuty vícenásobné přihlášky.

3) Počet všech kladně vyřízených přihlášek.

4) Počet přijatých uchazečů. Údaj celkem vyjadřuje počet fyzických osob, ve skupinách oborů jsou zahrnuti vícenásobně přijatí.

5) Počet přijatých studentů, kteří se zapsali ke studiu.

Tabulka 4

Vysokoškolské knihovny, knihovnicko-informační služby

Přírůstek knihovního fondu za rok 2004	1 546
Knihovní fond celkem	17 142
Počet odebíraných titulů periodik:	
- fyzicky	65
- elektronicky (odhad)	6 500
Otevírací doba za týden ¹ (fyzicky)	35
Počet absenčních výpůjček ²	8 087
Počet uživatelů ³	1 247
Počet studijních míst	40
Počet svazků umístěných ve volném výběru	13 109

- 1) Rozumí se počet otevíracích hodin týdně toho provozu vysokoškolské knihovny, který má nejdelší otevírací dobu. Otevírací doby jednotlivých provozů se nesčítají!
Termínem „fyzicky“ se rozumí osobní návštěva knihovny, nikoli elektronická komunikace.
- 2) Včetně prolongace.
- 3) Uživatel je návštěvník knihovny, který alespoň 1x v daném kalendářním roce využil absenčních služeb knihovny.

Tabulka 5a, b, c

Zapojení vysoké školy do řešení projektů podporovaných z účelových prostředků

Kód programu	Název programu podpory výzkumu a vývoje	Počet projektů	Dotace (v tis. Kč)
	GACR	2	550
	Výzkumný závěr	1	127
Celkem			

Zapojení vysoké školy do řešení projektů podporovaných z jiných zdrojů v ČR a ze zahraničí

Kód programu	Název programu podpory výzkumu a vývoje	Počet projektů	Dotace (v tis. Kč)
	0	0	0
Celkem		0	0

Zapojení vysoké školy do řešení výzkumných záměrů

Název výzkumného záměru	Přidělené prostředky 2004 (v tis. Kč)
MŠM 135100001	
Rozvoj občanské společnosti jako podpůrného fenoménu rozvoje regionu.	127
Celkem dotace z veřejných prostředků	127

Tabulka 6

Věková struktura akademických pracovníků vysoké školy

Věk	Pedagogičtí pracovníci					Vědečtí pracovníci
	profesoři	docenti	odb. asist.	asistenti	lektori	
do 29 let	0	0	1	1	1	0
30 – 39 let	0	0	11	0	0	0
40 – 49 let	0	1	16	0	0	0
50 – 59 let	1	5	17	0	0	0
60 – 69 let	1	3	1	0	0	0
nad 70 let	2	3	2	0	0	0

Tabulka 7

Počet interních (s hlavním pracovním poměrem) a externích pracovníků vysoké školy

(Fyzické osoby a přepočtené počty)

Pracovníci		Pedagogičtí pracovníci					Vědečtí prac.	Další prac.
		profesoři	docenti	odb. asist.	asistenti	lektori		
interní	Fyzické osoby	2	4	37	1	1	0	0
	Přepočtení	2	4	37	1	1	0	0
externí	Fyzické osoby	2	8	11	0	0	0	0
	Přepočtení	0,4	3,15	5,35	0	0	0	0

Zapojení vysoké školy v programech mezinárodní spolupráce ve vzdělávání

Programy EU pro vzdělávání a přípravu na povolání

Program	Socrates Erasmus	Socrates				Leonardo
		Comenius	Grundtvig	Lingua	Minerva	
Počet projektů	1	0	0	0	0	0
Počet vyslaných studentů	20					
Počet přijatých studentů	0					
Počet vyslaných ak. prac.	3					
Počet přijatých ak. prac.	1					
Dotace (v tis. Kč)						

Ostatní programy

Program	Ceepus	Aktion	Ostatní
Počet projektů	0	0	0
Počet vyslaných studentů			
Počet přijatých studentů			
Počet vyslaných akademických pracovníků			
Počet přijatých akademických pracovníků			
Dotace (v tis. Kč)			

Pozn.: Ve sloupci Ostatní uveďte všechny programy vysoké školy, které není možno jinak zařadit.

Další studijní pobyty v zahraničí

Program	Vládní stipendia	Přímá meziuniverzitní spolupráce	
		v Evropě	mimo Evropu
Počet vyslaných studentů	0	0	
Počet přijatých studentů	0	0	
Počet vyslaných akademických pracovníků	0	0	
Počet přijatých akademických pracovníků	0	0	

Tabulka 9

Ubytování studentů FSE je zabezpečováno prostřednictvím kolejí a menzy v rámci UJEP

Péče o studenty - ubytování, stravování

Vysoká škola:			
Lůžková kapacita kolejí VŠ celková			
Počet lůžek určených k ubytování studentů			
Počet lůžek určených k ubytování zaměstnanců			
Počet lůžek k příležitostnému ubytování hostů školy			
Počet lůžek v pronajatých zařízeních			
Počet podaných žádostí o ubytování v příslušném ak. roku			
Počet kladně vyřízených žádostí o ubytování k 31. 12. 2004			
Výše kolejného v Kč za 1 měsíc podle kategorií	studenti	zaměst.VŠ	ostatní
A - buňkový systém			
B - vícelůžkové pokoje			
C - ostatní			
Výše stravného v Kč za 1 hlavní jídlo	studenti	zaměst. VŠ	ostatní
Počet hlavních jídel vydaných v příslušném ak. roku celkem	Z toho:		
	studenti	zaměst. VŠ	ostatní

Vysoké školy k tabulce přiloží:

- 1) Seznam jednotlivých kolejí s uvedením lůžkové kapacity
- 2) Seznam jednotlivých menz s uvedením maximální možné denní výrobní kapacity jídel

Tabulka 10

**Zapojení vysoké školy v programech
Fondu rozvoje vysokých škol**

Tematický okruh	Počet přijatých projektů	Přidělené fin. prostředky v tis. Kč		
		investiční	neinvestiční	celkem
A	0			
B	0			
C	0			
E	0			
F	0			
G	0			
Celkem	0			

Tabulka 11

**Zapojení vysoké školy v Rozvojových programech
pro veřejné vysoké školy na rok 2004**

Rozvojové programy pro veřejné vysoké školy	Počet podaných projektů	Počet přijatých projektů	Přidělené fin. prostředky v tis. Kč	
			INV	NIV
Program na podporu rozvoje	3	2	0	442
Program na podporu rozvoje internacionalizace	0	0	0	0
CELKEM	3	2	0	442