

Univerzita Jana Evangelisty Purkyně v Ústí nad Labem
Fakulta sociálně ekonomická



Výroční zpráva o činnosti FSE UJEP
za rok 2003

Výroční zpráva o činnosti FSE UJEP v Ústí nad Labem

Zpracovali :

Děkan Doc. Ing. Zdeněk Štěpánek, CSc.

Proděkan pro rozvoj a informatiku Ing. Pavel Pešek, CSc.

1. Úvod

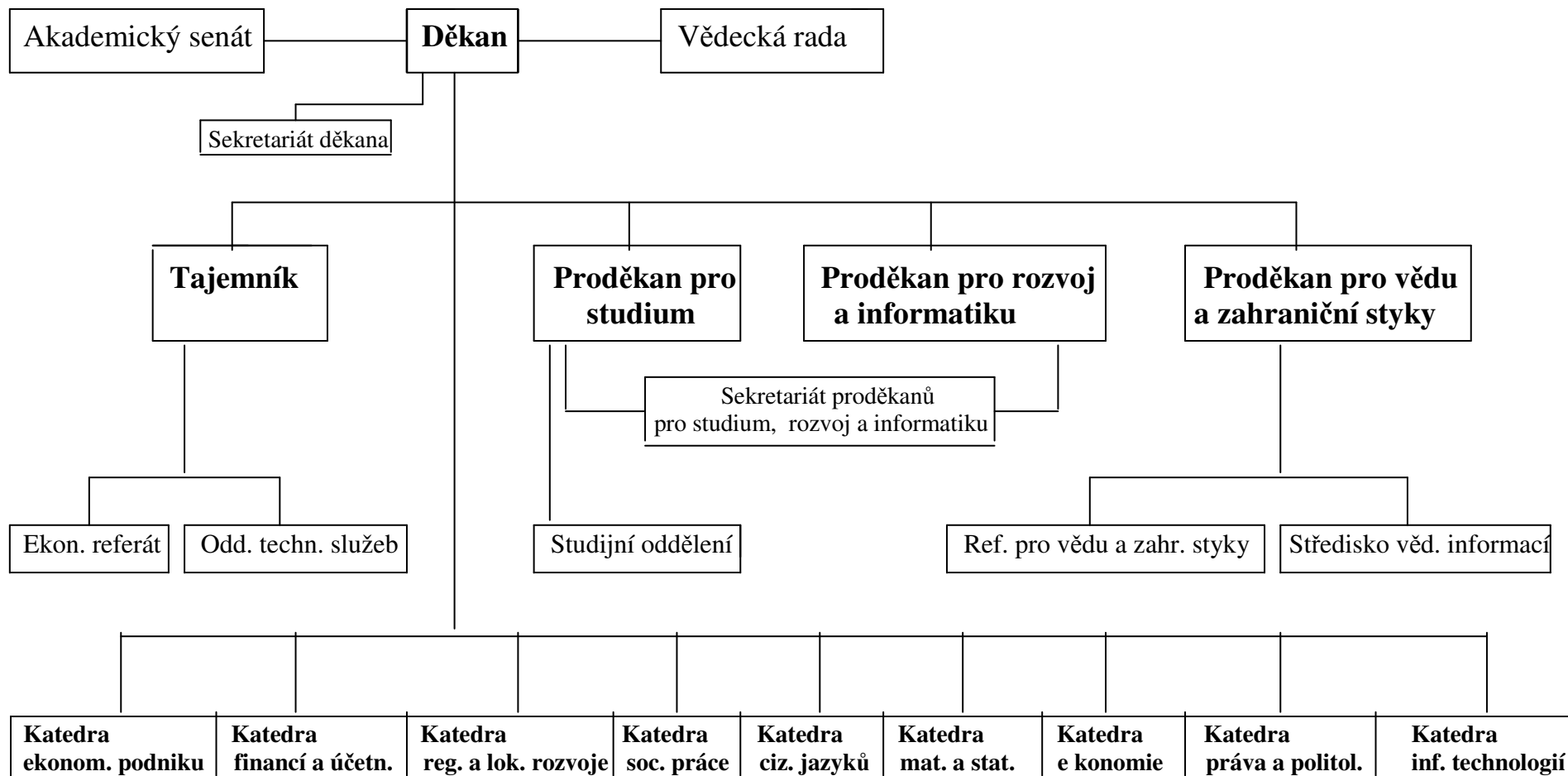
Fakulta sociálně ekonomická UJEP je jediná veřejná fakulta s ekonomickým a sociálním zaměřením v nově ustanoveném Ústeckém kraji. Působí zde od roku 1991. Jejím hlavním posláním je příprava kvalifikovaných odborných pracovníků – bakalářů a inženýrů. Ekonomicky orientované studijní programy jsou zaměřeny na podnikovou ekonomiku a management. Sociálně orientovaný studijní program je zaměřen na sociální práci.

Evaluační studijního programu „Sociální politika a sociální práce“ proběhla v roce 2001. Tento studijní program bakalářského typu byl reakreditován na období šesti let. Ekonomické studijní programy „Ekonomika a management“ (bakalářský a magisterský typ studia) byly úspěšně reakreditovány v říjnu 2002 na dobu čtyř let. Vedle již dříve zavedených studijních programů a oborů otevřela FSE i další programy vzdělávání: německý jazyk pro uchazeče o studium na FSE, anglický jazyk pro uchazeče o studium na FSE, matematiku pro uchazeče o studium na FSE a sociální práci pro uchazeče o studium na FSE. V rámci celoživotního vzdělávání probíhá na FSE rekvalifikační kurz Asistent v sociální péči a rekvalifikační kurz Asistent podnikového manažera. V roce 2003 byl úspěšně akreditován na MV ČR vzdělávací program pro vrcholové úředníky veřejné správy pro období 2004 – 2006. Jedná se o vzdělávání v rámci celoživotní vzdělávání.

Také v průběhu roku 2003 byla prosazována opatření na podporu handicapovaných studentů. Byl využíván a zdokonalován již dříve zavedený bezbariérový přístup do všech částí budovy. Zlepšila se kvalita výpočetní techniky včetně využití elektronické pošty a internetu. Rozšířila se kapacita internetová učebny se čtyřadvacetihodinovým provozem. Posílil se dále význam informační techniky na FSE. Pokračoval proces mzdové denivelizace a zdokonalil se systém hmotné zainteresovanosti, což přispělo k lepším výsledkům ve vědě, vzdělání a výuce. Pozitivně lze hodnotit následující trendy:

- Zájem o studium na FSE je stále nadprůměrný. Je zjevné, že FSE je nezastupitelná především pro uchazeče ze severočeského regionu.
- Uplatnění absolventů jak ekonomických studijních programů, tak sociálního studijního programu je bezproblémové. Mezi registrovanými nezaměstnanými se absolventi FSE objevují jen krátkodobě a v menší míře.
- Absolventi FSE mají zájem o spolupráci s fakultou i po ukončení studia.
- Výrazně se zlepšila spolupráce s orgány státní správy regionu (Krajský úřad, Školský úřad, Úřad práce, Správa policie), samosprávy (Magistrát města Ústí n. L.) i se subjekty soukromého sektoru.

2. Organizační schéma FSE UJEP v Ústí nad Labem



3. Složení orgánů FSE

A. Děkan

Doc. Ing. Zdeněk Štěpánek, CSc.

B. Vědecká rada

Předseda:

Doc. Ing. Zdeněk Štěpánek, CSc.

děkan FSE UJEP

Interní členové:

Doc. Ing. Helena Vomáčková, CSc.

ved. kat. FÚ FSE

Ing. Pavel Pešek, CSc.

ved. kat. EP, proděkan FSE

RNDr. Miloslav Šašek, CSc.

ved. kat. RLR, proděkan FSE

Mgr. Jaroslav Holas

ved. kat. CJ, proděkan FSE

PhDr. Petr Balek

ved. kat. SP FSE

Externí členové:

Prof. Ing. Jiří Kraft, CSc.

děkan HF TU Liberec

Prof. Ing. Zdeněk Pavlík, DrSc.

PřF UK Praha

Doc. Ing. Jiřina Jílková, CSc.

VŠE – IEEP Praha

Prof. Ing. Zdeněk Šrein, DrSc.

VŠE Praha

Doc. Ing. Milan Víturka, CSc.

ESF MU Brno

Doc. PhDr. Zdeněk Havel, CSc.

rektor UJEP

Ing. Miroslav Pátek

poslanec PS parlamentu ČR

Prof. Dr. Hab. Danuta Strahl

Akademia Ekonomiczna Wroclaw

Prof. Dr. Wolfgang Uhr

TU Dresden

Prof. Martin Myant

UNI Paisley

Celkový počet členů vědecké rady: 16

Podíl externích členů ke všem členům vědecké rady: 62,5 %

C. Akademický senát

Akademičtí pracovníci :

PhDr. René Hladík, CSc. – předseda senátu

Ing. Oldřich Jetmar

Ing. Petr Kačírek

Mgr. Ondřej Moc

Ing. Václav Novotný, CSc.

Ing. Mgr. Josef Smejkal

Studenti :

Bc. Miroslav Duda - místopředseda senátu

Radek Fiala

Tomáš Hořejší

Jana Lokšanová

Kateřina Prokopová

Jan Sedláček

Disciplinární komise

předseda komise : JUDr. Stanislava Zinčenková
členové komise : PaedDr. Vladimír Šik
Ing. Oldřich Jetmar
Michal Jonák 3.roč.
Jana Lokšanová 2.roč.
Petr Král 2.roč.

D. Tajemník

PaedDr. Jan Nevečeřal, od 1.7.2003 pověřený funkcí tajemníka Radovan Loder

4. Studijní a pedagogická činnost

4.1 Seznam akreditovaných studijních programů, obor habilitačního a jmenovacího řízení

Studijní program :		Studijní obor :
Ekonomika a management	B6208	Podniková ekonomika a management 6208R086 (prezenční a kombinovaná forma)
Ekonomika a management	N6208	Podniková ekonomika a management 6208T086 (prezenční forma)
Sociální politika a sociální práce	B6731	Sociální práce 6731R012 (prezenční a kombinovaná forma)

Počty studijních programů a oborů fakulty

Skupina oborů	Kód skupiny kmen. oborů	Studijní programy / obory /			
		bakalář.	magister.	doktor.	celkem studijních programů/oborů
Celkem	11 až 82				
přírodní vědy a nauky	11 až 18				
technické vědy a nauky	21 až 39				
Zeměd., les. a veter. vědy a nauky	41 až 43				
Zdrav., lékař. a farm. vědy a nauky	51 až 53				
společenské vědy, nauky a služby	61, 65, 67, 71 až 74	1	-	-	1
Ekonomie	62	1	1	-	2
Právo, právní a veřejnosprávní činnost	68				
pedagogika, učitelství a sociál. Péče	75				
Obory z oblasti	77				

psychologie					
vědy a nauky o kultuře a umění	81, 82				
Celkem	11 až 82				3

4.2 Programy celoživotního vzdělávání uskutečněné ve školním roce 2002/2003

Mimo rámec akreditace:

Rekvalifikační kurz – Asistent v sociální péči	2 semestry
Rekvalifikační kurz – Asistent podnikového manažera	2 semestry
Německý jazyk pro uchazeče o studium na FSE	2 měsíce
Anglický jazyk pro uchazeče o studium na FSE	2 měsíce
Matematika pro uchazeče o studium na FSE	2 měsíce
Policejní úředník I.	1 semestr
Vzdělávací program pro vedoucí úředníky veřejné správy a vedoucí úřadů územně samosprávných celků (akreditováno MVČR na 2004 až 2006)	

4.3 Výsledky přijímacího řízení

A. BAKALÁŘSKÉ STUDIUM

Prezenční studium	Přihlášeno:	Přijato:
Obor: Podniková ekonomika a management	1045	492
Obor: Sociální práce	472	84
Celkem prezenční bakalářské studium:	1517	576
Kombinované studium	Přihlášeno:	Přijato:
Obor: Podniková ekonomika a management	432	183
Obor: Sociální práce	401	84
Celkem kombinované bakalářské studium:	833	267
Celkem kombinované a prezenční bakalářské stud.:	Přihlášeno:	Přijato:
	2350	843

Zájem uchazečů o studium na fakultě

Skupina oborů	Kód skupiny kmen. oborů	Počet		
		přihlášených	přijatých	zapsaných
Celkem	11 až 82			
přírodní vědy a nauky	11 až 18			
technické vědy a nauky	21 až 39			
zeměd., les. a veter. vědy a nauky	41 až 43			
zdrav., lékař. a farm. vědy a nauky	51 až 53			

společenské vědy, nauky a služby	61, 65, 67, 71 až 74	873	168	146
Ekonomie	62	1477	675	457
právo, právní a veřejnosprávní činnost	68			
pedagogika, učitelství a sociál. Péče	75			
obory z oblasti psychologie	77			
vědy a nauky o kultuře a umění	81, 82			

B. MAGISTERSKÉ STUDIUM

Prezenční studium

Obor: Podniková ekonomika a management

Přihlášeno:

132

Přijato:

70

Pozn.: Počet přijatých není shodný s počtem studentů zapsaných. U magisterského studia neprobíhala kombinovaná forma studia.

4.4 Počty studentů bakalářského, magisterského a doktorského studijního programu k 31.12.2003

Studijní program (typ a forma studia) / ročník	1.	2.	3.	4.	5.	6.	cel.
SP Ekonomika a management, bakalář. prezenční	289	234	149	48	1	-	721
SP Ekonomika a management, bakalář. kombinovaná	157	88	50	32	1	-	328
SP Ekonomika a management, bakalář. celkem	446	322	199	80	2	-	1049
SP Ekonomika a management, magister. prezenční	62	66	3	1	-	-	132
SP Ekonomika a management, magister. kombinovaná	-	-	-	-	-	-	-
SP Ekonomika a management, magister. celkem	62	66	3	1	-	-	132
SP Sociální politika a sociální práce, bakalář. Prezenční	60	47	36	12	-	-	155
SP Sociální politika a sociální práce, bakalář. kombin.	81	42	46	7	-	-	176
SP Sociální politika a sociální práce, bakalář. celkem	141	89	82	19	-	-	331

Poznámka: 4.,5.r. u bakalářského studia = prodloužené studium + posuny SBZ

6.r. u magisterského studia = prodloužené studium + posuny SZZ

Členění studentů SP Ekonomika a management studijního oboru Podniková ekonomika a management dle zaměření ke dni 31.12.2003

Prezenční forma studia

Zaměření / ročník	1.	2.	3.	4.	5.	cel. 2.-5.
Podniková ekonomika	-	95	65	36	-	196
Podnikové finance	-	80	56	8	-	144
Regionální rozvoj	-	59	28	4	1	92
Celkem	-	234	149	48	1	432

Poznámka: 1.ročník přijat na obor (nikoliv na zaměření)

Kombinovaná forma studia

Zaměření / ročník	1.	2.	3.	4.	5.	cel.2.-5.
Podniková ekonomika	-	40	34	17	1	92
Podnikové finance	-	25	16	15	-	56
Regionální rozvoj	-	19	-	-	-	19
Celkem	-	84	50	32	1	167

Poznámka: 1.ročník přijat na obor (nikoliv na zaměření)

Studijní program Sociální politika a sociální práce není členěn na zaměření.

Počet studentů fakulty

Skupina oborů	Kód skupiny kmen. oborů	Studenti ve studijním programu			
		bakalář.	magister.	doktor.	celkem studentů
Celkem	11 až 82				
přírodní vědy a nauky	11 až 18				
technické vědy a nauky	21 až 39				
zeměd.,les. a veter. vědy a nauky	41 až 43				
zdrav., lékař. a farm. vědy a nauky	51 až 53				
společenské vědy, nauky a služby	61, 65, 67, 71 až 74	331	-	-	331
Ekonomie	62	1049	132	-	1181
Právo, právní a veřejnosprávní činnost	68				
pedagogika, učitelství a sociál. Péče	75				
Obory z oblasti psychologie	77				

vědy a nauky o kultuře a umění	81, 82				
Celkem	11 až 82				1512

Poznámka: Doktorské studium není na FSE otevřeno

4.5 Počty zahraničních studentů v jednotlivých SP

Na FSE nebylo otevřeno studium pro zahraniční studenty.

4.6 Počty absolventů bakalářského, magisterského a doktorského studijního programu v období od 1.1.2003 do 31.12.2003

SP Ekonomika a management, typ bakalář., prezenční forma	118
SP Ekonomika a management, typ bakalář., kombinovaná forma	73
SP Ekonomika a management, typ bakalář., celkem	191
SP Ekonomika a management, typ magister., prezenční forma	49
SP Ekonomika a management, typ magister., kombinovaná forma	0
SP Ekonomika a management, typ magister., celkem	49
SP Sociální politika a sociální práce, typ bakalář., prezenční forma	53
SP Sociální politika a sociální práce, typ bakalář., kombinovaná forma	42
SP Sociální politika a sociální práce, typ bakalář., celkem	95

Počet absolventů fakulty

Skupina oborů	Kód skupiny kmen. oborů	Absolventi ve studijním programu			
		bakalář.	magister.	doktor.	celkem absolventů
celkem	11 až 82				
přírodní vědy a nauky	11 až 18				
technické vědy a nauky	21 až 39				
zeměd., les. a veter. vědy a nauky	41 až 43				
Zdrav., lékař. a farm. vědy a nauky	51 až 53				
společenské vědy, nauky a služby	61, 65, 67, 71 až 74	95	-	-	95
ekonomie	62	191	49	-	240
Právo, právní a veřejnosprávní činnost	68				
pedagogika, učitelství a sociál. péče	75				
Obory z oblasti psychologie	77				

vědy a nauky o kultuře a umění	81, 82				
Celkem	11 až 82				335

4.7 Inovace již uskutečňovaných studijních programů

V rámci reakreditačního řízení byly stávající studijní programy upraveny, doplněny a plně přizpůsobeny perspektivním požadavkům na profil absolventa v dané oblasti studia z hlediska obsahu a formy. Studijní programy odpovídají české nomenklatuře programů a oborů a jsou plně kompatibilní s programy EU.

4.8 Nové bakalářské, magisterské a doktorské studijní programy

Oproti roku 2002 nedošlo ke změnám v počtu a názvech bakalářských a magisterských studijních programů. Doktorská studia nejsou na FSE otevřena.

4.9 Nové směry v přípravě pedagogických pracovníků všech stupňů

Vzdělávání pedagogických pracovníků probíhá v rámci doktorského studia a habilitačního řízení. Oproti roku 2002 nedošlo ke změnám v pojetí studia.

4.10 Hodnocení nabídky studijních oborů s ohledem na uplatnění absolventů na trhu práce

Fakulta systematicky sleduje uplatnění svých absolventů na trhu práce prostřednictvím zpráv o zaměstnanosti, které vydávají Úřady práce v okresech Ústeckého kraje. Jak bakaláři obou studijních programů, tak inženýři (tj. ekonomové) se mezi nezaměstnanými vyskytují sporadicky a krátkodobě. Inovace studijních programů zohledňuje vývoj zájmu o jednotlivé studijní obory a snaží se o reflexi nových utvářejících se pracovních příležitostí na trhu práce v kontextu nejen ČR, ale i EU.

4.11 Studijní neúspěšnost na fakultě

Bakalářské studium prezenční:

	1.1.-31.12.2003	úbytek za	úbytek za	celkem	
	počet studentů	1.1.-14.7.2003	1.9.-31.12.2003	2003	% neúspěšnost
1.r.	349	14	18	32	9,17
2.r.	281	1	37	38	13,52
3.r.	185	1	4	5	2,70

4.r. studující 60

5.r. studující 1

4.+5.r. bez SBZ 0

Bakalářské studium kombinované

	1.1.-31.12.2003	úbytek za	úbytek za	celkem	
	počet studentů	1.1.-14.7.2003	1.9.-31.12.2003	2003	% neúspěšnost
1.r.	237	10	3	13	5,49
2.r.	130	4	62	66	50,77

3.r.	96	0	8	8	8,33
-------------	----	---	---	---	------

4.r. studující 39

5.r. studující 1

4.+5.r. bez SBZ 0

Magisterské studium prezenční

	1.1.-31.12.2003	úbytek za	úbytek za	celkem	
	počet studentů	1.1.-14.7.2003	1.9.-31.12.2003	2003	% neúspěšnost
1.r.	62	0	1	1	1,61
2.r.	66	0	5	5	7,58

3.r. studující 4

Magisterské studium kombinované

Magisterské studium pro kombinovanou formu studia nebylo ve školním roce 2002/2003 otevřeno.

Počet neúspěšných studentů fakulty

Skupina oborů	Kód skupiny kmen. oborů	Neúspěšní studenti ve studijním programu			
		bakalář.	magister.	doktor.	celkem neúspěšných studentů
celkem	11 až 82				
přírodní vědy a nauky	11 až 18				
technické vědy a nauky	21 až 39				
zeměd., les. a veter. vědy a nauky	41 až 43				
zdrav., lékař. a farm. vědy a nauky	51 až 53				
společenské vědy, nauky a služby	61, 65, 67, 71 až 74	47	-	-	47
ekonomie	62	136	6	-	142
právo, právní a veřejnosprávní činnost	68				
pedagogika, učitelství a sociál. péče	75				
obory z oblasti psychologie	77				
vědy a nauky o kultuře a umění	81, 82				
Celkem	11 až 82				189

„Studijní neúspěšnost na fakultě“ není tabulkou adekvátně vyjádřena. Vzhledem k tomu, že se kalendářní rok nekryje s akademickým rokem (tabulka předpokládá dobu od 1.1. do 31.12.) je

vypovídající schopnost údajů velmi nízká. Zreálnění by nastalo, kdyby údaje byly k 31.10. každého roku.

4.12 Možnost studia handicapovaných uchazečů

Investiční rozvoj byl a je zaměřen na modernizaci a postupné vybavování FSE technikou a přístroji. Byla provedena rekonstrukce půdních prostor budovy FSE a v jejím rámci i bezbariérový přístup studentů. Výstavba výtahu umožňuje handicapovaným studentům přístup do všech prostor. Při sestavování rozvrhu hodin je kladen i zřetel na umístování těchto studentů do vhodných učeben v rámci výuky. V současné době jsou všechny prostory FSE, které studenti využívají, dosažitelné i pro handicapované občany.

4.13 Využívání kreditního systému na fakultě

Po roce 1999 došlo ke změně Studijního a zkušebního řádu fakulty. Původní využití kreditního systému (akumulace a transfer kreditních bodů pro účely průběžné kontroly studia) byl rozšířen na možnost sestavení individuálního studijního plánu studenta. Od akademického roku 2000/2001 byl pro všechny studijní programy zaveden Evropský kreditní systém (ECTS) podporující vzájemnou výměnu studentů se zahraničními universitami. Kreditní systém se osvědčil a byl uplatňován i v průběhu roku 2003.

5. Informační a komunikační technologie

5.1 Stav výpočetní techniky, informačních a komunikačních technologií na fakultě

FSE disponuje dvěma počítačovými učebnami, zde je umístěno celkem 26ks počítačů na úrovni Pentia III. V provozu je dále internetová místnost v prostorách Vysokoškolského klubu, vybavená 11ks PC. Je určena pro studenty.

Celkový počet PC na FSE 92ks

Z toho k dispozici pro studenty 37ks

Od srpna roku 2002 pracuje server FSE na bázi síťového systému Novell Netware 5.1. Tím je zabezpečena větší stabilita sítě a lepší podpora IP. Došlo ke zlepšení konzole One pro správu serveru.

5.2 Rychlost koncových připojení pracovišť vysoké školy na CESNET 2- tzn. „poslední míle“

Koncová připojení jsou zajišťována centrálně, prostřednictvím UJEP

5.3 Superpočítače, stav a jejich propojení v rámci ČR, (včetně jejich využití pro vzdělávání a VaV)

Zabezpečuje se centrálně prostřednictvím UJEP

5.4 Dostupnost informačních zdrojů, včetně elektronických

Na fakultě je nejdůležitějším informačním zdrojem vědecká knihovna, studovna časopisů a výpočetní technika. Existuje připojení k Internetu se všemi jeho službami (www, email,ftp, atd.). Extranet je připojen k internetové síti prostřednictvím uzlu sítě CESNET. Intranet pracuje na bázi systému Novell Netware 4.11, serveru FSE a FSE2 a jeho nadstaveb.

Po počátečních problémech s uváděním STAGu do provozu se v průběhu roku 2003 tento systém postupně stabilizoval. Souběžně se STAGem byl v provozu systém pro zapisování se ke zkouškám na www stránkách FSE, který se lépe osvědčil.

5.5 Využití vnějších a vnitřních informačních systémů

- elektronická pošta a přístup do Internetu
- ukládání a sdílení souborů
- provoz aplikací informačního systému (FIS, Matrika, OBDPro, Aspi, atd.)
- možnost předzápisu pomocí internetu
- předzápis pomocí systému STAG, který je synchronizován s ostatními fakultami a universitami.

5.6 Knihovna FSE – její elektronická služba pro fakultu

Knihovna FSE má svoji databázi propojenou s ostatními součástmi UJEP (TINLIB). Dva počítače pro personál jsou umístěny v knihovně a jeden počítač pro personál je ve studovně. Pro studenty je vyčleněn jeden počítač.

5.7 Stav evidence knihovny FSE dle zák. 257/2001 – k 31.12. 2003

Středisko vědeckých informací poskytuje absenční nebo prezenční výpůjčky monografií, diplomových a bakalářských prací a periodik z vlastního fondu, který obsahuje 15 969 knihovních jednotek. V roce 2003 přibylo 1 375 svazků. Ve studovně je k dispozici 50 titulů časopisů, z toho 8 zahraničních a 3 druhy denního tisku. Na nákup knih a periodik bylo vynaloženo 330 tis. Kč. Meziknihovní výpůjční službou bylo pro naše uživatele z řad pedagogů vypůjčeno 20 titulů.

V tomto roce začali účastníci lokální sítě FSE využívat databázi elektronických informačních zdrojů, přístupných (přes proxy server) na internetových stránkách knihovny PF UJEP, a částečně databázi Ultra*Netu s přístupem k vyhledávací právních informací ASPI a k jazykovým kurzům. V tomto roce byl čtenářům umožněn v prostorách knihovny další přístup do elektronického on line katalogu knihovny OPAC a byla nabídnuta nová služba – vyhledávání ve vlastních účtech výpůjček. SVI měsíčně aktualizuje svými přírůstky souborný katalog knihoven UJEP, který je pro čtenáře SVI přístupný na internetových stránkách FSE/KNIHOVNA, kde dále knihovna vystavuje přehledy přírůstků, seznamy bakalářských a diplomových prací a aktuality.

V prvním roce působení SVI jako veřejné základní knihovny se specializovaným knihovním fondem využívalo služeb více než 800 čtenářů, z toho 40 čtenářů, kteří nejsou zaměstnanci ani studenty FSE. Návštěvnost studovny je ve výukovém období semestrů cca 30 studentů denně. O vzrůstajícím zájmu čtenářů o knihovnu svědčí např. počet výpůjček v tomto roce – 8 154, což je téměř o 3 tisíce více, než bylo před dvěma roky. Rezervy knihovny jsou ještě ve službách studovny, při on-line vyhledávání v knihovním katalogu FSE, v používání moderních nosičů knihovního fondu a v elektronickém zabezpečení volně přístupného fondu.

5.8 Zapojení do evropských projektů vysokorychlostních sítí a GRIDů

V roce 2003 bylo provozováno připojení vysokorychlostní sítě TEN 155. Nově byly položeny optické kabely. FSE je napojena do evropských sítí prostřednictvím Centra informatiky UJEP. Na FSE byl v roce 2002 zakoupen SmartBoard, kterým budou v blízké budoucnosti zabezpečovány přenosy na internet.

5.9 E-learning, stav a plán rozvoje na FSE

E-learning nebyl doposud v komplexní podobě realizován. Ke studiu se zatím využívá internetu (www stránky FSE). Zde jsou umístěny texty přednášek, sylaby, „opory“ pro kombinované studium a další materiály. SmartBoard zakoupeny pro FSE v roce 2002 bude sloužit také k přenosu konferencí, seminářů a přednášek na internet, ze kterého bude studenty stahován. Za tímto účelem se připravuje nákup snímacích kamer umístěných v jednotlivých učebnách. Postupně se tak realizuje E-learningu. V roce 2004 budou instalovány 3 data projektory do učeben.

6. Výzkum a vývoj

6.1 Zaměření výzkumu a vývoje na fakultě

Fakulta sociálně ekonomická má z hlediska svého zaměření dva zcela odlišné vědeckovýzkumné směry dané studijními programy „Ekonomika a management“ a „Sociální politika a sociální práce“.

Fakulta se také s ohledem na personální možnosti, nezabývá základním výzkumem, ale zaměřuje se zejména na konkrétní potřeby a problémy regionu.

V oblasti ekonomické v průběhu roku 2003 pokračovalo řešení výzkumného záměru FSE na téma Rozvoj občanské společnosti jako podpůrného fenoménu rozvoje společnosti a regionu. Garantem tohoto záměru je Katedra financí a účetnictví, dílčí úlohy zde plní ostatní katedry FSE, zejména Katedra ekonomie, Katedra regionálního a lokálního rozvoje a Katedra ekonomiky podniku. V rámci tohoto VZ proběhl na Univerzitě J. E. Purkyně v dubnu roku 2003 odborný seminář s mezinárodní účastí pod názvem „Sociální stát a sociální ekonomie – hrozba, přežitek nebo příležitost?“. Na dalších konferencích byly předneseny příspěvky související s tematikou zpracovávanou VZ.

Na FSE jsou řešeny granty v rámci GAČR. Třetím rokem grant řešitel Ing. Pavla Peška, CSc. (katedra EP) a prvním rokem grant řešitelky Doc. Ing. Heleny Vomáčkové, CSc. (katedra FÚ) a řešitele RNDr. Miloslava Šaška, CSc. (katedra RLR).

V oblasti sociální se výzkum zaměřuje na téma : sociální problémy specifických sociálních skupin (tj. skupin obyvatelstva, vyžadující zvláštní péči - nezaměstnanost mladých, postavení romského etnika atd.).

6.2 Organizační, personální a materiální stránka

FSE, z hlediska personálního malá fakulta, nemá vědecké pracovníky, zabývající se výhradně výzkumem. Proto jsou základními výzkumnými pracovišti jednotlivé katedry. Problémem byl poměrně vysoký počet pracovníků, působících na FSE pouze na částečný úvazek, kteří se zpravidla nezapojují do vědecké a výzkumné činnosti fakulty, tedy ani do výběrových řízení na granty ústředních orgánů a agentur. Materiální zabezpečení vědecké činnosti FSE :

a/ granty , získané od grantových agentur, příp. ústředních orgánů (MŠMT ČR, MŽP ČR)

b/ granty ostatních agentur v ČR i zahraničí (např. Nadace Jana Husa, Open Society Institute)

c/ provozní prostředky fakulty (zabezpečují zejména technické zázemí výzkumu, příp. malé, zejména tematické úkoly).

6.3 Mezinárodní spolupráce ve výzkumu a vývoji

V ekonomických programech je rozvinuta spolupráce s univerzitou Opole (Polsko) v oblasti regionálních aspektů rozvoje ekonomiky. Za FSE garantuje výzkum Katedra FÚ. Spolupráce zahrnuje vzájemnou podporu vědeckých konferencí na FSE a na UNI Opole, dále vzájemné recenze vědeckých prací. Byla uzavřena nová smlouva s UNI Utrecht a v roce 2003 se uskutečnil pracovní seminář za účasti studentů a pedagogů z této univerzity.

Před podpisem je smlouva s UNI Wroclav, kde Katedra RLR delší dobu spolupracuje s Ekonomickou fakultou. Byla zahájena spolupráce s UNI Paisley na regionální problematice. Katedra MS navázala v rámci řešení grantu FRVŠ spolupráci s Humboldtovou univerzitou v Berlíně. Nadále probíhají krátkodobé výměny pedagogů s UNI Verona.

6.4 Spolupráce s Akademií věd ČR a s resortními výzkumnými útvary a nevládním sektorem.

Fakulta i v průběhu roku 2003 spolupracovala s Agenturou regionálního rozvoje Euroregionu Labe (ARREL) při zpracování strategie rozvoje kraje. Probíhala spolupráce se Sociologickým ústavem Akademie věd ČR.

Výrazně se zintenzivnila spolupráce FSE s Úřadem práce Ústí nad Labem, pokračují rekvalifikační kurzy, které byly rozšířeny. Probíhá spolupráce s Okresní hospodářskou komorou participací na projektech souvisejících s řešením nezaměstnanosti.

Některé katedry (KEP, KFÚ, KRLR, KCJ) průběžně spolupracovaly se státní správou a samosprávou (Magistrát, Úřad práce, Česká policie atd.), zpracovávaly posudky, stanoviska a vyjádření k odborným tématům, otázkám a problémům sociálně ekonomického rozvoje kraje, okresu, města.

Vedoucí katedry MS RNDr. Karel Hrach Ph.D. spolupracoval v r. 2003 jako statistik s centrem EuroMISE – Kardio při Ústavu informatiky AVČR.

6.5 Výzkumné záměry na fakultě, finanční prostředky, hodnocení

PLÁN v Kč		SKUTEČNOST v Kč	
provoz	69.300	provoz, drobný materiál, cestovné, tisk sborníku a CD, konferenční jednání	69.300
mzdy	56.700	mzdy – odměny za participaci	56.700
investice	0	investice	0
CELKEM	126.000	CELKEM	126.000

Prostředky hospodářského roku, které byly původně přiděleny na řešení VZ 135100001 ve výši 126 tis. Kč a byly rozděleny v poměru:

55 % na provozní zajištění badatelského zázemí,

45 % na odměny aktivním spoluřešitelům výzkumného záměru, obslužným pracovníkům za organizační a technické práce nad standardní úvazek a OON za zpracování podkladů a studií externích spolupracovníků.

Současně byla dle Směrnice rektora přidělena poměrná část prostředků na specifický výzkum dle prvotního finančního přínosu jednotlivých řešitelů CEPovských grantů, a to ve výši 27.000,- Kč. Tato částka byla využita k pořízení nového PC s rozhodujícím využitím pro badatelské účely řešitele projektu a jeho POMVĚDŮ.

6.6 Projekty výzkumu a vývoje podporované z účelových prostředků státního rozpočtu

V roce 2003 byly současně řešeny 3 granty GAČR, což je nejvíce v celé historii FSE. Z grantů GAČR podávaných v roce 2003 se zahájením v roce 2004 byl jeden přijat.

Fakulta měla na rok 2003 podáno:

7 přihlášky na FRVŠ

8 přihlášek na GAČR

a v roce 2003 zpracovala návrhy pro granty na rok 2004 takto :

2 přihlášek na FRVŠ
2 přihlášek na GAČR

V roce 2003 pokračoval třetím rokem grant z GAČR „Malé a střední podnikání ve starých podkrušnohorských průmyslových regionech po reformě veřejné správy“ (navrhovatel Ing. Pavel Pešek, CSc.) s rozpočtem 444 tisíc Kč.

Prvním rokem byly řešeny granty z GAČR na roky 2003-2005 „Ekonomické aspekty rozvoje vzdělanosti v Ústeckém kraji“ (navrhovatelka Doc. Ing. Helena Vomáčková, CSc.) s rozpočtem 804 tisíc Kč a „Socioekonomický vývoj a regionální politika v Ústeckém kraji v letech 2000 – 2004 (první volební období do krajských orgánů)“ (navrhovatel RNDr. Miloslav Šašek, CSc.) s rozpočtem 910 tisíc Kč.

V roce 2003 byly pokračovaly práce na I. etapě řešení dvouletého projektu v oblasti Programu podpory celoživotního vzdělávání podle bodu II/2, který byl FSE schválen MŠMT (projekt č. 51). Název : „Aktuální otázky regionálního rozvoje Ústeckého kraje před vstupem ČR do EU. Náklady I. etapy (pro rok 2001): 185 000,-Kč, náklady II.etapy (pro rok 2002): 113 000,-Kč). Řešitel projektu: Ing. Pavel Pešek, CSc.

Rekapitulace grantových aktivit:

Počet všech podaných návrhů na granty v roce 2003 4

Počet všech grantů řešených v roce 2003 na FSE (nově zahájené nebo pokračující z minulého období) 8

Program posílení výzkumu a vývoje na fakultě, hodnocení programu

Program na podporu výzkumu a vývoje na FSE je zaměřen především na podporu získávání CEP, zejména na granty GAČR, které jsou na FSE při přípravě akreditace nejdůležitější. Tyto preference potvrdil získání dvou grantů GAČR na roky 2003 - 2005. V řešitelských týmech těchto grantů jsou zapojeni i mladší pracovníci FSE, kteří tak získávají cenné zkušenosti pro svou budoucí samostatnou a týmovou práci. Akademičtí pracovníci a studenti fakulty mají přístup k celé řadě informačních zdrojů, bibliografických, faktografických a plnotextových databází (např. Current Contents Connect, EIFL Direct, ERIC, Journal Citation Reports, KnowEurope apod.).

6.7 Využití institucionálních prostředků na specifikovaný výzkum na vysokých školách

Prostředky byly v souladu se stanovenými pravidly využity zejména na interní granty, na cesty na zahraniční konference a na odměny úspěšným vědeckým pracovníkům.

6.8 Umělecká činnosti

7. Akademičtí pracovníci

7.1 Kvalifikační a věková struktura akademických pracovníků

Pedagogická a vědecká hodnota	Počet (celkem)	věk		
		do 34 let	35-59 let	60 let a více
Profesor	3	0	1	2
Docent	12	0	6	6

Odborný asistent (z toho s vědec. hod.)	47 (13)	10 (0)	34 (11)	3 (2)
Asistent	0	0	0	0
Lektor	0	0	0	0
Celkem	62	10	41	11

7.2 Celkový a přepočtený počet akademických pracovníků fakulty

Pedagogická a vědecká hodnost	celkový počet	z toho 1,0 úvazek	přepočtený počet
Profesor	3	0	0,7
Docent	12	4	7,65
Odborný asistent	47	34	39,9
Asistent	0	0	0
Lektor	0	0	0
Celkem	62	38	48,25

7.3 Počet pracovníků FSE v hlavním a vedleším pracovním poměru - trendy

Pedagogická a vědecká hodnost	Interní pracovníci	Externí pracovníci
Profesor	1	2
Docent	5	7
Odborný asistent	34	13
Asistent	0	0
Lektor	0	0
Celkem	40	22

7.4 Vzdělávání akademických pracovníků FSE

V roce 2003 byli v doktorském studiu tyto pracovníci:

Ing. Dita Hamšíková kat. SP
Místo (škola) doktorského studia: UP Olomouc, Filozofická fakulta, Katedra andragogiky a sociologie.
Obor studia: Andragogika
Zahájení studia: 1998
Předpoklad ukončení studia: cca 2004

Ing. Magdalena Hunčová	kat. F a Ú
Místo (škola) doktorského studia:	MU Brno – Ekonomicko správní fakulta
Obor studia:	Veřejná ekonomie
Zahájení studia:	1999
Ukončení studia:	24. 1. 2003
Mgr. Hana Suchánková	kat. cizích jazyků
Místo (škola) doktorského studia:	PedF UK Praha, katedra rusistiky a lingvodidaktiky
Obor studia:	Pedagogika
Zahájení studia:	1999
Předpoklad ukončení studia:	2004
PaedDr. Vladimír Šik	kat. SP
Místo (škola) doktorského studia:	FF UP Olomouc, kat. sociologie a andragogiky
Obor studia:	Andragogika
Zahájení studia:	1999
Předpoklad ukončení studia:	2004
PhDr. Stanislava Holíková	kat. SP
Místo (škola) doktorského studia:	FF UP Olomouc, kat. sociologie a andragogiky
Obor studia:	Andragogika
Zahájení studia:	1999
Předpoklad ukončení studia:	2004
PhDr. Balek Petr	kat. SP
Místo (škola) doktorského studia:	FF UP Olomouc, kat. sociologie a andragogiky
Obor studia:	Sociologie
Zahájení studia:	1999
Předpoklad ukončení studia:	2004
Mgr. Eva Bártlová	kat. SP
Místo (škola) doktorského studia:	FF UP Olomouc, kat. sociologie a andragogiky
Obor studia:	Andragogika
Zahájení studia:	1999
Předpoklad ukončení studia:	2004
Mgr. Ondřej Moc	kat. MS
Místo (škola) doktorského studia:	MFF UK Praha – Matematický ústav
Obor studia:	M8 Obecné otázky matematiky
Zahájení studia:	1999
Předpoklad ukončení studia:	cca 2005
RNDr. Jana Šimsová	kat. MS
Místo (škola) doktorského studia:	MFF UK Praha
Obor studia:	M11–vědecko-technické výpočty
Zahájení studia:	1999
Předpoklad ukončení studia:	cca 2005
JUDr. Stanislava Zinčenková	kat. P a P
Místo (škola) doktorského studia:	PF UK Praha

Obor studia:	Teoretické právní vědy
Zahájení studia:	1999
Předpoklad ukončení studia:	2004
Mgr. Helena Haškovcová	kat. CJ
Místo (škola) doktorského studia:	FF UP Olomouc, Kat. sociologie a andragogiky
Obor studia:	Andragogika
Zahájení studia:	2000
Předpoklad ukončení studia:	2005
Mgr. Jaroslava Mužíková	kat. SP
Místo (škola) doktorského studia:	FF UP Olomouc, kat. sociologie a andragogiky
Obor studia :	Andragogika
Zahájení studia:	2000
Předpoklad ukončení studia:	2005
Ing. Alena Zábranská	kat. EP
Místo (škola) doktorského studia:	Jihočeská univerzita, Provozně ekonomická fakulta
Obor studia :	Řízení a ekonomika podniku
Zahájení studia:	2000
Předpoklad ukončení studia:	2005
Ing. Mgr. Josef Smejkal	kat. EP
Místo (škola) doktorského studia:	Filosof. fak. UK Praha, kat. pedagogiky
Obor studia :	Pedagogika
Zahájení studia:	1999
Předpoklad ukončení studia:	2004
Mgr. Vratislava Postlová	kat. CJ
Místo (škola) doktorského studia:	Filosof. fak. UP Olomouc, kat. germanistiky a nederlandistiky
Obor studia :	Německý jazyk
Zahájení studia:	2001
Předpoklad ukončení studia:	2006
Ing. Petr Kačírek	kat. RLR
Místo (škola) doktorského studia:	PřF UK Praha, kat. demografie a geodemografie
Obor studia :	Demografie
Zahájení studia:	1999
Předpoklad ukončení studia:	2004
Mgr. Jindřich Krous	kat. RLR
Místo (škola) doktorského studia:	PF UK Praha
Obor studia :	Pedagogika
Zahájení studia:	2000
Předpoklad ukončení studia:	2005
Ing. Petr Ježek	kat. FÚ
Místo (škola) doktorského studia:	VŠE Praha
Obor studia :	Finance

Zahájení studia: 2001
Předpoklad ukončení studia: 2004

Ing. Petr Hlaváček kat. RLR
Místo (škola) doktorského studia: PŘF UK Praha, kat. sociální geografie a reg. rozvoje
Obor studia : Sociální geografie a regionální rozvoj
Zahájení studia: 2003
Předpoklad ukončení studia: 2007

Stav k 31.12. 2003 : 19 pracovníků FSE v doktorském studiu

7.5 Habilitační a jmenovací řízení na fakultě

FSE není pro uvedená řízení akreditován

8. Hodnocení činnosti

8.1 Systém hodnocení kvality vzdělávání na fakultě

Hodnocení kvality vzdělávání se na FSE průběžně sleduje a vyhodnocuje z úrovně vedení fakulty a jednotlivých kateder. Každá změna v systému výuky např. úpravou studijních programů, zařazením nových kurzů apod. je předem projednána a akceptována vědeckou radou. Kvalita výuky a vzdělávání pedagogů jsou zařazovány do programu jednání Akademického senátu FSE. Do systému hodnocení patří vedle posuzování kvality výuky studenty i hodnocení vzdělávání pedagogů prostřednictvím Metodických návodů pro vykazování publikační činnosti (např. RIV, OBD Pro), Pravidel pro hodnocení vědecké a umělecké činnosti atd. V poslední době se na FSE aktivizuje příprava interních grantů mladých pedagogů (do 35 let), které vytvářejí dobré předpoklady a podmínky k získání pozdějších grantů nejvyšší priority, tj. v rámci Centrálně evidovaných projektů (CEP). Stejně pozornost se věnuje doktorskému studiu a habilitačnímu řízení, což je zahrnuto do systému hmotné zainteresovanosti. Hodnocení kvality vzdělávání z nejvyšší úrovně je prováděno pravidelně Akreditační komisí ČR.

8.2 Výsledky vnitřního a vnějšího hodnocení

Od roku 2000 probíhá vnitřní hodnocení fakulty v souladu s novým pracovním řádem a předpisy univerzity. Experimentálně jsou ověřovány nové metody hodnocení pedagogické a vědecké činnosti vypracované rektorátem. Systém vnitřního hodnocení (autoevaluace) vychází z podobných metodických přístupů, které jsou uplatňovány i při vnějším hodnocení. I v roce 2003 se sledovalo uplatnění absolventů fakulty (za tři studijní programy) na trhu práce a průběžně na základě poptávky z praxe se modifikovaly studijní programy a aktualizovaly některé kurzy. K podstatnému rozšíření došlo v nabídce výběrových kurzů. V současné době nacházejí studenti bez větších problémů uplatnění v praxi na místech s požadovanou vysokoškolskou kvalifikací a oborovým zaměřením nebo v navazujícím magisterském studiu na jiných vysokých školách ČR. Nezaměstnanost absolventů FSE je nízká, statisticky málo významná.

8.3 Hodnocení kvality vzdělávání studenty

Systém hodnocení kvality vzdělávání na fakultě byl od roku 2000 rozšířen o hodnocení studenty. Také tento způsob v celém komplexu hodnocení přispěl ke zvýšení kvality vzdělání, což se odrazilo i na výsledcích státních zkoušek. V roce 2003 se přihlásilo ke státním závěrečným bakalářským zkouškám 357 studentů. Absolvovalo 286 studentů, což je 80,1% úspěšnost. Průměrná známka ze SBZ byla 1,84. Tři studenti získali červený diplom. Úroveň magisterského studia je nadále vysoká. V roce 2003 absolvovalo státní závěrečné zkoušky 49 studentů s 96,1%

úspěšností a průměrnou známkou 1,65. Pět studentů magisterského studia získalo červený diplom. Vysokou kvalitu diplomových prací ocenili i externí členové státních komisí z řad docentů a profesorů (podobně jako akreditační komise v roce 2002).

V roce 2003 proběhlo též hodnocení některých kurzů studenty pomocí anonymního dotazníku. Výsledky tohoto hodnocení byly k dispozici příslušným vyučujícím, kteří tak získali cenné informace pro případné zlepšení své pedagogické práce.

8.4 Hodnocení kvality vzdělávání pedagogických pracovníků

Pedagogičtí pracovníci jsou na zvyšování kvalifikace hmotně zainteresováni jednorázově finanční částkou 10 000,-Kč za úspěšné absolvování doktorského studia ve stanoveném období, 15 000,-Kč za dokončení habilitačního řízení a 20 000,-Kč za profesorského řízení. Po přiznání vědeckých a pedagogických hodností na základě příslušných osvědčení jsou tito pracovníci platově zvýhodněni v rámci svého osobního ohodnocení.

Vzdělávacímu procesu pedagogů se na fakultě věnuje stálá pozornost. Již při výběrových řízeních je jednou z podmínek přijetí uchazečů na pozice pedagogů závazek zapojit se do doktorského studia resp. habilitačního řízení. Kvalita vzdělávání je také průběžně sledována a hodnocena na poradách kateder a dvakrát ročně je jedním z bodů programu Kolegia děkana FSE. Ve školním roce 2002/2003 bylo zařazeno v doktorském studiu celkem 19 odborných asistentů, z toho 1 odborný asistent vzdělání úspěšně dokončil. Průběžné výsledky studia lze označit jako dobré. Tento stav, bohužel, neplatí u habilitací, kde má FSE určité rezervy. Vedení FSE se otázkami habilitací průběžně zabývá.

9. Mezinárodní spolupráce ve vzdělávání

9.1 Zapojení fakulty do mezinárodních programů

Do roku 2003 nebyla fakulta zapojena do mezinárodních programů v rámci výzkumných a výukových grantových aktivit. Byly uzavřeny 3 nové bilaterální smlouvy v rámci programu Socrates/ Erasmus s Univerzitou v Utrechtu, Humboldtovou Univerzitou a UNI Chemnitz. Pokračovala smluvní spolupráce se skotskou UNI Paisley, s University of Hertfordshire v Anglii, UNI Verona v Itálii a TU Dresden.. Jednalo se především o spolupráci ve vzdělávání. Katedra ekonomie spolupracovala s Hochschule für Technik, Wirtschaft und Socialwesen Zittau, SRN na přípravě grantu Evropské unie. Navazování další spolupráce bude pokračovat.

9.2 Zahraniční mobility studentů a akademických pracovníků

Ostatní zahraniční aktivity pedagogů a studentů Univerzity J.E.Purkyně:

Jméno/ u skup. počet	S (student)	Stát, město	Druh výjezdu
	P (pedagog)		
Ing. Old. Jetmar	P	Norsko, UNI Oslo	konference
Ing. Moravec Ant.	P	Slovensko, UNI Žilina	konference
2	P	Polsko, UNI Lodž	konference
2	P	Slovensko,UNI Banská Bystrica	konference
2	P	Polsko,UNI Czestochowa	konference
RNDr. Šašek M., CSc.	P	UK, UNI Paisley	konference

RNDr. Šašek M., CSc.	P	Lotyšsko, UNI Riga	konference
4	P	Polsko, Akademia Ekonomiczna Wroclaw	konference
Ing. Tůmová Jana	P	Slovensko, Národohospodárska fakulta EU, Bratislava	konference
RNDr. Šašek M., CSc.	P	UNI Wroclaw	konference
Ing. Hunčová M., PhD.	P	Itálie, UNI Trento	konference

9.3 Smluvní spolupráce se zahraničními vysokými školami a jinými institucemi:

Název školy/ institutu:	Výjezdy do zahr.		Přijetí ze zahr.		Forma spolupráce:	V rámci programu:
	pedagog	student	pedagog	student		
University of Hertfordshire	2	0	1	0	smluvní	ERASMUS
TU Dresden	0	6	0	0	smluvní	ERASMUS
UNI Verona	2	6	1	0	smluvní	ERASMUS

Nesmluvní spolupráce se zahraničními vysokými školami a jinými institucemi:

Název školy/ institutu:	Výjezdy do zahr.:		Přijetí ze zahr.:		Forma spolupráce
	P	S	P	S	
UNI Utrecht	1				jednání o spolupráci
UNI Banská Bystrica	2				jednání o spolupráci
UNI Varšava + IgiPZ	2				jednání o spolupráci
UNI Štětín	1				jednání o spolupráci
UNI Berlin	5				pracovní pobyt, jednání o spolupráci
UNI Prešov	2				jednání o spolupráci
BSW Dresden	1				jednání o spolupráci
České centrum v Drážďanech	1				přednáška
SIRE Zittau	2				jednání o spolupráci

10. Činnost dalších součástí fakulty

Od roku 1994 do roku 2002 byla součástí FSE vysokoškolská poradna, která byla přiřazena pod Katedru sociální práce. Od roku 2002 není již poradna součástí fakulty, byla integrována do celouniverzitního zařízení tohoto typu.

11. Další aktivity fakulty

11.1 Významné konference, semináře, čestné doktoráty, výročí

FSE uspořádala v dubnu 2003 v rámci svého výzkumného záměru odborný seminář. V rámci GAČR se uskutečnily mezinárodní konference: „Ekonomické aspekty rozvoje vzdělanosti v regionálním kontextu“, „Problémové skupiny a rozvoj regionu“ a „Socioekonomický vývoj a regionální politika v Ústeckém kraji v letech 2000 – 2004 (první volební období do krajských orgánů)“. Z těchto konferencí jsou publikovány celkem 4 sborníky.

11.2. Vydavatelská činnost

V rámci edice UJEP Acta Universitatis byly v edičním plánu 2 monografie pracovníků FSE: Šašek, M: Populační názory středoškolské mládeže a Pešek, P: K bariérám a možnostem rozvoje malého a středního podnikání. Dále z prostředků grantů GAČR byly vydány 3 sborníky z konferencí.

11.3 Jiné nepedagogické aktivity fakulty

Pokračovaly zvýšené aktivity pracovníků fakulty v publikační činnosti v odborných časopisech, v regionálním tisku i při popularizaci práce fakulty. Absolvovali celou řadu konferencí a seminářů. Významná byla i spolupráce s podniky a institucemi, státní správou a samosprávou v rámci konzultační a poradenské činnosti, proškolení zaměstnanců a přednáškové činnosti. RNDr. Miloslav Šašek, CSc. se zapojil do projektu EU Enlarge-net, ve kterém jsou zapojeny Sasko, Dolní Slezsko a 3 české regiony.

V akademickém roce 2002/ 2003 byly řešeny tyto interní granty:

- RNDr. Karel Hrach, Ph.D.: Statistické metody a data o nezaměstnanosti, rozpočet je 14 000,- Kč
5204 11 0304 01
- Ing. Mgr. Josef Smejkal: Model spolupráce FSE s podnikovou sférou Ústecka, rozpočet 14 000,- Kč
5202 11 0302 01
- Mgr. Kateřina Smejkalová: Inovativní přístupy ve výuce německého odborného jazyka na vysokých školách nefilologického zaměření, rozpočet 14 000,- Kč
5207 11 0301 01
- Ing. Petr Kačírek: Analýza populačního a socioekonomického vývoje města Ústí nad Labem a jeho zázemí, rozpočet 14 000,- Kč
5208 11 0303 01

12. Péče o studenty

12.1 Počty studentů ubytovaných na kolejích

Ubytování studentů FSE je zabezpečováno prostřednictvím kolejí v rámci UJEP

12.2 Poskytovaná stipendia v roce 2003 na FSE

Prospěchová stipendia nebyla v roce 2003 vyplácena.

Stipendia mimořádná:	1x studentka	EM 1.roč.	15 500,-Kč
	1x student	EM 2.roč.	5 500,-Kč
	1x student	SP 1.roč.	5 500,-Kč
	1x studentka	EM 1.roč.	10 500,-Kč
	1x studentka	EM 1.roč.	5 500,-Kč

1x student	EM 2.roč.	10 500,-Kč
1x student	SP 1.roč.	8 000,-Kč
1x studentka	EM 3.roč.	8 000,-Kč
1x studentka	EM 3.roč.	8 000,-Kč
1x studentka	EM 1.roč.	10 500,-Kč
1x studentka	EM 2.roč.	8 000,-Kč
celkem		95 500,- Kč

V roce 2003 bylo poskytnuto stipendium od starosty obvodu Ústí nad Labem pro 1 studenta 3. ročníku bakalářského programu Ekonomika a management se studijních průměrem 1,28 ve výši 10 000,-Kč.

12.3 Informační a poradenské služby

V současné době nejsou tyto služby na FSE zajišťovány. Vysokoškolská poradna je od roku 2002 součástí UJEP.

12.4. Tělovýchovná, sportovní, umělecká a další činnost studentů

Studenti FSE se zapojují do sportovních aktivit organizovaných katedrou TV PF UJEP.

13. Rozvoj fakulty

13.1 Investiční rozvoj fakulty

Investiční prostředky (FRIM)	821 741,40Kč
Čerpání:	816 224,90Kč
Zůstatek:	5 516,50Kč

13.2. Zapojení do projektů Fondu rozvoje vysokých škol (tab.)

Granty FRVŠ řešené v r. 2003	1
Granty FRVŠ podané na r. 2004	2

13.3 Zapojení do Rozvojových programů

V roce 2003 se Fakulta sociálně ekonomická do rozvojových programů nezapojila. Podala 2 návrhy na rok 2004 (Ing. Pešek, PaedDr Šik), které byly přijaty.

14. Závěr

V roce 2003 došlo k dalším průběžným úpravám studijních programů, některé v souvislosti s doporučením reakreditační komise. Studijní předměty i studijní zaměření se více přizpůsobily potřebám trhu resp. perspektivním požadavkům na profil absolventa v dané oblasti studia z hlediska obsahu, formy a jsou již plně kompatibilní se studijními programy Evropské unie. V kombinované formě bakalářského studia se v roce 2003 zdokonalily a rozšířily nadstandardní

formy nabídky výukových pomůcek včetně tzv. „studijních opor“. Výrazné pozitivní změny doznaly webovské stránky fakulty a informační prezentace fakulty a kateder prostřednictvím internetu. Rozšířila se kapacita internetových učeben, které jsou v provozu 24 hodin denně.

Jednou z prioritních činností Fakulty sociálně ekonomické je vědeckovýzkumná a publikační činnost, která je zaměřena ponejvíc na ekonomická a sociální témata. V současné době je většina výzkumných aktivit spojena s problematikou rozvoje Ústeckého kraje a to v oblasti ekonomické, sociální, geodemografické a ekologické. FSE se i tímto zaměřením výrazněji regionálně profiluje.

Fakulta sociálně ekonomická má z hlediska svého zaměření dva zcela odlišné vědeckovýzkumné směry dané studijními programy „Ekonomika a management“ a „Sociální politika a sociální práce“. S ohledem na personální možnosti se fakulta nezabývá základním výzkumem, ale zaměřuje se zejména na konkrétní potřeby a problémy regionu v aplikovaném výzkumu. V oblasti ekonomické je výzkumný záměr FSE směřován na Rozvoj občanské společnosti jako podpůrného fenoménu rozvoje společnosti a regionu. Garantem tohoto záměru je Katedra financí a účetnictví. Dílčí úlohy zde plní ostatní katedry FSE, zejména Katedra ekonomie, Katedra regionálního a lokálního rozvoje a Katedra ekonomiky podniku.

FSE uspořádala v roce 2003 čtyři mezinárodní vědecké konference a odborné semináře. Pozornost byla věnována i publikační činnosti v odborných časopisech, v regionálním tisku i při popularizaci práce fakulty. Pracovníci fakulty se účastnili řady konferencí a seminářů. Významně se rozšířila spolupráce s podniky a institucemi, státní správou a samosprávou, konzultační a poradenská činnost, proškolení zaměstnanců a přednášková činnost.

Navazování kontaktů a spolupráce se zahraničními vysokoškolskými a vědeckými pracovišti je vedle zkvalitňování studia, studijních programů a výzkumné činnosti jednou z priorit fakulty. Spolupráce pokračuje v rámci programu EU Sokrates-Erasmus. Zajímavé možnosti nabízí smlouva mezi fakultou a Universitou v Hertfordshire v Anglii (obor Sociální práce). Výhledově se očekává zintenzivnění styků a spolupráce zejména po podepsání bilaterální celouniverzitní smlouvy s Technickou univerzitou Drážďany, v jejímž rámci spolupracuje FSE s Fakultou hospodářských věd. Od akademického roku 2002-03 je v platnosti smlouva s University of Birmingham (v rámci programu EU Sokrates-Erasmus). Tato smlouva kromě výměny studentů předpokládá spolupráci na výzkumech regionů.

Fakulta bude prohlubovat spolupráci s regionálními orgány a organizacemi při řešení závažných problémů regionu, například při snižování vysoké míry nezaměstnanosti ve strukturálně postižených regionech na severu Čech, při řešení revitalizace krajiny narušené těžbou hnědého uhlí, při řešení sociálních problémů atd.

V souladu s celkovým zaměřením fakulty a potřebami regionu je stále kladen velký důraz na vzdělání. Proto se modifikují studijní programy nejen pro studenty prezenčního a kombinovaného studia, ale i pro celoživotní vzdělávání. Zvyšuje se počet přednášek, seminářů, konferencí pro odborníky a širokou veřejnost, zavádějí se další vzdělávací programy. Fakulta postupně rozšiřuje i poradenskou a konzultační činnost, kurzy jazykové přípravy. Tím přispívá k rozvoji regionu jednak zvyšováním úrovně vzdělanosti, která je na severu Čech dlouhodobě nejnižší, i tím, že provádí rekvalifikace nezaměstnaných, hlavně absolventů středních škol.

Snahou pedagogů je udržet příznivé výsledky studia, což se odráží na kladném hodnocení při státních závěrečných zkouškách (podobně jako na velmi dobré úrovni bakalářských a diplomových prací). Tento příznivý trend nejlépe dokumentuje skutečnost, že absolventi FSE nacházejí uplatnění v praxi (jen malé procento jsou nezaměstnaní) a v návazném magisterském studiu na FSE či jiných školách v ČR.

Vedení fakulty si plně uvědomuje, že personální vybavení fakulty je jedním z hlavních faktorů, které rozhodují o úspěchu dlouhodobého rozvoje fakulty. Zkvalitňování sboru odborných pracovníků fakulty je proto věnována trvalá a intenzivní pozornost. Vedle prohlubování motivačního systému jsou k tomu využívány periodicky vyhlašované konkurzy na

obsazení vedoucích míst, programy zvyšování kvalifikace (zařazení do doktorského studia a habilitační řízení), získávání nadaných absolventů FSE.

Hlavními iniciátory a nositeli pedagogického i vědeckého života fakulty jsou nepochybně habilitovaní pracovníci (profesoři a docenti). Jak ukazují dosavadní zkušenosti, jejich získávání, resp. stabilizace je vzhledem k alokaci fakulty do nepříliš atraktivního regionu i města velmi obtížná, ne-li nemožná. Vedení FSE se proto zaměřuje principiálně na vědecký růst pracovníků pocházejících z regionu, resp. na „vlastní zdroje“ univerzity. Fakulta uvažuje v rámci spolupráce s Akademií věd ČR získat do pedagogického sboru akademické pracovníky, kteří by se stali kmenovými pedagogy. Momentální absenci graduovaných a odborně zdatných pedagogů řeší fakulta tím, že získává na částečný pracovní úvazek externisty z jiných vysokých škol a odborníky z praxe.

Vzhledem k omezeným možnostem fakulty (koeficient studia – 1,0 a méně prostředků z vědecké činnosti) bude i v příštích letech pokračovat proces racionalizace činnosti a hospodaření a to počínaje rozvrhy a výukou studijních programů, přes racionálnější využívání kapacit, spotřebu materiálů, energií apod.

.....
Doc. Ing. Zdeněk Štěpánek, CSc.
Děkan FSE UJEP

V Ústí nad Labem dne 6.2.2004

Projednáno a schváleno Akademickým senátem FSE UJEP dne 3.3.2004