

Univerzita Jana Evangelisty Purkyně v Ústí nad Labem
Fakulta sociálně ekonomická



Výroční zpráva o činnosti FSE UJEP
za rok 2002

Výroční zpráva o činnosti FSE UJEP v Ústí nad Labem

Zpracovali :

Děkan Doc. Ing. Zdeněk Štěpánek, CSc.

Proděkan pro rozvoj a informatiku Ing. Pavel Pešek, CSc.

1. Úvod

Fakulta sociálně ekonomická UJEP je jediná veřejná fakulta s ekonomickým a sociálním zaměřením v nově ustanoveném Ústeckém kraji. Působí od roku 1991. Jejím hlavním posláním je příprava kvalifikovaných odborných pracovníků – bakalářů a inženýrů. Ekonomicky orientované studijní programy jsou zaměřeny na podnikovou ekonomiku a management. Sociálně orientovaný studijní program je zaměřen na sociální práci.

Evaluační studijního programu „Sociální politika a sociální práce“ proběhla v roce 2001. Tento studijní program bakalářského typu byl reakreditován na období šesti let. Ekonomické studijní programy „Ekonomika a management“ (bakalářský a magisterský typ studia) byly úspěšně reakreditovány v říjnu 2002 na dobu čtyř let. Vedle již dříve zavedených studijních programů a oborů otevřela FSE i další programy vzdělávání: německý jazyk pro uchazeče o studium na FSE, anglický jazyk pro uchazeče o studium na FSE, matematiku pro uchazeče o studium na FSE a sociální práci pro uchazeče o studium na FSE. V rámci celoživotního vzdělávání probíhá na FSE rekvalifikační kurz Asistent v sociální péči a rekvalifikační kurz Asistent podnikového manažera.

Také v průběhu roku 2002 byla prosazována opatření na podporu handicapovaných studentů. Byl využíván a zdokonalován již dříve zavedený bezbariérový přístup do všech částí budovy. Zlepšila se kvalita výpočetní techniky včetně využití elektronické pošty a internetu. Rozšířila se kapacita internetové učebny se čtyřadvacetihodinovým provozem.

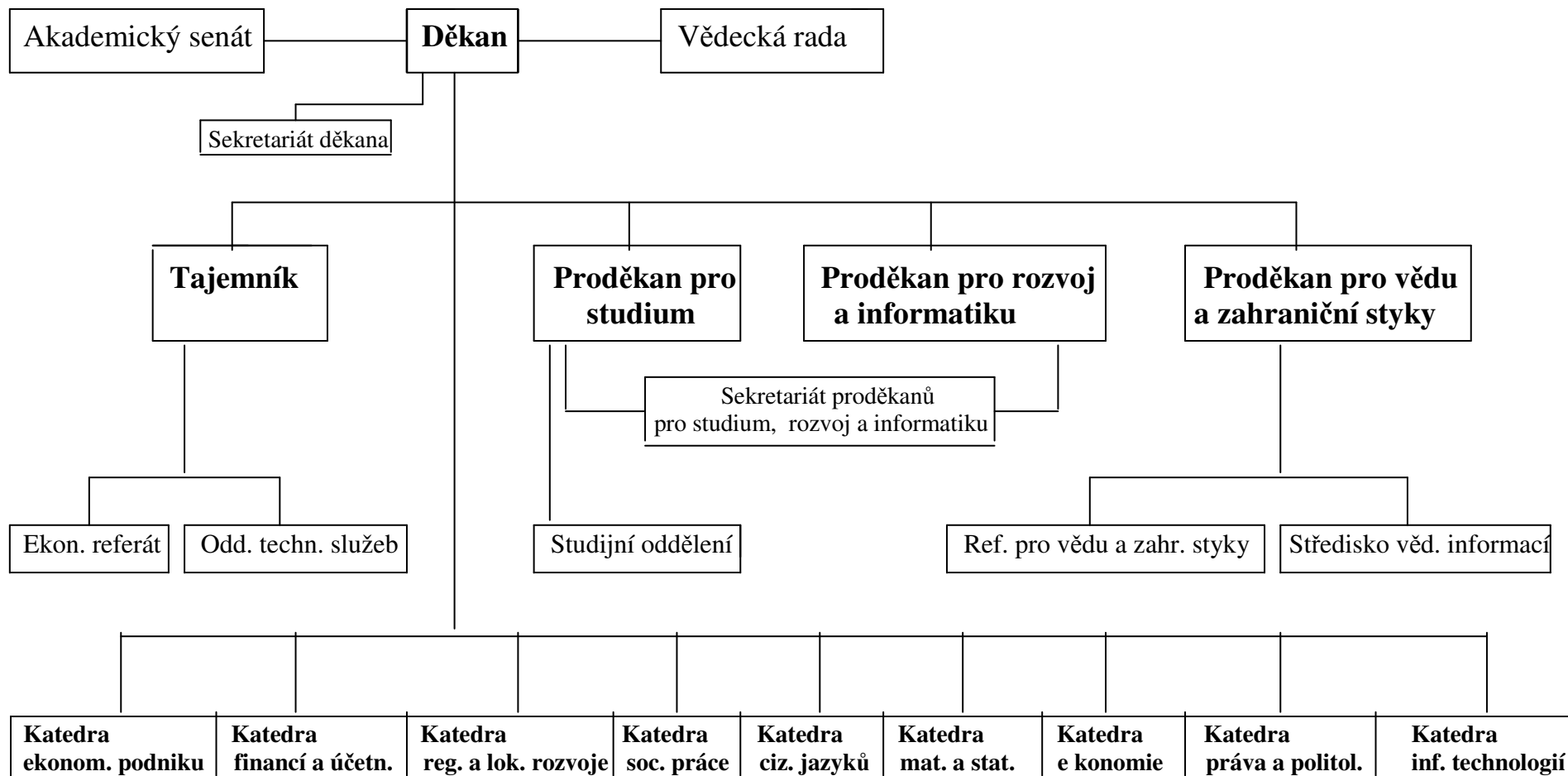
V roce 2002 došlo k rozdělení Katedry matematiky a informatiky na Katedru matematiky a statistiky a Katedru informačních technologií. Tím se posílil význam informační techniky na FSE.

Pokračoval proces mzdové denivelizace a zdokonalil se systém hmotné zainteresovanosti, což přispělo k lepším výsledkům ve vědě, vzdělání a výuce. To se odrazilo také v úspěšném završení procesu reakreditace všech studijních programů.

Pozitivně lze hodnotit následující trendy:

- Zájem o studium na FSE je stále nadprůměrný. Je zjevné, že FSE je nezastupitelná především pro uchazeče ze severočeského regionu.
- Uplatnění absolventů jak ekonomických studijních programů, tak sociálního studijního programu je bezproblémové. Mezi registrovanými nezaměstnanými se absolventi FSE objevují jen krátkodobě a v menší míře.
- Absolventi FSE mají zájem o spolupráci s fakultou i po ukončení studia.
- Zlepšuje se spolupráce s orgány státní správy regionu (Okresní úřad, Školský úřad, Úřad práce, Správa policie), samosprávy (Magistrát města Ústí n. L.) i se subjekty soukromého sektoru.

2. Organizační schéma FSE UJEP v Ústí nad Labem



3. Složení orgánů FSE

A. Děkan

Doc. Ing. Zdeněk Štěpánek, CSc.

B. Vědecká rada

Předseda:

Doc. Ing. Zdeněk Štěpánek, CSc.

děkan FSE UJEP

Interní členové :

Doc. PhDr. Zdeněk Havel, CSc.

rektor UJEP

RNDr. Miloslav Šašek, CSc.

proděkan FSE

Ing. Pavel Pešek, CSc.

proděkan FSE

Mgr. Jaroslav Holas

proděkan FSE

Doc. Ing. Helena Vomáčková, CSc.

vedoucí katedry FÚ

PhDr. Petr Balek

vedoucí katedry SP

Prof. Ing. Jiří Kraft, CSc.

děkan TU Liberec

Doc. RNDr. Milan Viturka, CSc.

HSF MU Brno

Externí členové :

Prof. Ing. Wolfgang Uhr

děkan FWW TU Dresden

Ing. Miroslav Pátek

primátor Ústí nad Labem do 30.11.2002

poslanec PSČR od 15.6.2002

Prof. Ing. Zdeněk Pavlík, DrSc.

Přírod. fakulta UK Praha

Prof. Ing. Zdeněk Šrein, DrSc.

VŠE Praha

Doc. Ing. Jiřina Jílková, CSc.

VŠE Praha

Prof. Dr. Hab. Danuta Strahl

Fakulta reg. ekonom., Jelenia Gora

Celkový počet členů vědecké rady:

15

Podíl externích členů ke všem členům vědecké rady:

40%

C. Akademický senát

Akademičtí pracovníci :

PhDr. René Hladík, CSc. – předseda senátu

Ing. Oldřich Jetmar

Ing. Petr Kačírek

Mgr. Ondřej Moc

Ing. Václav Novotný, CSc.

Ing. Mgr. Josef Smejkal

Studenti :

Bc. Miroslav Duda - místopředseda senátu

Radek Fiala

Tomáš Hořejší

Jana Lokšanová

Kateřina Prokopová

Jan Sedláček

Disciplinární komise

předseda komise : JUDr. Stanislava Zinčenková
členové komise : PaedDr. Vladimír Šik
Ing. Oldřich Jetmar
Michal Jonák 2.roč.
Jana Lokšanová 1.roč.
Petr Král 1.roč.

D. Tajemník

PaedDr. Jan Nevečeřal

4. Studijní a pedagogická činnost

4.1 Studijní programy a obory prezenčního a kombinovaného studia uskutečňované ve školním roce 2001/2002

Studijní program :

Ekonomika a management 62-08 R,T

Ekonomika a management 62-08 T

Sociální politika a sociální práce 67-31 R

Studijní obor :

Podniková ekonomika a management
(prezenční a kombinovaná forma)

Podniková ekonomika a management
(prezenční forma)

Sociální práce

(prezenční a kombinovaná forma)

Počty studijních programů a oborů fakulty

Skupina oborů	Kód skupiny kmen. oborů	Studijní programy / obory /			
		bakalář.	magister.	doktor.	celkem studijních programů/oborů
celkem	11 až 82				
přírodní vědy a nauky	11 až 18				
technické vědy a nauky	21 až 39				
zeměd.,les. a veter. vědy a nauky	41 až 43				
zdrav., lékař. a farm. vědy a nauky	51 až 53				
společenské vědy, nauky a služby	61, 65, 67, 71 až 74	1	-	-	1
ekonomie	62	1	1	-	2
právo, právní a veřejnosprávní činnost	68				
pedagogika, učitelství a sociál. péče	75				
obory z oblasti psychologie	77				
vědy a nauky o kultuře a umění	81, 82				
Celkem	11 až 82				3

4.2 Programy celoživotního vzdělávání uskutečněné ve školním roce 2001/2002

Mimo rámec akreditace:

Rekvalifikační kurz – Asistent v sociální péči	2 semestry
Rekvalifikační kurz – Asistent podnikového manažera	2 semestry
Německý jazyk pro uchazeče o studium na FSE	2 měsíce
Anglický jazyk pro uchazeče o studium na FSE	2 měsíce
Matematika pro uchazeče o studium na FSE	2 měsíce
Sociální práce pro uchazeče o studium na FSE	2 měsíce
Univerzita třetího věku - II. semestr na téma: „Současná hospodářská a sociální problematika“	1 semestr

4.3 Zájem o studium na fakultě

A. BAKALÁŘSKÉ STUDIUM

Prezenční studium

Obor: Podniková ekonomika a management

Přihlášeno:

876

Přijato:

529

Obor: Sociální práce

611

82

Celkem prezenční bakalářské studium:

1487

611

Kombinované studium

Přihlášeno:

Přijato:

Obor: Podniková ekonomika a management

386

159

Obor: Sociální práce

369

74

Celkem kombinované bakalářské studium:

755

233

Celkem kombinované a prezenční bakalářské stud.:

Přihlášeno:

2242

Přijato

844

Zájem uchazečů o studium na fakultě

Skupina oborů	Kód skupiny kmen. oborů	Počet		
		přihlášených	přijatých	zapsaných
celkem	11 až 82			
přírodní vědy a nauky	11 až 18			
technické vědy a nauky	21 až 39			
zeměd., les. a veter. vědy a nauky	41 až 43			
zdrav., lékař. a farm. vědy a nauky	51 až 53			
společenské vědy, nauky a služby	61, 65, 67, 71 až 74	980	156	122
ekonomie	62	1396	773	515
právo, právní a veřejnosprávní činnost	68			
pedagogika, učitelství a sociál. péče	75			

obory z oblasti psychologie	77			
vědy a nauky o kultuře a umění	81, 82			

B. MAGISTERSKÉ STUDIUM

Prezenční studium

Obor: Podniková ekonomika a management

Přihlášeno: 134
Přijato: 85

Pozn.: Počet přijatých není shodný s počtem studentů zapsaných. U magisterského studia neprobíhala kombinovaná forma studia.

4.4 Počty studentů bakalářského a magisterského studijního programu k 31.12.2002

Studijní program (typ a forma studia) / ročník	1.	2.	3.	4.	5.	6.	cel.
SP Ekonomika a management, bakalář. prezenční	286	152	133	47	1	-	619
SP Ekonomika a management, bakalář. kombinovaná	136	57	100	5	1	-	299
SP Ekonomika a management, bakalář. celkem	422	209	233	52	2	-	918
SP Ekonomika a management, magister. prezenční	66	50	3	-	-	-	119
SP Ekonomika a management, magister. kombinovaná	-	-	-	-	-	-	-
SP Ekonomika a management, magister. celkem	66	50	3	-	-	-	119
SP Sociální politika a sociální práce, bakalář. prezenční	54	36	63	6	-	-	159
SP Sociální politika a sociální práce, bakalář. kombin.	70	50	47	6	1	-	174
SP Sociální politika a sociální práce, bakalář. celkem	124	86	110	12	1	-	333

Poznámka: 4.,5.r. u bakalářského studia = prodloužené studium + posuny SBZ

6.r. u magisterského studia = prodloužené studium + posuny SZZ

Členění studentů SP Ekonomika a management studijního oboru Podniková ekonomika a management dle zaměření ke dni 31.12.2002

Prezenční forma studia

Zaměření / ročník	1.	2.	3.	4.	5.	cel. 2.-5.
Podniková ekonomika	-	65	93	18	1	177
Podnikové finance	-	57	24	15	-	96
Regionální rozvoj	-	30	16	14	-	60
celkem	-	152	133	47	1	333

Poznámka: 1.ročník přijat na obor (nikoliv na zaměření)

Kombinovaná forma studia

Zaměření / ročník	1.	2.	3.	4.	5.	cel.2.-5.
Podniková ekonomika	-	38	60	5	-	103
Podnikové finance	-	19	40	0	1	60
Regionální rozvoj	-	-	-	-	-	-
celkem	-	57	100	5	1	163

Poznámka: 1.ročník přijat na obor (nikoliv na zaměření)

Studijní program Sociální politika a sociální práce (resp.studijní obor Sociální práce) není členěn na zaměření.

Počet studentů fakulty

Skupina oborů	Kód skupiny kmen. oborů	Studenti ve studijním programu			
		bakalář.	magister.	doktor.	celkem studentů
celkem	11 až 82				
přírodní vědy a nauky	11 až 18				
technické vědy a nauky	21 až 39				
zeměd.,les. a veter. vědy a nauky	41 až 43				
zdrav., lékař. a farm. vědy a nauky	51 až 53				
společenské vědy, nauky a služby	61, 65, 67, 71 až 74	333	-	-	333
ekonomie	62	918	119	-	1037
právo, právní a veřejnosprávní činnost	68				
pedagogika, učitelství a sociál. péče	75				
obory z oblasti psychologie	77				
vědy a nauky o kultuře a umění	81, 82				
Celkem	11 až 82				1370

Poznámka: Doktorské studium není na FSE otevřeno

Počet absolventů fakulty

Skupina oborů	Kód skupiny kmen. oborů	Absolventi ve studijním programu			
		bakalář.	magister.	doktor.	celkem absolventů
celkem	11 až 82				
přírodní vědy a nauky	11 až 18				
technické vědy a nauky	21 až 39				

zeměd., les. a veter. vědy a nauky	41 až 43				
zdrav., lékař. a farm. vědy a nauky	51 až 53				
společenské vědy, nauky a služby	61, 65, 67, 71 až 74	73	-	-	73
ekonomie	62	216	39	-	255
právo, právní a veřejnosprávní činnost	68				
pedagogika, učitelství a sociál. péče	75				
obory z oblasti psychologie	77				
vědy a nauky o kultuře a umění	81, 82				
Celkem	11 až 82				328

Počet neúspěšných studentů fakulty

Skupina oborů	Kód skupiny kmen. oborů	Neúspěšní studenti ve studijním programu			
		bakalář.	magister.	doktor.	celkem neúspěšných studentů
celkem	11 až 82				
přírodní vědy a nauky	11 až 18				
technické vědy a nauky	21 až 39				
zeměd., les. a veter. vědy a nauky	41 až 43				
zdrav., lékař. a farm. vědy a nauky	51 až 53				
společenské vědy, nauky a služby	61, 65, 67, 71 až 74	52	-	-	52
ekonomie	62	104	13	-	117
právo, právní a veřejnosprávní činnost	68				
pedagogika, učitelství a sociál. péče	75				
obory z oblasti psychologie	77				
vědy a nauky o kultuře a umění	81, 82				
Celkem	11 až 82				169

4.5 Počty zahraničních studentů v jednotlivých SP

Na FSE nebylo otevřeno studium pro zahraniční studenty.

4.6 Počty absolventů bakalářského a magisterského studijního programu v období od 1.1.2002 do 31.12.2002

SP Ekonomika a management, typ bakalář., prezenční forma	164
SP Ekonomika a management, typ bakalář., kombinovaná forma	52
SP Ekonomika a management, typ bakalář., celkem	216
SP Ekonomika a management, typ magister., prezenční forma	39
SP Ekonomika a management, typ magister., kombinovaná forma	0
SP Ekonomika a management, typ magister., celkem	39
SP Sociální politika a sociální práce, typ bakalář., prezenční forma	50
SP Sociální politika a sociální práce, typ bakalář., kombinovaná forma	23
SP Sociální politika a sociální práce, typ bakalář., celkem	73

4.7 Inovace již uskutečňovaných studijních programů

V rámci reakreditačního řízení byly stávající studijní programy upraveny, doplněny a plně přizpůsobeny perspektivním požadavkům na profil absolventa v dané oblasti studia z hlediska obsahu a formy. Studijní programy odpovídají české nomenklatuře programů a oborů a jsou plně kompatibilní s programy EU.

4.8 Nové bakalářské, magisterské a doktorské studijní programy

Oproti roku 2001 nedošlo ke změnám v počtu a názvech bakalářských a magisterských studijních programů. Doktorská studia nejsou na FSE otevřena.

4.9 Nové směry v přípravě pedagogických pracovníků všech stupňů

Vzdělávání pedagogických pracovníků probíhá v rámci doktorského studia a habilitačního řízení. Oproti roku 2001 nedošlo ke změnám v pojetí studia.

4.10 Hodnocení nabídky studijních oborů s ohledem na uplatnění absolventů na trhu práce

Fakulta systematicky sleduje uplatnění svých absolventů na trhu práce prostřednictvím zpráv o zaměstnanosti, které vydávají Úřady práce v okresech Ústeckého kraje. Jak bakaláři obou studijních programů, tak inženýři (tj. ekonomové) se mezi nezaměstnanými vyskytují sporadicky a krátkodobě. Inovace studijních programů zohledňuje vývoj zájmu o jednotlivé studijní obory a snaží se o reflexi nových utvářejících se pracovních příležitostí na trhu práce v kontextu nejen ČR, ale i EU.

4.11 Uplatnění nových forem studia

Forma distančního studia studijních oborů nebyla dosud na fakultě realizována. Výhledově se uvažuje o jejím zařazení do nabídky FSE v kontextu programu dlouhodobého rozvoje fakulty do r. 2006 (podobně i doktorské studium). Pro bakalářský typ studia, jeho kombinovanou formu, byly připraveny tzv. „opory“ ke standardnímu pojetí studia s cílem intenzivnějšího využívání doplňkových pomůcek, internetu apod.

4.12 Studijní neúspěšnost na fakultě Bakalářské studium prezenční:

	1.1.-31.12.2002	úbytek za	úbytek za	celkem	
	počet studentů	1.1.-14.7.2002	1.9.-31.12.2002	2002	% neúspěšnost
1.r.	342	6	25	31	9,1%
2.r.	188	5	24	29	15,4%
3.r.	196	3	9	12	6,1%

4.r. studující 53

5.r. studující 1

4.+5.r. bez SBZ 0

Bakalářské studium kombinované

	1.1.-31.12.2002	úbytek za	úbytek za	celkem	
	počet studentů	1.1.-14.7.2002	1.9.-31.12.2002	2002	% neúspěšnost
1.r.	214	4	4	8	3,7%
2.r.	107	1	40	41	38,3%
3.r.	147	2	9	11	7,5%

4.r. studující 11

5.r. studující 2

4.+5.r. bez SBZ 0

Magisterské studium prezenční

	1.1.-31.12.2002	úbytek za	úbytek za	celkem	
	počet studentů	1.1.-14.7.2002	1.9.-31.12.2002	2002	% neúspěšnost
1.r.	67	0	8	8	11,9%
2.r.	50	0	5	5	10,0%

3.r. studující 3

Magisterské studium kombinované

Magisterské studium pro kombinovanou formu studia nebylo ve školním roce 2001/2002 otevřeno.

4.13 Možnost studia handicapovaných uchazečů

Investiční rozvoj byl a je zaměřen na modernizaci a postupné vybavování FSE technikou a přístroji. Byla provedena rekonstrukce půdních prostor budovy FSE a v jejím rámci i bezbariérový přístup studentů. Výstavba výtahu umožňuje handicapovaným studentům přístup do všech prostor. Při sestavování rozvrhu hodin je kladen i zřetel na umístění těchto studentů do vhodných učeben v rámci výuky. V současné době jsou všechny prostory FSE, které studenti využívají, dosažitelné i pro handicapované občany.

4.14 Využívání kreditního systému na fakultě

Po roce 1999 došlo ke změně Studijního a zkušebního řádu fakulty. Původní využití kreditního systému (akumulace a transfer kreditních bodů pro účely průběžné kontroly studia) byl rozšířen na možnost sestavení individuálního studijního plánu studenta. Od akademického roku 2000/2001 byl pro všechny studijní programy zaveden Evropský kreditní systém (ECTS) podporující vzájemnou výměnu studentů se zahraničními universitami. Kreditní systém se osvědčil a byl uplatňován i v průběhu roku 2002.

5. Informační a komunikační technologie

5.1 Stav výpočetní techniky, informačních a komunikačních technologií na fakultě

FSE disponuje dvěma počítačovými učebnami, zde je umístěno celkem 26ks počítačů na úrovni Pentia III. V provozu je dále internetová místnost vybavená 11ks PC, s provozem 24 hodin denně. Je určena pro studenty.

Celkový počet PC na FSE 90

Z toho k dispozici pro studenty 37

Od srpna roku 2002 pracuje server FSE na bázi síťového systému Novell Netware 5.1. Tím je zabezpečena větší stabilita sítě a lepší podpora IP. Došlo ke zlepšení konzole One pro správu serveru.

5.2 Rychlost koncových připojení pracovišť vysoké školy na CESNET – tzn. „poslední míle“

Koncová připojení jsou zajišťována centrálně, prostřednictvím UJEP

5.3 Superpočítače na vysoké škole, stav a jejich propojení v rámci ČR

Zabezpečuje se centrálně prostřednictvím UJEP

5.4 Dostupnost informačních zdrojů vč. elektronických

Na fakultě je nejdůležitějším informačním zdrojem vědecká knihovna, studovna časopisů a výpočetní technika. Existuje připojení k Internetu se všemi jeho službami (www, email,ftp, atd.). Extranet je připojen k internetové síti prostřednictvím uzlu sítě CESNET. Intranet pracuje na bázi systému Novell Netware 4.11, serveru FSE a FSE2 a jeho nadstaveb.

Po počátečních problémech s uváděním STAGu do provozu se v průběhu roku 2002 tento systém postupně stabilizoval. Souběžně se STAGem byl v provozu systém pro zapisování se ke zkouškám na www stránkách FSE, který se lépe osvědčil.

5.5 Využití vnějších a vnitřních informačních systémů

- elektronická pošta a přístup do Internetu
- ukládání a sdílení souborů
- provoz aplikací informačního systému (FIS, Matrika, OBDDPro, Aspi, atd.)
- možnost předzápisu pomocí internetu
- předzápis pomocí programu STAG, který je synchronizován s ostatními fakultami a Universitami.

5.6 Knihovna FSE – její elektronická služba pro fakultu

Knihovna FSE má svoji databázi propojenou s ostatními součástmi UJEP (TINLIB). Dva počítače pro personál jsou umístěny v knihovně a jeden počítač pro personál je ve studovně. Pro studenty je vyčleněn jeden počítač.

5.7 Stav evidence knihovny FSE dle zák. 257/2001 – k 31.12. 2002

Fakultní knihovna poskytuje služby výpůjček monografií z vlastního fondu, který obsahuje přes 15 000 svazků knih, zajišťuje meziknihovní výpůjční službu a umožňuje prezenční výpůjčky ve studovně. Nosnými obory knihovny jsou ekonomie, psychologie a sociologie, slušně je knihovna vybavena studijními texty v oborech právo, politika, matematika a statistika. Celkem se daří aktualizovat knižní fond knihovny novinkami (v uplynulém roce přibylo 1 600 titulů) především z nabídek vydavatelství a podle poptávky studentů. Ve studovně je k dispozici 61 titulů časopisů, z toho 9 zahraničních a 5 druhů denního tisku.

Studovna disponuje Sbírkami zákonů, diplomovými a bakalářskými pracemi a knihami typu encyklopedie, slovník, ročenka a dále finančně náročnou a tzv. povinnou literaturou.

Návštěvnost studovny je cca 50 studentů denně. Počet čtenářů v knihovně rámcově odpovídá počtu vyučujících, zaměstnanců a studentů fakulty, z nichž desítky navštěvují knihovnu i po ukončení studia. Služby knihovny využívají také posluchači jiných fakult UJEP. Rezervy knihovny jsou ještě ve službách při digitalizovaném vyhledávání v knihovní informační síti FSE i ČR a v používání moderních nosičů knižního fondu.

5.8 Nově budované prvky informační infrastruktury

Prvky informační infrastruktury se vytvářejí prostřednictvím Centra informatiky UJEP

5.9 Zapojení do evropských projektů vysokorychlostních sítí a GRIDů

V roce 2002 bylo provozováno připojení vysokorychlostní sítě TEN 155. Nově byly položeny optické kabely. FSE je napojena do evropských sítí prostřednictvím Centra informatiky UJEP. Na FSE byl v roce 2002 zakoupen SmartBoard, kterým budou v blízké budoucnosti zabezpečovány přenosy na internet.

5.10 E-learning, stav a plán rozvoje na FSE

E-learning nebyl doposud v komplexní podobě realizován. Ke studiu se zatím využívá internetu (www stránky FSE). Zde jsou umístěny texty přednášek, sylaby, „opory“ pro kombinované studium a další materiály. SmartBoard zakoupeny pro FSE v roce 2002 bude sloužit také k přenosu konferencí, seminářů a přednášek na internet, ze kterého bude studenty stahován. Za tímto účelem se připravuje nákup snímacích kamer umístěných v jednotlivých učebnách. Postupně se tak realizuje E-learningu.

6. Výzkum a vývoj

6.1 Zaměření výzkumu a vývoje na fakultě

Fakulta sociálně ekonomická má z hlediska svého zaměření dva zcela odlišné vědeckovýzkumné směry dané studijními programy „Ekonomika a management“ a „Sociální politika a sociální práce“.

Fakulta se s ohledem na personální možnosti nezabývá základním výzkumem, ale zaměřuje se zejména na konkrétní potřeby a problémy regionu.

V oblasti ekonomické v průběhu roku 2002 pokračovalo řešení výzkumného záměru FSE na téma Rozvoj občanské společnosti jako podpůrného fenoménu rozvoje společnosti

a regionu. Garantem tohoto záměru je Katedra financí a účetnictví, dílčí úlohy zde plní ostatní katedry FSE, zejména Katedra ekonomie, Katedra regionálního a lokálního rozvoje a Katedra ekonomiky podniku. V rámci VZ proběhl na Univerzitě J. E. Purkyně v listopadu roku 2002 III. Ročník mezinárodní konference pod názvem „Ekonomika a občan v procesu integrace“. Na dalších konferencích byly předneseny příspěvky související s tematikou zpracovávanou VZ.

Na FSE jsou řešeny granty v rámci GAČR. Třetím rokem grant řešitele RNDr. Miloslava Šaška, CSc. (katedra RLR) a druhým rokem grant řešitele Ing. Pavla Peška, CSc. (katedra EP). **V oblasti sociální** se výzkum zaměřuje na téma : sociální problémy specifických sociálních skupin (tj. skupin obyvatelstva, vyžadující zvláštní péči - nezaměstnanost mladých, postavení romského etnika atd.).

6.2 Organizační, personální a materiální stránka

FSE, z hlediska personálního malá fakulta, nemá vědecké pracovníky zabývající se výhradně výzkumem. Proto jsou základními výzkumnými pracovišti jednotlivé katedry. Určitým problémem stále je poměrně vysoký počet pracovníků, působících pouze na částečný úvazek. Tito pracovníci se zpravidla nezapojují do vědecké a výzkumné činnosti fakulty, tedy ani do výběrových řízení na granty ústředních orgánů a agentur.

Materiální zabezpečení vědecké činnosti FSE lze rozčlenit na:

- a/ granty , získané od grantových agentur, příp. ústředních orgánů (MŠMT ČR, MŽP ČR)
- b/ granty ostatních agentur v ČR i zahraničí (např. Nadace Jana Husa, Open Society Institute)
- c/ provozní prostředky fakulty (zabezpečují zejména technické zázemí výzkumu, příp. malé, zejména tématické úkoly).

6.3 Mezinárodní spolupráce ve výzkumu a vývoji

V ekonomických programech je rozvinuta spolupráce s univerzitou Opole (Polsko) v oblasti regionálních aspektů rozvoje ekonomiky. Za FSE garantuje výzkum Katedra FÚ. Spolupráce zahrnuje vzájemnou podporu vědeckých konferencí na FSE a na UNI Opole, dále vzájemné recenze vědeckých prací.

Před podpisem je smlouva s UNI Wroclav, kde Katedra RLR delší dobu spolupracuje s Ekonomickou fakultou. Byla zahájena spolupráce s UNI Paisley na regionální problematice. Rozvíjí se kontakty s Humboldtovou univerzitou v Berlíně.

6.4 Spolupráce s Akademií věd ČR a s resortními výzkumnými útvary a nevládním sektorem.

Fakulta i v průběhu roku 2002 spolupracovala s Agenturou regionálního rozvoje Euroregionu Labe (ARREL) při zpracování strategie rozvoje kraje. Probíhala spolupráce se Sociologickým ústavem Akademie věd ČR. Katedra ekonomiky podniku se v roce 2002 podílela na rozsáhlém výzkumu v oblasti malého podnikání, který zabezpečovala agentura AHOSOZ Praha a garantovala Vídeňská univerzita. Studenti v rámci této akce provedli šetření u 150 podnikatelských subjektů ve starých podkrušnohorských průmyslových regionech.

Výrazně se zintenzivnila spolupráce FSE s Úřadem práce Ústí nad Labem, pokračují rekvalifikační kurzy. Probíhá spolupráce s Okresní hospodářskou komorou participací na projektech souvisejících s řešením nezaměstnanosti.

Některé katedry (KEP, KFÚ, KRLR, KCJ) průběžně spolupracovaly se státní správou a samosprávou (Magistrát, Úřad práce, Česká policie atd.), zpracovávaly posudky, stanoviska a vyjádření k odborným tématům, otázkám a problémům sociálně ekonomického rozvoje kraje,

okresu, města. Katedra MS spolupracovala s centrem EuroMISE – Kardio při Ústavu informatiky AVČR v oblasti statistického vyhodnocování dat.

6.5 Výzkumné záměry na fakultě, finanční prostředky, hodnocení

Plán v Kč	Skutečnost v Kč		
provoz	65.000	provoz, drobný materiál, cestovné, tisk sborníku a CD, konferenční jednání	72.000
mzdy	45 000	mzdy – odměny za participaci	45.000
investice	0	investice	0
celkem	110 000	celkem	117. 000

Prostředky hospodářského roku, které byly přiděleny na řešení VZ 135100001 byly rozděleny v poměru:

- 61,5% na provozní zajištění řešitelského zázemí
- 38,5% na odměny spoluřešitelům výzkumného záměru za práce nad standardní úvazek.

Finanční potřeba krytí vícenákladů spojených s řešením výzkumného záměru byla v průběhu roku 2002 podpořena vedením FSE z prostředků fakulty (zejména v položce cestovné, nákup zdrojové literatury apod.). Institucionální prostředky byly navýšeny z mimorozpočtových zdrojů, zejména z regionálního sponzoringu (viz darovací smlouva Severočeská energetika, a.s.). Na základě směrnice č. 2/ 2002 rektora UJEP za šíření dobrého jména naší Alma Mater (organizace mezinárodní konference a publikace příspěvků ve sborníku) poskytnuta podpora ve výši 10tis. Kč. Dodatečné zdroje byly využity zejména na tisk sborníku a tvorbu CD.

6.6 Projekty výzkumu a vývoje podporované z účelových prostředků státního rozpočtu

Za rok 2002 se dále zlepšil stav v zapojení FSE do grantových aktivit.

Fakulta měla na rok 2002 podáno:

4 přihlášky na FRVŠ

5 přihlášek na GAČR

a v roce 2002 zpracovala návrhy pro granty na rok 2003 takto :

7 přihlášek na FRVŠ

8 přihlášek na GAČR

V roce 2002 pokračoval třetím rokem grant z GAČR „Regionální zájmy v Ústeckém kraji a jejich nositelé“ (navrhovatel RNDr. M. Šásek, CSc.) s rozpočtem 761 tisíc Kč.

Druhým rokem byl řešen grant z GAČR na roky 2001-2003 „Malé a střední podnikání ve starých podkrušnohorských průmyslových regionech po reformě veřejné správy“.(navrhovatel Ing. Pavel Pešek, CSc.) s rozpočtem 444 tisíc Kč

V roce 2002 byly pokračovaly práce na II. etapě řešení dvouletého projektu v oblasti

Programu podpory celoživotního vzdělávání podle bodu II/2, který byl FSE schválen MŠMT (projekt č. 51). Název : „Aktuální otázky regionálního rozvoje Ústeckého kraje před vstupem ČR do EU. Náklady I. etapy (pro rok 2001): 185 000,-Kč, náklady II.etapy (pro rok 2002): 113 000,-Kč). Řešitel projektu: Ing. Pavel Pešek, CSc.

Rekapitulace grantových aktivit:

Počet všech podaných návrhů na granty v roce 2002

15

Počet všech grantů řešených v roce 2002 na FSE (nově zahájené nebo pokračující z minulého období)

7

6.7 Program posílení výzkumu na vysokých školách, hodnocení programu

Program na podporu výzkumu a vývoje na FSE je zaměřen především na podporu získávání CEP, zejména na granty GAČR, které jsou na FSE při přípravě akreditace nejdůležitější. Tyto preference potvrdil získání dvou grantů GAČR na tři roky a získání dvou dalších na roky 2003 - 2005. V řešitelských týmech těchto grantů jsou zapojeni i mladší pracovníci FSE, kteří tak získávají cenné zkušenosti pro svou budoucí samostatnou a týmovou práci. Akademičtí pracovníci a studenti fakulty mají přístup k celé řadě informačních zdrojů, bibliografických, faktografických a plnotextových databází (např. Current Contents Connect, EIFL Direct, ERIC, Journal Citation Reports, KnowEurope apod.).

6.8 Využití institucionálních prostředků na nespécifikovaný výzkum na vysokých školách

Prostředky byly využity zejména na interní granty, na cesty na zahraniční konference a na odměny úspěšným vědeckým pracovníkům.

7. Akademičtí pracovníci

7.1 Kvalifikační a věková struktura akademických pracovníků

Pedagogická a vědecká hodnost	Počet (celkem)	věk		
		do 34 let	35-59 let	60 let a více
Profesor	5	0	2	3
Docent	15	0	6	9
Odborný asistent (z toho s vědec. hod.)	45 (11)	9 (1)	34 (9)	2 (1)
Asistent	1	1	0	0
Lektor	0	0	0	0
Celkem	65	9	42	14

7.2 Celkový a přepočtený počet akademických pracovníků fakulty

Pedagogická a vědecká hodnost	celkový počet	z toho 1,0 úvazek	přepočtený počet
Profesor	5	0	1,20
Docent	15	5	9,05
Odborný asistent	45	31	36,20
Asistent	0	0	0
Lektor	0	0	0
Celkem	65	36	46,45

7.3 Počet interních a externích akademických pracovníků FSE

Pedagogická a vědecká hodnost	Interní pracovníci	Externí pracovníci
Profesor	0	5
Docent	5	10
Odborný asistent	31	14
Asistent	0	0
Lektor	0	0
Celkem	36	29

7.4 Vzdělávání akademických pracovníků FSE

V roce 2001 byli v doktorském studiu tyto pracovníci:

Ing. Dita Hamšíková	kat. SP
Místo (škola) doktorského studia:	UP Olomouc, Filosofická fakulta, Katedra andragogiky a sociologie.
Obor studia:	Andragogika
Zahájení studia:	1998
Předpoklad ukončení studia:	cca 2004
Ing. Magdalena Hunčová	kat. FÚ
Místo (škola) doktorského studia:	MU Brno – Ekonomicko správní fakulta
Obor studia:	Veřejná ekonomie
Zahájení studia:	1999
Ukončení studia:	24. 1. 2003
Mgr. Hana Suchánková	kat. CJ
Místo (škola) doktorského studia:	PedF UK Praha, katedra rusistiky a lingvodidaktiky
Obor studia:	Pedagogika
Zahájení studia:	1999
Předpoklad ukončení studia:	2004
PaedDr. Vladimír Šik	kat. SP
Místo (škola) doktorského studia:	FF UP Olomouc, kat. sociologie a andragogiky
Obor studia:	Andragogika
Zahájení studia:	1999
Předpoklad ukončení studia:	2004
PhDr. Stanislava Holíková	kat. SP
Místo (škola) doktorského studia:	FF UP Olomouc, kat. sociologie a andragogiky
Obor studia:	Andragogika
Zahájení studia:	1999
Předpoklad ukončení studia:	2004

PhDr. Balek Petr	kat. SP
Místo (škola) doktorského studia:	FF UP Olomouc, kat. sociologie a andragogiky
Obor studia:	Sociologie
Zahájení studia:	1999
Předpoklad ukončení studia:	2004
Mgr. Eva Bártlová	kat. SP
Místo (škola) doktorského studia:	FF UP Olomouc, kat. sociologie a andragogiky
Obor studia:	Andragogika
Zahájení studia:	1999
Předpoklad ukončení studia:	2004
Mgr. Ondřej Moc	kat. MS
Místo (škola) doktorského studia:	MFF UK Praha – Matematický ústav
Obor studia:	M8 Obecné otázky matematiky
Zahájení studia:	1999
Předpoklad ukončení studia:	cca 2005
RNDr. Jana Šimsová	kat. MS
Místo (škola) doktorského studia:	MFF UK Praha
Obor studia:	M11–vědecko-technické výpočty
Zahájení studia:	1999
Předpoklad ukončení studia:	cca 2005
JUDr. Stanislava Zinčenková	kat. PP
Místo (škola) doktorského studia:	PF UK Praha
Obor studia:	Teoretické právní vědy
Zahájení studia:	1999
Předpoklad ukončení studia:	2004
Mgr. Helena Haškovcová	kat. CJ
Místo (škola) doktorského studia:	FF UP Olomouc, Kat. sociologie a andragogiky
Obor studia:	Andragogika
Zahájení studia:	2000
Předpoklad ukončení studia:	2005
Mgr. Jaroslava Mužíková	kat. SP
Místo (škola) doktorského studia:	FF UP Olomouc, kat. sociologie a andragogiky
Obor studia :	Andragogika
Zahájení studia:	2000
Předpoklad ukončení studia:	2005
Ing. Alena Zábranská	kat. EP
Místo (škola) doktorského studia:	Jihočeská univerzita, Provozně ekonomická fakulta
Obor studia :	Řízení a ekonomika podniku
Zahájení studia:	2000
Předpoklad ukončení studia:	2005

Mgr. Josef Smejkal	kat. EP
Místo (škola) doktorského studia:	Filosof. fak. UK Praha, kat. pedagogiky
Obor studia :	Pedagogika
Zahájení studia:	1999
Předpoklad ukončení studia:	2004
Mgr. Vratislava Postlová	kat. CJ
Místo (škola) doktorského studia:	Filosof. fak. UP Olomouc, kat. germanistiky a nederlandistiky
Obor studia :	Německý jazyk
Zahájení studia:	2001
Předpoklad ukončení studia:	2006
Ing. Petr Kačírek	kat. RLR
Místo (škola) doktorského studia:	PřF UK Praha, kat. demografie a geodemografie
Obor studia :	Demografie
Zahájení studia:	1999
Předpoklad ukončení studia:	2004
Mgr. Jindřich Krous	kat. RLR
Místo (škola) doktorského studia:	PF UK Praha
Obor studia :	Pedagogika
Zahájení studia:	2000
Předpoklad ukončení studia:	2005

Stav k 31.12. 2002 : 17 pracovníků FSE v doktorském studiu

7.5 Habilitační a jmenovací řízení na fakultě

FSE není pro uvedená řízení akreditována.

8. Hodnocení činnosti

8.1 Systém hodnocení kvality vzdělávání na fakultě

Hodnocení kvality vzdělávání se na FSE průběžně sleduje a vyhodnocuje z úrovně vedení fakulty a jednotlivých kateder. Každá změna v systému výuky např. úpravou studijních programů, zařazením nových kurzů apod. je předem projednána a akceptována vědeckou radou. Kvalita výuky a vzdělávání pedagogů jsou zařazovány do programu jednání Akademického senátu FSE. Do systému hodnocení patří vedle posuzování kvality výuky studenty i hodnocení vzdělávání pedagogů prostřednictvím Metodických návodů pro vykazování publikační činnosti (např. RIV, OBD Pro), Pravidel pro hodnocení vědecké a umělecké činnosti atd. V poslední době se na FSE aktivizuje příprava interních grantů mladých pedagogů (do 35 let), které vytvářejí dobré předpoklady a podmínky k získání pozdějších grantů nejvyšší priority, tj. v rámci Centrálně evidovaných projektů (CEP). Stěžejní pozornost se věnuje doktorskému studiu a habilitačnímu řízení, což je zahrnuto do systému hmotné zainteresovanosti. Hodnocení kvality vzdělávání z nejvyšší úrovně je prováděno pravidelně Akreditační komisí ČR.

8.2 Výsledky vnitřního a vnějšího hodnocení

Od roku 2000 probíhá vnitřní hodnocení fakulty v souladu s novým pracovním řádem a předpisy univerzity. Experimentálně jsou ověřovány nové metody hodnocení pedagogické a vědecké činnosti vypracované rektorátem. Systém vnitřního hodnocení (autoevaluace) vychází z podobných metodických přístupů, které jsou uplatňovány i při vnějším hodnocení. I v roce 2002 se sledovalo uplatnění absolventů fakulty (za tři studijní programy) na trhu práce a průběžně na základě poptávky z praxe se modifikovaly studijní programy a aktualizovaly některé kurzy. K podstatnému rozšíření došlo v nabídce výběrových kurzů. V současné době nacházejí studenti bez větších problémů uplatnění v praxi na místech s požadovanou vysokoškolskou kvalifikací a oborovým zaměřením nebo v navazujícím magisterském studiu na jiných vysokých školách ČR. Nezaměstnanost absolventů FSE je nízká, statisticky málo významná.

Vnější hodnocení ekonomických programů bylo provedeno ve 2. polovině roku 2002 Pracovní skupinou Akreditační komise vlády ČR. Její závěry jsou pro fakultu příznivé. Komise konstatovala, že většinu nedostatků se podařilo odstranit, ekonomické studijní programy mají odpovídající úroveň, zlepšila se publikační činnost, rozvinula se vědeckovýzkumná činnost. Určitým přetrvávajícím problémem je stále nedostatek profesorů a docentů v hlavním pracovním poměru na fakultě.

8.3 Hodnocení kvality vzdělávání studenty

Systém hodnocení kvality vzdělávání na fakultě byl od roku 2000 rozšířen o hodnocení studenty. Také tento způsob v celém komplexu hodnocení přispěl ke zvýšení kvality vzdělání, což se odrazilo i na výsledcích státních zkoušek. V roce 2002 se přihlásilo ke státním závěrečným bakalářským zkouškám 304 studentů. Absolvovalo 282 studentů, což je 92,8% úspěšnost. Průměrná známka ze SBZ byla 1,9. Tři studenti získali červený diplom. Úroveň magisterského studia je nadále vysoká. V roce 2002 absolvovalo státní závěrečné zkoušky 37 studentů s 92,5% úspěšností a průměrnou známkou 1,6. Sedm studentů magisterského studia získalo červený diplom. Vysokou kvalitu diplomových prací ocenili i externí členové státních komisí z řad docentů a profesorů (podobně jako akreditační komise v roce 2002).

8.4 Hodnocení kvality vzdělávání pedagogických pracovníků

Pedagogičtí pracovníci jsou na zvyšování kvalifikace hmotně zainteresováni jednorázově finanční částkou 10 000,-Kč za úspěšné absolvování doktorského studia ve stanoveném období, 15 000,-Kč za dokončení habilitačního řízení a 20 000,-Kč za profesorského řízení. Po přiznání vědeckých a pedagogických hodností na základě příslušných osvědčení jsou tito pracovníci platově zvýhodněni v rámci svého osobního ohodnocení.

Vzdělávacímu procesu pedagogů se na fakultě věnuje stálá pozornost. Již při výběrových řízeních je jednou z podmínek přijetí uchazečů na pozice pedagogů závazek zapojit se do doktorského studia resp. habilitačního řízení. Kvalita vzdělávání je také průběžně sledována a hodnocena na poradách kateder a dvakrát ročně je jedním z bodů programu Kolegia děkana FSE. Ve školním roce 2001/2002 bylo zařazeno v doktorském studiu celkem 17 odborných asistentů. Průběžné výsledky studia lze označit jako velmi dobré. Tento stav, bohužel, neplatí u habilitačního řízení, kde jsou ještě určité rezervy. Vedení FSE se otázkami habilitací zabývá.

9. Mezinárodní spolupráce ve vzdělávání

9.1 Zapojení fakulty do mezinárodních programů

Do roku 2002 nebyla fakulta zapojena do mezinárodních programů v rámci výzkumných a výukových grantových aktivit. Byla uzavřena nová bilaterální smlouva s Univerzitou v Paisley v rámci programu Socrates/ Erasmus a pokračovala smluvní spolupráce s University of Hertfordshire v Anglii, UNI Verona v Itálii a TU Dresden v Německu. Jednalo se především o spolupráci ve vzdělávání. Katedra ekonomie spolupracovala s Hochschule für Technik, Wirtschaft und Socialwesen Zittau ve SRN na přípravě grantu Evropské unie. Katedra sociální práce se zapojila do evropského programu Equal.

9.2 Zahraněční mobility studentů a akademických pracovníků

Smluvní spolupráce se zahraničními vysokými školami a jinými institucemi:

Název školy/ institutu:	Výjezdy do zahraničí		Přijetí ze zahraničí		Forma spolupráce:	V rámci programu:
	pedagog	student	pedagog	student		
University of Hertfordshire	0	0	1	0	smluvní	ERASMUS
TU Dresden	1	6	0	0	smluvní	ERASMUS
UNI Verona	2	5	1	0	smluvní	ERASMUS

Nesmluvní spolupráce se zahraničními vysokými školami a jinými institucemi:

Název školy/ institutu:	Výjezdy do zahraničí:		Přijetí ze zahraničí:		Forma spolupráce
	P	S	P	S	
UNI Paisley	1				spolupráce s Katedrou RLR, vyjednávání smlouvy Erasmus, v rámci grantu GAČR
Manchester Business School	1				přednáška
UNI Varšava + IGiPZ	1				jednání o spolupráci
UNI Strathclyde, Glasgow	1				Jednání o spolupráci ve výzkumu a publikační činnosti
UNI Berlin	1				V rámci grantu GACR
UNI Chemnitz	3				Jednání o spolupráci
TU Bergakademie Freiberg			1		Odborná přednáška

Ostatní zahraniční aktivity pedagogů a studentů Univerzity J.E.Purkyně:

Jméno/ u skup. počet	S (student)	Stát, město	Druh výjezdu
	P (pedagog)		
RNDr. Hrach Karel, Ph. D.	P	Jagelonská UNI - Krakow	mezinárodní konference
RNDr. Šimsová Jana	P	Jagelonská UNI - Krakow	mezinárodní konference
RNDr. M. Šašek, CSc.	P	EUNI Wroclaw	mezinárodní konference
Doc. Ing. Z. Štěpánek, CSc.	P	EUNI Wroclaw	mezinárodní konference
Doc. Ing. H.Vomáčková,CSc.	P	UNI Nitra	mezinárodní konference
RNDr. M.Šašek,CSc.	P	Polsko- UNI Lodž	mezinárodní konference
Ing.Jetmar O.	P	UNI Graz	mezinárodní konference
Mgr. H. Suchánková	P	UNI Katowice	mezinárodní konference

10.Činnost dalších součástí fakulty

Od roku 1994 do roku 2002 byla součástí FSE vysokoškolská poradna, která byla přiřazena pod Katedru sociální práce. Od roku 2002 není již poradna součástí fakulty, byla integrována do celouniverzitního zařízení tohoto typu.

11.Další aktivity fakulty

11.1 Významné konference, semináře, čestné doktoráty, výročí

FSE uspořádala v listopadu 2002 v rámci svého výzkumného záměru mezinárodní konferenci. V prosinci byla pořádána v rámci grantu GAČR „Regionální zájmy v Ústeckém kraji a jejich nositelé“ mezinárodní konference, za účasti hostů z Velké Británie, Německa a Polska. Z těchto konferencí jsou vydány sborníky.

11.2 Jiné nepedagogické aktivity fakulty

Zvyšovala se aktivita pracovníků fakulty v publikační činnosti v odborných časopisech, v regionálním tisku i při popularizaci práce fakulty. Pracovníci FSE absolvovali řadu konferencí a seminářů. Významná byla i spolupráce s podniky a institucemi, státní správou a samosprávou v rámci konzultační a poradenské činnosti, proškolení zaměstnanců a přednáškové činnosti.

12.Péče o studenty

12.1 Ubytovací zařízení fakulty

Ubytování studentů FSE je zabezpečováno prostřednictvím kolejí v rámci UJEP

12.2 Stravovací zařízení fakulty

Vedle možností využívat stravovací zařízení univerzity, je možno se stravovat i v objektu FSE. Bufet funguje každodenně v dopoledních a odpoledních hodinách (i v sobotu je k dispozici pro studenty kombinovaného studia).

12.3 Poskytovaná stipendia v roce 2002 na FSE

Prospěchová stipendia nebyla v roce 2002 vyplácena.

Stipendia mimořádná:	1x student EM 1.roč.	12 000,-Kč
	1x student PE 5.roč.	5 000,-Kč
	1x student PE 5.roč.	12 000,-Kč
	1x studentka SP 3.roč.	16 000,-Kč
	celkem	45 000,- Kč

V roce 2002 bylo poskytnuto stipendium od starosty obvodu Ústí nad Labem pro 1 studentku 1. ročníku magisterského studia se studijních průměrem 1,2 ve výši 10 000,-Kč.

12.4 Informační a poradenské služby

V současné době nejsou tyto služby na FSE zajišťovány. Vysokoškolská poradna je od roku 2002 součástí UJEP.

12.5. Tělovýchovná, sportovní, umělecká a další činnost studentů

Studenti FSE se zapojují do sportovních aktivit organizovaných katedrou TV PF UJEP.

13. Rozvoj fakulty

13.1 Investiční rozvoj fakulty

Investiční prostředky (FRIM)	821 226,-Kč
Čerpání:	699 866,-Kč
Zůstatek:	121 360,-Kč

13.2. Zapojení do projektů Fondu rozvoje vysokých škol (tab.)

Granty FRVŠ řešené v r. 2002	0
Granty FRVŠ podané na r. 2003	7

13.3 Zapojení do Rozvojových programů pro veřejné VŠ

Fakultě sociálně ekonomické byl schválen projekt celoživotního vzdělávání: „Aktuální otázky regionálního rozvoje Ústeckého kraje před vstupem ČR do Evropské unie“. Jeho hlavní část (I. etapa řešení) byla vypracována v roce 2001. Následně v roce 2002, v návaznosti na etapu z roku 2001, byla dokončena zbývající část projektu - II. etapa, čímž byla splněna všechna kritéria vyhlášená MŠMT.

Přidělené prostředky na rok 2002:	113 000,-Kč (II. etapa)
Řešitel:	Pavel Pešek

14. Závěr

Rok 2002 byl pro FSE významným obdobím. V tomto roce proběhla úspěšně evaluace studijních programů Ekonomika a management, bakalářského i magisterského typu studia. Oba programy byly reakreditovány na období čtyř let (Studijní bakalářský program Sociální politika a sociální práce byl reakreditován na šest let o rok dříve).

V roce 2002 došlo k dalším průběžným úpravám studijních programů, některé v souvislosti s reakreditačním řízením. Studijní předměty i studijní zaměření se více přizpůsobily potřebám trhu resp. perspektivním požadavkům na profil absolventa v dané oblasti studia z hlediska obsahu, formy a jsou již plně kompatibilní se studijními programy Evropské unie. V kombinované formě bakalářského studia se v roce 2002 výrazně zdokonalily a rozšířily nadstandardní formy nabídky výukových pomůcek včetně tzv. „studijních opor“. Výrazné pozitivní změny doznaly webovské stránky fakulty a informační prezentace fakulty a kateder prostřednictvím internetu. Rozšířila se kapacita internetových učeben, které jsou v provozu 24 hodin denně.

Jednou z prioritních činností Fakulty sociálně ekonomické je vědeckovýzkumná a publikační činnost, která je zaměřena ponejvíc na ekonomická a sociální témata. V současné době je většina výzkumných aktivit spojena s problematikou rozvoje Ústeckého kraje a to v oblasti ekonomické, sociální, geodemografické a ekologické. FSE se i tímto zaměřením výrazněji regionálně profiluje.

Fakulta sociálně ekonomická má z hlediska svého zaměření dva zcela odlišné vědeckovýzkumné směry dané studijními programy „Ekonomika a management“ a „Sociální politika a sociální práce“. S ohledem na personální možnosti se fakulta nezabývá základním výzkumem, ale zaměřuje se zejména na konkrétní potřeby a problémy regionu v aplikovaném výzkumu. V oblasti ekonomické je výzkumný záměr FSE směřován na Rozvoj občanské společnosti jako podpůrného fenoménu rozvoje společnosti a regionu. Garantem tohoto záměru je Katedra financí a účetnictví. Dílčí úlohy zde plní ostatní katedry FSE, zejména Katedra ekonomie, Katedra regionálního a lokálního rozvoje a Katedra ekonomiky podniku.

FSE uspořádala v roce 2002 dvě mezinárodní vědecké konference. Pozornost byla věnována i publikační činnosti v odborných časopisech, v regionálním tisku i při popularizaci práce fakulty. Pracovníci fakulty se účastnili řady konferencí a seminářů. Významně se rozšířila spolupráce s podniky a institucemi, státní správou a samosprávou, konzultační a poradenská činnost, proškolení zaměstnanců a přednášková činnost.

Navazování kontaktů a spolupráce se zahraničními vysokoškolskými a vědeckými pracovišti je vedle zkvalitňování studia, studijních programů a výzkumné činnosti jednou z priorit fakulty. Spolupráce pokračuje v rámci programu EU Sokrates-Erasmus. Zajímavé možnosti nabízí smlouva mezi fakultou a Universitou v Hertfordshire v Anglii (obor Sociální práce). Výhledově se očekává zintenzivnění styků a spolupráce zejména po podepsání bilaterální celouniverzitní smlouvy s Technickou univerzitou Drážďany, v jejímž rámci spolupracuje FSE s Fakultou hospodářských věd. Od akademického roku 2002-03 je v platnosti smlouva s University of Birmingham (v rámci programu EU Sokrates-Erasmus). Tato smlouva kromě výměny studentů předpokládá spolupráci na výzkumech regionů.

Fakulta bude prohlubovat spolupráci s regionálními orgány a organizacemi při řešení závažných problémů regionu, například při snižování vysoké míry nezaměstnanosti ve strukturálně postižených regionech na severu Čech, při řešení revitalizace krajiny narušené těžbou hnědého uhlí, při řešení sociálních problémů atd. V souladu s celkovým zaměřením

fakulty a potřebami regionu je stále kladen velký důraz na vzdělání. Proto se připravují nové studijní programy nejen pro studenty prezenčního a kombinovaného studia, ale i pro celoživotní vzdělávání. Zvyšuje se počet přednášek, seminářů, konferencí pro odborníky a širokou veřejnost. Fakulta postupně rozšiřuje i poradenskou a konzultační činnost, kurzy jazykové přípravy. Tím přispívá k rozvoji regionu jednak zvyšováním úrovně vzdělanosti, která je na severu Čech dlouhodobě nejnižší, tak také tím, že provádí rekvalifikace nezaměstnaných, hlavně absolventů středních škol.

Snahou pedagogů je udržet příznivé výsledky studia, což se odráží na kladném hodnocení při státních závěrečných zkouškách (podobně jako na velmi dobré úrovni bakalářských a diplomových prací). Tento příznivý trend nejlépe dokumentuje skutečnost, že absolventi FSE nacházejí uplatnění v praxi (jen malé procento jsou nezaměstnaní) a v návazném magisterském studiu na FSE či jiných školách v ČR.

Vedení fakulty si plně uvědomuje, že personální vybavení fakulty je jedním z hlavních faktorů, které rozhodují o úspěchu dlouhodobého rozvoje fakulty. Zkvalitňování sboru odborných pracovníků fakulty je proto věnována trvalá a intenzivní pozornost. Vedle prohlubování motivačního systému jsou k tomu využívány periodicky vyhlašované konkurzy na obsazení vedoucích míst, programy zvyšování kvalifikace (zařazení do doktorského studia a habilitační řízení), získávání nadaných absolventů FSE.

Hlavními iniciátory a nositeli pedagogického i vědeckého života fakulty jsou nepochybně habilitovaní pracovníci (profesoři a docenti). Jak ukazují dosavadní zkušenosti, jejich získávání, resp. stabilizace je vzhledem k alokaci fakulty do nepříliš atraktivního regionu i města velmi obtížná, ne-li nemožná. Vedení FSE se proto zaměřuje principiálně na vědecký růst pracovníků pocházejících z regionu, resp. na „vlastní zdroje“ univerzity. Fakulta uvažuje v rámci spolupráce s Akademií věd ČR získat do pedagogického sboru akademické pracovníky, kteří by se stali kmenovými pedagogy. Momentální absenci graduovaných a odborně zdatných pedagogů řeší fakulta tím, že získává na částečný pracovní úvazek externisty z jiných vysokých škol a odborníky z praxe.

Vzhledem k omezeným možnostem fakulty (koeficient studia – 1,0 a méně prostředků z vědecké činnosti) bude i v příštích letech pokračovat proces racionalizace činnosti a hospodaření a to počínaje rozvrhy a výukou studijních programů, přes racionálnější využívání kapacit, spotřebu materiálů, energií apod.

Projednáno a schváleno Akademickým senátem FSE UJEP dne 26. března 2003

.....
Doc. Ing. Zdeněk Štěpánek, CSc.
Děkan FSE UJEP

V Ústí nad Labem dne 27.3. 2003