

**Univerzita Jana Evangelisty Purkyně v Ústí nad Labem
Fakulta sociálně ekonomická**



**Výroční zpráva o činnosti FSE UJEP
za rok 2001**

V Ústí nad Labem dne 7.5.2002

Výroční zpráva o činnosti FSE UJEP v Ústí nad Labem

Zpracovali : Děkan Doc. Ing. Zdeněk Štěpánek, CSc.
proděkan pro rozvoj a informatiku Ing. Pavel Pešek, CSc.

1. Úvod

V roce 2001 proběhla evaluace studijního programu „Sociální politika a sociální práce“. Tento studijní program bakalářského typu byl reakreditován na období šesti let. Ekonomické studijní programy „Ekonomika a management“ (bakalářský a magisterský typ studia) budou reakreditovány v roce 2002.

Počet přijímaných studentů do prvního ročníku magisterského studia studijního programu „Ekonomika a management“ se ustálil na celkovém přepočteném stavu 52 studentů, tedy zhruba na úrovni roku 2000. To umožnilo magisterský studijní program fakulty zkvalitnit, což dokazují mj. vynikající výsledky státních závěrečných zkoušek. V bakalářském studiu došlo jen k mírnému nárůstu posluchačů v souladu se směrnými čísly Ministerstva školství, mládeže a tělovýchovy.

Vedení FSE přijalo opatření k aktivizaci pedagogické a vědeckovýzkumné činnosti (včetně ověřování nových metod hodnocení pracovníků). Byl zaznamenán pozitivní nárůst publikační činnosti, zvýšil se počet odborných asistentů v doktorském studiu a habilitačním řízení.

Také v roce 2001 se vedení fakulty zaměřilo na racionální využívání finančních prostředků v oblasti personální, výukových programů a materiálně technického zásobování. Preferovala se opatření na podporu handicapovaných studentů (bezbariérový přístup do všech částí budovy byl realizován o rok dříve), zlepšení kvality výpočetní techniky včetně využití elektronické pošty a internetu. Otevřela se internetová učebna se čtyřiaadvacetihodinovým provozem. Pokračoval proces mzdové denivelizace, zdokonalil se systém hmotné zainteresovanosti, což přispělo k lepším výsledkům ve vědě, vzdělání a výuce.

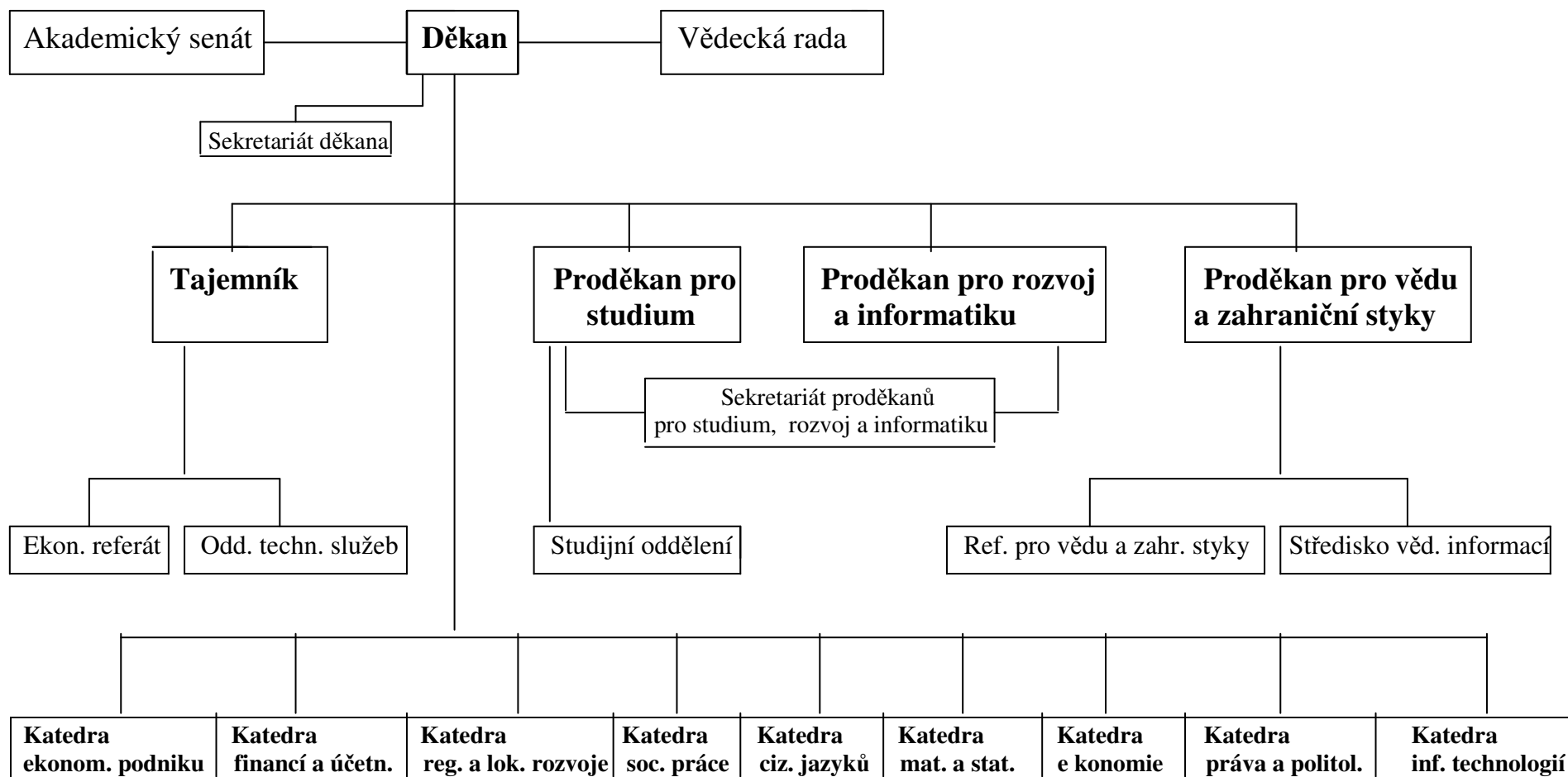
Přes řadu pozitivních efektů, kterých bylo na FSE dosaženo v průběhu roku 2001, přetrvávají některé problémy, jako např. nízký počet docentů a profesorů, zaměstnávaných na plný úvazek.

Pozitivně lze hodnotit následující skutečnosti a trendy:

- Zájem o studium na FSE je stále nadprůměrný. Je zjevné, že FSE je nezastupitelná především pro uchazeče ze severočeského regionu.
- Uplatnění absolventů jak ekonomických studijních programů, tak studijního programu sociálního je bezproblémové. Mezi registrovanými nezaměstnanými se objevují jen krátkodobě a v zanedbatelné míře.
- Absolventi FSE mají stále zájem o spolupráci s fakultou po ukončení studia.
- Zlepšila se spolupráce s orgány státní správy regionu (Okresní úřad, Školský úřad, Úřad práce, Správa policie), samosprávy (Magistrát města Ústí n.L.) i se subjekty soukromého sektoru.

V období školního roku 2000-2001 nedošlo k žádnému porušení platných právních a dalších předpisů, k žádným soudním sporům fakulty s jinými subjekty, ani k závažným stížnostem na činnost fakulty nebo na práci jejích pracovníků.

2. Organizační schéma FSE UJEP v Ústí nad Labem



3. Složení orgánů fakulty

3.1 Akademické a další orgány fakulty

A. Děkan

Doc. Ing. Zdeněk Štěpánek, CSc.

B. Vědecká rada

Předseda:

Doc. Ing. Zdeněk Štěpánek, CSc.

děkan FSE UJEP

Interní členové :

RNDr. Miloslav Šašek, CSc.

proděkan FSE

Ing. Pavel Pešek, CSc.

proděkan FSE

Mgr. Jaroslav Holas

proděkan FSE

Doc. Ing. Helena Vomáčková, CSc.

vedoucí katedry FÚ

PhDr. Petr Balek

vedoucí katedry SP

Prof. RNDr. Jiří Cihlář, CSc.

prorektor UJEP

Doc. Ing. Jiří Kraft, CSc.

proděkan TU Liberec

Doc. RNDr. Milan Viturka, CSc.

HSF MU Brno

Externí členové :

Prof. Ing. Wolfgang Uhr

děkan FWW TU Dresden

Ing. Miroslav Pátek

primátor Ústí nad Labem

Ing. Pavel Jiráček

ředitel KB Ústí nad Labem

Prof. Ing. Zdeněk Pavlík, DrSc.

Přírod. fakulta UK Praha

Prof. Ing. Zdeněk Šrein, DrSc.

VŠE Praha

Doc. Ing. Jiřina Jílková, CSc.

VŠE Praha

Celkový počet členů vědecké rady:

15

Podíl externích členů ke všem členům vědecké rady:

40%

C. Akademický senát

Pedagogická kurie :

Ing. Václav Novotný, CSc. – předseda senátu

JUDr. Stanislava Zinčenkova

Ing. Dita Hamšíková

Ing. Oldřich Jetmar

PhDr. René Hladík, CSc.

Ing. Petr Kačírek

Studentská kurie :

Jana Schattauerová – 3.roč. SP – místopředsedkyně senátu

Miroslav Barták – 3.roč. SP

Helena Poloprutská – 3.roč. RR

Lenka Štefflová – 2.roč. EP

Petr Kocmánek – 2.roč. SP

Aleš Pilař – 3.roč. EP

D. Disciplinární komise

předseda komise : JUDr. Stanislava Zinčenková
členové komise : PaedDr. Vladimír Šik
Ing. Oldřich Jetmar
Michal Jonák 2.roč.
Jana Lokšanová 1.roč.
Petr Král 1.roč.

E. Tajemník

PaedDr. Jan Nevečeřal

4. Studijní a pedagogická činnost

4.1 Studijní programy a obory prezenčního a kombinovaného studia uskutečňované ve školním roce 2000/2001

Studijní program :		Studijní obor :
Ekonomika a management	62-08 R,T	Podniková ekonomika a management (prezenční a kombinovaná forma)
Ekonomika a management	62-08 T	Podniková ekonomika a management (prezenční forma)
Sociální politika a sociální práce	67-31 R	Sociální práce (prezenční a kombinovaná forma)

4.2 Programy celoživotního vzdělávání uskutečněné ve školním roce 2000/2001

Německý jazyk pro uchazeče o studium na FSE
Anglický jazyk pro uchazeče o studium na FSE
Matematika pro uchazeče o studium na FSE
Sociální práce pro uchazeče o studium na FSE
Rekvalifikační kurz – Asistent v sociální péči
Rekvalifikační kurz – Asistent podnikového manažera

4.3 Zájem o studium na fakultě

A. BAKALÁŘSKÉ STUDIUM

Prezenční studium

Obor: Podniková ekonomika a management	Přihlášeno:	Přijato:
Zaměření: Podniková ekonomika	709	211
Podnikové finance	211	77
Regionální rozvoj	96	31
Celkem:	1016	319
	Přihlášeno:	Přijato:
Obor: Sociální práce	555	67
Celkem prezenční bakalářské studium:	1571	386

Kombinované studium

Obor: Podniková ekonomika a management	Přihlášeno:	Přijato:
Zaměření: Podniková ekonomika	235	44
Podnikové finance	95	31
Regionální rozvoj	31	6
Celkem:	361	81
Obor: Sociální práce	Přihlášeno:	Přijato:
	362	69
Celkem kombinované bakalářské studium:	723	150
Celkem kombinované a prezenční bakalářské stud.:	Přihlášeno: 2294	Přijato 536

B. MAGISTERSKÉ STUDIUM

Prezenční studium

Obor: Podniková ekonomika a management	Přihlášeno:	Přijato:
	153	57

Pozn.: Počet přijatých není shodný s počtem studentů zapsaných. U magisterského studia neprobíhala kombinovaná forma studia.

4.4 Počty studentů bakalářského a magisterského studijního programu k 31.10.2001

Studijní program (typ a forma studia) / ročník	1.	2.	3.	4.	5.	6.	cel.
SP Ekonomika a management, typ bakalář., prezenční f.	172	158	214	13	4	-	561
SP Ekonomika a management, typ bakalář., kombinovaná f.	85	133	45	18	1	1	294
SP Ekonomika a management, typ bakalář., celkem	257	291	259	31	5	1	855
SP Ekonomika a management, typ magister., prezenční f.	-	-	-	49	46	2	97
SP Ekonomika a management, typ magister., kombinovaná f.	-	-	-	-	-	-	-
SP Ekonomika a management, typ magister., celkem	-	-	-	49	46	2	97
SP Sociální politika a sociální práce, typ bakalář., prezenční f.	51	69	57	4	1	-	182
SP Sociální politika a sociální práce, typ bakalář., kombin. f.	77	62	32	6	-	-	177
SP Sociální politika a sociální práce, typ bakalář., celkem	128	131	89	10	1	-	359

Pozn.:

4.,5.r. u bakalářského studia = prodloužené studium + posuny SBZ

6.r. u magisterského studia = prodloužené studium + posuny SZZ

Členění studentů SP Ekonomika a management studijního oboru Podniková ekonomika a management dle zaměření ke dni 31.10.2001

Prezenční forma studia**1.roč. přijat na obor**

Zaměření / ročník	1.	2.	3.	4.	5.	cel. 2.-5.
Podniková ekonomika	-	111	99	9	2	221
Podnikové finance	-	28	66	3	-	97
Regionální rozvoj	-	19	49	1	-	69
Management lidských zdrojů (doběh)	-	-	-	-	1	1
Peněžnictví (doběh)	-	-	-	-	1	1
celkem	-	158	214	13	4	389

Kombinovaná forma studia**1.roč. přijat na obor**

Zaměření / ročník	1.	2.	3.	4.	5.	cel. 2.-5.
Podniková ekonomika	-	82	44	10	-	136
Podnikové finance	-	50	-	6	1	57
Regionální rozvoj	-	1	12	1	-	14
Management lidských zdrojů (doběh)	-	-	-	-	1	1
Peněžnictví (doběh)	-	-	-	1	-	1
celkem	-	133	56	18	2	209

Pozn. SP Sociální politika a sociální práce studijní obor Sociální práce není členěn podle zaměření.

4.5 Počty zahraničních studentů v jednotlivých SP

Na FSE nebylo otevřeno studium pro zahraniční studenty.

4.6 Počty absolventů bakalářského a magisterského studijního programu v období od 1.1.2001 do 31.10.2001

SP Ekonomika a management, typ bakalář., prezenční forma	151
SP Ekonomika a management, typ bakalář., kombinovaná forma	42
SP Ekonomika a management, typ bakalář., celkem	193
SP Ekonomika a management, typ magister., prezenční forma	38
SP Ekonomika a management, typ magister., kombinovaná forma	2
SP Ekonomika a management, typ magister., celkem	40
SP Sociální politika a sociální práce, typ bakalář., prezenční forma	41
SP Sociální politika a sociální práce, typ bakalář., kombinovaná forma	25
SP Sociální politika a sociální práce, typ bakalář., celkem	66

4.7 Inovace již uskutečňovaných studijních programů

V rámci přípravy na reakreditaci byly stávající studijní programy upraveny, doplněny a plně přizpůsobeny perspektivním požadavkům na profil absolventa v dané oblasti studia a z hlediska obsahu, formy a také zvyklostem Evropské unie. Studijní programy po těchto úpravách a doplněních odpovídají zavedené české nomenklatuře programů a oborů a jsou plně kompatibilní s programy EU.

4.8 Nové bakalářské a magisterské studijní programy

Oproti roku 2000 nedošlo ke změnám v počtu bakalářských a magisterských studijních programů.

4.9 Nové směry ve vzdělávání pedagogických pracovníků všech stupňů

Vzdělávání pedagogických pracovníků probíhá v rámci doktorandského studia a habilitačního řízení. Oproti roku 2000 zde nedošlo ke změnám v pojetí studia.

4.10 Hodnocení nabídky studijních oborů s ohledem na uplatnění absolventů na trhu práce

Fakulta systematicky sleduje uplatnění svých absolventů na trhu práce prostřednictvím zpráv o zaměstnanosti, které vydávají Úřady práce v okresech severočeského kraje. Jak bakaláři obou studijních programů, tak inženýři (tj. ekonomové) se mezi nezaměstnanými vyskytují sporadicky a krátkodobě. Inovace studijních programů zohledňuje vývoj zájmu o jednotlivé studijní obory a snaží se o reflexi nových utvářejících se pracovních příležitostí na trhu práce v kontextu nejen ČR, ale i EU.

4.11 Uplatnění nových forem studia

Forma distančního studia studijních oborů nebyla dosud na fakultě realizována. Výhledově se uvažuje o jejím zařazení do nabídky FSE v rámci programu dlouhodobého rozvoje fakulty do r. 2005 (podobně i pro doktorské studium). Pro bakalářský typ studia, jeho kombinovanou formu, se připravují tzv. „opory“ ke standardnímu pojetí studia, tzn. dodatečné využívání pomůcek, internetu apod.

4.12 Studijní neúspěšnost na fakultě

Bakalářské studium - prezenční:

	1.1.-31.12.2001	úbytek za	úbytek za	celkem	
	počet studentů	1.1.-14.7.2001	1.9.-31.12.2001	2001	% neúspěšnost
1.r.	217	3	21	24	11,06%
2.r.	205	5	26	31	15,12%
3.r.	271	0	2	2	0,73%

4.r. studující 11

5.r. studující 4

4.+5.r. bez SBZ 7

Bakalářské studium - kombinované

	1.1.-31.12.2001	úbytek za	úbytek za	celkem	
	počet studentů	1.1.-14.7.2001	1.9.-31.12.2001	2001	% neúspěšnost
1.r.	139	6	3	9	6,47%
2.r.	154	6	43	49	31,81%
3.r.	77	2	7	9	11,68%

4.r. studující 15

5.r. studující 0

4.+5.r. bez SBZ 6

Magisterské studium – prezenční

	1.1.-31.12.2001	úbytek za	úbytek za	celkem	
	počet studentů	1.1.-14.7.2001	1.9.-31.12.2001	2001	% neúspěšnost
1.r.	44	1	4	5	11,36%
2.r.	42	0	4	4	9,52%

3.r. studující 1

Magisterské studium - kombinované

	1.1.-31.12.2001	úbytek za	úbytek za	celkem	
	počet studentů	1.1.-14.7.2001	1.9.-31.12.2001	2001	% neúspěšnost
2.r.	0	0	0	0	0%

4.r. – úbytek 3

4.13 Možnost studia handicapovaných uchazečů

Investiční rozvoj byl a je zaměřen nejen na modernizaci a postupné vybavování FSE technikou a přístroji, ale byla realizována rekonstrukce půdních prostor budovy FSE a bezbariérový přístup studentů do objektu, výstavba výtahu umožňující handicapovaným studentům přístup do všech poschodí. Při sestavování rozvrhu hodin je kladen i zřetel na umístění těchto studentů do vhodných učeben v rámci jejich výuky. V současné době jsou všechny prostory FSE, které studenti využívají, dosažitelné i pro handicapované občany.

4.14 Využívání kreditního systému na fakultě

V roce 1999 došlo ke změně Studijního a zkušebního řádu fakulty. Původní využití kreditního systému (akumulace a transfer kreditních bodů pro účely průběžné kontroly studia) byl rozšířen na možnost sestavení individuálního studijního plánu studenta. Od akademického roku 2000/2001 byl pro všechny studijní programy zaveden Evropský kreditní systém (ECTS) podporující vzájemnou výměnu studentů se zahraničními universitami. Tento systém je postupně zaváděn pro všechny roky studia.

5. Informační a komunikační technologie

5.1 Stav výpočetní techniky na fakultě

Výpočetní technika je na fakultě ve fázi rozšiřování a povyšování. Byla povýšena jedna počítačová učebna počítači systému ATX s 17“ monitory na úrovni PENTIA III.

Dále byla zřízena místnost s 6ks PC pro studenty s provozem 24 hod denně (internet 24 hodin). Průběžně byly modernizovány některé kancelářské počítače.

Celkový počet PC na FSE	cca 90
- z toho PC k dispozici studentům	39

5.2 Informační infrastruktury na fakultě

V roce 2001 byly na FSE využívány tyto systémy:

Intranet – na bázi systému Novell Netware 4.11 serveru FSE a FSE2 a jeho nadstaveb

Extranet – připojení k síti Internet prostřednictvím uzlu síť Cesnet

5.3 Dostupnost informačních zdrojů na fakultě

Na fakultě je nejdůležitějším informačním zdrojem vědecká knihovna, studovna časopisů a zvláště pak výpočetní technika. Existuje připojení k Internetu se všemi jeho službami (www, email,ftp, atd.).

5.4 Využití vnějších zdrojů a vnitřních informačních systémů

- elektronická pošta a přístup do Internetu
- ukládání a sdílení souborů
- provoz aplikací informačního systému (FIS, Matrika, OBDPro, Aspi, atd.)

5.5 Napojení sítí fakulty na internet

Fakulta je připojena pomocí Metropolitní sítě UJEP přes uzel CESNET do sítě Internet.

5.6 Zapojení do projektu evropských vysokorychlostních sítí

V roce 2001 bylo provozováno připojení vysokorychlostní sítí TEN 155 a dále bylo realizováno položení optických kabelů

5.7 Superpočítačová centra na fakultě

Nejsou instalována.

5.8 Knihovna fakulty

Fakultní knihovna má k 31.12.2001 k dispozici 13 430 svazků knih. Disponuje 58 časopisy, ze kterých je 8 časopisů zahraničních. Součástí knihovního fondu jsou i kompaktní disky a videokazety. Knihovna provozuje počítačové informační služby a zajišťuje rešerše z databází. Je napojena na CESNET. Knihovna se studovnou využívá celkem 4 počítače. Vnitřní informační systém zahrnuje všechna standardní média, od telefonu, faxu, až po elektronickou poštu a internet. WWW stránky jsou vytvořeny na serveru fakulty a prezentují fakultu jako celek, jednotlivé katedry a informují o studijních, výzkumných, vědeckých a společenských záležitostech.

6. Výzkum a vývoj

6.1 Zaměření výzkumu a vývoje na fakultě

Fakulta sociálně ekonomická má z hlediska svého zaměření dva zcela odlišné vědeckovýzkumné směry dané studijními programy „Ekonomika a management“ a „Sociální politika a sociální práce“.

Fakulta se také s ohledem na personální možnosti, nezabývá základním výzkumem, ale zaměřuje se zejména na konkrétní potřeby a problémy regionu.

V oblasti ekonomické v průběhu roku 2001 pokračovalo řešení výzkumného záměru FSE na téma Rozvoj občanské společnosti jako podpůrného fenoménu rozvoje společnosti a regionu. Garantem tohoto záměru je Katedra financí a účetnictví, dílčí úlohy zde plní ostatní katedry FSE, zejména Katedra ekonomie, Katedra regionálního a lokálního rozvoje a Katedra ekonomiky podniku. V rámci tohoto VZ proběhl na FSE v dubnu roku 2001 odborný seminář. Dále byly na mnoha dalších konferencích předneseny příspěvky související s tematikou zpracovávanou VZ. Současné jsou na FSE řešeny v rámci GAČR s regionální problematikou. Druhým rokem grant řešitele RNDr. Miloslava Šaška, CSc. (katedra RLR) a prvním rokem grant řešitele Ing. Pavla Peška, CSc. (katedra EP). **V oblasti sociální** se výzkum zaměřuje na téma : sociální problémy specifických sociálních skupin (tj. skupin obyvatelstva, vyžadující zvláštní péči - nezaměstnanost mladých, postavení romského etnika atd.) jejich dopady a možnosti řešení v rámci regionu.

6.2 Organizační, personální a materiální stránka

FSE, z hlediska personálního malá fakulta, nemá vědecké pracovníky, zabývající se výhradně výzkumem. Proto jsou základními výzkumnými pracovišti jednotlivé katedry. Problémem byl poměrně vysoký počet pracovníků, působících na FSE pouze na částečný úvazek, kteří se zpravidla nezapojují do vědecké a výzkumné činnosti fakulty, tedy ani do výběrových řízení na granty ústředních orgánů a agentur. Materiální zabezpečení vědecké činnosti FSE :

a/ granty , získané od grantových agentur, příp. ústředních orgánů (MŠMT ČR, MŽP ČR)

b/ granty ostatních agentur v ČR i zahraničí (např. Nadace Jana Husa, Open Society Institute)

c/ provozní prostředky fakulty (zabezpečují zejména technické zázemí výzkumu, příp. malé, zejména tematické úkoly).

6.3 Mezinárodní spolupráce ve výzkumu a vývoji

Katedra sociální práce spolupracuje na projektu GÜSA (vývoj kvality sociální práce) – koordinace Hochschule für Technik, Wirtschaft und Sozialwesen Zittau, SRN.

V ekonomických programech je rozvinuta spolupráce s univerzitou Opole (Polsko) v oblasti regionálních aspektů rozvoje ekonomiky. Za FSE garantuje výzkum Katedra FÚ. Spolupráce zahrnuje vzájemnou podporu vědeckých konferencí na FSE a na UNI Opole, dále vzájemné recenze vědeckých prací.

UNI Lipsko, SRN : obor Ekonomika vzdělávání. Spolupráce při tvorbě studijních programů a osnov vybraných předmětů.

6.4 Spolupráce s Akademií věd ČR a s resortními výzkumnými útvary a nevládním sektorem.

Fakulta v průběhu roku 2001 spolupracovala s Agenturou regionálního rozvoje Euroregionu Labe (ARREL) při zpracování strategie rozvoje kraje. Probíhala spolupráce se Sociologickým ústavem Akademie věd ČR. Katedra ekonomiky podniku se v roce 2001 podílela na rozsáhlém výzkumu v oblasti malého podnikání, který zabezpečovala agentura AHOSOZ

Praha a garantovala Vídeňská univerzita. Studenti v rámci této akce provedli šetření u 150 podnikatelských subjektů ve starých podkrušnohorských průmyslových regionech. V roce 2001 se výrazně zintenzivnila spolupráce FSE s Úřadem práce Ústí nad Labem, pokračují rekvalifikační kurzy, které byly rozšířeny. Probíhá spolupráce s Okresní hospodářskou komorou participací na projektech souvisejících s řešením nezaměstnanosti. Některé katedry (KEP, KFÚ, KRLR, KCJ) průběžně spolupracovaly se státní správou a samosprávou (Magistrát, Úřad práce, Česká policie atd.), zpracovávaly posudky, stanoviska a vyjádření k odborným tématům, otázkám a problémům sociálně ekonomického rozvoje kraje, okresu, města.

6.5 Výzkumné záměry na fakultě, finanční prostředky, hodnocení

Plán v Kč	Skutečnost v Kč		
provoz	85 000	provoz, drobný materiál, cestovné, tisk sborníku	85 000
mzdy	25 000	mzdy – odměny řešitelů	25 000
investice	0	investice	0
celkem	110 000	celkem	110 000

Prostředky hospodářského roku, které byly přiděleny na řešení VZ 135100001 byly rozděleny v poměru:

- 77,3% na provozní zajištění řešitelského zázemí
- 22,7% na odměny spoluřešitelům výzkumného záměru za práce nad standardní úvazek.

Současně je třeba konstatovat, že finanční potřeba krytí vícenákladů spojených s řešením výzkumného záměru byla v průběhu roku 2001 podpořena vedením FSE z prostředků fakulty (zejména v položce cestovné, nákup zdrojové literatury apod.). Institucionální prostředky byly dále navýšeny z mimorozpočtových zdrojů, zejména z regionální sponze (viz darovací smlouva Lovochemie, a.s.) a na základě získání dodatečného projektu od Vzdělávací nadace Jana Husa v Brně. Tyto dodatečné zdroje byly využity zejména k zajištění publikačních aktivit katedry Financí a účetnictví.

6.6 Zapojení fakulty do záměrů a projektů interních, resortních, FRVŠ, GAČR, GAAV a dalších resortů.

V roce 2001 se opět částečně zlepšila situace v zapojení FSE do grantových aktivit.

Fakulta měla na rok 2001 podáno:

3 přihlášek na FRVŠ

5 přihlášek na GAČR

a v roce 2001 zpracovala návrhy pro granty na rok 2002 takto :

4 přihlášky na FRVŠ

5 přihlášek na GAČR

Z podaných grantů programu FRVŠ byl pro rok 2001 přijat návrh Ing. Aleny Zábranské „Inovace vedení seminářů v předmětu Podnikový management“ s rozpočtem 91 tisíc Kč.

V roce 2001 pokračoval druhým rokem grant z GAČR „Regionální zájmy v Ústeckém kraji a jejich nositelé“ (navrhovatel RNDr. M. Šášek, CSc.) s rozpočtem 761 tisíc Kč.

Prvním rokem byl řešen grant z GAČR na roky 2001-2003 „Malé a střední podnikání ve starých podkrušnohorských průmyslových regionech po reformě veřejné správy“.(navrhovatel Ing. Pavel Pešek, CSc.) s rozpočtem 444 tisíc Kč

V roce 2001 byly zahájeny práce na I. etapě řešení dvouletého projektu v oblasti Programu podpory celoživotního vzdělávání podle bodu II/2, který byl FSE schválen MŠMT (projekt č. 51). Název : „Aktuální otázky regionálního rozvoje Ústeckého kraje před vstupem ČR do EU.

Náklady I. etapy (pro rok 2001): 185 000,-Kč, náklady II.etapy (pro rok 2002): 113 000,-Kč).
Řešitel projektu: Ing. Pavel Pešek,CSc.

Rekapitulace grantových aktivit:

Počet všech podaných návrhů na granty v roce 2001 9

Počet všech grantů řešených v roce 2001 na FSE (nově zahájené nebo pokračující z minulého období) 6

6.7 Program na podporu výzkumu a vývoje na fakultě, hodnocení programu

Program na podporu výzkumu a vývoje na FSE je zaměřen především na podporu získávání CEP, zejména na granty GAČR, které jsou na FSE při přípravě akreditace nejdůležitější. Tyto preference potvrdil zisk dvou grantů GAČR na tři roky . V řešitelských týmech těchto grantů jsou zapojeni i mladší pracovníci FSE, kteří tak získávají cenné zkušenosti pro svou budoucí samostatnou a týmovou práci. Akademičtí pracovníci a studenti fakulty mají přístup k celé řadě informačních zdrojů, bibliografických, faktografických a plnotextových databází (např. Current Contents Connect, EIFL Direct, ERIC, Journal Citation Reports, KnowEurope apod.).

7. Akademičtí pracovníci

7.1 Kvalifikační a věková struktura akademických pracovníků

Pedagogická a vědecká hodnost	Počet (celkem)	věk		
		do 34 let	35-59 let	60 let a více
Profesor	4	0	1	3
Docent	15	0	7	8
Odborný asistent (z toho s vědec. hod.)	41 (11)	10 (1)	28 (7)	3 (3)
Asistent	1	1	0	0
Lektor	0	0	0	0
Celkem	61	11	36	14

7.2 Celkový a přepočtený počet akademických pracovníků fakulty

Pedagogická a vědecká hodnost	celkový počet	z toho 1,0 úvazek	přepočtený počet
Profesor	4	1	1,80
Docent	15	5	9,05
Odborný asistent	41	27	33,95
Asistent	1	1	1,0
Lektor	0	0	0
Celkem	61	33	45,80

7.3 Habilitační a jmenovací řízení na fakultě

FSE není pro uvedená řízení akreditována.

7.4 Vzdělávání akademických pracovníků FSE

(Habilitační řízení a doktorské studium)

I. V roce 2001 byli v habilitačním řízení pracovníci:

Ing. Pavel Pešek, CSc.	VŠB-TU Ostrava, Ekonomická fakulta
Habilitační obor:	Podnikání a management
Téma habilitační práce:	Podpora regionálního rozvoje a podnikání v problémových regionech
Téma habilitační přednášky:	Bude ČR připravena na čerpání prostředků ze strukturálních fondů Evropské unie?
Zahájení habilitačního řízení:	6/1998
Předpoklad ukončení:	2002
RNDr. Miloslav Šašek, CSc.	PřFMU Brno
Habilitační obor:	Regionální geografie
Téma habilitační práce:	Migrace obyvatelstva severočeských středisek
Téma habilitační přednášky:	Vývoj osídlení Severních Čech
Zahájení habilitačního řízení:	6/2000
Předpoklad ukončení:	2002

V přípravě pro habilitační řízení od roku 2001 jsou další 2 akademičtí pracovníci:

PhDr. René Hladík, CSc.

Ing. Václav Novotný, CSc.

II. V roce 2001 byli v doktorském studiu tito pracovníci:

Ing. Dita Hamšíková	kat. SP
Místo (škola) doktorského studium:	UP Olomouc, Filosofická fakulta, Katedra andragogiky a sociologie.
Obor studia:	Andragogika
Zahájení studia:	1998
Předpoklad ukončení studia:	2002
Ing. Magdalena Hunčová	kat. F a Ú
Místo (škola) doktorského studium:	MU Brno – Ekonomicko správní fakulta
Obor studia:	Veřejná ekonomie
Zahájení studia:	1999
Předpoklad ukončení studia:	2004
Mgr. Hana Suchánková	kat. cizích jazyků
Místo (škola) doktorského studium:	PedF UK Praha, katedra rusistiky a lingvodidaktiky
Obor studia:	Pedagogika
Zahájení studia:	1999

Předpoklad ukončení studia:	2004
PaedDr. Vladimír Šik	kat. SP
Místo (škola) doktorského studium:	FF UP Olomouc, kat. sociologie a andragogiky
Obor studia:	Andragogika
Zahájení studia:	1999
Předpoklad ukončení studia:	2004
PhDr. Stanislava Holíková	kat. SP
Místo (škola) doktorského studium:	FF UP Olomouc, kat. sociologie a andragogiky
Obor studia:	Andragogika
Zahájení studia:	1999
Předpoklad ukončení studia:	2004
PhDr. Balek Petr	kat. SP
Místo (škola) doktorského studium:	FF UP Olomouc, kat. sociologie a andragogiky
Obor studia:	Sociologie
Zahájení studia:	1999
Předpoklad ukončení studia:	2004
Mgr. Eva Bártlová	kat. SP
Místo (škola) doktorského studium:	FF UP Olomouc, kat. sociologie a andragogiky
Obor studia:	Andragogika
Zahájení studia:	1999
Předpoklad ukončení studia:	2004
Mgr. Ondřej Moc	kat. M a I
Místo (škola) doktorského studium:	MFF UK Praha – Matematický ústav
Obor studia:	D1 – Obecné otázky matematiky a informatiky
Zahájení studia:	1999
Předpoklad ukončení studia:	2004
RNDr. Jana Šimsová	kat. M a I
Místo (škola) doktorského studium:	MFF UK Praha
Obor studia:	M11 – vědecko-technické výpočty
Zahájení studia:	1999
Předpoklad ukončení studia:	2004
JUDr. Stanislava Zinčenková	kat. P a P
Místo (škola) doktorského studium:	PF UK Praha
Obor studia:	Teoretické právní vědy
Zahájení studia:	1999
Předpoklad ukončení studia:	2004
Mgr. Helena Haškovcová	kat. CJ
Místo (škola) doktorského studium:	FF UP Olomouc, Kat. sociologie a andragogiky
Obor studia:	Andragogika
Zahájení studia:	2000
Předpoklad ukončení studia:	2005
Mgr. Jaroslava Mužíková	kat. SP
Místo (škola) doktorského studium:	FF UP Olomouc, kat. sociologie a andragogiky

Obor studia :	Andragogika
Zahájení studia:	2000
Předpoklad ukončení studia:	2005
Ing. Alena Zábranská	kat. EP
Místo (škola) doktorského studium:	Jihočeská univerzita, Provozně ekonomická fakulta
Obor studia :	Řízení a ekonomika podniku
Zahájení studia:	2000
Předpoklad ukončení studia:	2005
Mgr. Josef Smejkal	kat. EP
Místo (škola) doktorského studium:	Filosof. fak. UK Praha, kat. pedagogiky
Obor studia :	Pedagogika
Zahájení studia:	1999
Předpoklad ukončení studia:	2004
Mgr. Vratislava Postlová	kat. CJ
Místo (škola) doktorského studium:	Filosof. fak. UP Olomouc, kat. germanistiky a nederlandistiky
Obor studia :	Německý jazyk
Zahájení studia:	2001
Předpoklad ukončení studia:	2006
Ing. Petr Kačírek	kat. RLR
Místo (škola) doktorského studium:	PřF UK Praha, kat. demografie a geodemografie
Obor studia :	Demografie
Zahájení studia:	1999
Předpoklad ukončení studia:	2004
Mgr. Jindřich Krous	kat. RLR
Místo (škola) doktorského studium:	PF UK Praha
Obor studia :	Pedagogika
Zahájení studia:	2000
Předpoklad ukončení studia:	2005

Stav k 31.12. 2001 : 17 pracovníků FSE v doktorském studiu

8. Hodnocení činnosti

8.1 Systém hodnocení kvality vzdělávání na fakultě

Hodnocení kvality vzdělávání se na FSE průběžně sleduje a vyhodnocuje z úrovně vedení fakulty a jednotlivých kateder. Každá změna v systému výuky např. úpravou studijních programů, zařazením nových kurzů apod. je předem projednána a akceptována vědeckou radou. Kvalita výuky a vzdělávání pedagogů jsou zařazovány do programu jednání akademického senátu fakulty. Do systému hodnocení patří vedle hodnocení kvality výuky studenty i hodnocení vzdělávání pedagogů prostřednictvím Metodických návodů pro vykazování publikační činnosti (např. RIV, OBD Pro), Pravidel pro hodnocení vědecké a umělecké činnosti atd. V poslední době se na FSE aktivizuje příprava interních grantů

mladých pedagogů (do 35 let), které vytvářejí dobré předpoklady a podmínky k získání pozdějších grantů nejvyšší priority, tj. v rámci Centrálně evidovaných projektů (CEP). Stěžejní pozornost se věnuje doktorskému studiu a habilitačnímu řízení, což je od roku 2001 výrazně preferováno v rámci systému hmotné zainteresovanosti. Hodnocení kvality vzdělávání z nejvyšší úrovně je prováděno pravidelně Akreditační komisí ČR (poslední reakreditace se konala v roce 2000, příští bude v roce 2002).

8.2 Výsledky vnitřního a vnějšího hodnocení fakulty

Počínaje rokem 2000 probíhá vnitřní hodnocení fakulty v souladu s novým pracovním řádem a předpisy univerzity. Experimentálně jsou ověřovány nové metody hodnocení pedagogické a vědecké činnosti vypracované rektorátem. Systém vnitřního hodnocení (autoevaluace) vychází z podobných metodických přístupů, které jsou uplatňovány i při vnějším hodnocení. I za rok 2001 se sledovalo uplatnění absolventů fakulty (za tři studijní programy) na trhu práce a průběžně, na základě poptávky z praxe, se modifikovaly studijní programy a aktualizovaly některé kurzy. K podstatnému rozšíření došlo v nabídce výběrových kurzů.

V současné době nacházejí studenti bez problémů uplatnění v praxi na místech s požadovanou vysokoškolskou kvalifikací a oborovým zaměřením nebo v navazujícím magisterském studiu na jiných vysokých školách ČR. Nezaměstnanost absolventů FSE je velmi nízká, statisticky zanedbatelná.

Vnější hodnocení ekonomických programů bylo provedeno ve 2. polovině roku 2000 Pracovní skupinou Akreditační komise vlády ČR. Její závěry jsou pro fakultu příznivé. Komise konstatovala, že řadu nedostatků se podařilo odstranit, ekonomické studijní programy mají odpovídající úroveň, zlepšila se publikační činnost, rozvinula se vědeckovýzkumná činnost. Určitým přetrvávajícím problémem je stále nedostatek profesorů a docentů v hlavním pracovním poměru na fakultě. Akreditační komise navrhla, aby další hodnocení FSE proběhlo do dvou let (v roce 2002).

Vnější hodnocení sociálního programu Sociální politika a sociální práce proběhlo v dubnu 2001 s příznivým výsledkem. Studijní program byl akreditován na období dalších šesti let.

8.3 Hodnocení kvality vzdělávání studenty

Systém hodnocení kvality vzdělávání na fakultě byl od roku 2000 rozšířen o hodnocení kvality vzdělávání studenty. Také tento způsob v celém komplexu hodnocení přispěl ke zvýšení kvality vzdělání, což se odrazilo i na výsledcích státních zkoušek.

V roce 2001 se přihlásilo ke státním závěrečným bakalářským zkouškám 270 studentů. Úspěšně absolvovalo 259 studentů což je 95,9% úspěšnost, průměrná známka SBZ byla 1,69, 13 studentů získalo červený diplom. Zlepšila se také úroveň magisterského studia, kde v roce 2001 absolvovalo vykonáním SZZ studium 40 studentů – 100% úspěšnost s průměrnou známkou 1,68 z toho 7 studentů získalo červený diplom. Externí členové státních komisí z řad docentů a profesorů ocenili vysokou kvalitu diplomových prací (podobně jako reakreditační komise v roce 2000).

9. Mezinárodní spolupráce ve vzdělávání

9.1 Zapojení fakulty do mezinárodních programů

V roce 2001 nebyla fakulta zapojena do mezinárodních programů v rámci výzkumných a výukových grantových aktivit. Po celý rok 2001 však pokračovala intenzivní spolupráce s TU Dresden. V rámci programu ERASMUS pokračovala i smluvní spolupráce s University of Hertfordshire v Anglii, UNI Verona v Itálii a TU Dresden, HTWS Zittau v Německu. Jednalo se především o spolupráci ve vzdělávání.

9.2 Zahraniční mobility studentů a akademických pracovníků

Smluvní spolupráce se zahraničními vysokými školami a jinými institucemi:

Název školy/ institutu:	Výjezdy do zahr.		Přijetí ze zahr.		Forma spolupráce:	V rámci programu:
	pedagog	student	pedagog	student		
University of Hertfordshire	2	0	0	0	smluvní	ERASMUS
TU Dresden	0	4	0	0	smluvní	ERASMUS
UNI Verona	2	3	0	0	smluvní	ERASMUS

Nesmluvní spolupráce se zahraničními vysokými školami a jinými institucemi:

Název školy/ institutu:	Výjezdy do zahr.:		Přijetí ze zahr.:		Forma spolupráce
	P	S	P	S	
UNI + IGiPZ Varšava		1			možnosti společného výzkumu
TU Dresden		3			výměna zkušeností
UNI + IGiPZ Varšava		2			možnosti spolupráce a společného výzkumu
I.für Länderkunde Leipzig		2			jednání o společném výzkumu
Akademia Ekonomizna Wroclaw		2			konference
Univerzita Opole, Polsko		1			konference
Univerzita Vídeň		1			v rámci grantu GAČR
Ekonomická Univerzita Bratislava		2			konference
Univerzita Varšava		1			v rámci grantu GAČR
Univerzita Freiberg		3			navázání kontaktů
Univerzita Berlín		1			v rámci grantu GAČR
Univerzita Zittau		2			navázání kontaktů
UN Salford Manchester		2			navázání kontaktů
UN Birmingham, VB		2			navázání kontaktů
TU Dresden		1			v rámci grantu PF UJEP

Ostatní zahraniční aktivity pedagogů a studentů Univerzity J.E.Purkyně:

Jméno/ u skup. počet	S (student)	Stát, město	Druh výjezdu
	P (pedagog)		
Doc. Ing. H. Vomáčková,CSc.	P	SRN - Dresden	mezinárodní konference

Doc. PhDr.K.Škoda, CSc.	P	SR-FF Prešov	zaslán příspěvek na mezinárodní konference
Mgr. E.Bártlová	P	SR-FF Prešov	mezinárodní konference
Ing. D. Hamšíková	P	SR-FF Prešov	mezinárodní konference
Doc. Ing. H.Vomáčková,CSc.	P	SRN - Meißen	symposium
RNDr. M.Šašek,CSc.	P	Polsko- Cierszewo	mezinárodní konference
RNDr. M.Šašek,CSc.	P	Polsko- Pultusk	mezinárodní konference
RNDr. M.Šašek,CSc.	P	Polsko – Jelenia Gora	mezinárodní konference
Doc. Ing. Z.Štěpánek,CSc.	P	Polsko – Jelenia Gora	mezinárodní konference
RNDr. K.Hrach,Ph.D	P	V. Británie - Londýn	mezinárodní konference

10. Činnost dalších součástí fakulty

Vysokoškolská poradna

Vysokoškolská poradna FSE byla zřízena na základě grantu v roce 1994. V průběhu existence bylo získáno několik dalších grantů, tak že celková částka takto získaná je cca 500 tis. Později byla přiřazena pod katedru Sociální práce. Kvůli administrativním problémům byla její činnost v posledních dvou letech značně omezena.

Základní oblasti nabízených služeb jsou následující

- psychologické poradenství orientované na osobní problémy studentů
- sociální poradenství orientované na oblast sociálně-právní pomoci
- profesionální poradenství orientované na studijní problémy, informace o studiu na FSE, trhu práce v oboru sociální práce
- supervize pro zařízení sociálních služeb, sociální pracovníky a další pomáhající profese.

V současné době byly přiděleny poradně nové odpovídající prostory, kde bude možno služby rozšířit a zkvalitnit. Je připraven projekt pro informační databázi v oblasti sociálních služeb, poradna bude sloužit jako cvičné pracoviště pro studenty oboru sociální práce. Již je k dispozici knihovna a čítárna, jsou k dispozici informace o zařízeních sociální péče. V poradně pracují dva studenti jako pomocné vědecké síly. Zpracovávají se zde psychodiagnostická šetření.

11. Další aktivity fakulty

11.1 Významné konference, semináře, čestné doktoráty, výročí

FSE uspořádala v dubnu 2001 v rámci svého výzkumného záměru odborný seminář . V říjnu byl pořádán v rámci grantu GAČR „Regionální zájmy ...“ mezinárodní pracovní seminář, za účasti hostů z Velké Británie a Polska a představitelů veřejné správy. Z těchto seminářů jsou publikovány celkem tři sborníky.

11.2 Jiné nepedagogické aktivity fakulty

Pokračovaly zvýšené aktivity pracovníků fakulty v publikační činnosti v odborných časopisech, v regionálním tisku i při popularizaci práce fakulty. Absolvovali celou řadu konferencí a seminářů. Významná byla i spolupráce s podniky a institucemi, státní správou a samosprávou v rámci konzultační a poradenské činnosti, proškolení zaměstnanců a přednáškové činnosti.

12. Péče o studenty

12.1 Ubytovací zařízení fakulty

Ubytování studentů FSE je zabezpečováno prostřednictvím kolejí v rámci UJEP

12.2 Stravovací zařízení fakulty

Vedle možností využívat stravovací zařízení univerzity, je možno se stravovat i v objektu FSE. Bufet funguje každodenně (i v sobotu je k dispozici pro studenty kombinovaného studia) v dopoledních a odpoledních hodinách.

12.3 Poskytovaná stipendia v roce 2001

Stipendia prospěchová: pro studenty prezenčního studia do průměru 1,2 včetně

Vzhledem k finanční situaci FSE nebyla prospěchová stipendia v roce 2001 vyplácena.

Stipendia mimořádná:	1x	studentka 2.roč. SP	10 000,-Kč
	1x	studentka 4.roč. EP	6 000,-Kč
	1x	studentka 5.roč. EP	12 000,-Kč
	1x	student 4.roč. EP	5 000,-Kč

Celkem vyplaceno na mimořádných stipendiích **33 000,-Kč**

V roce 2001 bylo poskytnuto stipendium od starosty obvodu Ústí nad Labem pro 1 studentku 1.ročníku magisterského studia se studijních průměrem 1,0 ve výši 10 000,-Kč.

12.4 Informační a poradenské služby

Na FSE funguje Vysokoškolská poradna začleněná organizačně pod Katedru sociální práce (blíže rozvedeno v bodě 10.VZ).

12.5. Tělovýchovná, sportovní, umělecká a další činnost studentů

Studenti FSE se zapojují do sportovních aktivit organizovaných katedrou TV PF UJEP.

13. Rozvoj fakulty

13.1 Investiční rozvoj fakulty

Investiční prostředky (FRIM)	785 000,-Kč
Čerpání:	762 000,-Kč
Zůstatek:	23 000,-Kč

14. Závěr

V prvním čtvrtletí roku 2001 zveřejnila Akreditační komise ČR výsledky evaluace FSE pro bakalářský studijní program Sociální politika a sociální práce. Tento program byl úspěšně reakreditován pro období následujících šesti let.

Další dva studijní programy Ekonomika a management (bakalářský a magisterský typ) byly úspěšně akreditovány v roce 2000 a připravují se k další reakreditaci v roce 2002. Rok 2001 byl významný jako přípravné období pro tuto reakreditaci. Zdokonalovaly se studijní programy, modifikovaly se některé kurzy z hlediska nových požadavků a potřeb praxe, rozšířila se nabídka výběrových kurzů.

Fakulta zahájila v roce 2001 provoz internetové učebny, která je v provozu 24 hodin denně. Postupně dochází k obnově a povyšování kvality všech počítačů na fakultě.

Trvalá pozornost byla i v roce 2001 věnována kurzům celoživotního vzdělávání. Otevřen byl rekvalifikační kurz asistenta manažera pro sociální práci, pro rok 2002 se připravuje ve spolupráci s Úřadem práce v Ústí nad Labem zahájit další kurz v ekonomické oblasti.

Dále se zvyšuje kvalita vzdělávání, racionalizuje se systém hodnocení apod. Roste aktivita v publikační činnosti, v zapojování do grantového systému, ve vědeckovýzkumné práci. Stále více pracovníků je zapojeno do doktorského studia a několik odborných asistentů je v habilitačním řízení.

Také v roce 2001 vykázali studenti velmi dobré výsledky při státních zkouškách bakalářských i magisterských. Stejná je situace v kvalitě bakalářských a diplomových prací. Tento stav a pokračující příznivý trend nejlépe dokumentují skutečnost, že absolventi FSE nacházejí bez problémů uplatnění v praxi (jen mizivé procento jsou nezaměstnaní) a v návazném magisterském studiu na školách ČR.

Vedení fakulty si plně uvědomuje, že personální vybavení fakulty je jedním z kardinálních faktorů, které rozhodnou o úspěchu dlouhodobého rozvoje fakulty. Zkvalitňování sboru odborných pracovníků fakulty je proto věnována trvalá intenzivní pozornost. Vedle prohlubování motivačního systému jsou k tomu využívány periodicky vyhlašované konkurzy, programy zvyšování kvalifikace (zařazení do doktorského studia a habilitační řízení), výchova studentů, resp. získávání nadaných absolventů FSE.

Hlavními iniciátory a nositeli pedagogického i vědeckého života fakulty jsou nepochybně habilitovaní pracovníci (profesoři a docenti). Jak ukazují dosavadní zkušenosti, jejich získávání, resp. stabilizace je vzhledem k alokaci fakulty do nepříliš atraktivního regionu i města velmi obtížná, ne-li nemožná. Vedení FSE se proto zaměřuje principiálně na vědecký růst pracovníků, pocházejících z regionu, resp. na „vlastní zdroje“ univerzity. Momentální absenci graduovaných a odborně zdatných pedagogů řeší fakulta tím, že získává na částečný pracovní úvazek externisty z jiných vysokých škol a odborníky z praxe.

Vzhledem k omezeným možnostem fakulty (nejnižší koeficient studia – 1,0 a méně prostředků z vědecké činnosti) pokračoval i v tomto roce proces racionalizace hospodaření a to počínaje rozvrhy a výukou studijních programů, přes využívání kapacit, spotřeby materiálů, energií apod.

Projednáno a schváleno Akademickým senátem FSE UJEP dne 20.3.2002

.....
Doc. Ing. Zdeněk Štěpánek, CSc.
Děkan FSE UJEP

V Ústí nad Labem dne 13.5..2002

