

**Univerzita Jana Evangelisty Purkyně v Ústí nad Labem
Fakulta sociálně ekonomická**



**Výroční zpráva o činnosti FSE UJEP
za rok 2000**

V Ústí nad Labem dne 10.5.2001

Výroční zpráva o činnosti FSE UJEP v Ústí nad Labem

Zpracovali : Děkan Doc. Ing. Zdeněk Štěpánek, CSc.
proděkan pro rozvoj a informatiku Ing. Pavel Pešek, CSc.

1. Úvod

Rok 2000 byl v dosavadní existenci fakulty mimořádně důležitý, neboť v tomto roce se uskutečnila reakreditace dvou studijních programů „Ekonomika a management (bakalářský a magisterský typ studia)“. Reakreditace studijního programu „Sociální politika a sociální práce“, proběhne v dubnu 2001.

Nutnost reakreditace vyplynula ze závěrů předchozího evaluačního řízení ekonomických fakult veřejných vysokých škol v ČR. Na základě návrhu Akreditační komise ze dne 26. června 1998 a v souladu s § 15 odst. 1 písmeno f) zákona č. 172/1990 Sb., o vysokých školách ve znění zákona č. 216/1993 Sb., Ministerstvo školství, mládeže a tělovýchovy odejmul Fakultě sociálně ekonomické Univerzity J. E. Purkyně v Ústí nad Labem právo konat státní zkoušky včetně obhajob diplomových prací v oborech vysokoškolského studia od školního roku 1998/99. Současně pověřilo Hospodářskou fakultu Technické univerzity v Liberci uskutečňováním těchto zkoušek, a to včetně obhajob diplomových prací. Ministerstvo stanovilo také termín pro reakreditaci studijních programů na 2. pololetí roku 2000.

Reakreditace studia byla klíčovým momentem FSE a po celý rok se její přípravě věnovala maximální pozornost. Zejména bylo důležité vyrovnat se s problémy, které Pracovní skupina Akreditační komise vlády ČR fakultě vytýkala. Jednalo se zejména o roztříštěný studijní program, nedostatečnou vědeckou činnost a nedostatek habilitovaných pracovníků.

Uvedené skutečnosti se staly východiskem ke zkvalitnění stavu i v roce 2000, kdy práce na řešení problémů a opatření k nápravě kulminovaly. Provedly se následující transformační kroky:

1. Byly jasně definovány a vymezeny dvě skupiny odlišných studijních programů (SP), realizovaných na fakultě. Dva ekonomické studijní programy „Ekonomika a management (pro bakalářský a magisterský typ studia)“ a jeden studijní program „Sociální politika a sociální práce“.
2. Byla jednoznačně formulována kritéria pro přijímání na ekonomické SP a sociální SP. Přijímací řízení je maximálně objektivní (písemné testy), zcela standardní a transparentní.
3. Stávající studijní programy byly stabilizovány, racionalizovány a modernizovány. Od školního roku 2000/2001 jsou studijní programy výrazně inovované, odpovídají perspektivním požadavkům na profil absolventa v uvedeném zaměření.
4. Byl snížen počet posluchačů magisterského studia (SP „Ekonomika a management“) na původně akreditovanou úroveň (50 – 70). To umožnilo tento jediný magisterský SP fakulty výrazně zkvalitnit – dokazují to mj. vynikající výsledky státních závěrečných zkoušek. Současně byl zastaven další extenzivní nárůst celkového počtu posluchačů fakulty. Pro školní rok 2000/2001 byl počet posluchačů redukován na 1200.
5. Pedagogičtí pracovníci fakulty byli finančně i profesně stimulováni k výrazně vyšším vědeckým aktivitám. Díky tomu se :
 - a) několikanásobně zvýšila jejich publikační činnost,
 - b) oproti předchozímu období bylo získáno více grantů (a to i v CEP, kde v letech 91-97 nebyl v této kategorii ani jediný grant),
 - c) pracovníci začali pravidelně a aktivně vystupovat na konferencích a dalších odborných akcích,
 - d) několik pracovníků zahájilo habilitační řízení nebo přípravu na habilitační řízení

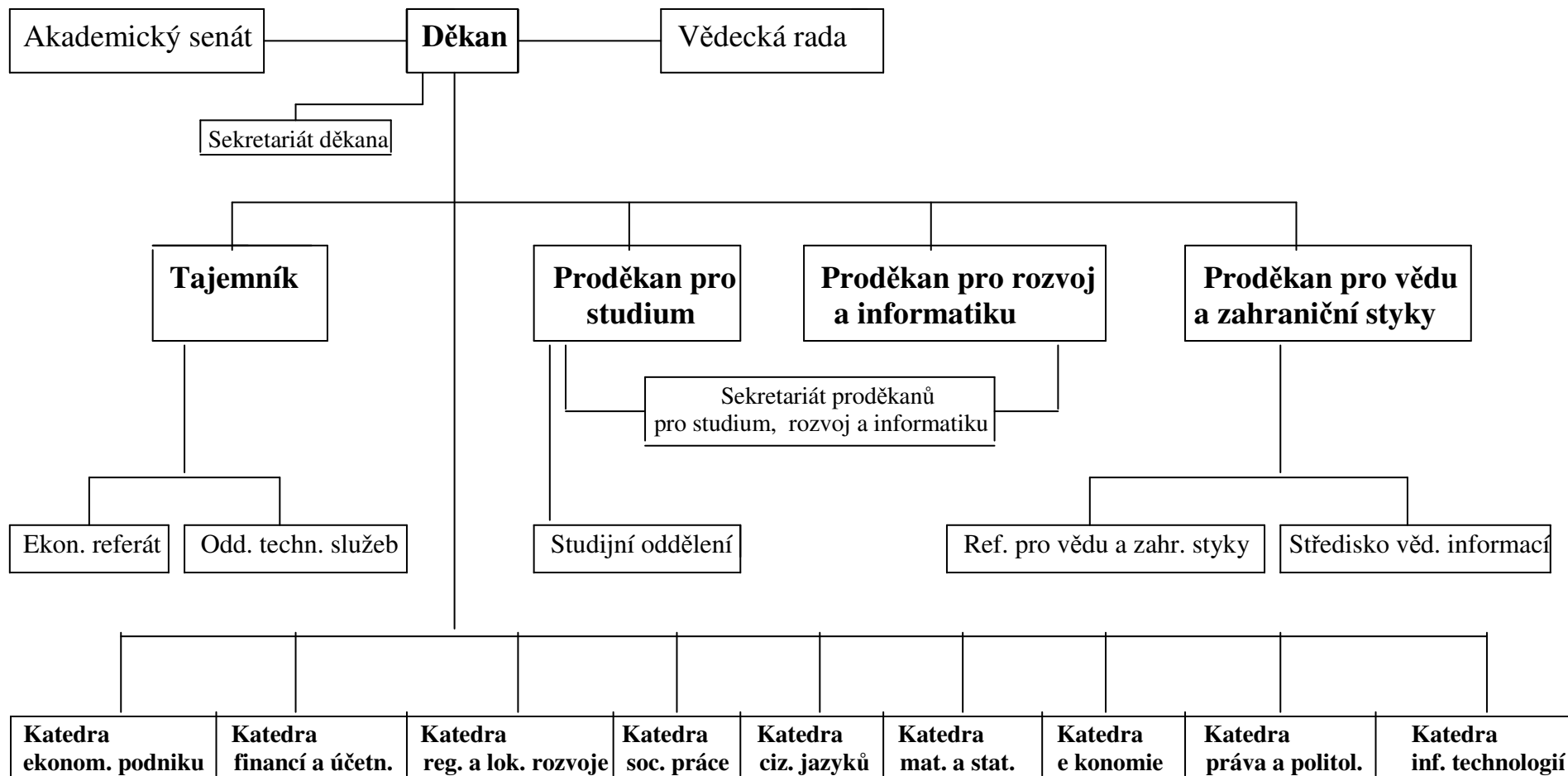
- e) počet pracovníků, zařazených do doktorského studia, se řádově zvýšil (na 15 v roce 2000)
 - f) výrazně se rozvinula a konkretizovala do společných projektů zahraniční spolupráce (zejména s UNI Dresden a UNI Zwickau – IHI, SRN a UNI Hertfordshire, V. Británie, UNI Verona, Itálie).
6. Byla provedena rozsáhlá analýza využívání finančních prostředků v personální oblasti a oblasti výuky a přijata racionalizační opatření, která umožnila i v současných nepříznivých podmínkách :
- a) realizovat aktivní denivelizační politiku odměňování pracovníků,
 - b) koncentrovat prostředky na přednostní zabezpečení fakulty výpočetní technikou, resp. umožnit všem posluchačům přístup na Internet,
 - c) zahájit přestavbu budovy fakulty projektem bezbariérového přístupu pro tělesně postižené posluchače na všechna pracoviště a učebny.

Všechna tato opatření se pozitivně promítla také do úrovně cílových společenských efektů fakulty :

- a) zájem o studium na FSE je stále nadprůměrný. Je zjevné, že FSE je nezastupitelná především pro uchazeče ze severočeského regionu,
- b) uplatnění absolventů jak ekonomických SP, tak SP Sociální politiky a sociální práce je bezproblémové, mezi registrovanými nezaměstnanými se objevují jen krátkodobě a v zanedbatelných procentech, resp. promile,
- c) absolventi FSE mají ve stále větší míře zájem o spolupráci s fakultou i po ukončení studia,
- d) výrazně se zlepšila spolupráce s orgány státní správy regionu (Okresní úřad, Školský úřad, Úřad práce, Správa policie), samosprávy (Magistrát města Ústí n.L.) i subjekty soukromého sektoru (s cca 30ti rozhodujícími průmyslovými podniky a bankovními ústavami v severních Čechách).

V období školního roku 1999-2000 nedošlo k žádnému porušení platných právních a dalších předpisů, k žádným soudním sporům fakulty s jinými subjekty, ani k závažným stížnostem na činnost fakulty nebo práci jejích pracovníků.

2. Organizační schéma FSE UJEP v Ústí nad Labem



3. Složení orgánů fakulty

A. Děkan

Doc. Ing. Zdeněk Štěpánek, CSc.

B. Vědecká rada

Interní členové VR :

| | |
|-------------------------------------|-----------------------------|
| 1. Doc. Ing. Zdeněk Štěpánek, CSc. | děkan FSE |
| 2. Doc. Ing. Helena Vomáčková, CSc. | ved. Kat. FÚ FSE |
| 3. Doc. PhDr. Igor Pleskot, CSc. | Kat. SP FSE |
| 4. Doc. Kamil Škoda, CSc. | Kat. SP FSE |
| 5. Ing. Václav Novotný, CSc. | Kat. EK FSE |
| 6. Ing. Pavel Pešek, CSc. | ved. Kat. EP, proděkan FSE |
| 7. RNDr. Miloslav Šašek, CSc. | ved. Kat. RLR, proděkan FSE |
| 8. Prof. Vladimír Roubíček, CSc. | Kat. RLR FSE |
| 9. Doc. Libor Měsíček, CSc. | PF UJEP |
| 10. Doc. Ing. Tomáš Loučka, CSc. | děkan FŽP |
| 11. Mgr. Jaroslav Holas, | ved. Kat. CJ, proděkan FSE |
| 12. PhDr. Petr Balek | ved. Kat. SP FSE |
| 13. PhDr. René Hladík, CSc. | ved. Kat. EK |

Externí členové:

| | |
|---------------------------------------|---|
| 14. Prof. Ing. Zdeněk Pavlík, DrSc. | Přírodověd. fak. UK, Albertov, 12800 Praha 2 |
| 15. Doc. Ing. Jiřina Jílková, CSc. | VŠE – IEEP, 13067 Praha 3, nám. Churchila 4 |
| 16. Doc. Ing. Bojka Hamerníková, CSc. | VŠE -VK veř. financí, 13067 Praha 3, Churchilla 4 |
| 17. Prof. Ing. Zdeněk Šrein, DrSc. | VŠE Praha , Praha 6-Řepy, Španielova 1310 |
| 18. Mgr. Zdeněk Čáp, Ph.D. | KB Ústí n.L., Bílinská 2 |
| 19. Doc. JUDr. Václav Mezřický, CSc. | Práv. F UK, Nám. Curieových 7, 11638 , P1 |
| 20. Doc. Ing. Jiří Kraft, CSc. | Kat. EK, 290 01 Poděbrady, Na Hrázce 210/VIII |

Celkový počet členů vědecké rady: 20

Podíl externích členů ke všem členům vědecké rady: 35%

C. Akademický senát

Pedagogická kurie :

Ing. Václav Novotný, CSc. – předseda senátu

JUDr. Stanislava Zinčenková

Ing. Dita Hamšíková

Ing. Tomáš Pavel

PhDr. René Hladík, CSc.

Ing. Blažena Ondrušová

Studentská kurie :

Jana Barošová – 2.roč. SP – místopředsedkyně senátu

Miroslav Barták – 2.roč. SP

Helena Poloprutská – 2.roč. RR

Lenka Štefflová – 1.roč. EP

Jan Tatarla – 3.roč. SP

Aleš Pilař – 2.roč. EP

D. Disciplinární komise

předseda komise : JUDr. Stanislava Zinčenková
členové komise : PaedDr. Vladimír Šik
Ing. Oldřich Jetmar
Olga Platilová (3.roč. EP)
Miroslav Žebrák (5.roč. EP)
Štěpánka Fed'juková (3.roč. SP)

E. Tajemník

PaedDr. Jan Nevečeřal

4. Studijní a pedagogická činnost

4.1. Studijní programy a obory prezenčního a kombinovaného studia a programy celoživotního vzdělávání uskutečňované ve školním roce 1999/2000

| Studijní program : | | Studijní obor : |
|------------------------------------|-----------|---|
| Ekonomika a management | 62-08 R,T | Podniková ekonomika a management (prezenční a kombinovaná forma) |
| Sociální politika a sociální práce | 67-31 R | Sociální práce (prezenční a kombinovaná forma) |

Programy celoživotního vzdělávání:

Německý jazyk pro uchazeče o studium na FSE
Anglický jazyk pro uchazeče o studium na FSE
Matematika pro uchazeče o studium na FSE
Sociální práce pro uchazeče o studium na FSE
Rekvalifikační kurz – Asistent v sociální práci

4.2 Výsledky přijímacího řízení

A. BAKALÁŘSKÉ STUDIUM

Prezenční studium

| | | |
|---|--------------------|-----------------|
| Obor: Podniková ekonomika a management | Přihlášeno: | Přijato: |
| Zaměření: Podniková ekonomika | 370 | 205 |
| Podnikové finance | 101 | 56 |
| Regionální rozvoj | 75 | 31 |
| Celkem: | 546 | 292 |
| Obor: Sociální práce | Přihlášeno: | Přijato: |
| | 630 | 97 |
| Celkem prezenční bakalářské studium: | 1176 | 389 |

Kombinované studium

| | | |
|---|--------------------|----------------------------|
| Obor: Podniková ekonomika a management | Přihlášeno: | Přijato: |
| Zaměření: Podniková ekonomika | 312 | 87 |
| Podnikové finance | 83 | 42 |
| Regionální rozvoj | 42 | 14 (přestup na Podn. fin.) |
| Celkem: | 437 | 143 |
| | | |
| Obor: Sociální práce | Přihlášeno: | Přijato: |
| | 552 | 78 |
| Celkem kombinované bakalářské studium: | 989 | 221 |
| | | |
| Celkem kombinované a prezenční bakalářské stud.: | Přihlášeno: | Přijato |
| | 2165 | 610 |

B. MAGISTERSKÉ STUDIUM

Prezenční studium

| | | |
|--|--------------------|-----------------|
| Obor: Podniková ekonomika a management | Přihlášeno: | Přijato: |
| | 98 | 55 |

Pozn.: Počet přijatých není shodný s počtem studentů zapsaných. U magisterského studia neprobíhala kombinovaná forma studia.

4.3 Počty studentů bakalářského a magisterského studijního programu k 31.12.2000

| Studijní program (typ a forma studia) / ročník | 1. | 2. | 3. | 4. | 5. | cel. |
|---|-----|-----|-----|----|----|------|
| SP Ekonomika a management, typ bakalář., prezenční f. | 182 | 234 | 168 | - | - | 584 |
| SP Ekonomika a management, typ bakalář., kombinovaná f. | 143 | 63 | 63 | - | - | 269 |
| SP Ekonomika a management, typ bakalář., celkem | 325 | 297 | 321 | | | 853 |
| SP Ekonomika a management, typ magister., prezenční f. | - | - | - | 50 | 39 | 89 |
| SP Ekonomika a management, typ magister., kombinovaná f. | - | - | - | 0 | 6 | 6 |
| SP Ekonomika a management, typ magister., celkem | - | - | - | 50 | 45 | 95 |
| SP Sociální politika a sociální práce, typ bakalář., prezenční f. | 72 | 59 | 47 | - | - | 178 |
| SP Sociální politika a sociální práce, typ bakalář., kombin. f. | 80 | 35 | 36 | - | - | 151 |
| SP Sociální politika a sociální práce, typ bakalář., celkem | 152 | 94 | 83 | - | - | 329 |

Členění studentů SP Ekonomika a management studijního oboru Podniková ekonomika a management dle zaměření

Prezenční forma studia

| Zaměření / ročník | 1. | 2. | 3. | cel. |
|------------------------------------|-----|-----|-----|------|
| Podniková ekonomika | 127 | 104 | 78 | 309 |
| Podnikové finance | 36 | 73 | 52 | 161 |
| Regionální rozvoj | 19 | 57 | 34 | 110 |
| Management lidských zdrojů (doběh) | 0 | 0 | 1 | 1 |
| Peněžnictví (doběh) | 0 | 0 | 3 | 3 |
| celkem | 182 | 234 | 168 | 584 |

Kombinovaná forma studia

| Zaměření / ročník | 1. | 2. | 3. | cel. |
|------------------------------------|-----|----|----|------|
| Podniková ekonomika | 89 | 49 | 30 | 168 |
| Podnikové finance | 53 | 0 | 24 | 77 |
| Regionální rozvoj | 1 | 14 | 0 | 15 |
| Management lidských zdrojů (doběh) | 0 | 0 | 7 | 7 |
| Peněžnictví (doběh) | 0 | 0 | 2 | 2 |
| celkem | 143 | 63 | 63 | 269 |

Pozn. SP Sociální politika a sociální práce studijní obor Sociální práce není členěn podle zaměření.

4.4 Počty zahraničních studentů v jednotlivých SP

Na FSE nebylo otevřeno studium pro zahraniční studenty.

4.5 Počty absolventů bakalářského a magisterského studijního programu v období od 1.1.2000 do 31.12.2000

| | |
|---|-----|
| SP Ekonomika a management, typ bakalář., prezenční f. | 101 |
| SP Ekonomika a management, typ bakalář., kombinovaná f. | 54 |
| SP Ekonomika a management, typ bakalář., celkem | 155 |
| SP Ekonomika a management, typ magister., prezenční f. | 15 |
| SP Ekonomika a management, typ magister., kombinovaná f. | 22 |
| SP Ekonomika a management, typ magister., celkem | 37 |
| SP Sociální politika a sociální práce, typ bakalář., prezenční f. | 32 |
| SP Sociální politika a sociální práce, typ bakalář., kombin. f. | 21 |
| SP Sociální politika a sociální práce, typ bakalář., celkem | 53 |

4.6. Inovace již uskutečňovaných studijních programů

V rámci přípravy na reakreditaci byly stávající studijní programy upraveny, doplněny a plně přizpůsobeny perspektivním požadavkům na profil absolventa v dané oblasti studia a z hlediska obsahu a formy také zvyklostem Evropské unie. Studijní programy po těchto úpravách a doplněních odpovídají zavedené nomenklatuře programů a oborů.

4.7 Nové bakalářské a magisterské studijní programy

Oproti roku 1999 nedošlo ke změnám v počtu bakalářských a magisterských studijních programů.

4.8 Hodnocení nabídky studijních oborů s ohledem na uplatnění absolventů na trhu práce

Fakulta systematicky sleduje uplatnění svých absolventů na trhu práce prostřednictvím zpráv o zaměstnanosti, které vydávají Úřady práce v okresech severočeského kraje. Jak bakaláři obou studijních programů, tak inženýři (tj. ekonomové) se mezi nezaměstnanými vyskytují sporadicky a krátkodobě. Inovace studijních programů zohledňuje vývoj zájmu o jednotlivé studijní obory a snaží se o reflexi nových utvářejících se pracovních příležitostí na trhu práce v kontextu nejen ČR, ale i EU.

4.9. Uplatnění nových forem studia

Forma distančního studia studijních oborů nebyla dosud na fakultě realizována. Výhledově se uvažuje o jejím zařazení do nabídky FSE v rámci programu dlouhodobého rozvoje fakulty do r. 2005 (podobně i pro doktorské studium).

4.10 Studijní neúspěšnost na fakultě

Bakalářské studium - prezenční:

| | | úbytek za | úbytek za | celkem | |
|------|----------------|----------------|-----------------|--------|---------------|
| | počet studentů | 1.1.-14.7.2000 | 1.9.-31.12.2000 | 2000 | % neúspěšnost |
| 1.r. | 242 | 24 | 12 | 36 | 14,9% |
| 2.r. | 291 | 9 | 9 | 18 | 6,2% |
| 3.r. | 205 | 0 | 2 | 2 | 1,0% |

(3.r.bez státních bakalářských zkoušek = 8)

Bakalářské studium - kombinované

| | | úbytek za | úbytek za | celkem | |
|------|----------------|----------------|-----------------|--------|---------------|
| | počet studentů | 1.1.-14.7.2000 | 1.9.-31.12.2000 | 2000 | % neúspěšnost |
| 1.r. | 207 | 11 | 3 | 14 | 6,8% |
| 2.r. | 94 | 15 | 7 | 22 | 23,4% |
| 3.r. | 76 | 2 | 5 | 7 | 9,2% |

(3.r.bez státních bakalářských zkoušek = 9)

Magisterské studium – prezenční

| | | úbytek za | úbytek za | celkem | |
|------|----------------|----------------|-----------------|--------|---------------|
| | počet studentů | 1.1.-14.7.2000 | 1.9.-31.12.2000 | 2000 | % neúspěšnost |
| 1.r. | 47 | 8 | 3 | 11 | 23,4% |
| 2.r. | 38 | 0 | 0 | 0 | 0,0% |

Magisterské studium - kombinované

| | | úbytek za | úbytek za | celkem | |
|------|----------------|----------------|-----------------|--------|---------------|
| | počet studentů | 1.1.-14.7.2000 | 1.9.-31.12.2000 | 2000 | % neúspěšnost |
| 2.r. | 29 | 0 | 1 | 1 | 3,4% |

(2.r.bez státních bakalářských zkoušek = 4)

4.11 Možnost studia handicapovaných uchazečů

Investiční rozvoj byl zaměřen nejen na modernizaci a postupné vybavování FSE technikou a přístroji, ale byla realizována rekonstrukce půdních prostor budovy FSE a bezbariérový přístup studentů do objektu, výstavba výtahu umožňující handicapovaným studentům přístup do všech poschodí. Při sestavování rozvrhu hodin je kladen i zřetel na umístování těchto studentů do vhodných učeben v rámci jejich výuky.

4.12 Využívání kreditového systému na fakultě

V roce 1999 došlo ke změně Studijního a zkušebního řádu fakulty. Původní využití kreditového systému (akumulace a transfer kreditních bodů pro účely průběžné kontroly studia) byl rozšířen na možnost sestavení individuálního studijního plánu studenta. Od akademického roku 2000/2001 byl pro první rok studia pro všechny studijní programy zaveden Evropský kreditní systém (ECTS) podporující vzájemnou výměnu studentů se zahraničními universitami. Tento systém je postupně zaváděn pro další roky studia.

5. Informační a komunikační technologie

5.1 Informační infrastruktura fakulty (viz VZ UJEP)

5.2 Dostupnost informačních zdrojů na fakultě

Na fakultě je nejdůležitějším informačním zdrojem vědecká knihovna, studovna časopisů a zejména pak výpočetní technika s nejcennějšími informačními zdroji – Internetem a elektronickou poštou (e-mail). Počítače i knihovna se studovnou jsou v pracovních dnech k dispozici studentům i pedagogům v dopoledních i odpoledních hodinách.

5.3. Využití vnějších zdrojů a vnitřních informačních systémů

Fakultní knihovna má k 31.12.2000 k dispozici necelých 12 tisíc svazků knih, což je asi o 1700 knih více než v předchozím roce. Disponuje 58 časopisy, ze kterých je 12 časopisů zahraničních. Součástí knihovního fondu jsou i kompaktní disky a videokazety. Knihovna

provozuje počítačové informační služby a zajišťuje rešerže z databází. Je napojena na CESNET (internet, počet stanic = 3). Knihovna se studovnou využívá celkem 4 počítače.

Vnitřní informační systém zahrnuje všechna standardní média, od telefonu, faxu, až po elektronickou poštu a internet s www stránkami a e-mailem. Využívají jej všechny katedry a další studijní či účelová pracoviště. WWW stránky jsou vytvořeny na serveru fakulty a prezentují fakultu jako celek, jednotlivé katedry a informují o studijních, výzkumných, vědeckých a společenských záležitostech.

5.4 Zapojení do projektu evropských vysokorychlostních sítí

V současné době využívá fakulta služby sítě TEN 34 s napojením na Pedagogickou fakultu. Jsou vytvářena technická a organizační opatření k připojení vysokorychlostní sítě TEN 155 a položení optických kabelů. Předpoklad realizace této akce je konec roku 2001.

5.5 Stav výpočetní techniky na fakultě

Výpočetní technika je na fakultě ve fázi rozšiřování a povyšování. Byla povýšena jedna počítačová učebna na kategorii PENTIUM II. Ku konci roku 2000 měla zhruba jedna třetina počítačů parametry PENTIA II. (zbytek tvoří PENTIA I.). Všechny počítače v učebnách jsou připojeny na systémy LAN a WAN.

V průběhu celého roku 2000 se rekonstruovaly půdní prostory hlavního objektu fakulty v Moskevské ulici, kde se vedle realizace 10 kanceláří a sociálního zařízení připravovala další nová moderní učebna výpočetní techniky kategorie PENTIUM III. V roce 2001 tak dojde ke zkvalitnění části výpočetní techniky rozšířením o 25 moderních počítačů (na druhé straně však řada původních počítačů rychle fyzicky a morálně zastarává). Zároveň se předpokládá, že v roce 2001 budou počítače v jedné učebně výpočetní techniky využívány celodenně, tedy 24 hodin.

Celkový počet funkčních PC na FSE

cca 90

- z toho PC, které jsou k dispozici studentům

37

(od roku 2001 bude pro studenty 46 PC)

6. Výzkum a vývoj

6.1 Zaměření výzkumu a vývoje na fakultě

Fakulta sociálně ekonomická má z hlediska svého zaměření dva zcela odlišné vědeckovýzkumné směry dané studijními programy „Ekonomika a management“ a „Sociální politika a sociální práce“.

Fakulta se také s ohledem na personální možnosti, nezabývá základním výzkumem, ale zaměřuje se zejména na konkrétní potřeby a problémy regionu.

V oblasti ekonomické se v průběhu roku 2000 plnil především výzkumný záměr FSE na téma Rozvoj občanské společnosti jako podpůrného fenoménu rozvoje společnosti a regionu. Garantem tohoto záměru je Katedra financí a účetnictví, dílčí úlohy zde plní ostatní katedry FSE, zejména Katedra ekonomie, Katedra regionálního a lokálního rozvoje a Katedra ekonomiky podniku. V rámci tohoto VZ proběhla na FSE v závěru roku 2000 mezinárodní konference. Dále byly na mnoha dalších konferencích předneseny příspěvky související s tematikou zpracovávanou VZ. S tímto výzkumným záměrem také souvisí regionální výzkum, garantovaný katedrou regionálního a lokálního rozvoje, který je finančně zabezpečený grantem GA ČR (viz dále). **V oblasti sociální** se výzkum zaměřuje na téma : sociální problémy specifických sociálních skupin (tj. skupin obyvatelstva, vyžadující zvláštní péči - nezaměstnanost mladých, postavení romského etnika atd.) jejich dopady a možnosti řešení v rámci regionu.

6.2 Problematika organizačního, personálního a materiálního zabezpečení výzkumu a vývoje na fakultě.

FSE, z hlediska personálního malá fakulta, nemá vědecké pracovníky, zabývající se výhradně výzkumem. Proto jsou základními výzkumnými pracovišti jednotlivé katedry. Problémem byl poměrně vysoký počet pracovníků, působících na FSE pouze na částečný úvazek, kteří se zpravidla nezapojují do vědecké a výzkumné činnosti fakulty, tedy ani do výběrových řízení na granty ústředních orgánů a agentur. Materiální zabezpečení vědecké činnosti FSE :

a/ granty , získané od grantových agentur, příp. ústředních orgánů (MŠMT ČR, MŽP ČR)

b/ granty ostatních agentur v ČR i zahraničí (např. Nadace Jana Husa, Open Society Institute)

c/ provozní prostředky fakulty (zabezpečují zejména technické zázemí výzkumu, příp. malé, zejména tématické úkoly).

6.3 Mezinárodní spolupráce ve výzkumu a vývoji

Katedra sociální práce spolupracuje na projektu GÜSA (vývoj kvality sociální práce) – koordinace Hochschule für Technik, Wirtschaft und Sozialwesen Zittau, SRN.

V ekonomických programech je rozvinuta spolupráce s univerzitou Opole (Polsko) v oblasti regionálních aspektů rozvoje ekonomiky. Za FSE garantuje výzkum Katedra FÚ. Spolupráce zahrnuje vzájemnou podporu vědeckých konferencí na FSE a na UNI Opole, dále vzájemné recenze vědeckých prací.

UNI Lipsko, SRN : obor Ekonomika vzdělávání. Spolupráce při tvorbě studijních programů a osnov vybraných předmětů.

6.4 Spolupráce s Akademií věd ČR a s resortními výzkumnými útvary a nevládním sektorem.

Fakulta také v průběhu roku 2000 spolupracovala s Agenturou regionálního rozvoje Euroregionu Labe (ARREL) na zpracování strategie rozvoje kraje.

Katedra ekonomiky podniku se v roce 2000 podílela na rozsáhlém výzkumu v oblasti malého podnikání, který zabezpečovala agentura AHOSOZ Praha a garantovala Vídeňská univerzita. Studenti v rámci této akce (zahrnovala ČR, Polsko a Slovinsko) zabezpečili i průzkumy u 150 podnikatelských subjektů ve starých podkrušnohorských průmyslových regionech.

V roce 2000 se výrazně zintenzivnila spolupráce FSE s Úřadem práce Ústí nad Labem. V tomtéž roce byly zahájeny rekvalifikační kurzy, které budou pokračovat v rozsáhlejší záběru v dalších letech. Navázala se spolupráce s Okresní hospodářskou komorou participací na projektech souvisejících s vysokou mírou nezaměstnanosti a se Severočeskou hospodářskou unií. Konkrétní aktivity budou zahájeny v roce následujícím.

Některé katedry (KEP, KFÚ, KRLR) průběžně spolupracovaly se státní správou a samosprávou (Magistrát, Česká policie atd.), zpracovávaly posudky, stanoviska a vyjádření k odborným tématům, otázkám a problémům sociálně ekonomického rozvoje kraje, okresu, města.

6.5 Zapojení fakulty do záměrů a projektů interních, resortních, FRVŠ, GAČR, GAAV a dalších resortů.

V roce 2000 se částečně zlepšila situace v zapojení FSE do grantových aktivit.

Fakulta měla na rok 2000 podáno:

7 přihlášek na FRVŠ

8 přihlášek na GAČR

a v roce 2000 zpracovala návrhy pro granty na rok 2001 takto :

3 přihlášky na FRVŠ (dosud není znám výsledek)

5 přihlášek na GAČR (1 grant byl odsouhlasen)

Z podaných grantů programu FRVŠ byl pro rok 2000 přijat návrh PaedDr. O. Grezlové „Optimalizace technického zázemí knihovny FSE“ s rozpočtem 161 tisíc Kč.

Na rok 2000-2002 byl udělen grant z GAČR „Regionální zájmy v Ústeckém kraji a jejich nositelé“ (navrhovatel RNDr. M. Šásek, CSc.) s rozpočtem 761 tisíc Kč.

Z programu Nadace J.Husa byl odsouhlasen na rok 2000 grant „Statistika pro sociální práci“ (RNDr. K.Hrach, Ph.D.) s rozpočtem 59 tisíc Kč. Z téže vzdělávací nadace pokračovala realizace grantu (přijatého v roce 1999) i v roce 2000 „Projekt rozvoje zaměstnanosti v regionu“ (Doc. I. Pleskot, CSc.).

Rekapitulace grantových aktivit:

Počet všech podaných návrhů na granty v roce 2000 8

Počet všech grantů řešených v roce 2000 na FSE (nově zahájené nebo pokračující z minulého období) 5

7. Akademičtí pracovníci

7.1 Kvalifikační a věková struktura akademických pracovníků

| Pedagogická a vědecká hodnost | Počet (celkem) | věk | | |
|--|-------------------|-----------|------------|---------------|
| | | do 34 let | 35-59 let | 60 let a více |
| Profesor | 4 | 0 | 1 | 3 |
| Docent | 19 | 1 | 9 | 9 |
| Odborný asistent (z toho s vědec. hod.) | 40 (14) | 8 (2) | 30 (10) | 2 (2) |
| Asistent | 2 | 2 | 0 | 0 |
| Lektor | 0 | 0 | 0 | 0 |
| Celkem | 65 | 11 | 40 | 14 |

7.2 Celkový a přepočtený počet akademických pracovníků fakulty

| Pedagogická a vědecká hodnost | celkový počet | z toho 1,0 úvazek | přepočtený počet |
|----------------------------------|---------------|-------------------|------------------|
| Profesor | 4 | 1 | 1,8 |
| Docent | 19 | 5 | 9,7 |
| Odborný asistent | 40 | 28 | 33,5 |
| Asistent | 2 | 2 | 2,0 |
| Lektor | 0 | x | x |
| Celkem | 65 | 36 | 47 |

7.3 Habilitační a jmenovací řízení na fakultě

FSE není pro uvedená řízení akreditována.

7.4 Vzdělávání akademických pracovníků FSE

(Habilitační řízení a doktorské studium)

I.V roce 2000 byl v habilitačním řízení pracovník:

Ing. Pavel Pešek,CSc. VŠB-TU Ostrava, Ekonomická fakulta
Habilitační obor: Podnikání a management
Téma habilitační práce: Podpora regionálního rozvoje a podnikání v problémových
regionech
Téma habilitační přednášky: Bude ČR připravena na čerpání prostředků ze strukturálních
fondů Evropské unie?
Zahájení habilitačního řízení:6/1998
Předpoklad ukončení: 2001

V přípravě pro habilitační řízení od roku 2001 jsou další 3 akademičtí pracovníci:

RNDr. Miloslav Šašek,CSc.

PhDr. René Hladík, CSc.

Ing. Václav Novotný,CSc.

II.V roce 2000 byli v doktorském studiu tito pracovníci:

Mgr. Karel Hrach katedra M a I -
Místo (škola) doktorského studium: MFF UK Praha, Kat. matemat. statistiky
Obor studia: Pravděpodobnost a matematická statistika
Zahájení studia: 1992
Předpoklad ukončení studia: 2000 (získán titul Ph.D. a RNDr.)

Ing. Zuzana Müllerová kat. F a Ú
Místo (škola) doktorského studium: Mendelova zemědělské a lesnické UNI Brno,
Provozně ekonomická fakulta.
Obor studia: Řízení a ekonomika podniku
Zahájení studia: 1998
Předpoklad ukončení studia: 2003

Ing. Dita Hamšíková kat. SP
Místo (škola) doktorského studium: UP Olomouc, Filosofická fakulta,Katedra
andragogiky a sociologie.
Obor studia: Andragogika
Zahájení studia: 1998
Předpoklad ukončení studia: 2001

Ing. Blažena Ondrušová kat. F a Ú
Místo (škola) doktorského studium: Mendelova zem. a les. UNI Brno
Obor studia: Řízení a ekonomika podniku
Zahájení studia: 1998
Předpoklad ukončení studia: 2003

Ing. Magdalena Hunčová kat. F a Ú
Místo (škola) doktorského studium: MU Brno – Ekonomicko správní fakulta
Obor studia: Veřejná ekonomie
Zahájení studia: 1999
Předpoklad ukončení studia: 2004

| | |
|---|---|
| Mgr. Hana Suchánková Místo (škola) doktorského studium: | kat. cizích jazyků PedF UK Praha, katedra rusistiky a lingvodidaktiky |
| Obor studia: | Pedagogika |
| Zahájení studia: | 1999 |
| Předpoklad ukončení studia: | 2004 |
| PaedDr. Vladimír Šik Místo (škola) doktorského studium: | kat. SP FF UP Olomouc, kat. sociologie a andragogiky |
| Obor studia: | Andragogika |
| Zahájení studia: | 1999 |
| Předpoklad ukončení studia: | 2004 |
| PhDr. Stanislava Holíková Místo (škola) doktorského studium: | kat. SP FF UP Olomouc, kat. sociologie a andragogiky |
| Obor studia: | Andragogika |
| Zahájení studia: | 1999 |
| Předpoklad ukončení studia: | 2004 |
| PhDr. Balek Petr Místo (škola) doktorského studium: | kat. SP FF UP Olomouc, kat. sociologie a andragogiky |
| Obor studia: | Sociologie |
| Zahájení studia: | 1999 |
| Předpoklad ukončení studia: | 2004 |
| Mgr. Eva Bártlová Místo (škola) doktorského studium: | kat. SP FF UP Olomouc, kat. sociologie a andragogiky |
| Obor studia: | Andragogika |
| Zahájení studia: | 1999 |
| Předpoklad ukončení studia: | 2004 |
| Mgr. Ondřej Moc Místo (škola) doktorského studium: | kat. M a I MFF UK Praha – Matematický ústav |
| Obor studia: | D1 – Obecné otázky matematiky a informatiky |
| Zahájení studia: | 1999 |
| Předpoklad ukončení studia: | 2004 |
| RNDr. Jana Šimsová Místo (škola) doktorského studium: | kat. M a I MFF UK Praha |
| Obor studia: | M11 – vědecko-technické výpočty |
| Zahájení studia: | 1999 |
| Předpoklad ukončení studia: | 2004 |
| JUDr. Stanislava Zinčenkova Místo (škola) doktorského studium: | kat. P a P PP UK Praha |
| Obor studia: | Teoretické právní vědy |
| Zahájení studia: | 1999 |
| Předpoklad ukončení studia: | 2004 |
| Mgr. Helena Haškovcová Místo (škola) doktorského studium: | kat. cizích jazyků UP Olomouc, Kat. sociologie a andragogiky |

| | |
|------------------------------------|--|
| Obor studia: | Andragogika |
| Zahájení studia: | 2000 |
| Předpoklad ukončení studia: | 2005 |
| Mgr. Jaroslava Mužíková | kat. SP |
| Místo (škola) doktorského studium: | FF UP Olomouc, kat. sociologie a andragogiky |
| Obor studia : | Andragogika |
| Zahájení studia: | 2000 |
| Předpoklad ukončení studia: | 2005 |
| Mgr. Eva Baráková | kat. cizích jazyků |
| Místo (škola) doktorského studium: | TU Dresden, Fakulta jazyků a literárních věd |
| Obor studia : | Germanistika – němčina pro cizince |
| Zahájení studia : | 2000 |
| Předpoklad ukončení studia : | 6 semestrů – tj. r. 2003. |
| Ing. Alena Zábranská | kat. EP |
| Místo (škola) doktorského studium: | Jihočeská univerzita, Zemědělská fakulta |
| Obor studia : | Řízení a ekonomika podniku |
| Zahájení studia: | 2000 |
| Předpoklad ukončení studia: | 2005 |

Stav k 31.12. 2000 : 17 pracovníků FSE v doktorském studiu,
z toho 1 pracovnice v zahraničí

8. Hodnocení činnosti

8.1 Výsledky vnitřních a vnějších hodnocení fakulty

Vnitřní hodnocení fakulty bylo provedeno v roce 2000 v souladu s novým pracovním řádem na závěr dokončení zpracování materiálů pro akreditační řízení. Závěry jsou podobné jako v případě vnějšího hodnocení činnosti fakulty. Vnější hodnocení ekonomických programů bylo provedeno ve 2. polovině roku 2000 Pracovní skupinou Akreditační komise vlády ČR. Její závěry jsou pro fakultu příznivé. Řadu nedostatků se podařilo odstranit, ekonomické studijní programy mají odpovídající požadovanou úroveň, zlepšila se publikační činnost, rozvinula se vědeckovýzkumná činnost. Určitým přetrvávajícím problémem je stále nedostatek profesorů a docentů v hlavním pracovním poměru na fakultě. Akreditační komise navrhl, aby další hodnocení FSE proběhlo do dvou let.

Vnější hodnocení sociálního programu Sociální politika a sociální práce proběhne v dubnu 2001.

8.2 Hodnocení studentů

V roce 2000 se přihlásilo ke státním závěrečným bakalářským zkouškám 255 studentů. Úspěšně absolvovalo 209 studentů, z toho 9 s červeným diplomem. Akreditační komise ocenila také úroveň magisterského studia, kde v roce 2000 absolvovalo vykonáním SZZ studium 39 studentů z toho 11 s červeným diplomem. Průměrná procentní neúspěšnost byla pouze 5,1% a průměr hodnocení SZZ 1,8.

9. Mezinárodní spolupráce ve vzdělávání

9.1 Zapojení fakulty do mezinárodních programů

V roce 2000 nebyla fakulta zapojena do mezinárodních programů v rámci výzkumných a výukových grantových aktivit (výukový projekt s TU Dresden - grant z Programu Phare skončil v roce 1999). Po celý rok 2000 však pokračovala intenzivní spolupráce s TU Dresden, která vrcholila ve 2. polovině roku, kdy TU Dresden významně pomohla FSE při přípravě studijních ekonomických materiálů na reakreditaci (sylaby, zaměření předmětů, kreditové hodnocení apod.). V rámci programu ERASMUS pokračovala i smluvní spolupráce s University of Hertfordshire v Anglii, UNI Verona v Itálii a TU Dresden, HTWS Zittau/Görlitz v Německu. Jednalo se především o spolupráci ve vzdělávání.

9.2 Zahraniční mobilita studentů a akademických pracovníků

Smluvní spolupráce se zahraničními vysokými školami a jinými institucemi:

| Název školy/ institutu: | Výjezdy do zahr. | | Přijetí ze zahr. | | Forma spolupráce: | V rámci programu: |
|-----------------------------|------------------|---------|------------------|---------|----------------------|----------------------|
| | pedagog | student | pedagog | student | | |
| University of Hertfordshire | 2 | 0 | 1 | 0 | smluvní | ERASMUS |
| TU Dresden | | 5 | | | smluvní | ERASMUS |
| UNI Verona | 2 | 4 | 0 | 0 | smluvní | ERASMUS |
| TU Dresden | 3 | | 0 | | smluvní | jednání na FWW a AAA |
| TU Dresden | 1 | | | | seminář | Quandt |
| HTWS Zittau/Görlitz | 4 | 0 | 0 | 0 | | ERASMUS |
| HTWS Zittau/Görlitz | 3 | | | | příprava grantu | 5. RP EU |

Nesmluvní spolupráce se zahraničními vysokými školami a jinými institucemi:

| Název školy/ institutu: | Výjezdy do zahr.: | | Přijetí ze zahr.: | | Forma spolupráce: |
|---|-------------------|---------|-------------------|---------|----------------------|
| | pedagog | student | pedagog | student | |
| HTWS Zittau-Görlitz | 2 | 0 | 0 | 0 | seminář-projek GUSA |
| Sklarzka Poreba, Polsko | 2 | 0 | 0 | 0 | seminář-projekt GUSA |
| Institut f. ökologischer Rauemtwickl. Dresden | 4 | | | | mzn. konference |
| HTWS Zittau-Görlitz | 2 | 0 | 0 | 0 | seminář projekt GUSA |
| Saský institut pro region. ekonomii při HTWS Zittau | 1 | | | | seminář, přednáška |

Ostatní zahraniční aktivity pedagogů a studentů Univerzity J.E.Purkyně:

| Jméno/ u skup. počet | S (student) | Stát, město | Druh výjezdu |
|-------------------------|-------------|---------------------|-----------------|
| | P (pedagog) | | |
| Suchánková Hana | P | Maroko | mzn. konference |
| Štěpánek Zdeněk | P | SRN, Jauernick | mzn. konference |
| Šašek Miloslav | P | SRN, Jauernick | mzn. konference |
| Šašek Miloslav | P | Estonsko, Tallin | mzn. konference |
| Suchánková Hana | P | Dánsko, UNI Aarhus | stáž 2 měs. |
| Mullerová Zuzana | P | Anglie, UNI Oxford | stáž 1 měs. |
| Hunčová Magd. | P | SR, UNI B. Bystrica | mzn. konference |
| Müllerová Zuzana | P | SR, EU Bratislava | mzn. konference |

10. Činnost dalších součástí fakulty

Součástí FSE je vysokoškolská poradna.

Vysokoškolská poradna FSE byla zřízena na základě grantu v roce 1994. Později bylo získáno několik dalších grantů s celkovými přidělenými finančními prostředky ve výši 500 tis.Kč. Poradna byla přiřazena pod Katedru sociální práce. Kvůli administrativním problémům byla její činnost v posledních dvou letech značně omezena.

Základní oblastí nabízených služeb jsou :

- psychologické poradenství orientované na osobní problémy studentů
- sociální poradenství orientované na oblast sociálně-právní pomoci
- profesionální poradenství orientované na studijní problémy, informace o studiu na FSE, trhu práce v oboru sociální práce
- supervize pro zařízení sociálních služeb, sociální pracovníky a další pomáhající profese.

V roce 2000 byly přiděleny poradně nové odpovídající prostory, kde bude možno služby rozšířit a zkvalitnit. Je připraven projekt pro informační databázi v oblasti sociálních služeb, poradna bude sloužit jako cvičné pracoviště pro studenty oboru sociální práce.

11. Další aktivity fakulty

11.1 Významné konference

FSE uspořádala v listopadu 2000 v rámci svého výzkumného záměru mezinárodní vědeckou konferenci „Občanská společnost a regionální politika EU“, která probíhala ve třech sekcích s tématy „Region jako nástroj realizace evropského občanství“, „Státní správa a samospráva v procesu demokratizace společnosti“ a „Otevřené otázky formování občanské společnosti“.

V polovině roku 2000 zorganizovala Katedra financí a účetnictví FSE odborný seminář „Aktuální otázky družstevnictví“. Z obou akcí byly vydány sborníky referátů.

11.2 Jiné nepedagogické aktivity – publikační činnost, účast na konferencích a seminářích

Pracovníci fakulty se oproti roku 1999 v daleko větším rozsahu zapojili do publikační činnosti v odborných časopisech, v regionálním tisku i při popularizaci práce fakulty. Absolvovali celou řadu konferencí a seminářů. Významná byla i spolupráce s podniky a institucemi, státní správou a samosprávou v rámci konzultační a poradenské činnosti, proškolení zaměstnanců a přednáškové činnosti.

Přehled publikační činnosti za rok 2000 (počty titulů)

| | |
|--|----|
| Monografie (autorství nebo spoluautorství) | 7 |
| Příspěvky v zahraničních časopisech | 4 |
| Příspěvky v tuzemských odborných časopisech | 17 |
| Příspěvky na konferencích (včetně mezinárodních) – ve sbornících | 24 |
| Příspěvky na odborných seminářích – ve sbornících | 6 |

12. Péče o studenty

12.1 Ubytovací a stravovací zařízení (viz VZ UJEP)

Vedle možností využívat stravovací zařízení univerzity, je možno se stravovat i v objektu FSE. Bufet funguje každodenně (i v sobotu je k dispozici pro studenty kombinovaného studia) v dopoledních a odpoledních hodinách.

12.2 Poskytovaná stipendia v roce 2000

Stipendia prospěchová: pro studenty prezenčního studia do průměru 1,2 včetně

Vzhledem k finanční situaci FSE nebyla prospěchová stipendia v roce 2000 vyplácena.

| | | | |
|--|----|------------------|-------------------|
| Stipendia mimořádná: | 1x | student 2.roč. | 1000,-Kč |
| | 1x | student 3.roč. | 3000,-Kč |
| | 1x | studentka 4.roč. | 6000,-Kč |
| | 1x | studentka 5.roč. | 1000,-Kč |
| | 1x | student 5.roč. | 1000,-Kč |
| Celkem vyplaceno na mimořádných stipendiích | | | 12 000,-Kč |

V roce 2000 bylo poskytnuto stipendium od starosty obvodu Ústí nad Labem pro 1 studentku 5.ročníku se studijních průměrem 1,0 ve výši 10 000,-Kč.

12.3 Informační a poradenské služby

Na FSE funguje Vysokoškolská poradna začleněná organizačně pod Katedru sociální práce (blíže rozvedeno v bodě 10.VZ).

12.4 Tělovýchovná, sportovní, umělecká a další činnost studentů

Studenti FSE se zapojují do sportovních aktivit organizovaných katedrou TV PF UJEP.

13. Rozvoj fakulty

13.1 Investiční rozvoj fakulty

Investiční prostředky

| | |
|-----------|---------------|
| Čerpání: | 1 889 000,-Kč |
| Zůstatek: | 98 826,-Kč |

Částka-zůstatek nebyla dočerpána z důvodů vytvoření rezervy peněz pro 2.část půdní vestavby. V roce 2000 byla dokončena první větší část rekonstrukce půdních prostor a bezbariérový vstup do budovy, výtahu a vnitřního vybavení půdních prostor (včetně počítačového).

14. Další údaje stanovené správní radou univerzity (viz VZ UJEP)

15.Závěr

Rok 2000 byl jedním z rozhodujících období v necelé desetileté historii fakulty, kdy proběhla reakreditace 2 ekonomických studijních programů Ekonomika a management (bakalářského a magisterského typu). FSE obstála v této náročné prověrce dobře. Akreditační komise (AK) konstatovala, že nové vedení fakulty přistoupilo k doporučení AK zodpovědně a že se mu podařilo řadu nedostatků odstranit. I v oblasti zajištění výuky profilujících předmětů docenty a profesory nastává pozitivní obrat (i když zde není zatím zlepšení tak výrazné). Ekonomické studijní programy vyučované na fakultě mají srovnatelnou strukturu a vycházejí z aktuální literatury. Fakulta získala několik grantů a již rozvíjí mnohem systematictější vědeckovýzkumnou práci. Zlepšila se i kvalita publikací.

Akreditační komise učinila tyto závěry:

- 1) S ohledem na výše uvedené skutečnosti i s ohledem na zprávu o průběhu státních zkoušek organizovaných na FSE UJEP v Ústí n.L. Hospodářskou fakultou Technické Univerzity v Liberci AK dospěla k závěru, že pominuly důvody, pro které bylo přijato opatření u FSE UJEP a navrhuje MŠMT zrušit pozastavení akreditace spočívající v zákazu konat státní závěrečné zkoušky a přiznávat akademické tituly.
- 2) S ohledem na dosud ne zcela uspokojivé zajištění výuky docenty a profesory AK provede do dvou let nové hodnocení fakulty a na jejím základě rozhodne o prodloužení akreditace jejich studijních programů.

Na začátku 2. čtvrtletí roku 2001 proběhne reakreditační řízení pro zbývající studijní program „Sociální politika a sociální práce“. Jedná se o bakalářský typ SP s prezenční a kombinovanou formou studia, který byl pro evaluaci, podobně jako u dvou ekonomických SP, poměrně dobře připraven. Dílčí problémy je možno vidět v menším teoretickém zázemí SP a empirickém pojetí jeho metodiky, v nižší intenzitě výzkumu a publikačních aktivitách než v případě ekonomických SP.

Vedení fakulty si plně uvědomuje, že personální vybavení fakulty je jedním z kardinálních faktorů, které rozhodnou o úspěchu dlouhodobého rozvoje fakulty. Zkvalitňování sboru odborných pracovníků fakulty je proto věnována trvalá intenzivní pozornost. Vedle prohlubování motivačního systému jsou k tomu využívány periodicky vyhlášené konkurzy, programy zvyšování kvalifikace (zařazení do doktorského studia a habilitační řízení), výchova studentů, resp. získávání nadaných absolventů.

Hlavními iniciátory a nositeli pedagogického i vědeckého života fakulty jsou nepochybně habilitovaní pracovníci (profesoři a docenti). Jak ukazují dosavadní zkušenosti, jejich získávání, resp. stabilizace je, vzhledem k alokaci fakulty do nepříliš atraktivního regionu i města, velmi obtížná, ne-li nemožná. Zaměřujeme se proto principiálně na vědecký růst pracovníků, pocházejících z regionu, resp. z „vlastních zdrojů“ univerzity, i když je to „běh na dlouhou trať“ (je handicapem UJEP, že nemá akreditaci habilitovat obory vhodné pro

působení na FSE). Absenci těchto pracovníků se snažíme dočasně překonat spoluprací s externisty.

Vzhledem k omezeným finančním možnostem fakulty (nejnižší koeficient studia – 1,0, minimální prostředky na základě vědecké činnosti) byla přijata opatření k maximální racionalitě hospodaření – počínaje konstrukcí studijních programů přes lepší využití personálních kapacit a využívání materiálně technického zázemí až po minimalizaci spotřeby energií. Díky tomu byly dosaženy na FSE nejvyšší platy v rámci UJEP, odpovídající omezené nabídce ekonomicky a sociologicky vzdělaných odborníků na místním trhu práce. V trendu racionálnějšího využívání materiálových a lidských zdrojů se bude na FSE dále pokračovat.

Projednáno a schváleno Akademickým senátem FSE UJEP dne 28.3.2001

Doc. Ing. Zdeněk Štěpánek, CSc.
Děkan FSE UJEP

V Ústí nad Labem dne 10.5.2001